



# Lessebo bruksmiljö

**Kulturmiljö av riksintresse**

## Riksintresset Lessebo (G31) (Hovmantorps socken, Lessebo kommun)

*Motivering:* Bruksmiljö med bebyggelse från 1700- och 1800-talen med omland. (Bymiljö).

*Uttryck för riksintresset:* Järnbruk anlagt 1658 och under 1800-talet omvandlat till träindustri och pappersbruk. Två tidsåldrars egnahemsområden uppbyggda i planmässiga former. Lämningar efter Läseboda by i form av husgrunder, källor och invallningar.

*Riksintresset Lessebos geografiska avgränsning.  
Siffrorna markerar följande:*

1. Pappersbruket
2. Smedraden, arbetarbostäder
3. Hästhagens egnahemsområde
4. Djurhults egnahemsområde
5. Vårdshuset Flustret, tidigare disponentbostad från 1916.
6. Läseboda bytomt



# Lessebo bruksmiljö

**Kulturmiljö av riksintresse**

Copyright © 2015 Länsstyrelsen Kronoberg  
Text och foto: Lena Arén Kulturkonsult  
Omslagsfoto: Lessebo pappersbruk  
Baksida: Neonbelysning på handpappersbrukets gavel  
Layout: C/o Lillebil AB  
Tryck: TMG Tabergs  
ISBN: 978-91-89285-55-2  
Dnr: 436-5503-14

# Innehåll

Förord .....	6
Lessebo bruksmiljö – ett riksintresse .....	8
Läseboda bytomt .....	12
Lessebo brukshistoria .....	16
Lessebo bruksbebyggelse.....	28
Djurhults egnahemsområde.....	40
Hästhagens egnahemsområde .....	44
Att leva och bo i en bruksort .....	48
Kronologi .....	54
Källor och litteratur.....	56

# Förord

Lessebo järnbruk grundades år 1658. Redan tidigt nyttjades vattenkraften i Lesseboån för att driva kvarnar. Invid ån uppfördes masugn, stångjärns- och kniphammare samt smedja. I slutet av 1600-talet anlades också ett handpappersbruk vid ån. Ett litet industrisamhälle växte fram. Det utvecklades väl, inte minst sedan man på 1830-talet installerat sin första pappersmaskin. Pappersbruket kom att växa och är fortfarande i drift med fabrikslokaler från olika århundraden.

Bruksmiljön omfattar både 1800-talets faluröda stugor vid Smedgatan och 1900-talets egnahemsvillor i samhällets utkanter. Bruket lät också bygga bostadskaserner åt sina anställda för att ge rum åt det snabbt ökande antalet arbetare kring förra sekelskiftet.

Kulturmiljön i Lessebo omfattar Läseboda gamla bytomt, bruksområdet samt egnahemsområdena Djurhult och Hästhagen. Bruksmiljön består av bebyggelse från 1700- och 1800-talet, med byggnader för tillverkning, bostäder för arbetare och tjänstemän samt ägarens herrgård.

Denna skrift ingår i Länsstyrelsens skriftserie om statligt skyddade kulturmiljöer i Kronobergs län. Författare är kulturhistorikern och skribenten Lena Arén, Alsterbro.

Kristina Alsér  
*Landshövding*

Heidi Vassi  
*Länsantikvarie*





Lessebo bruk omkring 1840. Oljemålning.

# Lessebo bruksmiljö – ett riksintresse

Lessebo är en kulturmiljö där landskapets historiska dimension så tydligt går att se och uppleva, att den anses vara av riksintresse. Riksintresset omfattar området runt Lessebo bruk, norra Djurhult, villa- och egnahemsbebyggelsen mellan järnvägsstationen och Storgatan samt även Läseboda gamla bytomt, föregångaren till Lessebo, som ligger vid Ekebacken öster om tätorten.

Bruksområdet med pappersbrukets anläggningar samt den äldre administrations- och bostadsbebyggelsen visar på brukets utveckling genom århundradena. Smedraden, där brukssmederna bodde, är ett av de byggnadshistoriskt intressanta områdena. Där återanvändes timret från Hovmantorps gamla träkyrka när ett av husen uppfördes. Utvecklingen av bebyggelsen kan följas i de handlingar som finns samlade i Lessebos bruksarkiv. De båda egnahemsområdena Djurhult och Hästhagen visar hur arbetarna i början av 1900-talet valde att bygga sina bostäder.

År 1658 anlades Lessebo järnbruk vid fallen i ån mellan sjöarna Läen och Öjen. Den relativt stora fallhöjden gav drivkraft till järnbruket och andra industrier. Under 1800-talet utvecklades Lessebo bruk till ett kraftfullt industriföretag. Järnet följdes av andra metaller och papperstillverkning.

Under 1800-talets sista år visade bruksorten upp en ganska splittrad bild av ett centrum. Ett stort koncentrerat fabriksområde och ett litet glesbebyggt samhälle med tre statusvillor, några gula tjänstemannabostäder med stora tomter och rödmålade flerfamiljsbostäder för arbetarna.

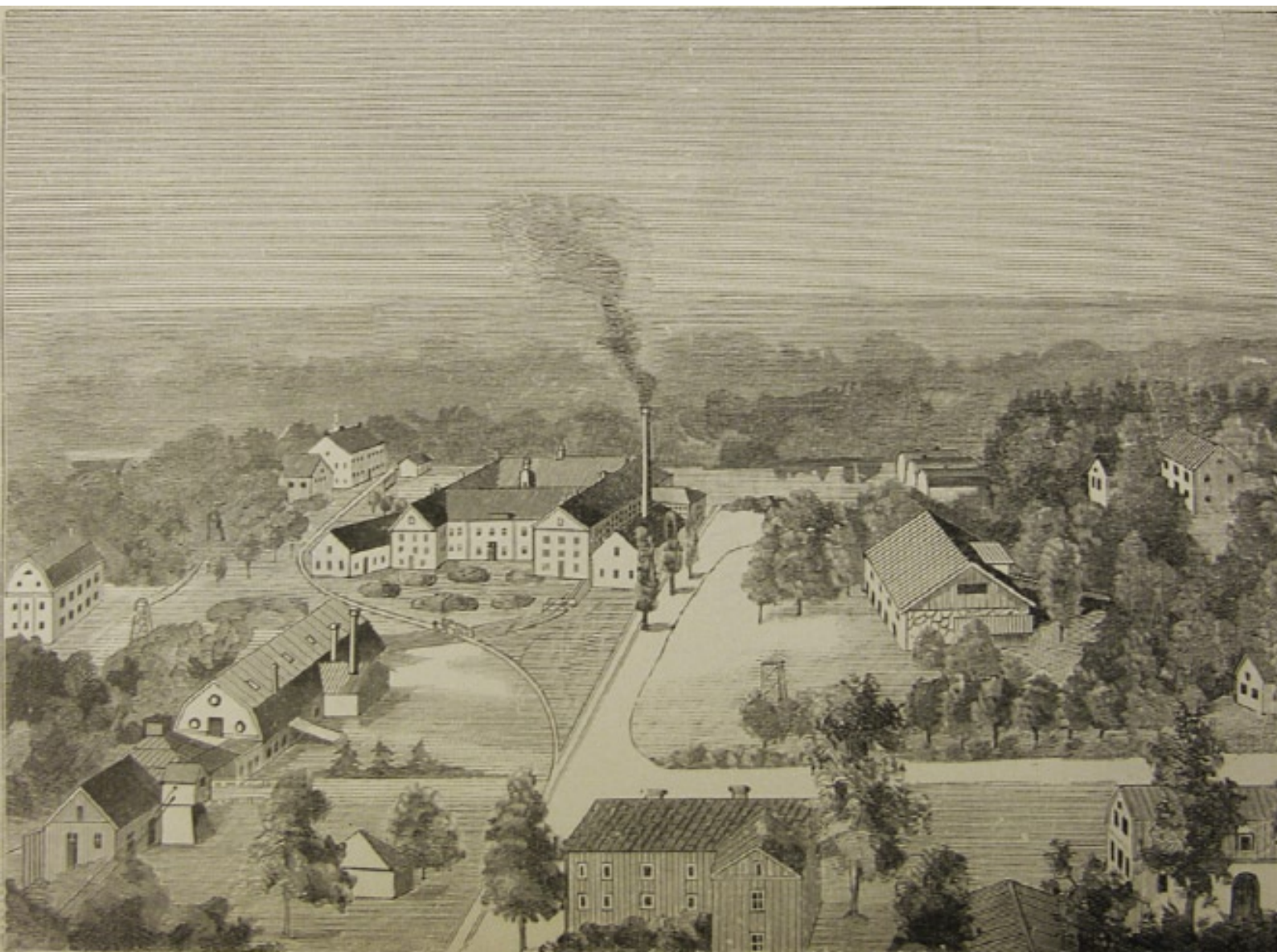
Den moderna industrialismen med dess nya teknologi och ökade krav på antalet anställda kom att omforma det

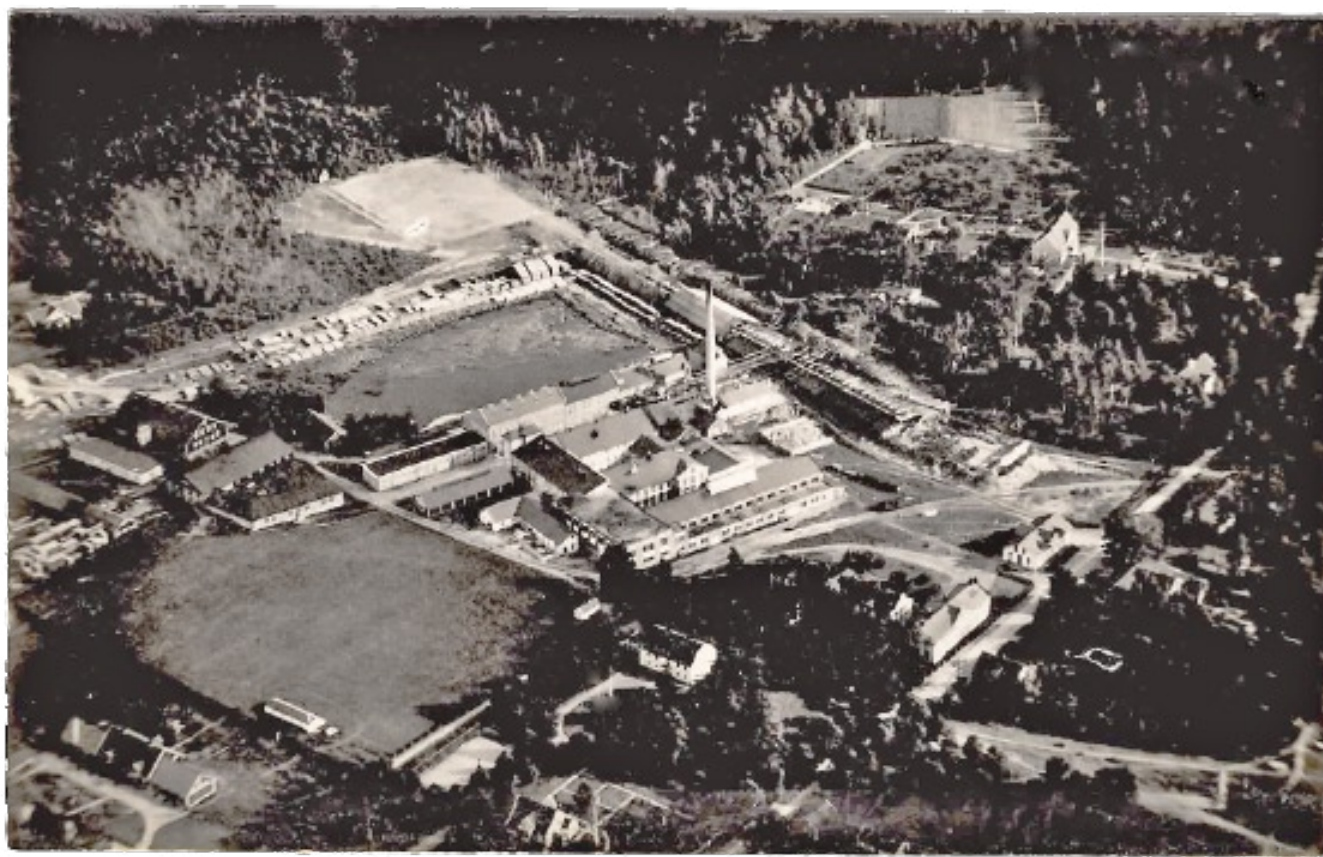
gamla brukssamhället. Ångmaskinen, den nya energikällan, gjorde det möjligt med friare placering av byggnaderna. Industrilokalerna kunde bli större och processerna rationaliseras. Samtidigt som processerna blev mer logiska och effektiva, gjorde det kraftigt ökade antalet anställda att de kasernliknande bostäder som uppfördes placerades utan plan eller system. Det var inga prydliga byggnader. De var uppförda utan tanke på kvalitet eller skönhet och endast till för att på minsta möjliga yta kunna hysa mesta möjliga antal människor. Kring sekelskiftet 1900 blev förhållandena bättre när arbetarna själva fick bygga sina hem.

Lessebo är ett riksintresse enligt 3 kap. i Miljöbalken. Motiveringen till detta är att Lessebo är en bruksmiljö med bebyggelse från 1700- och 1800-talen med omland. Riksintresset ger sig uttryck i ett järnbruk anlagt 1658 som under 1800-talet omvandlades till träindustri och pappersbruk, att det finns två tidsåldrars egnahemsområden uppbyggda i planmässiga former samt lämningarna efter Läseboda by i form av husgrunder, källor och invallningar.



Lessebo bruk 1884.  
Träsnitt av Gunnar Ekerot.





Flygfoto över Lessebo pappersbruk. Bruksherrgården med sin park syns nedanför bruket. Strax intill ligger brukskon-toren och handpappers bruket. Disponentvillan, nuvarande Vårdshuset Flustret, i bildens högra hörn. Vykort.



Ett urval handgjorda papper som tillverkas  
på Handpappersbruket i Lessebo.  
Foto: Heidi Vassi, Länsstyrelsen.



## Läseboda bytomt

Bolet kallas den plats öster om Lessebo, intill sjön Läen, där gårdarna i Läseboda by låg. Vid Bolet finns spår efter bebyggelse några husgrunder och två brunnar. Runt gårdarna finns åker och betesmark kvar med lämningar efter stenröjning, odlingsrösen och stenmurar.

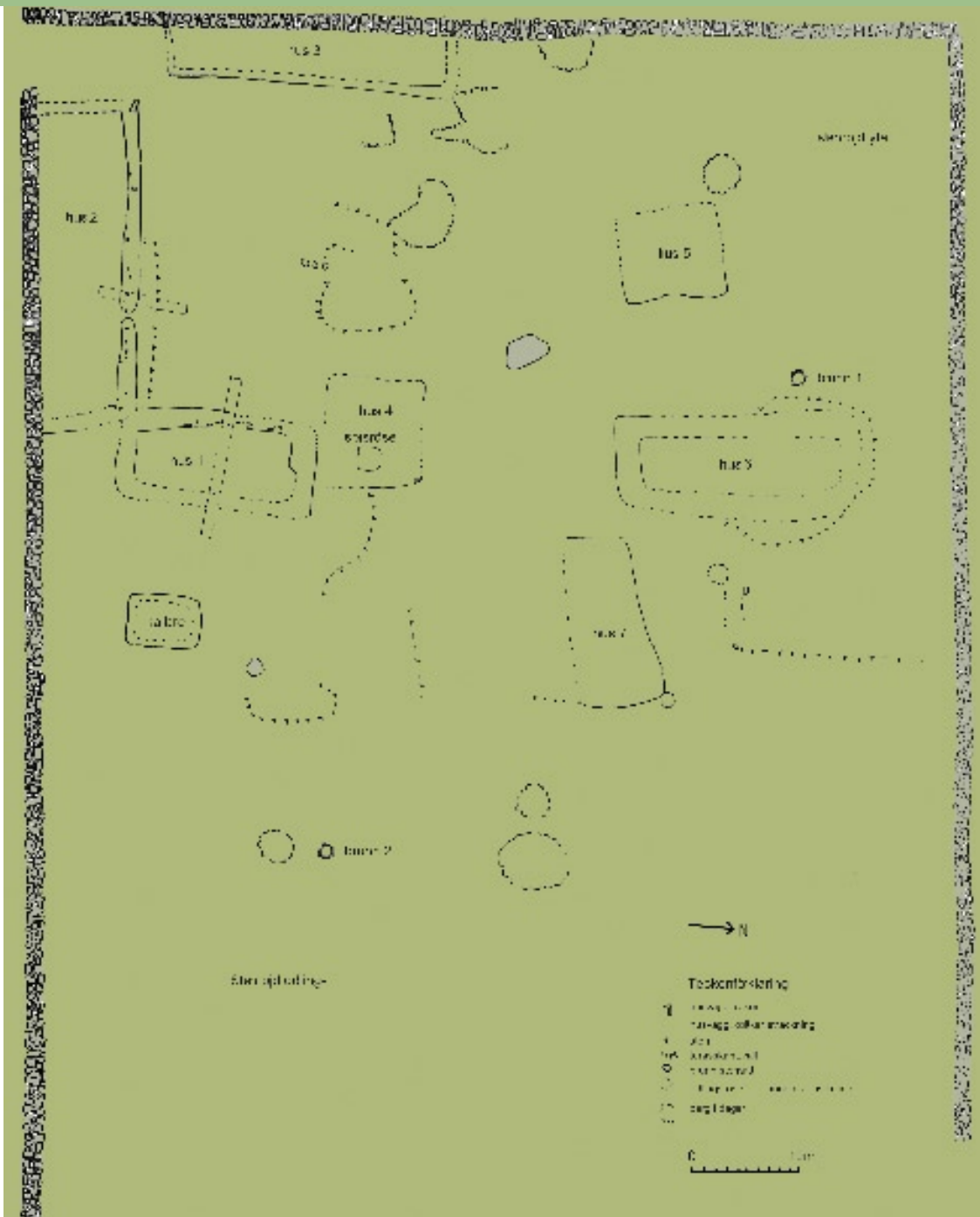
Lessebo nämns i skriftliga källor 1538 under namnet Läsbo. Första gången de två gårdarna i Läseboda by omtalas med namn är 1545 och då som Västregården och Östregården. Gårdarna med tillhörande mark köptes av grundaren till Lessebo bruk på 1600-talet. Brukspatronen bosatte sig på Västregården, som kom att kallas för Bruksgården. Huset var lågt och rödfärgat. Till gården hörde också drängstuga, sädes- och visthusbod, köksstuga och kölna, ladugård, loge, fåhus, fårhus och stall.

I marken vid bytomten hittade arkeologerna vid sina undersökningar 1988 och 1989 rester från järnframställning. Man fann leran som har använts som tätning i blästerugnen och avfall från tillverkningen i form av järnslag. Slagget har med hjälp av kol-14-metoden daterats till cirka 800-talet. Två undersökningsschakt drogs genom en av husgrunderna och i dem kunde arkeologerna se att huset haft källare och murad spis. Gårdsplanen var en stenfri yta som man jämnat till och plockat bort sten ifrån. Husgrunderna var grupperade med bostadshus och ekonomibyggnader i två separata gårdsbildningar. Vid utgrävningarna hittades vardagliga föremål från 1500–1700-talet såsom trasig keramik från trebensgrytor, skålar och fat, grönt fönsterglas och tegel till den murade spisen i huset samt bitar av kritpipor och blyknappar till

kläder. Hästens isbroddar, som använts vid vinterväglag, låg också kvar på platsen. Matrester bestående av mängder av djurben hade kastats bort och låg intill husgrunden.



Den ena av två brunnar på bytomten i Läseboda by.



Karta över Bolet år 1988, ritad vid den arkeologiska undersökningen av platsen. Bearbetad 2013 efter Eva Åhman och Elise Hovanta.



Läseboda bytomt omgiven av stenmurar.





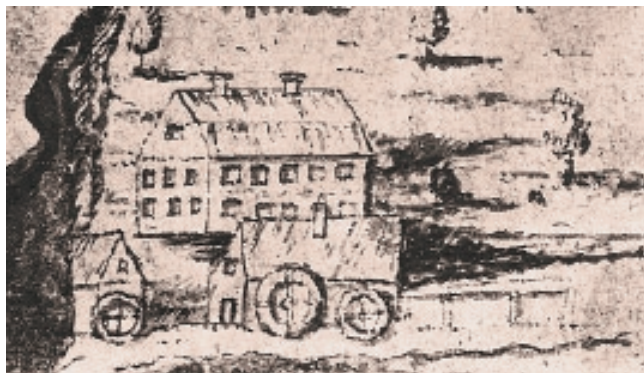


Äppelträd i inägomarken.

# Lessebo brukshistoria

Under brukets första tid drabbades verksamheten av ett antal störningar. Det var svårt att rekrytera arbetare med de rätta kunskaperna. Områdets dåliga vägar var också ett hinder. I och med bergsrådet Johan Lorenz Aschans övertagande av bruket blev Lessebo centrum i ett sydsvenskt industriimperium. Vid Aschans död 1856 var samhället helt styrt av bruket, som ägde all mark, alla byggnader och all utrustning. Brukets behov av råvaror har satt sina spår inom de närmaste omgivningarna. Än idag kan man i skogarna runt bruket finna rester efter kolarkojor, kolbottnar och högar av järnslag från den första järnhanteringen.

Trakten domineras av små industrier som har sitt ursprung i skogen och vattenkraften. Skogen gav bränsle till blästerugnarna, där traktens bönder framställde järn. Tack vare skogen överlevde folket i det karga och stenrika landskapet. De brukade inte bara jorden. Fisket, jakten och boskapsskötseln betydde också mycket. Mångsidighet var livsavgörande. Bönderna hämtade sjömalm från sjöarna runt Lessebo. Männen



Herrgården och smedjorna i Lessebo i slutet av 1700-talet.

stod vid uppsågade hål i Läens is och skrapade malm från botten av sjön med långa rakor. Under sommaren togs malm upp från flottor på sjöarna.

År 1658 kom förvaltaren på Åryds bruk, Erik Knutsson, till Lessebo för att förbereda köpet av de gårdar vars mark och vattenrättigheter behövdes för att grunda ett järnbruk på platsen. Köpet kom att överklagas av översten Bertil Nilsson Skytte på Hovmantorp, som fått rättigheterna av Kronan till räntorna från gårdarna. Göta hovrätt förklarade Erik Knutssons köp ogiltigt genom en dom 1662. Skytte var berättigad, mot ersättning till Erik Knutsson, att tillträda egendomen. Sedan uppgörelse träffats med Erik Knutsson, övertog Skytte Lessebo, där Erik Knutsson stannade kvar som förvaltare.

Lessebo järnbruk ersatte de små blästerugnarna och bysmedjorna, som tidigare tillverkat järn i trakten. Stångjärnet, som gjordes av sjömalm, blev dåligt och skört medan gjutgodset blev av en bättre kvalitet. Bäst var att blanda en tredjedel bergmalm med två tredjedelar sjömalm. Huvuddelen av bergmalmen skeppades från gruvorna på Utö i Södermanland. All transport av den rostade malmen från sjöarna till





Masugnen med masugnsbron, herrgården, smedjan, lumpberedningen och maskinpappersbruket. Stålgravyr 1842, av J E Åkerberg.







Minnesstenen över Erik Knutsson,  
Lessebo bruks grundare.



Lessebo järnbruks stångjärns-  
stämpel från 1700-talet.

masugnen gjordes på vintern,  
för vägar saknades. Bruket  
mobiliserade under ett par  
vinterveckor flera hundra  
malmsforor för att få fram  
järnet.

År 1728 köpte brukspa-  
tron Daniel Schröder Lessebo  
bruk och startade en omfat-  
tande upprustning. Vagnätet  
kom att förbättras för att  
underlätta transporter.

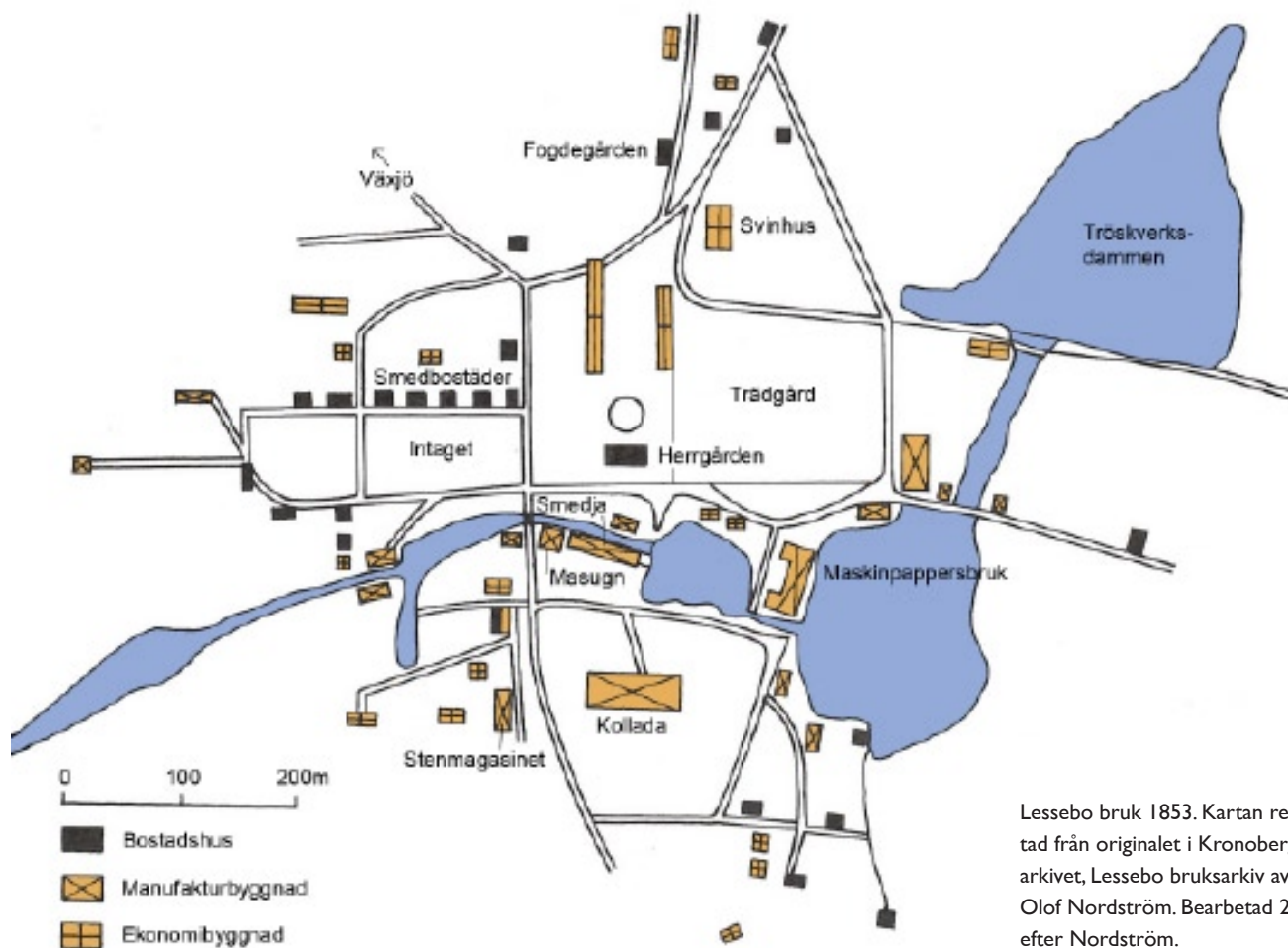
Han fällde kommentaren:

”... i en så stenig ort, att ingen kan köra något lass med  
vagn om sommaren, utan vad materialier här betarvas måste  
om vintern, när sjöarna är starka, framförskaffas eller med  
klöv på hästar föras.”

Lessebo bruk kom att placeras mittemellan sjöarna Län  
och Öjen, som sammanbinds av Lesseboån med en fallhöjd på  
cirka 20 meter. Vattnet var brukets energikälla och styrde pla-  
ceringen av tillverkningen. Eftersom bruket var helt beroende  
av närheten till fallen och kraften därifrån, måste verksamhe-  
ten delas upp i ett antal små enheter. Ett dammsystem kon-  
struerades för att få en jämn vattenföring i ån och för att opti-  
mera fallhöjden. Vid sjön Län låg Hålldammen och därefter  
följde Tröskverksdammen, Verkadammen, Hammardammen  
och Kvarn- och Sågverksdammen. I anslutning till de vatten-  
hjul som låg vid dammarna fanns de olika verkstäderna.



Gravkors på Hovmantorps kyrkogård över smeden Johannes Åberg  
från Lessebo.



Lessebo bruk 1853. Kartan renritad från originalet i Kronobergsarkivet, Lessebo bruksarkiv av Olof Nordström. Bearbetad 2013 efter Nordström.

Vid Tröskverksdammen låg tröskverket. Det lilla pappersbruket var placerat vid Verkadammen. Senare under 1800-talet dämades sjön Läen och vattennivån höjdes med 2,5 meter. Detta för att skapa ett bättre vattenflöde i ån och för att motverka de ständiga driftsstoppen.

På 1690-talet anlades ett litet pappersbruk. Lessebo järnbruk fick tillstånd av Konga härad att anlägga en pappers-

kvarn och erhöll även rättigheter från Kommerskollegium att tillverka papper. Ett pappersbruk på den tiden var en betydligt mindre komplicerad anläggning än ett järnbruk. Insamling av råvaran, lumpen, krävde inga större kunskaper.

Handpappersbruket bestod av ett tvåvåningshus. På bottenvåningen låg verkstad, stampverk och färgkar. Övervåningen var inredd för torkning av pappersarken. Intill låg pappers-



Tröskverksdammen.





Gjutjärnshäll till kejsarugn, som är tillverkad av Lessebo järnbruk under mitten av 1700-talet. Uppsatt i en spis på Vårdshuset Flustret.

makarens bostad. Pappersmästaren Vilhelm hade hand om papperstillverkningen. Tillsammans med honom arbetade en dräng och en gesäll. Två lumpsamlare, eller *"klutsamlare"* var också anställda för att samla ihop den råvara som behövdes. I början tillverkades skrivpapper och omslags- och gråpapper.

År 1802 köptes Lessebo järn- och pappersbruk av läkaren och sedermera bergsrådet Johan Lorentz Aschan. Bruket var i dåligt skick, men han kom att driva det med stor framgång under 50 år. Järnbruket var det som intresserade honom mest. Pappersbruken var i början utarrenderat. Aschan byggde upp ett industriimperium, där olika enheter kompletterade varandra. Han köpte och arrenderade andra järnbruk och inmutade bergmalmsfyndigheter i hopp om att få tag på en bättre råvara. Från Utö gruvor i Södermanland gick transporten av järnmalmen sjövägen till hamnen i Kalmar. Därifrån kördes malmen på oxforor till hans småländska bruk. Aschan drev järnframställning inte bara i Lessebo utan också vid Klavreström, Os, Diö och Åryds bruk. I Lessebo började han med kopparsmide och inmutade därför Kleva gruva. Den malmen innehöll förutom koppar också nickel. Detta gjorde att han startade nickeltillverkning och anlade en nickelhytta i Lessebo.

Aschan utvidgade bruket genom förvärv av hemman med skog, så att brukets areal fyrdubblades. Även papperstillverkningen utvecklades under bergsrådets styre. Han avslutade utarrenderingen av pappersbruken och installerade ny teknik. Aschan var en duktig kemist. Han reste till England för att studera tekniken för framställning av papper. På 1830-talet



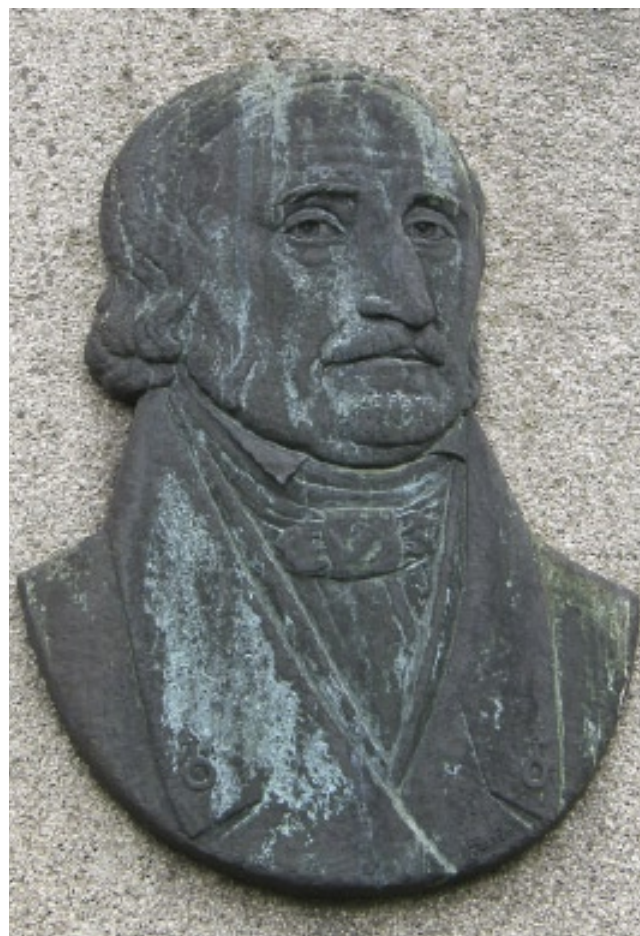
direktimporterade han en pappersmaskin från England. Det berättas, att när delarna till maskinen under vintern släpades genom skogarna från Kalmar, blev ekipaget utsatt för flera sabotage. Det var arbetarna vid bruket, som nåtts av nyheten att det nu skulle göras papper med maskin, vilket skulle hota deras sysselsättning.

Även inom papperstillverkningen sökte Aschan fördelar genom specialisering och samordning. Han köpte fler pappersbruk, vilket gav honom fördelen att han då övertog deras lumpsamlarområden. Lump var en bristvara och insamlingen var hårt reglerad.

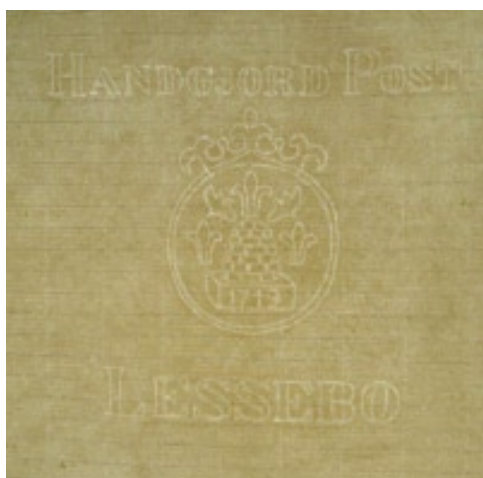
I slutet av 1700-talet tog tekniken ett stort steg framåt. Fransmännen konstruerade en maskin som kunde göra papper kontinuerligt i långa banor. Tidigare hade man endast gjort papper styckvis, ark för ark. Bristen på råvara gjorde dock att man inte kunde producera mer papper än tidigare. Textillumpen var fortfarande råvaran.

Lumpsamlandet reglerades i lag, och landet var indelat i insamlingsområden med monopol för lumpsamlarna i respektive distrikt. Lumpen sorterades noggrant efter en mängd olika kvaliteter, revs sönder för hand, tvättades och maldes i speciella kvarnar. Det var först mot slutet av 1800-talet som tekniken att slipa eller koka ved till fibermassa kom i allmänt bruk och papperstillverkningen ökade kraftigt.

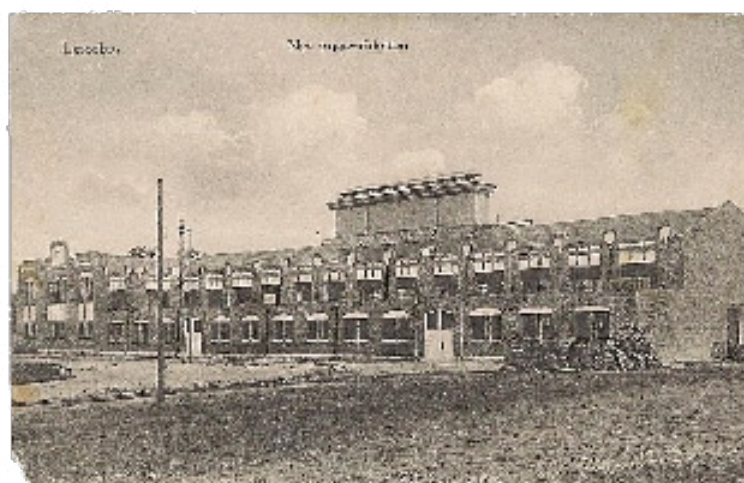
En kris kom vid 1800-talets mitt inom järnframställningen. Nya uppfinningar inom metallurgi, nya råvarufynd och nya transportmöjligheter gjorde att de småländska bruken



Minnesstenen framför herrgården med inskriptionen: Bergsrådet Johan Lorentz Aschan 1772–1856 Lessebo nydanare.



Ett av Lessebo handpappersbruks vattenmärken.



Nya pappersfabriken byggd 1913. Vykort.

inte längre kunde få lönsamhet på sin produktion. Konkurrensen från Bergslagen och andra malmproducerande trakter blev för stor. Det lönade sig inte längre att framställa järn av sjömalm. På 1880-talet upphörde järntillverkningen vid Lessebo. Man genomförde istället en omstrukturering och satsade på brukets andra verksamhet, framställning av papper.

Möjligheter gavs också att förädla och exportera skogsprodukter. Företagets verksamhet bedrevs främst genom pappersbruket och skogsdriften. Pappersbruket moderniserades. Tillgången på vattenkraft fördubblades genom utbyggnad av fallen i Lesseboån. Genom uppsamling av källvattenådror ersattes åvattnet med ett renare fabrikationsvatten som kunde producera vitare papper. På 1860-talet återupptogs den tidigare

nedlagda tillverkningen av handgjort papper igen. Det vattenstämplade papperet blev ett kvalitetsmärke för bruket. År 1885 skrevs ett kontrakt med Statsverket om leveranser av handgjort papper till ämbetsverk och myndigheter. Papperet Bikupan och Statsverkspapperet kom att stå för en förstklassig kvalitet.

August Strindberg beskriver Statsverkets papper i sin roman *"Röda rummet"*:

”Leverantörernas insända prov lågo strödda omkring bordet, vid vilka alla lediga kanslister, kopister och notarier tagit plats. Man hade ehuru med stor meningsskiljaktighet beslutat sig för två balar Lessebopapper ...”

När Aschan dog 1856 bildades familjebolaget Lessebo bolag som då ägde Lessebo järn- och pappersbruk, Åryds







Lessebo järnvägsstation byggd av SJ på 1950-talet.



Lessebo järnvägsstation på 1940-talet. Vykort.

järnbruk, Kleva nickelgruva, handpappersbruken i Broakulla, Brittedal och Augerum och ett flertal kvarnar, sågverk, jordbruks- och skogsegendomar.

År 1874 fick Lessebo järnvägsförbindelser med Karlskrona och Kalmar. Tidigare hade frakten skötts via hamnen i Djurhult till hamnen vid Danskaremåla. Järnvägsbolagets byggnader kom att uppföras på brukets mark. Bruket hade också en stor aktiepost i bolaget och räknade stinsen som en av sina anställda. Att järnvägen kom att hamna en bit bort från bruket motiverade bruksledningen med att: ”Annars hade de anställda bara stått och tittat på tågen.”

I slutet av 1880-talet startades inom Lessebokoncernen en större produktion av sågat virke. En ny ångsåg byggdes och verksamheten flyttades till sjön Öjen. Järnvägen medförde stora fördelar när det gällde transporter för sågverket.







# Lessebo bruksbebyggelse

All industriverksamhet kom att placeras utmed Lesseboån, där låg masugn, smedja och handpappersbruk. Brukssamhället planerades under 1800-talet efter mönster av mellansvensk klassisk bruksbebyggelse, även om planerna inte helt genomfördes.

Brukspatronen Daniel Schröder flyttade 1735 sitt boende från Bolet till bruket. Placeringen av den nya herrgården var ett första steg mot gestaltandet av ett brukssamhälle. Successivt flyttades all administrativ verksamhet rörande järnbruket, pappersbruket och jordbruket till herrgården. Bruksägaren fick på detta vis full kontroll. Herrgården blev med sitt dominerande läge en symbol för ägaren och hans makt.

När bergsrådet Aschan 1802 övertog bruket byggde han om herrgården i karolinsk stil med ett brutet tak. Huset höjdes till två och en halv våning och en ny entré i nyklassisk stil skapades. Färgen på huset ändrades till gult, även det ett klassiskt drag. Herrgården blev centrum för järn- och papperstillverkningen och för brukets jordbruk. Den flankerades av flygelbyggnader, såväl bostäder för tjänstefolk som ladugårdar och stall. Manufakturlokalerna låg längs ån med sina fem dammar, vars spegelytor ingick som delar av den arkitektoniska helheten.

Trädgården, som till en början varit en nyttoträdgård, förvandlades till en park med symmetriska gångar. I parkens lusthus njöt herrskapet av utelivet och på sommarkvällarna umgicks man med sina gäster. Herrgården var ett centrum där alla kontakter strålade samman, här kunde landets vetenskapsmän och kulturpersoner mötas.



Herrgårdens lusthus är numera kapell.





Herrgården.





Fogdegården med uthus.

Efter Aschans död slutade bruksägarna att bo i herrgården och huset gjordes om till brukshotell. I början av 1900-talet kom lusthuset att flyttas till järnvägsstationen där det användes som likbod innan den döde transporterades till Hovmantorps kyrkogård. År 1922 fick lusthuset en ny placering på Lessebo begravningsplats.

Gårdsfogden fick en egen bostad som placerades intill stall och ladugårdar inte så långt från herrgården. Under så gott som hela 1800-talet satte också jordbruket sin prägel på Lessebo. När djuren flyttades mellan de olika betesmarkerna



Fogdegården på 1910-talet.



Bruksstallet.





Skylt vid Vårdshuset Flustret.





Disponent Elis Bosaeus villa från 1916, numera Vårdshuset Flustret.



Tjänstemannavilla.

var gatorna fulla av boskap. De anställda på bruket drev egna jordbruk som var skilda från brukets.

Bruksdisponenten Elis Bosaeus lät 1916 bygga en ståtlig tjänstebostad på en höjd i samhället. När Södra Skogsägarna tog över bruket i mitten av 1970-talet hade man inte behov av tjänstebostaden och huset gjordes om till värdshus och hotell. Namnet Flustret övertogs från bruksherrgården. Det nya Värdshuset Flustret drevs av brukare som kom och gick och standarden på huset uppehölls inte. I de vackra stensättningarna av granit smög sig ogräset in och trädgården förföll.

Under 1900-talet början ökade antalet tjänstemän och nya villor med stora tomter uppfördes. Lessebo hade från slutet av 1910-talets en koncentrerad, centralt belägen bebyggelse för tjänstemännen utan några inslag av arbetarbostäder.

År 1913 lät chefen för Karlskronas Träexport konsul August André bygga en villa i herrgårdsstil på en höjd i samhället. Dåvarande ägare av Lessebo bruk valde då att flytta en kasern till platsen med ett illa målat uthus för att på så sätt förta intrycket av villan. Detta visar på den rivalitet som förekom mellan ägarna av de två industrierna i Lessebo, Lessebo AB och AB Karlskrona Träexport. Villan finns kvar, men dess placering är idag mer undanskymd efter att Lessebo kyrka på 1960-talet uppfördes framför huset.

När Folkets Hus skulle byggas vägrade Lessebo bruk att släppa till mark, vilket fick Karlskrona Träexports ägare att agera och skänka ett stycke av sin mark till Folkets Husföreningen. Långt in på 1900-talet var det fortfarande Lessebo bruk som bestämde över samhällets framväxt och utveckling,



Lessebo kyrka uppfördes  
1960, ritad av arkitekt  
Bent Jørgen Jørgensen.









Folkets Hus i Lessebo.

Konsul August Andrés villa byggd 1913.



vilket fick som följd att det inte fanns någon kommunal planering på orten.

Under åren 1806–1807 flyttades flera av smedernas bostadshus från sina spridda lägen till en nyanlagd gata, Smedgatan, som ledde fram mot herrgården. Husen ändrades för att bli så lika varandra som möjligt. De små ladugårdar

som tidigare legat i anslutning till stugorna revs och en ny stor gemensam ladugård byggdes på åkern norr om Smedraden. Husen rymde i de flesta fall två rum och kök. Smeden hade skyldighet att ha delar av hammarlaget boende hos sig, därför hade de ett extra rum. De var de mest ansedda arbetarna och i deras avtal ingick fri bostad, kredit i brukshandeln, fri sjuk-



Smedgatan med raden av smedstugor. Husen flyttades hit i början av 1800-talet.

vård, åldringvård, skola för barnen, åkermark, foder till två kor samt plats i ladugården.

Papperstillverkningen växte under 1800-talets tre sista årtionden och bruket byggde flera bostadskaserner för sina anställda. De låg utspridda i samhället. Byggprincipen var att de skulle finnas men inte synas. Kasernerna fick namn med anknytning till andra pappersbruk. Långed ligger nära nuvarande ICA-butiken. Ytterligare några hade namn som Formaregården, Kasernen, Papyrus, Kyrkbyn och Skutskär. De större kasernerna rymde åtta till tolv lägenheter med rum och kök eller bara kök. De var alla rödmålade med näver- eller torvtak. Trångboddheten var enorm, de hygieniska förhållan-



Gamla bruksarkivet.

dena bristfälliga och miljöerna runt husen ibland livshotande.

Kasernerna räckte inte till för alla som behövde någonstans att bo, så gamla lokaler för tillverkning ändrades om till bostäder. I smedernas ladugård slogs kobåsen samman och blev till enkla bostäder för unga kvinnor. Även gamla industribyggnader, som inte användes, byggdes om med låg standard. Det tidigare sliperiet Raspen gjordes om till tolv lägenheter. Huset låg illa till. Strax nedanför husväggen rann ån fylld med illaluktande lut från bruket.



Stenmagasinet är numera museum.



# Djurhults egnahemsområde

Arbetarklassens bostadssituation var en brännande social fråga vid sekelskiftet 1900. Staten tog initiativet till bildandet av egnahemsrörelsen och bekostade det ökande bostadsbyggandet. Egnahemskommittén lämnade ett betänkande som ledde till att Egnahemslånefonden startade 1904. Syftet var att ge de som inte hade så mycket pengar tillfälle att skaffa egna hem på landsbygden.

Fram till att byggandet av bostäder började i Djurhult, ägde Lessebo AB och Karlskrona Träexport alla bostadshus i Lessebo. Bostaden var ofta en löneförmån. Vid bolagsstämman 1905 fattade Lessebo bruk beslutet att åtta hektar tillhörande Djurhults Södregård skulle avstyckas och användas för egnahemsbebyggelse. Bostadshusen och ekonomibygnaderna



Vid mitten av 1930-talet var Lessebo fortfarande ett glesbebyggt samhälle med skogspartier som skiljde de olika delarna åt. I förgrunden Hästhagen och i bakgrunden Djurhult med sjön Län. Vykort.

kom att ligga väl inramade av skogen och sjön Län. Lessebo bruk bestämde att:

”Upplåta åt hantverkare eller eljest ej löntagare hos bolaget för 10 öre per kvm, men för löntagare 2 öre per kvm. Väl vitsordade arbetare, som varit i bolagets tjänst i mer än femton år, skulle kunna erhålla marken utan avgift.”

Detta blev ett nytänkande gällande arbetarbostäder. Brukets arbetare fick här möjlighet att skapa ett eget hem med trädgård. Många av arbetarna på bruket bodde trångt och eländigt i dåliga hus där sjukdomar härjade. En del av insatsen till bygget kunde lånas av staten och eget arbete var en annan del av finansieringen. Det speciella med egnahemstomterna var odlandet. Alla plana ytor på tomten var tänkta att användas för köksväxter, träden skulle vara fruktträd och buskarna enbart bärbuskar. Utmed tomtgränsen planterades häckar, byggdes uthus och jordkällare för matförvaring.

Planen över området är en modifierad rutnäts med tre raka gator, som betjänar bostadshusen och två mycket smala gångvägar mellan ekonomibygnaderna. Dessa löper parallellt med Dammgatan, Lindgatan och Strandvägen. Tomterna var 1 500–2 000 kvadratmeter stora. Ekonomibygnaderna, som uppfördes till alla bostadshusen, bidrog till att finansiera bygget.





Villa vid Lindgatan i Djurhults egendomsområde.





Uthus hörde till alla fastigheter och mellan dem gick de smala "Grisgatorna".

De användes som förrådslokaler, vedbod och stall med plats för höns och grisar, ibland även en ko. Varje funktion i uthuset hade sin egen dörr ut mot gränden, så det kunde finnas uppemot tio dörrar på ett enda uthus. Öppningen till svinhuset var placerad mot gränden, som därför i folkmun kallades för "*Grisgator*".

Bostadshuset lades mitt på tomten och var utformat i jugendstil med snickarglädje koncentrerad till verandorna med färgade glas i fönstren och trappornen. Husen var källarlösa med köksspis och kakelugnar för uppvärmningen.

Rinnande vatten fanns inte. Till en början hämtades vattnet från fyra brunnar. Ofta var husen släktbostäder med tre lägenheter, där den unga generationen skulle ta hand om vården av sina åldrande föräldrar.

Uthusen var en viktig del av boendet. Små reparationsverkstäder var vanliga. Efter några år fanns en rad servicebetonade verksamheter i Djurhult såsom sko- och toffelmakare, målare, skraddare, snickare, sömmerskor, bagare, boktryckare, bokbindare, plåtslagare, trädgårdsmästare, taxiägare och försäljare av olika varor. Kunderna kom från hela Lessebo och



Lindgatan i Djurhults egnahemsområde.

det kunde bli trångt i gränderna. Äntligen hade man fått en lättillgänglig service inom brukssamhällets gränser. På kvällarna efter arbetstidens slut blev det liv och rörelse i Djurhult. Här erbjöds en decentraliserad service, där kunskapen om vart man skulle gå för att göra sina inköp eller få hjälp med reparationer var god bland brukets innevånare.

Bruksägarna såg egnahemsområdena som ett försvar mot de socialistiska idéer som började breda ut sig. Den arbetare som fick en tomt skulle stå i tacksamhetsskuld till givaren. Familjerna skulle känna ägandets glädje.

Trädgården beskrevs som ett idealtillstånd i de tankar som kom från den av staten tillsatta Egnahemskommittén:

”Trädgården bör vara en från främmande människor fridlyst plats, där ägaren och hans familj i ostört lugn kan tillbringa sina lediga stunder.”



# Hästhagens egnahemsområde

På 1910-talet startade ägaren till sågverket Karlskrona Träexport projekteringen av ett egnahemsområde. Det uppfördes vid Hästhagen och var avsett för sågens anställda. Rejält tilltagna tomter visar hur viktig husbehovsodlingen var för husägarna.



Hästhagens egnahem längs Kongagatan. Vykort.



Villa i Hästhagens egnahemsområde.

Hästhagen uppfördes i stort sett efter samma modell som Djurhult men tomterna var något mindre. Till en början användes tomtmarken främst till potatis- och grönsaksodling. Efter andra världskriget kom fruktträd, blomrabatter och gräsmattor att dominera. Ibland planterades ett och samma trädslag utmed en hel gata, vilket gav ett vackert och enhetligt gaturum.

Hästhagen blev ett litet lokalt centrum där de boende kunde köpa det nödvändigaste. Här fanns också en del hant-

verkare och handlare, en diverseaffär, charkuteri, bryggeri, möbelsnickeri, matservering och kafé samt en elinstallatör.

Även i Hästhagen visade sig statens tankar om arbetarnas egna hem i planeringen av området. Genom att själv äga sitt hus skulle arbetarna uppfostras till goda medborgare som bidrog till landets försörjning. Den gode arbetaren skulle genom ett eget hem få möjligheter att lära sig mer genom flit och envist arbete.









Kongagatan 2013 i Hästhagens egnahemsområde,



# Att leva och bo i en bruksort

Från början ägde bruket all mark samt alla anläggningar och bostäder i Lessebo. Från vaggan till graven var ortens invånare helt beroende av bruket. Tiderna förändrades och i början av 1900-talet organiserade sig arbetarna och bildade Folkets Husföreningen för att bygga sitt Folkets Hus.

I bruksorten var den kvinnliga arbetskraften i det närmaste osynlig. Kvinnorna saknas i brukets räkenskaper under hela 1700-talet, förutom några undantag. Änkor kunde under några månader per år arbeta med malmrostning och malm-bokning vid upptagning av sjömalmen och ogifta kvinnor var ibland efterfrågade som säsongarbetare på herrgården och i bruksjordbruket. Lönelistor för papperstillverkningen redovisar i slutet av 1700-talet endast en kvinnlig arbetare, en lumpsamlerska. Skrå- och revirtänkandet var lika starkt som inom järntillverkningen.

Hustrun till smeden skötte allt arbete i hemmet. Barnkul-larna var stora, fem till tio barn skulle uppfostras och samsas i ett rum och kök. Hustrun utförde det tunga arbete med jord-bruket som ingick i smedens lön. Hushållsarbetet var omfattande. Kost och logi skulle ordnas även för de lärlingar som arbetade tillsammans med smeden. Kvinnorna skulle också förse sina män med mat i smedjan. Hon tillverkade dessutom smedens speciella arbetsklädsel, en lång skjorta i linne. Tyget till skjortan vävdes i hemmet, den syddes för hand och tvättades av hustrun. Innan några tvättstugor fanns, fick kvinnorna dessutom året runt tvätta all tvätt i sjön Läen eller i Lessebo-ån. Bolaget försåg kvinnorna med bykgrytor och klappbrygga. Ända fram på 1940-talet användes kvarnbyggnaden vid ån

som tvätt- och bakstuga av kvinnorna. Anmälan om brukandet av bolagets egendom skulle göras till bolagets portvakt. Reglerna för när elden under tvättgrytan skulle vara släckt och hur mangeln skulle användas fanns anslaget på porten och undertecknat av Lessebo aktiebolag i oktober 1945.

Högst på den sociala rangskalan bland de anställda stod smederna och pappersmakarna med sina särskilda privilegier. Deras hustrur hade ofta pigor. I kyrkan satt hammarsmederna före bokhållarna i kyrkbänken, detta visade på deras högre status. Smederna hade rätt till rum och kök med kammare, foder åt två kor och åkermark. De fick ved av bruket att värma bostaden med, men de fick själva hugga den. Bruks-ägaren fattade enhälligt beslut om avlöningens storlek. En del av lönen betalades ut som anvisningssedlar, som bara gällde i bruksmagasinet. Man handlade på krita och skuldsättningen kunde uppgå till flera årslöner. Arbetarna blev i det närmaste livegna. Vile de flytta måste den nya arbetsgivaren först betala deras skulder.

Bruket hade sitt privilegium med ett bestämt område, den så kallade kolmilen. Inom detta område kunde bönderna leverera träkol till bruket i Lessebo. Bönderna skötte främst frakten under vintern, då de kom med kolryssar och malmtunnor placerade på sina slädar. De tömde sin last



Gamla kvarnen används  
idag som bagarstuga.





En kvarn fanns vid Lesseboån redan på 1600-talet. Byggnaden är från 1840-talet och när kvarnrörelsen upphört, användes den som tvätt- och bakstuga av de anställda på bruket. Foto från 1880-talet.

vid masugnen och stångjärnshammaren. Det var liv och rörelse när hundratals fordon kördes fram. Bönderna och deras drängar såg säkert med stor förundran hur malmen smältes i masugnen. På hyttbacken forslades träkol i kär-

ror upp till masugnen. I masugnspipans nedre del började järnet smälta. Det rödglödgade järnet fördes sedan via en ränna ned i tackjärnsformarna, där det fick stelna till tackor. De sotiga hammarsmederna och mästersvennerna vände de

glödande järnstängerna på städet under de tunga hammarnas slag. Knipsmederna förvandlade järnet till olika redskap och gjutaren gjöt grytor, kittlar, mortlar och lod. Kolbönder och malmförare fick efter körningarna hämta sin ersättning på brukskontoret i form av smidesjärn, redskap eller gjutgods.

I bruksmagasinet fanns det varor att köpa för de anställda. Genom förordningar från 1600- och 1700-talet hade bru-

ken rättigheter för *"underlydande och jämställdas räkning"* att köpa in olika varor. Innan förbudet mot att handla på landet upphörde vid mitten av 1800-talet, var bruken vid sidan av städerna och en del köpingar de enda platser i landet som fick bedriva handel.

Bergsrådet Johan Lorentz Aschan var läkare och skötte själv sjukvården bland de anställda på bruket. Särskilt nog-



Midsommarfirande i Lessebo 1905 med den karaktäristiska midsommarstången med ringar klädda i handpapper.



grann var han med hygien i bostäderna och han gjorde ofta oinbjudna inspektioner. Aschan undervisade sina anställda om vikten av renlighet. Stugorna var små, sängarna väggfasta och sänghalmen byttes i regel inte mer än till jul. Täcken, fällar och sängryor var fulla av gammalt damm och ohyran trivdes gott i dem. Där fanns mycket att förbättra.

Under Aschans tid firades midsommarafton på planen framför herrgården. I början av 1900-talet blev det istället Intaget, vid Smedraden, som kom att användas som en central park. Här höll musikkåren konserter under sommaren

och fester på midsommarafton. Namnet Intaget syftar på den inhägnade åkern där man på hösten, efter att skörden var bärgad, släppte in boskapen på bete.

Lessebo bruks musikkår bildades 1885 och är en av de allra äldsta musikkårerna i området. I början av 1900-talet hade musikkåren konsert var och varannan söndag vid Intaget och det strömmade till folk. Familjerna kom med sina kaffekorgar och slog sig ned i gröngräset och lyssnade.

Idrottsläktaren i Lessebo uppfördes i slutet av 1930-talet, då fotbollen blev allt viktigare för arbetarna. Läktarens konstruktion och utseendet är typiskt

för denna tid. Det är framförallt det tunna, platta taket med dess smäckra järnkonstruktioner som direkt kan härledas till funktionalismen. På bottenplanet finns omklädningsrum samt ett kioskutrymme. Idrottsläktaren i Lessebo är en av få i sitt slag som finns bevarade i länet och som fortfarande fyller sin funktion vid idrottsarrangemang.



Midsommarfirande i Lessebo. Vykort.



Idrottsläktaren i Lessebo.



# Kronologi

- 1545 omnämns byn Läseboda med de två skatteenheterna, Västregården och Östregården.
- 1658 grundas järnbruket av Erik Knutsson, tidigare förvaltare på Åryds bruk.
- 1662 tillfaller bruket överste Bertil Skytte efter ett utslag i hovrätten.
- 1693 startar handpappers bruket.
- 1719 får järnbruket tillstånd av Konga härad att anlägga en papperskvarn och erhåller privilegium från Kommerskollegium att tillverka papper.
- 1728 köper Daniel Schröder Lessebo bruk och påbörjar en upprustning.
- 1735 flyttar Daniel Schröder från Bolet och bygger en ny bruksherrgård vid masugnen.
- 1770-talet renoveras och stensätts ån och dammarna.
- 1802–1856 köper bergsrådet Johan Lorenz Aschan bruket och skapar ett välskött järnbruk och ett av landets främsta pappersbruk.
- 1806–1807 flyttades sju stycken av smedernas hus till en nyanlagd gata och en gemensam ladugård byggdes.
- 1826–1827 byggs stenmagasinet som magasin.
- 1830–1831 byggs Fogdegården som drängstuga, senare bostad för gårdsfogdar, rättare och drängar. Runt den låg ytterligare fyra bostadshus för de anställda på bruksjord bruket.
- 1833–1835 byggs ett nytt maskinhus för den engelska pappersmaskinen, en byggnad i sten med två flyglar.
- 1836 startade maskinpappersdriften. Den drevs av ett stort vattenhjul med en kraftöverföring som skedde med 34 hjul.
- 1846 byggs en nickelhytta intill ån, senare blir detta handpappersverkstad.
- 1874 öppnar järnvägen Karlskrona–Alvesta, med station i Lessebo.
- 1878 flyttas stora delar av sågverksamheten till det nya ångsågverket vid sjön Öjen.
- 1881 upphörde stångjärnstillverkningen vid järnbruket.
- 1888 byggs järnvägen till med sträckan Lessebo–Kosta.
- 1896 grundas AB Karlskrona träexport som senare byter namn till AB Lessebo skogar.
- 1896 blev Lessebo bruk istället Lessebo AB.
- 1900-talets början byggs fem flerfamiljshus längs Bruksgatan, med namn efter olika pappersbruk.
- 1902 startar sulfittillverkning i Lessebo, som det första integrerade bruket i Norden.
- 1905 köper AB Karlskrona Träexport en stor del av brukets skogsfastigheter och Lessebo ångsåg. Disponent blir August André.
- 1905 fattas beslut vid Lessebo AB bolagsstämma att mark ska avsättas till egnahemsområdet Djurshult. Området planeras och bebyggs 1905–1914.
- 1905–1906 uppfördes en sulfitfabrik. Lesseboån förvandlades till ett öppet illaluktande avfallsdike.

- 1905–1914 effektiviseras fabriksområdet. Elektrifieringen gjorde det möjligt att placera produktionslokalerna mer funktionellt.
- 1907 bildas Folkets Husföreningen i Lessebo.
- 1910-talet börjar Karlskrona Träexport planeringen av sitt egnahemsområde, Hästhagen, avsett för sågens anställda.
- 1912–1913 bygger VD:n för Karlskrona Träexport, konsul August André, en villa i herrgårdsstil på en höjd med utsikt över sjön Öjen.
- 1915 börjar bruksherrgården användas som brukshotell och kallas Flustret.
- 1915–1916 bygger disponenten Elis Bosaeus en ny villa. Idag ligger här ett värdshus som har övertagit namnet Flustret.
- 1917 byggs Folkets Hus.
- 1926 köpte AB Klippans finpappersbruk Lessebo AB.
- 1930 köper AB Klippan även AB Lessebo skogar.
- 1936 byggs ett nytt Folkets Hus. Föreningen fick tomten av konsul August André.
- 1938–1939 byggs idrottsläktaren, ritad av ingenjören Viktor Lagerqvist på Lessebo pappersbruk.
- 1950-talet uppför SJ ett nytt stationshus.
- 1959 byggs Lessebo kommunalkontor, bank, post, bibliotek och poliskontor, ritat av arkitekten Börje Wecke.
- 1960 byggs Lessebo kyrka, ritad av arkitekten Bent Jørgen Jørgensen.
- 2006 går Klippan AB i konkurs. Vida paper AB tar över företaget.
- 2012 den 12 december begärs Vida paper AB i konkurs.
- 2013 Lessebo Finance AB äger Lessebo Paper AB. Lessebo Finance ägs i sin tur av delvis lokalt ägarskap.
- 2013 drivs Lessebo Handpappersbruk AB av Louise Ivarsson.



# Källor och litteratur

## Arkiv

Kronobergsarkivet i Växjö, Lessebo bruksarkiv förvaras i Lessebo.

Länsstyrelsen i Kronoberg, Växjö.

Nordiska museet, Stockholm.

Växjö stadsbibliotek.

## Otrycka källor

Anberg, Staffan. 1989. *Rapport Smålands museum. Provundersökning av byplats, Bolet, Lessebo.*

Hovanta, Elise. 1989. *Provundersökning Smålands museum.*

*Kartering och arkeologisk undersökning i Bolet, Lessebo 1988.*

Ivarsson, Åke. Arbetsmoment vid handpapperstillverkning. *Vykort.*

Kulturparken Småland. [www.kulturparkensmaland.se](http://www.kulturparkensmaland.se)

Lanemo, Emy. *Kulturmiljöer av riksintresse. Utvärdering och uppföljning. Intervjuundersökning med länets kommuner 2012.*

Länsstyrelsen i Kronobergs län. Meddelande nr 2012:03.

[www.lansstyrelsen.se/kronoberg](http://www.lansstyrelsen.se/kronoberg)

Lessebo kommun. *Lessebo kulturstig.* [www.lessebo.se](http://www.lessebo.se)

Lessebo kommun. *Översiktsplan för Lessebo kommun 2010.*

Antagen av kommunfullmäktige 2010-07-13.

[www.lessebo.se](http://www.lessebo.se)

Lilja, Matilda. 2010. *Kulturmiljöer av riksintresse. Intervjuundersökning med länets kommuner.* Länsstyrelsen i Kronobergs län. Meddelande nr 2010:09. [www.lansstyrelsen.se/kronoberg](http://www.lansstyrelsen.se/kronoberg)

Länsstyrelsen Kronobergs län. *Länsstyrelsens underlag till område av riksintresse för kulturmiljövården i Kronobergs län, Lessebo kommun, 31 Lessebo.* [www.lansstyrelsen.se/kronoberg](http://www.lansstyrelsen.se/kronoberg)

Nordström, Olof. 2007. *Bebyggelse och markanvändning i Lessebo och trakterna kring sjön Läen under 6000 år. Stenåldern – mitten av 1800-talet.*

Nordström, Olof. 2007. *Bebyggelse och markanvändning i Lessebo 1856-1902.*

Nordström, Olof. 2007. *Lessebo 1902-1925 en i många avseende omtumlande tid.*

Nordström, Olof. 2007. *Lessebo 1925-1940. Mot en ny bebyggelseplanering inom egen kommun.*

Riksantikvarieämbetet Fornsök. [www.fmis.raa.se](http://www.fmis.raa.se)

Svensson, Jerker. 2011. *Lessebo. Fördjupad analys av ett riksintresse för kulturmiljön.* Länsstyrelsen i Kronobergs län.

Meddelande nr 2011:09. [www.lansstyrelsen.se/kronoberg](http://www.lansstyrelsen.se/kronoberg)

Vida Paper. *En plats - en historia.* [www.vidapaper.com](http://www.vidapaper.com)

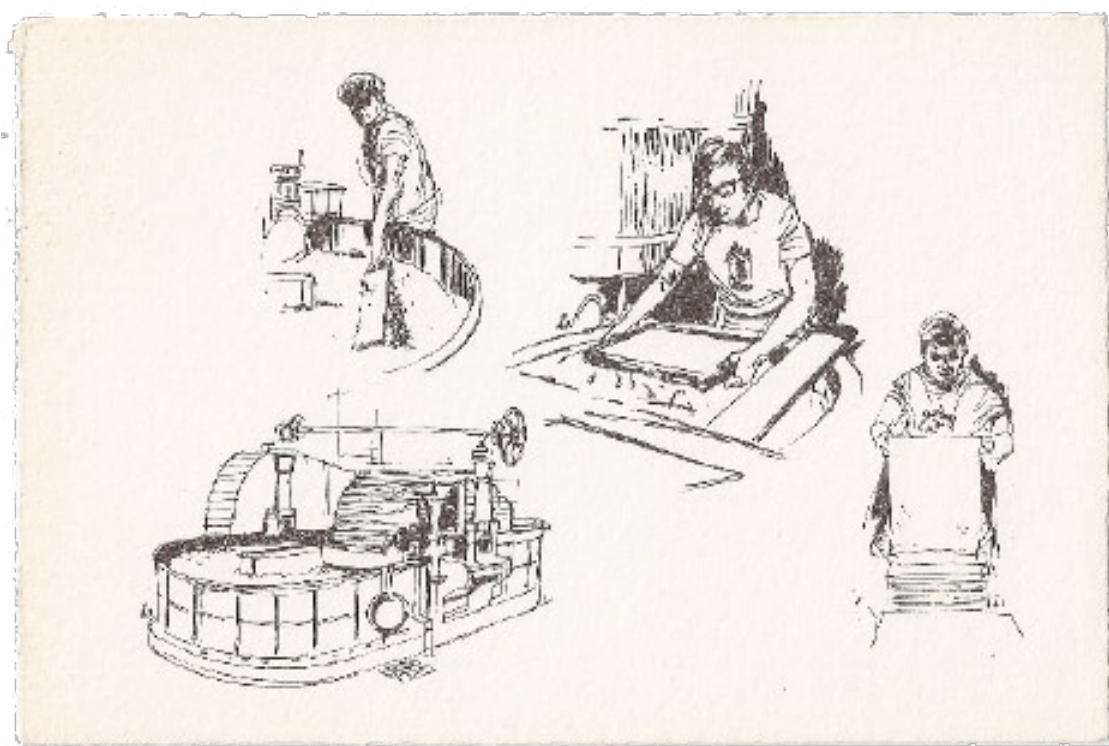
*Värdetexter avseende områden i Kronobergs län med kulturmiljövården av riksintressen enligt 2 kap 6 § NRL.* Lessebo kommun, Lessebo (G 31) Hovmantorp socken. 1996-08-27.

Åkerberg, J E. *Lessebo efter stålgravyr.* 1842.

## Litteratur

- Andersson, Per-Olof. 2008. *Lessebo bruksarkiv*. I Varend och Sunnerbo 2008:1. Utgiven av Kronobergs läns hembygdsförbund. Alvesta.
- Andersson, Per-Olof. 2008. *Lessebo bruksarkiv 1680-1994*. Varend och Sunnerbo 2008:1. Växjö.
- Bernander, Jan. 2002. *Lesseboleken*. Klippan.
- Bäck, Katarina & Palmblad, Samuel. 2004. *Bland funkiskåkar och betonghus – det modernistiska Kronoberg*. Länsstyrelsen i Kronobergs län & Smålands museum.
- Clemensson, Gustaf. 1932. *Klippans pappersbruk med Lessebo och Böksholm*. Uppsala.
- Clemensson, Gustaf. 1943. *Bilder och anteckningar rörande brukspersonal och föreningsliv vid Lessebo bruk*. Stockholm.
- Clemensson, Gustaf. 1954. *Lessebo 1658-1856*. Stockholm.
- Clemensson, Gustaf. 1964. *Lessebo 1856-1956*. Stockholm.
- Ekerot, Gunnar. 1884. *Svenska Industriella verk och anläggningar*. Kronobergs län. Växjö.
- Eriksson, Eva. 1990. *Ett eget hem på fri grund*. Byggnadskultur 1990:1. Stockholm.
- Göth, J. A. 1925. *Bergsrådet på Lessebo och hans underhavande*. Stockholm.
- Hallström, Ulla. 1997. *Nu började ett märkeligt tutande på bruket. Om bruksmusiken i Glasriket*. Stockholm.
- Hansson, Paul. 2013. *Riksintressenas revansch*. Byggnadskultur 2013:1. Laholm.
- Kyrkobyggnader i Kronobergs län*. 1998. Red. Vassi, Heidi. Länsstyrelsen i Kronobergs län. Falun.
- Lamke, Lotta & Melchert, Daniel. 1999. *Kvarnar & sågar i Kronobergs län*. Länsstyrelsen i Kronobergs län.
- Larsson, Björn, Larsson, Lars-Olof, Rubensson, Leif. 1998. *Upptäck det gamla Kronobergska Järnriket*. Länsstyrelsen i Kronobergs län & Skogsvårdsstyrelsen Jönköping-Kronoberg. Växjö.
- Lissing, Claes. 2010. *Bruksarkivet i Lessebo*. Varend och Sunnerbo 2010:1.
- Melchert, Daniel. 2004. *Från Alvesta till Ösjöbol. Järnvägsbyggnader i Kronobergs län*. Länsstyrelsen i Kronobergs län. Växjö.
- Nordström, Olof. 1976. *Bruksmiljön – en dualism mellan stad och landsbygd*. Kronobergsboken 1976. Växjö.
- Nordström, Olof. 1990. *Lessebo. Om trakten kring sjön Läen och Lessebo bruk fram till 1860*. Lessebo.
- Olsson, Cissela. 1999. *Hus för nöje och bildning. Folkets hus. Folkets park. Ordenshus*. Länsstyrelsen i Kronobergs län. Växjö.
- Strindberg, August. 1879. *Röda rummet*. Stockholm.
- Vejde, Per. 1920. *Om Lessebo järn- och pappersbruk*. Hyltén Cavalliusföreningen årsbok 1920. Växjö.
- Wahlström, Mari. 1996. *Egnahemsträdgården – den planerade folkhemsdrömmen*. Byggnadskultur 1996:2. Stockholm.
- Wilke, Åsa. 2008. *Villaträdgården genom tiderna*. Byggnadskultur 2008:2. Stockholm.
- Willman, Lina. 2004. *Linne – lump – papper*. Kronobergsboken 2004. Alvesta.





Handpapperstillverkningens olika arbetsmoment. Målning, formning och läggning. Vykort efter original av konstnären Åke Ivarsson.



Lessebo pappersbruk.  
Handpappersbruket i  
förgrunden.





