



Kosta glashus

Byggnadsminnen i Kronobergs län



LÄNSSTYRELSEN
I KRONOBERGS LÄN

Kosta glashus



Kosta glashus

Byggnadsminnen i Kronobergs län

Kosta glashus. Byggnadsminnen i Kronobergs län.

Text: Jan Westergren, Kalmar läns museum

Omslagsfoto: Bert Leandersson

Layout: DanagårdLitho

Utgivare: Länsstyrelsen i Kronobergs län

Hemsida: <http://www.lansstyrelsen.se/kronoberg>

Tryckeri: DanagårdLitho

Tryckeri: 2013

ISBN: 978-91-89285-38-5

Dnr: 439-5002-12

Innehåll

Förord

Historia

Det började med en utställningshall 1954	
Idén om att bygga radhus presenterades	
Bygget drog ut på tiden	
Första familjen flyttade in efter nyår 1956	
Visning för press och allmänhet i maj 1956	
Stor inflyttning den 1 juni 1956	
Tidningarnas beskrivningar och omdömen efter visningen	
Hyresgästernas kommentarer	
Exklusiva lägenheter som personalvård	
Förhoppningar om fler glashus i Kosta	
Glashuskopia i Åfors 1962	
Villor istället för glashus efter 1956	
Radhusens fortsatta historia, fram till renoveringen 2006-2007	
Renovering 2006-2007	

Exteriör

Varierande upplevelse av glas beroende på perspektiv	
Prefabricerad träregelstomme	
”Brunopane” isolerruta	
Ventiler istället för öppningsbara fönster	
Glasmosaikfält i fem olika färgkombinationer	
Panelbrädor från glasbrukets egen såg	
Hörn av aluminium	

7	Rött och gult tegel till garage och skorstenar	67
10	Taket ligger som en lätt skiva över husen	67
10	Entrédörrar och garageportar	70
13	Trädgårdar	70
15	Interiör	75
15	Planlösning	75
20	Platta på mark med ingjutna värmerör	80
23	Golvbeläggning av glasmosaik och linoleum	81
23	Kalmartapeter på masonit- och gipsskivor	83
	Badrumsväggar klädda med svartskimrande glasmosaik	87
30	Skivor istället för panel till innertaken	87
31	Vikväggar och innerdörrar	91
36	Garderober och köksskåp	93
38	Bruno Mathsson	98
	Framgångsrik självlärd möbelformgivare	99
38	Husbyggare med intresse av ”fönsterfrågan”	101
42	Amerikaresa	108
48	Morgondagens hus, växthus för nordbor	110
51	Mathssons tre egna hus	115
	Tillbaka till möbelskapandet	119
51	Källor och litteratur	122
53	Arkiv	122
59	Litteratur och tryckta källor	122
60	Informanter	125
60		
65		



Förord

I glasbruksorten Kosta hittar man, i anslutning till den f d bangården till den smalspåriga järnvägen, de så kallade Glashusen i Kosta. Glashusen består av radhus avsedda för tjänstemän och mästare verksamma på bruket och byggdes som fem separata hus eller lägenheter. De uppfördes 1955 efter ritningar av Bruno Mathsson (1907-1988). Mathsson var från Värnamo och är framförallt känd som möbelformgivare av femte generationen, men var även verksam som arkitekt.

Sedan glasbruket sålt merparten av sitt bostadsbestånd under 1980-talet kom glashusen att ägas av några olika ägare innan fastigheten såldes på auktion. Därefter följde en tid av oklara ägoförhållanden och från 1990-talets början stod husen därefter i stort sett tomma och förföll. Lessebo kommun exproprierade fastigheten med målsättningen att bevara husen. En idéävling utlystes, som resulterade i en varsam renovering av husen. Glashusen inhyser idag en visningslägenhet i originalskick, en konferenslägenhet och ytterligare tre varsamt renoverade lägenheter. Renoveringen har bl a genomförts med statliga bidrag för kulturmiljöändamål och från Mål 2 Södra. Glashusen erhöll statligt skydd som byggnadsminne i samband med att renoveringen genomförts.

I denna skrift ger byggnadsantikvarie Jan Westergren, Kalmar läns museum, en redogörelse av glashusens historia. Skriften ingår i Länsstyrelsens serie om byggnadsminnen i länet, vilken syftar till att lyfta fram och sprida kunskap om länets kulturhistoriskt särskilt värdefulla byggnader och anläggningar.

Kristina Alsér
Landshövding

Heidi Vassi
Länsantikvarie

Inledning

Vid mitten av 1950-talet skapades det stora rubriker omkring två nybyggen i Kosta. Ortens glasbruk hade då anlitat den berömda möbelformgivaren och arkitekten Bruno Mathsson för att först rita en utställningshall och sedan en långa med fem radhus. Arkitekturen var uppseendeväckande modern. Byggnaderna uppfördes enligt det koncept för "glashus" som Mathsson utvecklat efter amerikanska förebilder i början av 1950-talet.

Kosta glasbruk blev genom sin beställning av både utställningshall och radhus en av Bruno Mathssons största uppdragsgivare. Hur samtiden såg på Mathsson och på glasbrukets storsatsning kan illustreras genom ett citat ur Svenska Dagbladet från den 26 maj 1956, två dagar efter den officiella invigningen av radhusen. Efter att först ha diskuterat hur internationella arkitekter som le Corbusier och Mies van der Rohe nyttjat glasets möjligheter i sina byggnader, fortsatte artikelförfattaren: *"Även i Sverige har åtskilliga arkitekter arbetat med stora glasade ytor, men ingen har väl som Bruno Mathsson varit besatt av glashusets idé. Han har byggt glashus i sin hemstad, i Lidköping, i Kungsör och på ett par andra håll, men det är vid glasbruket Kosta, som han i något större omfattning fått möjlighet att förverkliga sina idéer, först med den välkända utställningshallen och nu med radhusen."*

Såväl utställningshallen som radhusen står kvar än idag. Hallen används fortfarande av glasbruket för sitt ursprungliga syfte, men har byggts om och till i en sådan omfattning att den är svår att känna igen från 1950-talets bilder. Man har med åren glömt bort att den från början var ett glashus i lika

hög grad som radhusen. Radhusen ser däremot ut nästan exakt som när de var nybyggda och är idag på egen hand kända som "Bruno Mathssons glashus i Kosta". För den som inte följt historien kan det vara svårt att tro att de varit rivningshotade.

Den första tiden var radhusen så uppmärksammade att hyresgästerna i de fem lägenheterna ofta möttes av nyfikna blickar och platta näsor när de tittade ut genom fönstren. Men med tiden svalnade både allmänhetens och glasbruksledningens intresse för byggnaderna, även om familjerna som bodde där fortsatte uppskatta dess kvaliteter i flera decennier. Efter att bruket 1987 sålt radhusen inleddes en lång period av förfall. Nya ägare kom och gick men ingen såg radhusens värde och ingen tog ansvar för underhållet. Många människor med intresse för modernismens arkitektur var upprörda och försökte skapa opinion för ett bevarande. Till slut bar engagemanget frukt och efter att Lessebo kommun ansökt om att få expropriera husen kunde en omfattande renovering genomföras 2006-2007.

I denna skrift berättas radhusens hela historia, från att projektet presenterades för tidningarna i samband med utställningshallens invigning 1954 fram tills renoveringsarbetena avslutades och beslut om byggnadsminnesförklaring togs 2007. Den utförliga beskrivningen av tiden omkring 1950-talets mitt har framför allt möjliggjorts genom studier av klippböcker som finns bevarade i glasbrukets arkiv. I klippböckerna har någon noggrann sekreterare eller kamrer samlat utklipp om glashuset ur en stor mängd tidningar,

såväl svenska som engelskspråkiga. Uppgifterna ur tidningarna har vid sammanställningen kompletterats genom intervjuer med människor som har personliga minnen från tiden, både hyresgäster och byggare.

Efter den historiska delen följer beskrivningar av radhusens exteriör och interiör. Tyngdpunkten har lagts vid de byggnadsdelar, tekniska lösningar och detaljer som är karaktäristiska för Bruno Mathssons arkitektur. Här redovisas också vilka byggnadsdelar som fortfarande är ursprungliga och vilka som har tillkommit i samband med den stora renoweringen.

Skriften avslutas med en komprimerad beskrivning av Bruno Mathssons karriär som möbelformgivare och arkitekt. För den som vill veta ännu mer om Mathsson hänvisas till de båda böcker som utgjort de huvudsakliga källorna för kapitlet: Bruno Mathsson, från 2006, med redaktör Lis Hogdal och texter av Dag Widman, Karin Winter och Nina Stritler-Levine, samt Ingrid Böhn-Jullanders bok med samma titel från 1992. Genom dessa böcker kan man bland annat få en tydligare bild av Bruno Mathssons personlighet, som tycks ha varit nästan lika speciell som de verk han skapade.



I Kosta glasbruks arkiv finns en samling klippböcker som varit till stor hjälp för beskrivningen av tiden omkring 1950-talets mitt. Foto: Jan Westergren, Kalmar läns museum.

Historia

Det började med en utställningshall 1954

Radhusen som byggdes i Kosta efter Bruno Mathssons ritningar stod klara 1956, men samarbetet mellan glasbruket och Mathsson inleddes några år tidigare med ett annat och vid den tiden minst lika uppmärksammat byggprojekt. Den 27 maj 1954 invigde kung Gustaf VI Adolf brukets nya utställningshall, ritad av Bruno Mathsson. Av de många tidningsartiklar som berättade om nyheten framgår att även brukets konstnärlige ledare Vicke Lindstrand (1904-1983) haft en framträdande roll vid hallens utformning. Sydsvenska Dagbladet skrev: *"Bruno Mathsson, smålandsarkitekten, känd för sina möbler och glasbyggnader, har ritat hallen och inrett den i samarbete med Kostas konstnärlige ledare, Vicke Lindstrand."* Enligt samma tidning var det Lindstrand som kommit med idén att anlita Mathsson för uppdraget. Ett annat exempel som styrker bilden av hallen som ett gemensamt projekt mellan Mathsson och Lindstrand kan hämtas från Dagens Nyheter. I en artikel från den 3 juni 1954 menade tidningen att det hedrade brukets ledning "... att man gett de två konstnärerna Vicke Lindstrand och Bruno Mathson fria händer vid utformningen av en sådan hall." Journalisten från Dagens Nyheter berömde slutresultatet och menade att de glashus Mathsson utvecklat generellt fungerade mycket bra som utställningslokaler, och att de passade extra väl just för exponering av glas. Även övriga tidningar, såväl lokala som rikstäckande, var över lag mycket positiva till nybyggnadens utformning. De allra flesta framhöll också hur bra byggnadens arkitektur samverkade med det utställda glasets.



Vicke Lindstrand och Bruno Mathsson samarbetade vid utformningen och inredningen av glasbrukets utställningshall. Bild ur Dagens Nyheter den 3 juni 1954, © Scanpix.



Kosta glasbruks utställningshall, med glashyllor och utställningsbord från Bruno Mathsson.
Foto: Bruno Mathssons arkiv.

Bruket började tillverka glasmosaik 1954. Den nya produkten lanserades i samband med utställningshallens invigning. I mitten av bilden syns skulpturen "Mor och barn" av Vicke Lindstrand. Till vänster, över ett bord med glasmosaikprover, hänger ett påveporträtt utfört av Sven Pihlström. Foto i Kosta glasbruks arkiv.



Flera artiklar hade rubriken ”Glas i glashus”. Under en snarlik rubrik, ”Glas kring glas”, i tidningen Form menade Arthur Hald att glashuset av Bruno Mathsson i sin radikala form blivit en av landets intressantaste utställningsbyggnader.

Genom den nya och spektakulärt utformade hallen markerade Kosta sin position bland landets glasbruk. Kosta ingick vid denna tid i ett konsortium tillsammans med glasbruken i Boda och Åfors, samt fönsterglasbruken i Emmaboda. Artiklarna från 1954 berättar att bruket i Kosta befunnit sig i kris när konsortiet, under ledning av direktör Eric Åfors, tog över verksamheten år 1936. Perioden efter 1936 beskrivs som en uppryckningens och nydaningens tid, med stora satsningar på modernisering av brukets fastighetsbestånd. Konstnären Vicke Lindstrands ankomst till Kosta 1950 medförde också en tydlig kursändring av själva produktionen. Lindstrand hade tidigare arbetat vid glasbruken i Orrefors (1928-1940) och som keramisk designer vid Uppsala-Ekeby (1940-1950). Författaren till den tidigare citerade artikeln ur Sydsvenska Dagbladet berömde Lindstrand och menade att han med outsinlig uppfinningsrikedom provade och nyttjade glasets alla tänkbara dekorativa möjligheter. *”Kostas nya giv är ett glas som fångar uppmärksamheten, som syns och som är avsett att synas. Glashuset ingår som ett naturligt led i detta nya program.”* Under mitten av 1950-talet fanns det många glasbruk i området. Säkert var man i Kosta mycket nöjda med kalmar-tidningen Barometerns uppskattande artikel, där författaren konstaterade att Kosta nu hade den förnämsta utställningshallen av alla glasbruk.

Upplevelsen av hallen som ett glashus förstärktes av att golvytorna belagts med glasmosaik. Det var en produkt som tidigare bara kunnat importeras från Italien, men som 1954 började tillverkas vid bruket i Kosta. Utvecklingsarbetet hade skett i samarbete med Glastekniska Institutet i Växjö. Lanse-ningen i samband med utställningshallens uppförande var lyckad, då i princip alla reportage från invigningen också berättade om glasmosaiken och om de möjligheter det nya materialet erbjöd. I premiärutställningen fanns bland annat en avdelning där bruket visade prover från mosaiktillverkningen. Som exempel på hur mosaiken kunde användas för konstnärliga ändamål ställde man också ut en skulptur av Vicke Lindstrand och en kopia av ett påveporträtt från Vatikanen, av konstnären Sven Pihlstöm.

Utställningshallen byggdes av brukets egen byggmästare Eric Karlsson.

Idén om att bygga radhus presenterades

Brukets ledning uppskattade Bruno Mathssons glashusarkitektur. Redan innan utställningshallen var klar hade man börjat planera för att även bygga radhus ritade av Mathsson. Idéerna presenterades för pressen i samband med hallens invigning. Av de artiklar där nyheten om radhusen nämns framgår att bruket vid denna tid tänkt uppföra en långa med sex lägenheter för sina anställda. De plan- och fasadritningar som Bruno Mathsson upprättade och som senare användes till att söka bygglov är daterade den 10 juni 1954. Mathsson fortsatte därefter att producera ritningar som visade hur alla detaljer



Tillverkning av glasmosaik. De väffelliknande runda plattorna bröts sedan i en speciell maskin. Foto i Kosta glasbruks arkiv.



Sortering och paketering av glasmosaik sysselsatte många kvinnor i Kosta. Produktionen fortsatte fram till omkring 1965. Foto i Kosta glasbruks arkiv.

skulle lösas. Troligen hade han hjälp av någon medarbetare i detta arbete. Bland annat finns det ritningar i skala 1:10 som visar hur golv och väggar skulle utföras. Detaljritningarna är daterade från augusti 1954 till maj 1955, då bygget redan måste ha kommit igång.

När uppmärksamheten omkring utställningshallen lagt sig något framåt hösten 1954, såg bruket till att skapa nya rubriker genom att åter gå ut till pressen med uppgiften om att man tänkte bygga radhus ritade av Bruno Mathsson. Nyheten togs upp av ett stort antal både svenska och engelskspråkiga tidningar i mitten av oktober 1954. Flera tidningar hade också kåsörer som passade på att göra sig lustiga över begreppet glashus. Framför allt hittade man på skämt som hade att göra med de insynsproblem glasväggarna förutsattes ge.

Bygget drog ut på tiden

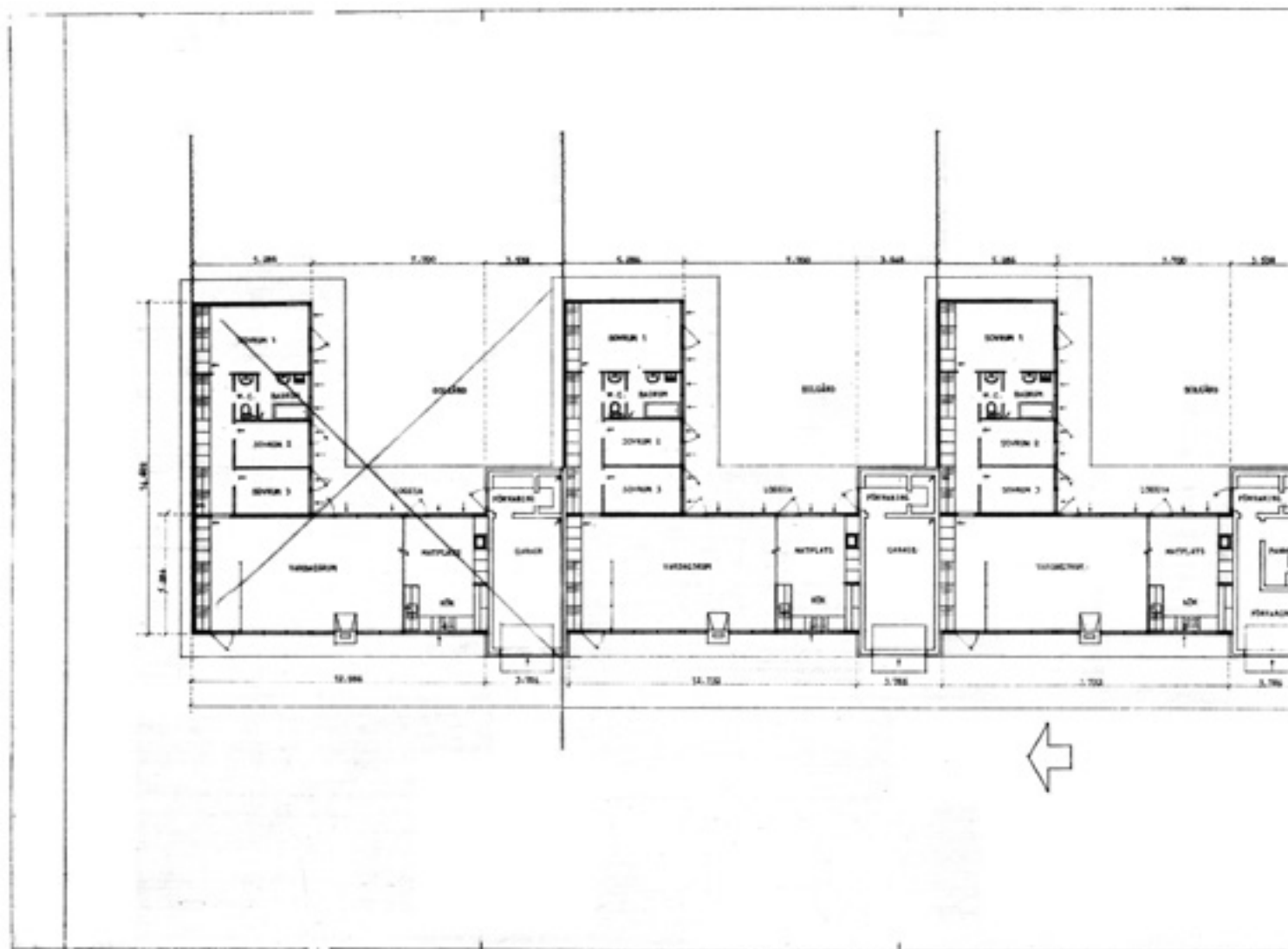
Den 1 december 1954 lämnade byggmästaren Eric Karlsson in en ansökan om byggnadslov till kommunen. Av ansökan framgår att man nu hade bestämt sig för att begränsa antalet radhus till fem.

Bygget kom igång under våren 1955. Den 18 juni, då Smålandsposten rapporterade från arbetsplatsen, hade man hunnit ganska långt. Eric Karlsson och hans tre medhjälpare hade just fått det tredje radhuset under tak. Tidningen berättade att stommarna till de tre husen rests på bara åtta dagar. Som en förklaring till att det gått så fort framhölls att byggnaderna uppfördes enligt Bruno Mathssons system, vilket innebar att många delar levererades från Mathssons fabrik i

Värnamo. Det pågående bygget nämndes även i många andra tidningar. En av de engelskspråkiga tidningar som ägnade mest utrymme åt nyheten, *The Scotsman*, förvånades över att projektet genomfördes just i Kosta. De menade att man här, mitt i en stor örörd skog, snarare förväntade sig små timmerstugor än "...*ultra modern experimental ideal homes*." I Smålandspostens artikel antogs att radhusen skulle bli klara för inflyttning under hösten samma år, men på grund av att byggmästare Karlsson och hans män periodvis blev tvungna att prioritera andra byggprojekt inom bruket, drog arbetena ut på tiden.

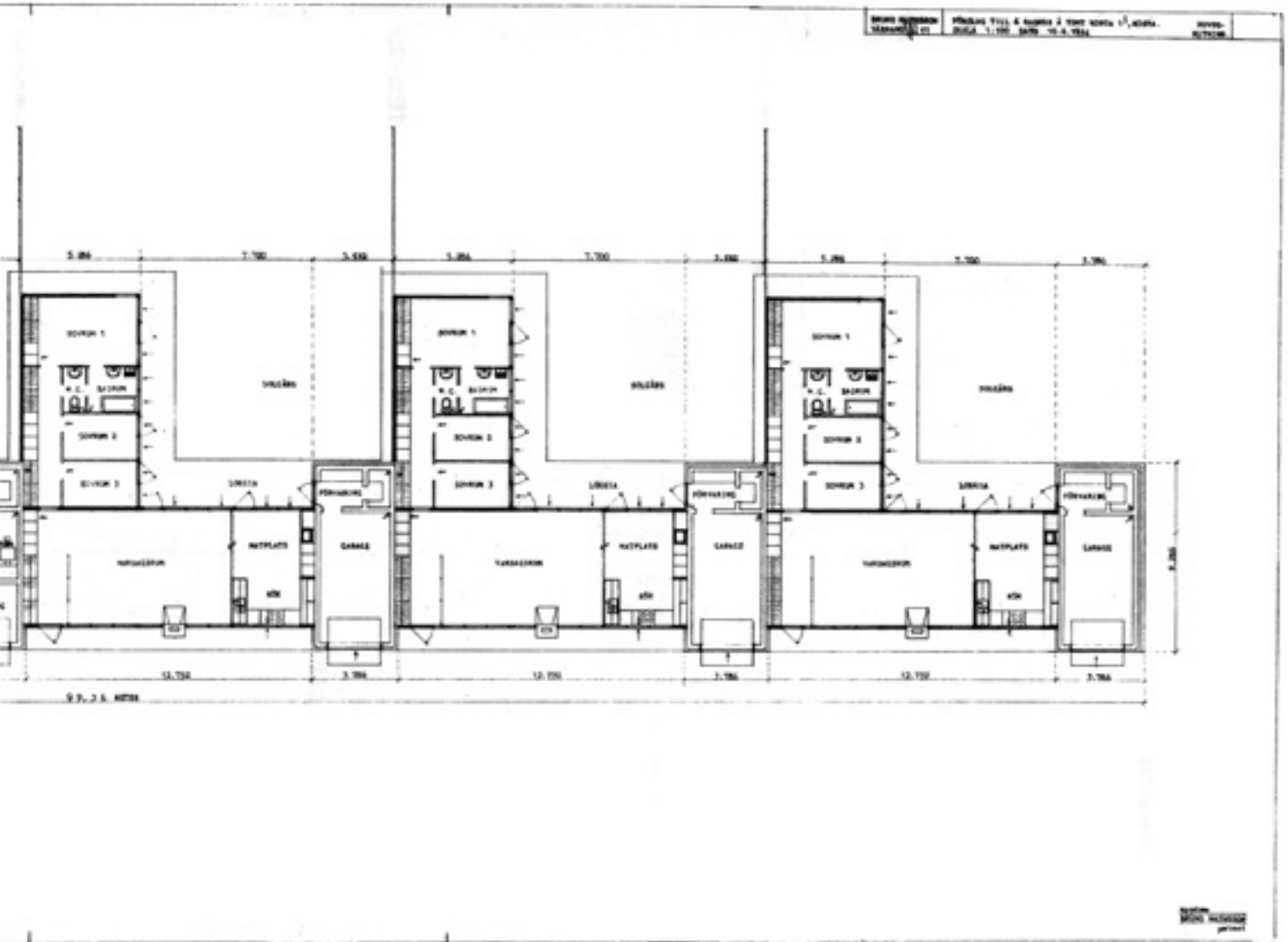
Första familjen flyttade in efter nyår 1956

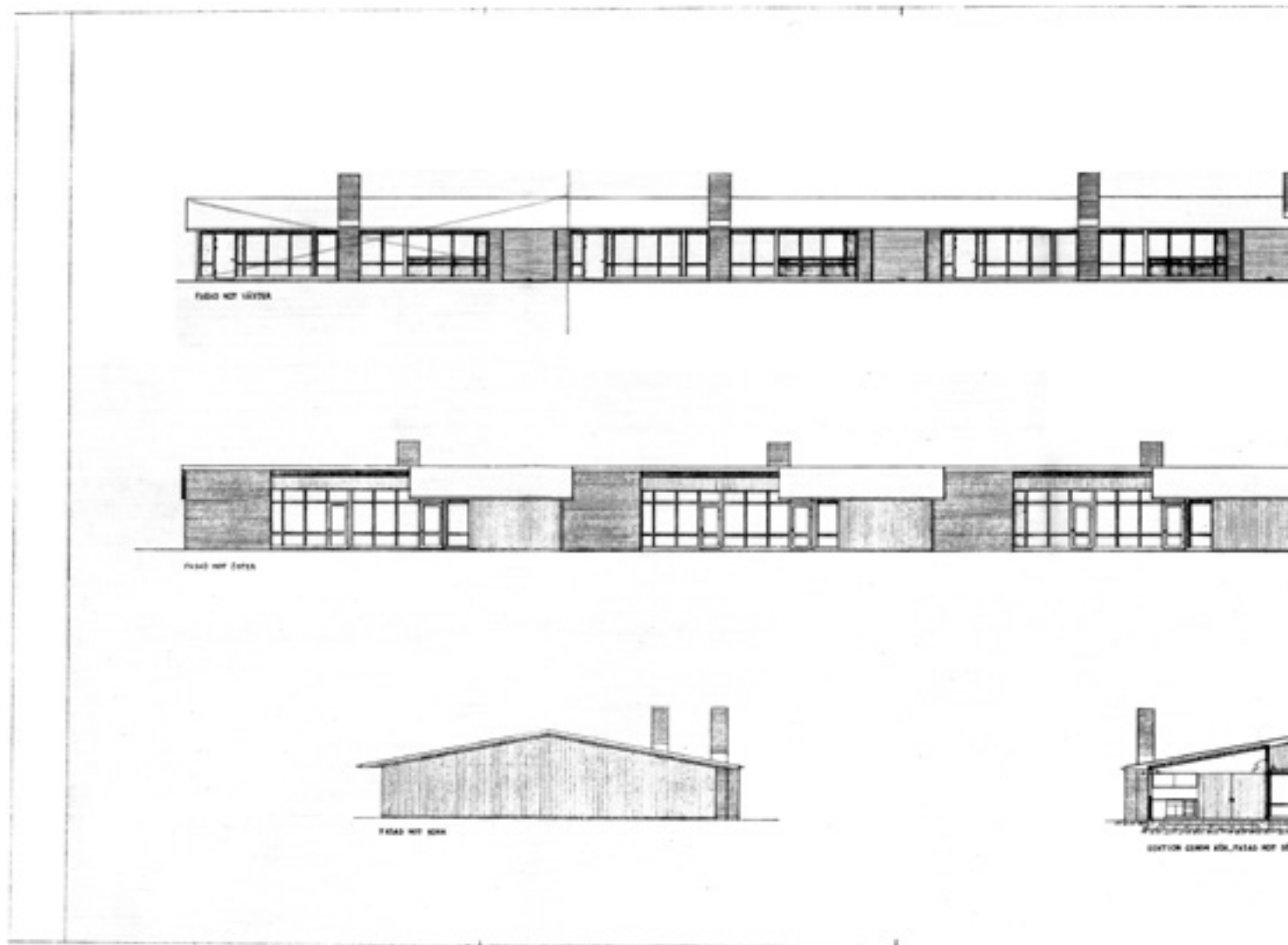
Den första lägenheten, längst åt norr, blev klar för inflyttning strax efter nyår 1956. "*Kostafamilj i glashus bor skönt i vinterkylan*", konstaterade Stockholmstidningen den 1 mars 1956. Texten illustrerades med ett fotografi där radhusen till stora delar doldes av snö. Tidningens reporter tyckte att det kändes egendomlig att sitta varmt och ombonat i vardagsrummet och se snön virvla omkring utanför de stora glasytorna. "*Man tycker att man sitter i snöyrnan utan att frysa, samtidigt som man har en stimulerande känsla av rymd och ljus*." De som flyttat in var det nygifta paret Åke och Karin Abrahamsson. Åke arbetade som tjänsteman på bruket. Enligt en artikel i en annan tidning skötte han bland annat försäljningen av glasmosaik.



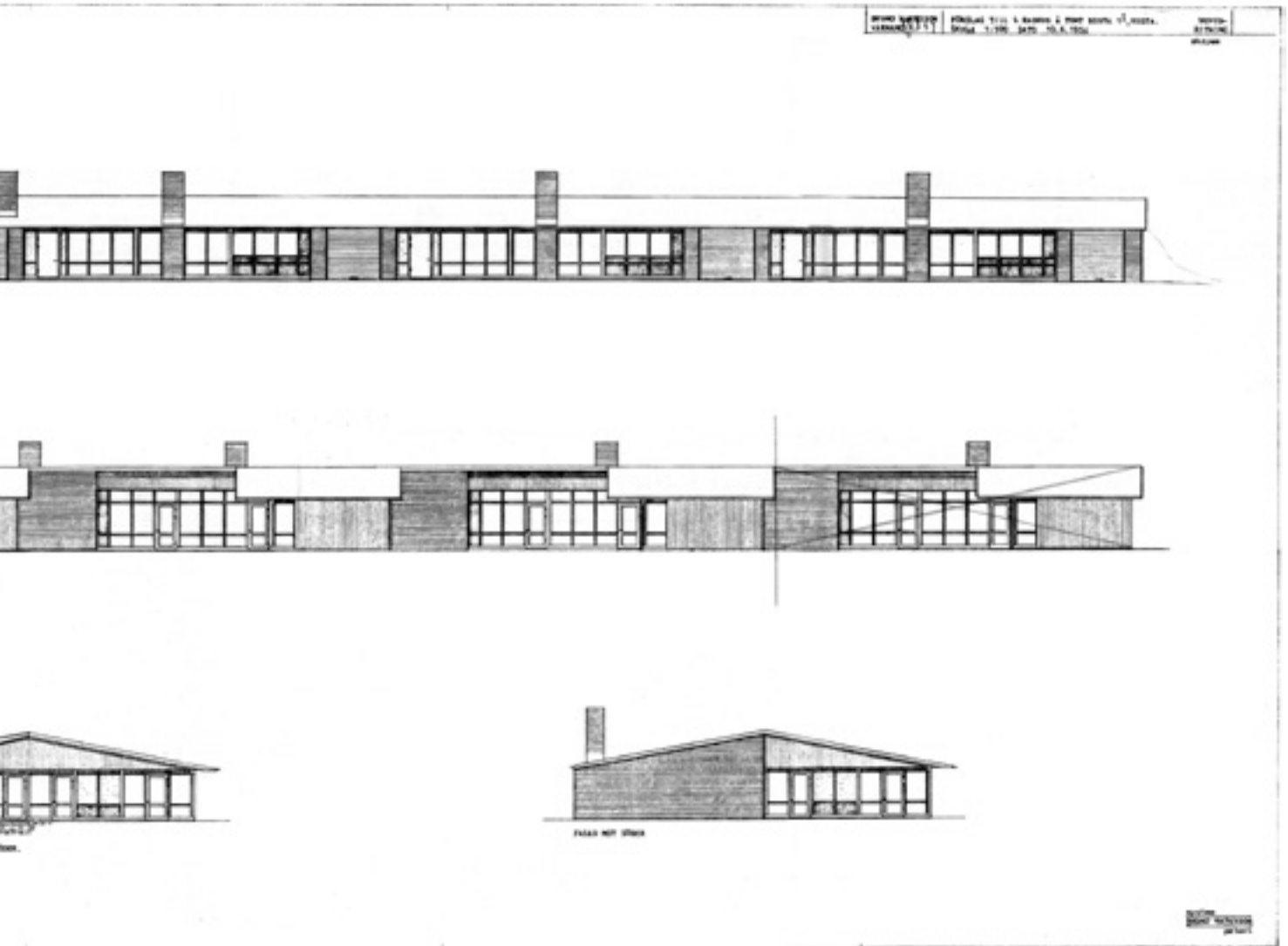
Planritning signerad av Bruno Mathsson den 10 juni 1954. Vid denna tid planerade bruket att bygga sex radhus.

I samband med att bruket sökte bygglov den 1 december samma år minskades antalet till fem. Det sjätte radhuset längst åt norr kryssades över.
Ritning från Lessebo kommun, byggnadsnämndens arkiv.





Fasadritning från den 10 juni 1954. Både fasadritningen och planritningen är märkta "System Bruno Mathsson patent" i nedre högra hörnet. Ritning från Lessebo kommun, byggnadsnämndens arkiv.





”Ett glasbruk i Småland planerar att bygga enfamiljshus av glas, som tecknaren tror kommer att se sig som ovan.” Skämtteckning ur tidningen Bohuslänningen den 15 oktober 1954.

Visning för press och allmänhet i maj 1956

De övriga lägenheterna i radhuslängan färdigställdes under våren 1956. En officiell premiärvisning för pressen hölls torsdagen den 24 maj. Allmänheten var sedan välkommen till visningar som hölls under fredagen och lördagen. Nyheten lockade representanter från omkring 35 tidningar till Kosta. Reportrarna blev guidade av Vicke Lindstrand, brukets försäljningschef Guy Robert, direktör Eric Åfors, samt av Åfors båda söner. Bruno Mathsson deltog inte. Smålandsposten

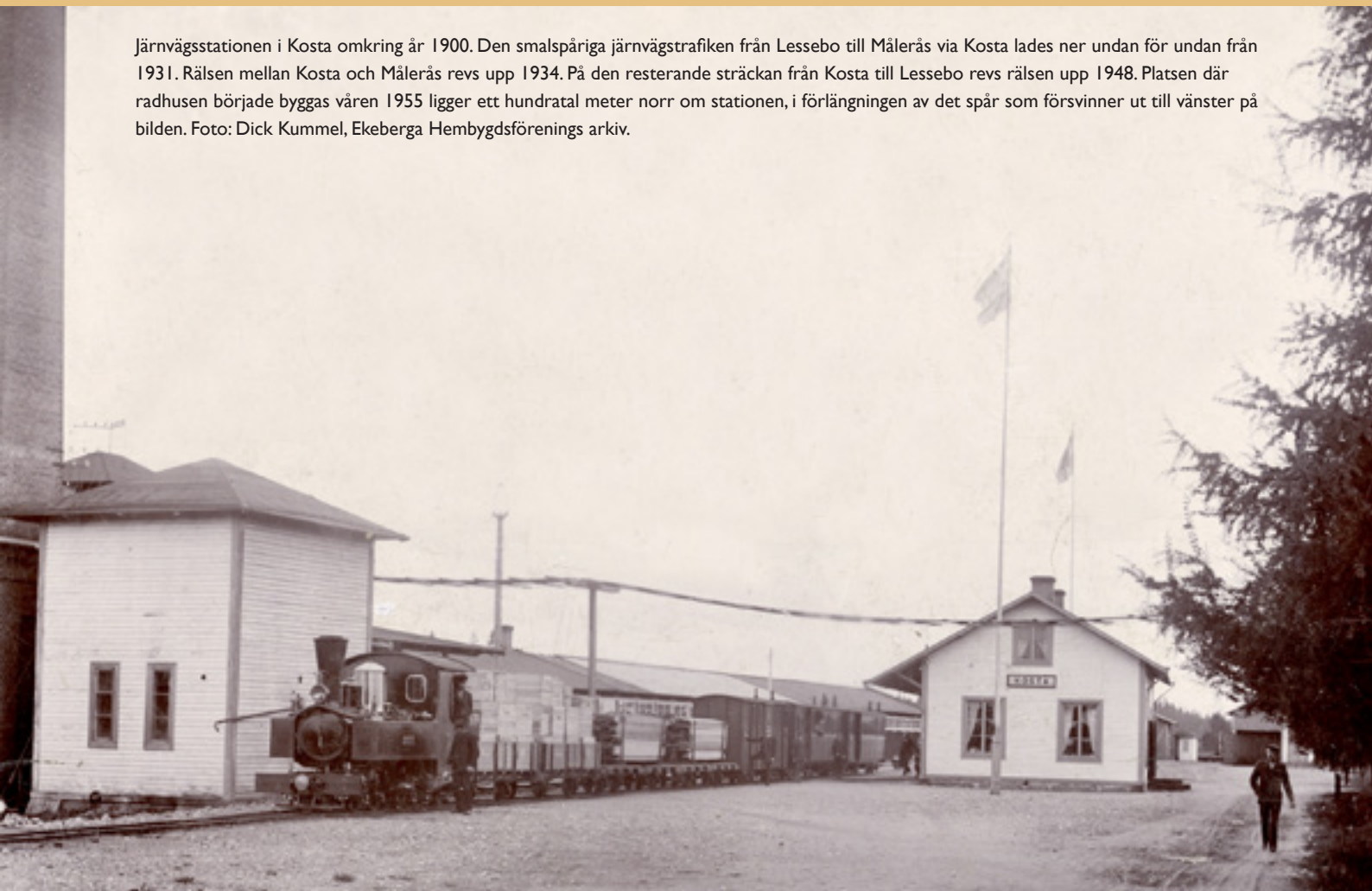


Radhuslängan byggdes på ett gammalt bangårdsområde. Den 18 juni 1955 skrev Smålandsposten: ”Av bangården och alla dess inventarier kvarstår idag endast en semafor! och denna kommer att få stå kvar som en ”fridlyst” symbol från en svunnen tid i Kostas historia.”

Foto: Bert Leandersson.

anmärkte att Mathssons närvaro ”...*givetvis hade varit väl sedd i sammanhanget.*” Enligt det besked tidningen fick var Mathsson ”...*personligen hindrad att komma.*” Någon information om vilka förhinder Mathsson hade har inte gått att få fram. Efter torsdagens visning hölls en samling i utställningshallen, där man enligt Kronobergaren bjöds på ”...*en i alla avseenden utsökt lunch.*” Projektet presenterades ytterligare av Erik Åfors och Vicke Lindstrand. Åfors hälsade också alla välkomna att efter lunchen besöka koncernens maskinglasverk i

Järnvägsstationen i Kosta omkring år 1900. Den smalspåriga järnvägstrafiken från Lessebo till Målerås via Kosta lades ner undan för undan från 1931. Rälsen mellan Kosta och Målerås revs upp 1934. På den resterande sträckan från Kosta till Lessebo revs rälsen upp 1948. Platsen där radhusen började byggas våren 1955 ligger ett hundratal meter norr om stationen, i förlängningen av det spår som försvinner ut till vänster på bilden. Foto: Dick Kummel, Ekeberga Hembygdsförenings arkiv.



Emmaboda, där allt fönsterglas till radhusen hade tillverkats. Emmaboda glasverk leddes av Erik Åfors son Jan Åfors.

Av radhuslängans fem lägenheter hade två eller tre av de mittersta iordningställt som visningslägenheter, med möbler från Emmaboda Möbelaffär och Sjödahl & Haglind, Växjö. De hade även inretts med radioapparater, belysningsarmaturer, tvättmaskiner och övriga hushållsmaskiner från elbyrån Axel Zandler i Växjö, samt keramik- och prydnadsaker från Lindgrens bosättning, Växjö. Medan fotografierna i artiklarna

från den två år äldre utställningshallen visar att man där möblerat med bord och stolar från Bruno Mathsson, syns det inga mathssonmöbler alls på bilderna från radhusens visningslägenheter. Detta verkar ha varit ett medvetet val. I artiklar skrivna av Bibi von Horn i Smålandsposten och Svenska hem- och trädgårdstidningen, berättas att brukets syfte med att låta företag från Emmaboda och Växjö inreda visningslägenheterna varit att visa att hemtraktens affärer, där kostaborna brukade handla, hade ett utbud som dög mycket

Kosta glashus

Ruth, Dick och Per-Gunnar Fagerlund fotograferade i andra lägenheten från norr, Holsteins väg 26, i samband med pressvisning i maj 1956. Lägenheten hade inför visningen inretts med möbler från Emmaboda möbelaffär. De båda sofforna var av fabrikt Dux, formgivna av Alf Svensson. Soffbordet hade en emaljskiva av Stig Lindberg. Fåtöljen till höger var ritad av Finn Juhl. Takarmaturen kom från Lyktan i Århus. Familjen Fagerlund flyttade en vecka senare in i radhuslängans mittlägenhet, Holsteins väg 24. Foto: Gösta Glase, © Nordiska Museet.



väl vid inredning av "... *dessa ultramoderna hem.*" Bland annat fick besökarna se soffor och fåtöljer från Dux, formgivna av Alf Svensson respektive Finn Juhl.

Stor inflyttning den 1 juni 1956

Den 1 juni 1956, veckan efter premiärvisningen, kunde tre familjer flytta in i sina nya radhus. Lägenheten längst åt norr, med adress Holsteins väg 28, var som nämnts tidigare redan uthyrd till familjen Abrahamsson. Räknat från norr hyrdes de tre följande lägenheterna ut till Karl-Erik och Linnéa Pettersson, med sonen Leif (nr 26), Dick och Ruth Fagerlund, med söner Svante och Per-Gunnar (nr 24), samt Georg och Elsy Arnesson, med sonen Anders (nr 22). Den femte lägenheten (nr 20), längst i söder, blev klar en månad senare och användes inledningsvis av brukets platschef Karl Karlsson. Byggmästaren Eric Karlsson har vid intervju 2006 berättat att Karl Karlsson bodde där tillfälligt, medan hans herrgård renoverades. Den 1 oktober 1957 flyttade Enar och Thyra Ernstsson, med döttrarna Britt och Inga, in i lägenheten.

Som nämnts tidigare arbetade Åke Abrahamsson som brukstjänsteman. De övriga fyra männen i radhuset var glasblåsare, med olika titlar och specialuppgifter. Georg Arnesson och Enar Ernstsson var mästare, medan Karl-Erik Pettersson och Dick Fagerlund arbetade som uppblåsare respektive benmakare. Linnéa Pettersson och Ruth Fagerlund arbetade i den nyetablerade glasmosaikavdelningen.

Tidningarnas beskrivningar och omdömen efter visningen

Vad skrev då alla reportrar som varit i Kosta och deltagit vid pressvisningen? Hur presenterades radhusen för tidningarnas läsare? Först och främst

är det tydligt att reportrarna måste ha försetts med en rad faktauppgifter i samband med visningen. Många siffror återkom i de olika tidningarna. I stort sett alla nämnde att radhusen kostat mellan 30 000 och 40 000 kronor styck att bygga. Man framhöll samtidigt att kostnaden låg omkring 25 % lägre än normalt. De förklaringar som gavs till att det blev billigare var att husen byggts av brukets egna hantverkare, att Mathssons system med förtillverkade delar förenklat byggandet, samt att man kunnat använda sig av fönsterglas och glasmosaik som tillverkats inom koncernen. De fem radhusen bildade tillsammans en länga på nästan 100 m. Varje lägenhet var på 108 m², plus separat garage och förvaringsutrymme. Uteplatsen på gårdssidan var 50 m² stor, varav 26 m² låg under tak. Varje lägenhet hade sammanlagt 455 m värmeisolering ingjutna i golven. Dessa fakta upprepades alltså i nästan alla artiklar från invigningen. I några längre reportage fanns ännu fler siffror, som att omkring 40 % av väggarna bestod av glas och att hyran för en lägenhet var 125 kr per månad, inklusive värme. Som jämförelse nämnde tidningen Helsingborgs Dagblad att en modern tvårumslägenhet i någon av brukets övriga byggnader kostade 40-50 kronor i månadshyra.

Kosta glashus

Familjen Fagerlund i visningslägenhetens kök. De sitter omkring bordet Kvarto, ritat av Yngve Ekström, på Arne Jacobsens trebenta stol Myran. I taket hänger armaturen Struten, från Lyktan. Foto: Gösta Glase, © Nordiska Museet.



Visningslägenhetens inre sovrum. Foto: Gösta Glase, © Nordiska Museet.



Gården till lägenheten näst längst åt söder, Holsteins väg 22.
Foto: Gösta Glase, © Nordiska Museet.





Lägenheten längst åt norr, Holsteins väg 28. Ur Svenska hem- och trädgårdstidningen, nr 10, 1956.

Många artiklar inleddes med konstaterandet att detta var landets första radhus av glas. Arkitekturen och byggnadstekniken sågs som mycket modern. Som framgått ovan använde tidningarna sig av uttryck som *"ultramodern"*, och radhusen beskrevs ofta som *"experimenthus"*. Stockholmstidningen menade att glashusen såg ut att bli *"framtidens drömbostad"*.

I de delar av artiklarna där radhusens kvaliteter diskuterades framhölls ofta planlösningen som lyckad. Till exempel skrev Oskarshamns-nyheterna att planlösningen var *"utomordentligt tilltalande"*. Svenska hem- och trädgårdstidningen menade att den var *"genomtänkt och ändamålsenlig"*. Många tidningar berömde särskilt vardagsrummen. Svenska Dagbladet skrev: *"Interiörerna har av lättförståeliga skäl en mycket ljus och luftig karaktär, framför allt det stora allrummet."* Samma tidning menade dock att badrummet var olämpligt placerat. Troligen ansåg skribenten att det borde ha legat i direkt anslutning till hallen. Några tidningar hade liknande synpunkter avseende köket. Idun menade att det borde haft en mer praktisk placering, så att hyresgästerna inte behövt gå genom vardagsrummet för att komma dit. Men i övrigt beskrev såväl Idun som övriga tidningar köket som rymligt och väl inrett. Många gav också positiva kommentarer till den vikvägg av galon som gör det möjligt att avskärma kökets matplats från vardagsrummet. Sydsvenska Dagbladet omnämnde vikväggen som *"ett praktiskt arrangemang"*. Det stora antalet fasta skåp och garderober i lägenheterna framhölls i flera tidningar som en kvalitet. Göteborgsposten menade att avsaknaden av vinds- och källarutrymmen upp-

vägdes av *"ofantligt rika skåpsutrymmen"*, som gjorde alla förvaringsmöbler överflödiga. Badrummens väggbeklädnad av svart mosaik fick relativt stor uppmärksamhet. Stockholmstidningen berömde mosaiken som *"magnifik"*. Idun hävdade att det eleganta badrummet snarare förde tankarna till Hollywood än mörkaste Småland.

Journalisterna verkar främst ha varit intresserade av radhusens interiörer. Det var inte så många tidningar som kommenterade fasadernas utformning. Några journalister tycks ha blivit besvikna, eller i alla fall förvånade, över att den långa fasaden mot gatan inte bestod av så mycket glas som man förväntat sig. Dagens Nyheter menade att gatufasaderna inte gav något omedelbart huvudintryck av glas, beroende på det långt neddragna taket, de öppna spisarnas murstockar och på garagens placering mellan varje lägenhet. Tidningen framhöll dock att intrycket från gårdssidan var *"...ett annat och avgjort vackrare"*. Göteborgsposten var mer öppet kritisk till utformningen av fasaden mot gatan. *"Huset har fått ett mycket originellt utseende, men man kan knappast säga att det är vackert"*. Artikelförfattaren ansåg att fasaden i för hög grad dominerades av skorstenarna. *"Till detta kommer de stora garageportarna, som knappast förskönar."* Göteborgsposten tyckte dock något bättre om uterummen på baksidan: *"Där finns, åtminstone under det varmare halvåret, möjligheter till trevliga arrangemang."* Ett av de mest positiva omdömena av fasadutformningen gavs i Svenska Dagbladet. Här sågs gatufasadens indelning med hjälp av skorstenar och garage som en kvalitet. *"Den långa radhuslängans exteriör är tilltalande med dess väl*

artikulerade form och samspelet mellan glas, trä och tegel.”

Svenska Dagbladet framhöll också att baksidans uterum, med de framspringande skyddstaken, verkade särskilt inbjudande. Just värdet av de insynsskyddade uterummen återkommer även i många tidningar som för övrigt inte hade några åsikter om exteriörens utformning. I samband med beskrivningen av uterummen nämndes också fördelen med att alla rum hade en egen utgång mot gården.

Istället för att diskutera hur Mathssons glasväggar fungerade arkitektoniskt var det många journalister som intresserade sig för hur det skulle vara att leva i en byggnad, där ytterväggarna till så stor del består av glas. Hur hanterades frågan om insyn? Hur kunde man möblera? Vilket klimat gav glasväggarna? När det gäller den sista frågan var det förvånansvärt få journalister som ifrågasatte glasets förmåga att isolera mot kyla. I väldigt många artiklar framhölls att väggarnas tre glasskikt fungerade på samma sätt som en termos. Likheten i beskrivningarna tyder på att man från bruksledningens sida ägnat ganska mycket tid åt att redogöra för glasväggarnas uppbyggnad och fördelar i samband med pressvisningen. Flera journalister, även vid mindre tidningar, verkar också ha känt till Bruno Mathssons väggekonstruktion sedan tidigare. *”De mathsonska principerna vid utnyttjandet av glas som byggnadsmaterial är kända och välkända vid det här laget”*, konstaterade Oskarshamnsnyheterna. Det var alltså ingen som trodde att hyresgästerna skulle behöva frysa. Några tidningar uttryckte snarare oro över att de stora glasytorna skulle ge ett för varmt inomhusklimat under soliga sommar-

dagar. Av fortsättningen på artiklarna förstår man att det svar ledningen givit journalisterna i denna fråga var att det var för att skydda mot allt för starkt solsken som Mathsson dragit fram takfötterna så långt.

När det gäller diskussionerna om insynsproblem och möjligheten att skapa ett trivsamt boende var det många tidningar som hävdade att det ställdes speciella krav på de familjer som skulle flytta in i glashusen. Svenska Dagbladet ansåg att lägenheterna på grund av sin ”intellektuella” karaktär borde möbleras sparsamt och med urskiljning, och tillade att de oundvikligen krävde ”sobra bostadsvanor”. Som skydd mot insyn i vardagsrum och sovrum kunde hyresgästerna dra för täta plastdraperier. Glasytorna i köket och badrummet var försedda med persienner av veckat papper. Svenska Dagbladet trodde dock inte att detta var tillräckligt för att hyresgästerna skulle kunna känna sig bekväma i husen. Journalisten menade att *”...det djupt mänskliga behovet av omväxling mellan gemenskap och sträng personlig isolering kan man väl ändå inte tillfredsställa genom att dra för eller ta bort ett skynke.”* Hans slutsats var att man borde kunnat minska mängden glas något, *”...utan att husens i princip så tilltalande grundidé blir lidande.”* Barometern tog inte upp någon diskussion om mänskliga behov, men ansåg liksom Svenska Dagbladet att lägenheternas utformning ställde stora krav på den lösa inredningen *”...och därmed på lägenhetsinnehavarens smak.”* Som sammanfattning hävdade Barometern att *”...en lägenhet av denna typ kräver ett helt nytt och för den avpassat möblemang.”* Många andra tidningar beskrev visserligen lägenheterna som moderna, men

framhöll ändå hur trivsamma de uppfattades. Mest positiv var nog Stockholmstidningen: *”Men kan det verkligen vara hemtrevligt att bo i ett glashus? Även efter ett kort besök tvekar man inte att svara obetingat ja. Genom takutsprånget och det mjuka, svala och mycket behagliga färgvalet på väggarna blir inte ljuset hårt. Dessutom fångas det upp av det färgglada mosaikgolvet av Kostas egen tillverkning. I vanliga rum låses möbleringen rätt mycket till det begränsade ljusintaget. Kostarummen skulle man däremot nästan vilja likna vid små teaterscener, där den heminredningsintresserade har nästan obegränsade resurser. Möjligheter till kontakter för elljus längs golv och tak finns på varje meter. Är det inte en önskedröm för varje husmor, som vill ändra om sin möblering lite ibland, sina lampor och lampetter?”*

Hyresgästernas kommentarer

I samband med visningen av radhusen hade journalister och fotografer möjlighet att komma in och besöka Åke och Karin Abrahamsson, som då bott i sin lägenhet i några månader. De tidningar som nyttjade tillfället gav i sina artiklar en samstämmig bild av Åke och Karin som mycket nöjda. Paret kunde bekräfta att de inte hade behövt frysa under vintern. Några tidningar, bland andra Oskarshamnsnyheterna och Göteborgstidningen, berättade att familjen ännu inte hade lyckats utnyttja lägenhetens alla garderober. De enda negativa synpunkter som framkom var att fru Abrahamsson tyckte att mosaikgolvet var lite för hårt, och ibland även lite för varmt.

Hösten 1958, alltså något mer än två år efter invigningen, gjorde Folket i bild ett uppföljande reportage om glasrad-

husen i Kosta. Tidningen hälsade på hos familjerna Arnesson och Ernstsson för att få veta hur det hade känts. Hade det varit som att leva i ett skyltfönster? Frågan ställdes till Elsy Arnesson och Thyra Ernstsson. De medgav att de under den första tiden hade störts av alla nyfikna besökare som kikat in, men menade att problemet avtagit i takt med att byggnadens nyhetsvärde sjunkit. Reportern undrade också om de någon gång hade ångrat sig, om de hellre hade föredragit den traditionella småländska rödmålade stugan. *”Ingen enda gång”,* svarade kvinnorna. *”Vi tycker att vi fått stugans trivsel med oss men sluppit stugans bekymmer med slaskhinkar, vattenhinkar och vedkorgar.”* Över huvud taget verkade familjerna trivas mycket bra i sina lägenheter. Det ovan nämnda problemet med allt för varma golv verkade ha löst sig. Golvvärmens omnämndes bara som härlig. När det gällde frågan om hur familjerna lyckats möblera lägenheterna, framgick att de haft mycket mindre bekymmer än många tidningar befarat. Elsy och Thyra berättade att de visserligen tvingats tänka om och överge en del förutfattade meningar, men såg bara detta som en fördel. *”Man ser med nya ögon på sitt hems möjligheter. I en del fall har väl de nya ögonen sagt att man nog borde byta ut en del av bohaget, men det finns ju gränser för vad man vill skiljas från och vad ekonomin förmår.”* De hävdade att det inte alls bara var moderna möbler som passade in i lägenheterna. Enligt fruarna var det lättare att hitta plats åt gammalt arvegods än åt möbler i *”...tung halvmodern stil”*. Med det bör de ha menat möbler från 1920- och 30-talen. Det enda de hade känt sig tvungna att helt byta ut var belysningsarmaturerna.

Elsy Arnesson hade även i november 1957, i en intervju för Dagens Nyheter, fått berätta hur det varit att bo i glashusen. Tidningen besökte då Kosta som första anhalt i en reportageserie om småhus byggda i olika material. Elsy menade att det tagit några månader att vänja sig, men att hon nu inte ville flytta därifrån. Liksom i intervjun för Folket i bild nämnde hon att de under den första tiden haft problem med nyfikna turister *”...som tryckte sina näsor mot glaset och beskådade familjelivet.”* Hon berättade att familjen tagit för vana att dra för de täta gardinerna om kvällarna för att få det ombonat, men att de gärna ville ha det öppet under dagarna. *”Det är som att bo ute i det gröna”*, tyckte Elsy. När golvmaterialet av glasmosaik kom på tal hävdade hon att det var hållbart och lätt att torka av, men att det kanske var lite stumt att gå på. Reportern bad Elsy berätta om det fanns några andra nackdelar. Hon menade då att fönsterputsningen var jobbig och att kostnaden för att köpa gardiner var hög. *”Det går åt 58 meter även om man räknar snålt när glasväggarna skall täckas.”* Elsy poängterade dock att nackdelarna var så få att de inte störde helhetsintrycket.

Exklusiva lägenheter som personalvård

Det är tydligt att bruksledningen förstod att använda glashusen och Bruno Mathssons namn för att skapa uppmärksamhet och stärka Kosta som varumärke. Av tidningsklipp från tiden framgår att syftet också varit att med hjälp av de moderna lägenheterna knyta några av brukets mest värdefulla anställda fastare till arbetsgivaren. Det fanns en konkurrens mellan glasbruken i området om duktiga glasblåsare. I Folket i Bilds

reportage från 1958 beskrivs det som ett ”skickligt schackdrag” från ledningen att hyra ut lägenheterna till familjer där männen arbetade som mästare på bruket. Tidningen berättade att av landets femtio glasbruk låg inte mindre än trettiofem i sydöstra Småland inom en radie av fyra mil. En annan tidning som också beskrev uppförandet av glashusen som en satsning för att behålla personalen i Kosta var Kronobergaren. Följande citat är hämtat från den artikel som Kronobergaren publicerade i samband med radhusens invigning i maj 1956: *”Glasblåsarens yrke har väl oftast gått i arv från far till son men nu för tiden binder inte traditionen de unga på samma sätt som förr. Ungdomens utflyttning har blivit en svårbemästrad faktor. I en sådan situation gäller det för företagsledningen att måna om sina anställda på bästa möjliga sätt och det är väl närmast som ett led i åtgärder av detta slag som Kosta nu börjat bygga bostäder något exklusivare än vad som normalt är brukligt.”* Att förse glasbrukets personal med bostäder verkar ha varit en medveten policy från direktör Eric Åfors ända sedan han tillträdde som koncernchef 1936. I många artiklar från invigningen nämns att bruket tidigare, innan de fem radhusen färdigställdes, hade byggt 228 bostadshus. Utan att ange exakt hur många av dessa som tillkommit efter 1936, berättade Smålandsposten att det vid 1900-talets början bara fanns sju bostadshus som uppförts i brukets regi.

Förhoppningar om fler glashus i Kosta

I stort sett alla tidningar som rapporterade från invigningen i maj 1956 berättade att bruksledningen planerade att bygga

Kosta glashus

Radhuslängan sedd från sydväst. Bilden togs i samband med att Elsy Arnesson och Thyra Ernstsson intervjuades för tidningen Folket i Bild hösten 1958. Foto: Gösta Glase, © Nordiska Museet.





fler glashus som bostäder åt sina anställda. T. ex. skrev Dalabygden: *"De ledande männen från Kosta glasbruk framhöll under visningen att dessa hus är tänkta som upptakt till ny bebyggelse. Om experimentet slår väl ut kommer man med all sannolikhet att bygga fler hus av denna typ."* Stockholmstidningen tillade att utvecklingen också berodde på hur glashusen uppskattades av sina tilltänkta hyresgäster. *"Om kostaborna visar sig intresserade av att sjunga med i Bruno Mathssons och Vicke Lindstrands luftiga melodi, dröjer det nog inte länge förrän det blir fler glashus."*

Som beskrivits tidigare fann sig de nyinflyttade familjerna snabbt väl tillrätta, och redan vid invigningen kunde bruksledningen konstatera att hustypen varit billigare att uppföra än traditionella bostadshus. Projektet måste ha bedömts som lyckat. Man borde alltså ha kommit till slutsatsen att experimentet slog väl ut. Även i de reportage som skrevs åren närmast efter invigningen, verkade både brukets platschef och byggmästare genom sina uttalanden vara inställda på att det skulle bli en fortsättning. Platschefen Karl Karlsson intervjuades i samband med att Dagens Nyheter besökte Elsy Arnesson i november 1957. Han hävdade då att glashuset var *"...ett vettigt, trivsamt och relativt billigt sätt att lösa bostadsfrågan för bruksarbetare på."* Hela reportaget avslutades med konstaterandet att: *"När det nästa gång skall uppföras arbetarbostäder på bruket blir de utan tvivel av samma slag."*

Brukets byggmästare Eric Karlsson fick möjlighet att berätta om glashusens konstruktion och ekonomi när Folket i Bild var i Kosta hösten 1958. Eric sa då att han med glädje



Thyra Ernstsson fotograferad i sitt kök hösten 1958. Dottern Britt sitter på bänken och Inga syns utanför fönstret.
Foto: Gösta Glase, © Nordiska Museet.



Vardagsrum i familjen Arnessons hem, Holsteins väg 22. Vid köksbordet sitter Elsy Arnesson.
Foto: från Dagens Nyheter 16 november 1957. © Scanpix.

Glashus byggt i Åfors 1962 för mästaren Bertil Langevi. Liksom radhusen och utställningshallen i Kosta uppfördes villan av brukets byggmästare Eric Karlsson, men här troligen utan medverkan från Bruno Mathsson. Foto: Bert Leandersson

såg fram emot ett eventuellt nytt glashusbygge. *”Dels för att husen var roliga att bygga, dels för att det blev så förvånansvärt billigt.”* Som exempel, vid sidan om själva byggkostnaden, nämnde han bland annat att utgifterna för glashusens uppvärmning låg tio procent under normalfallet, tack vare systemet med värmeslingor i golven. Reportern från Folket i Bild sammanfattade sina intryck efter besöket med att glashusen var trivsamma, ekonomiskt fördelaktiga och lättskötta. Med hänsyn till att alla parter var så belåtna, tyckte hon att det var konstigt att inget av landets stora byggföretag tagit upp en serietillverkning av liknande hustyper. Istället hade hon till sin stora förvåning fått veta att Bruno Mathsson lagt ner produktionen under 1957. *”Man tror inte det är sant när man sedan får höra att Bruno Mathsson lagt sin glashustillverkning på is sedan ett år.”* Mathsson hade då valt att åter koncentrera sig på möbelskapande, efter att i över ett decennium främst ha varit verksam som arkitekt.

Glashuskopia i Åfors 1962

Även om bruksledningen gärna hade byggt fler glashus av samma typ gick det alltså inte längre att beställa dem från Bruno Mathsson. De få hus som Mathsson uppförde efter 1957 var avsedda för honom själv och hans fru Karin. Eventuellt gjorde han ett undantag för glasbrukets koncernchef 1962, då det byggdes ett glashus i den lilla bruksorten Åfors, en och en halv mil från Kosta. Byggnaden finns med i den förteckning över byggnader ritade av Mathsson som sammanstälts av författaren Karin Winter i boken Bruno Mathsson

från 2006. Men Winter nämner samtidigt att huset i Åfors uppfördes med radhusen i Kosta som förlaga, utan direkt inblandning av Bruno Mathsson. Hon berättar också att huset byggts av samma byggmästare som ansvarade för uppförandet av radhusen, d v s Eric Karlsson. Det bekostades av glaskoncernens direktör Eric Åfors och var avsett för mästaren Bertil Langevi vid glasbruket i Åfors. Enligt husets nuvarande ägare har Langevi berättat att han hade fått erbjudande om arbete på ett annat bruk och att Eric Åfors byggde huset för att få honom att stanna på orten. Till skillnad från glashusen i Kosta är det byggt som ett fristående enfamiljshus. Byggnaden har samma planlösning och fasadutformning som radhusen, men saknar vissa egenskaper och detaljer som är karaktäristiska för Mathssons arkitektur. Huset värms inte med golvvärme, utan med vanliga radiatorer utmed ytterväggarna. Radiatorerna döljs bakom fönsterbröstningar, vilket innebär att glasytorna alltså inte går ner till golvet. Vidare är fönstren inte utförda enligt Mathssons princip, med produktnamnet Brunopane, utan består av vanliga isolerrutor från Emmaboda. Sammantaget tyder avvikelserna på att Mathsson, just som Winter skriver, inte själv medverkat vid husets uppförande. Även om det alltså inte fullt ut kan betraktas som en ”riktig” Mathssonvilla är det intressant, eftersom det illustrerar hur uppskattade Mathssons radhus var av bruksledningen och av människorna i trakten. Eric Karlsson fick till slut, sex år efter radhusen blev klara, bygga ett nytt glashus.



Villor istället för glashus efter 1956

I Kosta byggdes inga fler arbetarbostäder i brukets regi efter 1956. Efter uppförandet av glashusen löstes bostadsfrågan istället främst genom att bruket genom förmånliga villkor uppmuntrade arbetarna att bygga egna villor. Bruket upplät tomtmark och gav bidrag till byggkostnaden. Därefter avskrevs en tiondel av summan varje år man stannade vid bruket, så att skulden var reglerad efter tio års anställning. Glasbruket medverkade också till nyproduktionen av hyreslägenheter i kommunal regi, genom att förbinda sig att hyra ett visst antal lägenheter per fastighet till sina anställda.

Radhusens fortsatta historia, fram till renoveringen 2006-2007

Det är tydligt att Elsy Arnesson och Thyra Ernstsson var ärliga när de i intervjuerna på 1950-talet sa att de trivdes i sina lägenheter. Thyra och hennes man Enar bodde kvar i 20 år, fram till 1977, då de köpte en villa i Kosta. Thyra har 2011 berättat att när hon och Enar lämnade radhuset bodde Elsy Arnesson kvar ytterligare en tid. Även övriga hyresgäster stannade länge. Enligt Thyra var det ingen ur den första generationen hyresgäster som lämnade sin lägenhet förrän i början av 1970-talet. Allra längst stannade Dick och Ruth Fagerlund. Hösten 1973 köpte de en villa, men trivdes inte med den utan flyttade tillbaka till sin gamla lägenhet redan följande vår. Sedan bodde de kvar ända tills glasbruket sålde radhusen 1987.

Den tradition som funnits att hålla arbetarna med bostad blev med åren allt mer otidsenlig. Fler och fler av brukets anställda bodde i egna villor. Likt många andra stora företag valde bruket att koncentrera sig på sin kärnverksamhet och 1987 såldes alla byggnader som inte behövdes för produktionen. Försäljningen av radhusen till ett fastighetsbolag blev dessvärre inledningen på en nästan 20 år lång period av misskötsel och förfall av de ursprungligen så uppmärksammade byggnaderna. Fastigheten bytte i snabb takt ägare flera gånger. Ingen tog något långsiktigt ansvar för underhållet och 1991 hade förfallet gått så långt att kommunen tog beslut om tvångsförvaltning. 1993 såldes radhusen på exekutiv auktion.

I början av 1990-talet hade radhusens arkitektoniska och kulturhistoriska värde börjat uppmärksammas och 1992 väckte den lokala hembygdsföreningens ordförande fråga om byggnadsminnesförklaring hos Länsstyrelsen. På initiativ av ordföranden bildades det också en arbetsgrupp som engagerade sig för att bevara och rusta upp glashusen. Gruppen lyckades dock inte samla in så mycket pengar som man beräknat att det skulle krävas för att både kunna köpa och renovera husen. Vid den exekutiva auktionen 1993 kom glashusen istället att säljas till en tysk privatperson. Det visade sig snart att den nya ägaren, liksom de tidigare, saknade ett seriöst intresse av att ta hand om byggnaderna. Vanvården fortsatte och förvärrades. Myndigheternas möjligheter att ingripa försvårades av att de fem lägenheterna efter kort tid såldes vidare till lika många köpare i Tyskland och Danmark. Under en period var också giltigheten av vidareförsäljningen



Georg Arnesson med barnbarn i hängmattan sommaren 1971.
Foto från Anders Arnesson, privat.

Elsy och Georg Arnesson framför sin radhuslägenhet i juni 1978. Foto från Anders Arnesson, privat.



tveksam, eftersom den genomfördes redan innan det skett en formell uppdelning av fastigheten. Länsstyrelsen försökte under 1994 och 1995 ta upp en diskussion om byggnadsminnesförklaring. Förhandlingarna misslyckades dock. Ägarna motsatte sig det förslag till skyddsföreskrifter som upprättats av Länsstyrelsen. Kommunikationen försvårades också av den invecklade ägarsituationen. När det inte gick att komma vidare i frågan om byggnadsminnesförklaring, gjorde istället Lessebo kommun ett försök att rädda radhusen genom att utarbeta en bevarandeariktad detaljplan för fastigheten. Men även detta initiativ blev fruktlöst, då ägarna vägrade godta de restriktioner mot förändringar som planen skulle ha medfört. Från olika håll gjordes därefter en rad insatser för att skapa uppmärksamhet omkring den allt mer akuta situationen för radhusen. Det fanns en stor enighet om att de var värdefulla och borde bevaras, men alla försök rann ut i sanden.

En viktig vändpunkt kom 2002, då Lessebo kommun ansökte hos Miljödepartementet om att få exproprieras radhusen. Efter uppmaning från Länsstyrelsen utlyste kommunen också en idéävling för att få förslag på användning och åtgärder. Tävligen ledde till att kommunen 2004 lät inreda Benjamin Bankhead och hans mor arkeologen Inger Torstensdotter Åhlin upprätta en förstudie. I denna studie föreslogs varsam renovering av exteriören och ombyggnad av interiören till lokaler för utställningar, butik och café. En av de fem lägenheterna skulle bevaras i originalskick. Lessebo kommun sökte och beviljades bidrag till projektet, dels från Mål 2 Södra, dels från Länsstyrelsens Kulturmiljöenhet.

Bankhead och Torstensdotter Åhlin hade även upprättat fördelaktiga sponsringsavtal med ett antal materialleverantörer.

Innan byggnadsarbetena hann starta ändrade kommunen inriktning på den framtida användningen. Man frångick idén med utställningslokaler m.m. Anledningen var främst att kommunen fått kritik från glasbruket, som menade att projektet skulle komma att konkurrera med brukets egen utställnings- och kaféverksamhet. Istället beslutades att fyra av de fem lägenheterna i så stor utsträckning som möjligt skulle behållas i ursprungligt skick. En av dessa lägenheter skulle iordningställas som ”originallägenhet”. Den femte lägenheten skulle byggas om för att kunna användas vid konferenser.

Miljödepartementet fattade under 2004 beslut om expropriation av husen. Expropriationen fastställdes den 8 mars 2006 genom dom i Växjö tingsrätt.

Renovering 2006-2007

Projektets storlek och komplexitet krävde noggranna förberedelser. Efter en tid av projektering, planering och upphandling kunde den välbehövliga och omfattande renoveringen av glashuset påbörjas i februari 2006. Länsstyrelsen hade i samband med sitt beslut att lämna bidrag till upprustningen ställt som krav att arbetena skulle utföras ”...på ett sätt som i största möjliga utsträckning bevarar byggnadens karaktär med ursprungliga material och metoder.” Ett generellt villkor var att renoveringen skulle hålla en hög antikvarisk ambitionsnivå. För att säkerställa att man tog tillräckligt stor hänsyn till dessa frågor skulle byggnadsarbetena ske i samråd med antikvarisk kontrollant, tillsatt av Länsstyrelsen. Arbetena genomfördes med Lessebo kommun som beställare och John Svensson Byggnadsfirma AB i Lessebo som totalentreprenör. Benjamin Bankhead och Inger Åhlin, på uppdrag av Lessebo kommun, fick rollen som projektledare. Kalmar läns museum svarade för den antikvariska kontrollen. Målet var att husen efter renovering fortfarande skulle upplevas som autentiska. En positiv följd av det bristande underhållet var, trots allt, att husens originaldelar blivit kvar. Eftersom husen var så oförändrade och tack vare att det fanns ett rikt källmaterial, var förutsättningarna för att kunna återställa dem i ursprungligt skick goda. Besökare skulle ges möjlighet att få se hur husen såg ut när de var nybyggda, med de detaljer, material och kulörer som Bruno Mathsson gav dem i samarbete med Vicke Lindstrand och brukets övriga ledning. De glashus som Mathsson ritade runt om i Sverige byggdes enligt samma huvudprinciper, men

hade ändå vissa variationer i utförandet. Tanken var här att utgå från just de lösningar som tillämpats i Kosta, även i de fall byggmästaren Eric Karlsson valt att frångå Mathssons ritningar. En av de viktigaste riktlinjerna för renoveringen var att originaldelar i så hög utsträckning som möjligt skulle bevaras på ursprunglig plats.

2006-2007 års renovering handlade till stor del om att komma ifatt det eftersatta underhållet. För många ytor och byggnadsdelar räckte det med enkla åtgärder som ommålning och mindre lagningar. Men det krävdes även några mer omfattande arbeten. Bland annat var det nödvändigt att förnya golvvärmesystemet, vilket medförde att det befintliga betongbjälklagets övre skikt måste bilas upp och gjutas om. Ett annat stort arbete som ställde de medverkande inför svåra antikvariska överväganden var utbytet av alla befintliga trasiga och missfärgade isolerrutor. När upprustningsarbetena inleddes, var många glasytor krossade och inga av de kvarvarande isolerrutorna var längre lufttäta. De hade alla fått en gråvit beläggning mellan glaset. Bruno Mathssons egen konstruktion för isolerrutor är kanske den mest intressanta enskilda tekniska detaljen hos glashuset. Till sist gjordes ändå bedömningen att det vid husens renovering var viktigare att försöka återskapa den ursprungliga upplevelsen av ljuset och den av Mathsson eftersträfvade goda kontakten mellan ute och inne än att bevara de kvarvarande gamla isolerrutorna i befintligt skick.

Andra material och byggnadsdelar som var i så dåligt skick att de helt måste förnyas var taktäckningen, hängrän-



Sedan glasbruket sålt radhusen 1987 förföll de i nästan 20 år. Bild från april 2006, då den utvändiga renoveringen just påbörjats.
Foto: Jan Westergren, Kalmar läns museum.



I samband med renoveringen 2006-2007 blev det nödvändigt att byta ut Bruno Mathssons ursprungliga isolerrutor. Många var krossade och resten hade fått en vit beläggning mellan glaset. Här monteras en ny isolerruta av snickare från John Svenssons Byggnadsfirma i Lessebo.
Foto: Jan Westergren, Kalmar läns museum.

norna, stuprören och skorstenarnas övre del. Jämfört med utbyte av golvvärmesystemet och glasrutorna var dessa åtgärder inte lika svåra att hantera antikvariskt, eftersom det ursprungliga utförandet av tak och skorstenar hade förvanskats genom renoveringsarbeten om-kring 1970. Efter de åtgärder som genomfördes 2006-2007 har såväl taklandskapet som exteriören i övrigt återfått sitt utseende från 1956.

Även lägenhetsinteriörerna ser efter renoveringen i huvudsak ut som de gjorde när radhusen var nybyggda. Enda undantaget är konferenslägenheten, placerad längst åt norr (nr 28), där såväl större förändringar av planlösningen som rivning av all gammal fast inredning accepterats med hänsyn till den nya funktionen. Mest oförändrad är den andra lägenheten från norr (nr 26), som bevarats för att kunna visas som ”originallägenhet” vid guidningar. I de tre övriga lägenheterna (nr 24, 22 och 20) har det gjorts några mindre förändringar av planlösningen i sovrumsdelen. Lägenheternas ursprungliga planlösning beskrivs utförligare nedan.

Renoveringsarbetena pågick i nästan ett och ett halvt år. En officiell återinvigning hölls den 14 juni 2007. I samband med invigningen tillkännagav Länsstyrelsen att man fattat beslut om att förklara glashuset som byggnadsminne. Parallellt hade Lessebo kommun även upprättat en detaljplan med skyddsbestämmelser för fastigheten.



Lägenheterna var i ett mycket sorgligt skick innan de renoverades. Bild från köket i mittenlägenheten, Holsteins väg 24, där Dick och Ruth Fagerlund bott fram till 1987. Foto: Jan Westergren, Kalmar läns museum.



Glashusen återinvigdes den 14 juni 2007. I bakgrunden på scenen syns den tidigare kulturministern Leif Pagrotsky, dagen till ära försedd med glasögon och keps av femtiotalsmodell. Foto: Jan Westergren, Kalmar läns museum.



Thyra Ernstsson på tillfälligt besök i sin gamla lägenhet 2011. Foto: Bert Leandersson.

Exteriör



Norra delen av radhuslängan sedd rakt från väster 2011. Lägenheten i mitten av bilden, med grön mosaik och rött tegel i fasaden, bevarades som "originallägenhet" vid renoveringen 2006-2007. Foto: Bert Leandersson.



Kosta glashus

Konferenslägenhetens gårdsfasader
mot öster och söder 2011.
Foto: Bert Leandersson.





Varierande upplevelse av glas beroende på perspektiv

Längan med de fem radhusen sida vid sida sträcker sig sammanlagt 99,4 m i nord-sydlig riktning. Med hänsyn till benämningen glashus är huvudfasadens glasytor inte så dominerande som man kan förvänta sig. Glasytorna har av Bruno Mathsson delats upp med hjälp av skorstenar och garage av tegel. Som besökare närmar man sig i de flesta fall glashusen via Holsteins väg från söder, vilket innebär att den långa fasaden först syns i en snäv vinkel från sidan. Ur detta perspektiv får de murade partierna en relativt framträdande roll vid upplevelsen av arkitekturen, eftersom de skjuter ut från fasadlivet. Dessutom är gavelfasaden mot söder utförd som en fönsterlös murad vägg. Men sett rakt fram-ifrån är det tydligare hur stor del av väggytorna som verkligen består av glas. Upplevelsen av byggnaderna som glashus är tydligast på gårdssidan, där fasaderna mot öster och söder är nästan helt uppglasade. Om inga gardiner är fördragna, har man från gården full insyn i alla rum.

Prefabricerad träregelstomme

Bruno Mathssons glasväggar består av en prefabricerad träregelstomme som efter montering försågs med fasta glas i facken. Reglarna levererades i färdigsågade längder från Mathssons fabrik i Värnamo. Trästommen har samma indelning och mått även i de delar av ytterväggarna som är panelklädda eller försetts med beklädnad av glasmosaik. Centrumavståndet mellan de vertikala reglarna är i normalfallet 1 m.

Kosta glashus

När masonitskivorna på vardagsrummens väggar tagits ner vid renoveringen 2006-2007 frilades den förtillverkade regelstommen. Foto: Jan Westergren, Kalmar läns museum.

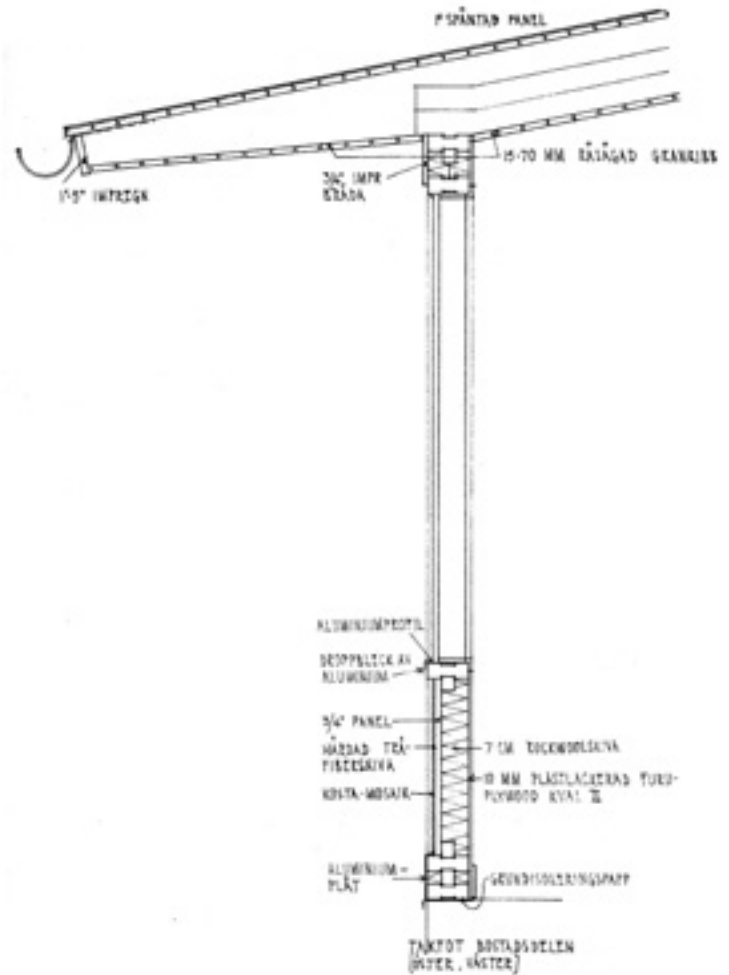


Den förtillverkade stommen syns på den bild från 2006-2007 års renovering som visar en yttervägg efter demontering av insidans skivbeklädnad. Hur glasväggarnas konstruktion ser ut i genomskärning framgår av sektionsritningen, upprättad på Mathssons kontor i januari 1955. Ytterst sitter en tvåglas isolerruta, utvändigt fäst med kitt. Invändigt sitter ett enkelglas. Mellan isolerrutan och det inre glasat ligger en omkring 8 cm bred vit perforerad porös träfiberskiva. På en av ritningarna från Mathsson har skivan beteckningen Perorit. Syftet med skivan måste ha varit att den skulle ta upp den fukt som eventuellt trängde in i väggkonstruktionen. Troligen har den också en viss ljuddämpande effekt.

”Brunopane” isolerruta

Glasväggens mest intressanta del är den utvändiga isolerrutan. Mathsson kallade sin konstruktion med två sammanfogade glasrutor för ”Brunopane”. Vid denna tid, under mitten av 1950-talet, var isolerrutor fortfarande ovanliga. Mathsson var dock inte ensam på den svenska marknaden med denna nya typ av fönsterglas. Av en artikel från 1956 i tidningen Byggmästaren framgår att försäljningen av isolerrutor dominerades av några stora utländska glasfirmor. Bland annat importerades ”Thermopane” från USA och ”Insulight” från England. Det fanns även ett par svenska tillverkare som konkurrerade med Mathsson. Dessa marknadsförde sina isolerrutor under produktnamnen ”Thermoglasings system Mega” och ”Vitrisol”.

Karaktäristiskt för Mathssons lösning är det veckande band av tunn aluminiumplåt, som ligger mellan isolerglasen.



Sektion genom yttervägg. Del av ritning upprättad vid Bruno Mathssons kontor i januari 1955. Enligt ritningen skulle innertaket ha klätts med samma sorts granribb som undersidan av takfoten. Ritning från Bruno Mathssons arkiv.

Enligt ingenjör Karl Anton Andersson, som arbetade hos Bruno Mathsson i mitten av 1950-talet, var aluminiumplåten en kapsylplåt som Mathsson köpte av ett bryggeri i Värnamo. Veckningen åstadkoms med hjälp av en enkel handdriven vev försedd med ett kugghjul i plast. Andersson har också berättat att isolerrutorna limmades med ett schweiziskt lim

Originallägenhetens kök och vardagsrum sett från gården. Här upplevs byggnaden verkligen som ett glashus. Foto: Bert Leandersson.





Närbild av en bevarad ursprunglig isolerruta.
Rutan är märkt BRUNOPANE system
Bruno Mathsson pat.
Foto: Bert Leandersson.



Vid renoveringen sparades två ursprungliga rutor i det sydöstra hörnet av originallägenhetens stora sovrum. Rutorna syns till höger i bild. De känns igen på det karaktäristiska veckade aluminiumbandet.
Foto: Bert Leandersson.





De nya isolerrutor som monterades 2006 tillverkades liksom Mathssons rutor av maskindraget glas, vilket gör att ljuset bryts på samma sätt som tidigare. Effekten är svår att fånga på bild, men syns här på kökslampans lätt förvrängda form. Foto: Bert Leandersson.

som normalt användes till flygplan. Av de artiklar som skrevs i samband med invigningen av radhusen i Kosta framgår att fönsterglasen till isolerrutorna i detta fall kom från Emmaboda glasverk. Vilken tillverkare av fönsterglas Mathsson brukade anlita i vanliga fall är inte känt.

Innan sammanfogning spolades glasen med kvävgas. Avsikten var att isolerrutorna skulle vara helt lufttäta. Så småningom blev det dock ”punktering” på konstruktionen, vilket ledde till att glasen fick en gråvit hinna. Med åren blev glasen allt mindre genomskinliga. Delvis på grund av detta problem, men också för att många rutor krossats vid vandalisering, byttes i stort sett alla ursprungliga isolerrutor i samband med 2006-2007 års renovering. Vid renoveringen sparades två ursprungliga isolerrutor, så att det skall vara möjligt att studera Mathssons konstruktion ”Brunopane” i Kosta. Båda rutorna sitter i det sydöstra hörnet av ”originallägenhetens” stora sovrum.

De nya isolerrutor som monterades 2006-2007 saknar den typiska veckade aluminiumplåten. Ljuset bryts dock på samma sätt som i rutorna från 1950-talet, eftersom de nya isolerrutorna utförts med samma typ av dragna glas som de gamla. Skillnaden jämfört med ett modernt så kallat floatglas framträder tydligast om man tittar in genom ett fönster snett från sidan, då ett draget glas ger en något förvrängd och randig bild av interiören. Floatglas ger en slät yta helt utan förvrängningar, vilket kan förta upplevelsen av äldre byggnader. En annan detalj som är viktig för helheten är att de nya rutorna, liksom de ursprungliga, utförts av helt klart glas.

Kosta glashus

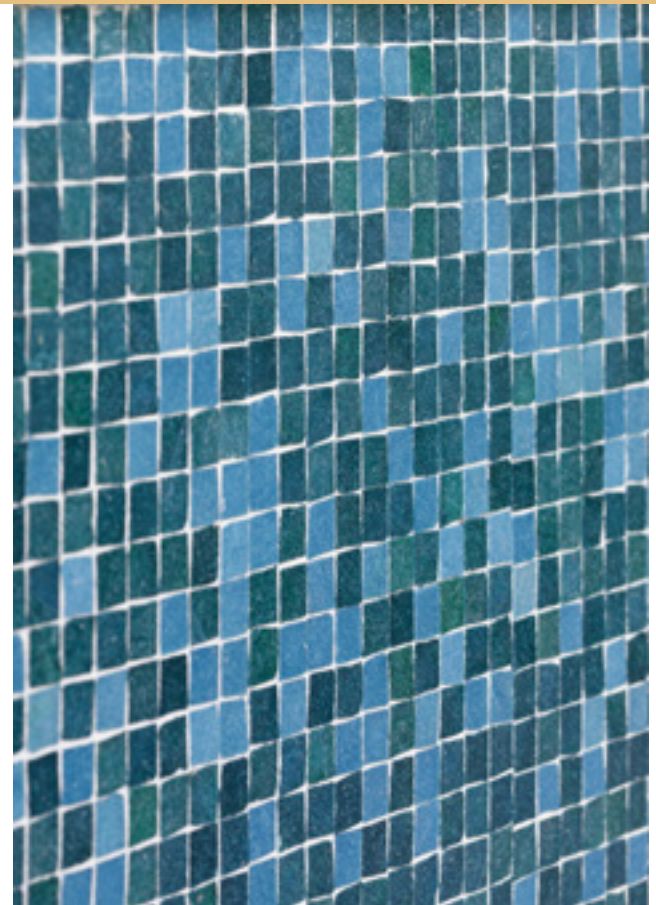
Alla rum har egen dörr, men fönstren är fasta. Tillförseln av frisk luft ordnades med hjälp av flänsförsedda aluminiumventiler. Ventilerna syns här över dörren och fönstret. Per-Gunnar Fagerlund i ett av visningslägenhetens små sovrum, maj 1956. Utanför sitter Ruth Fagerlund och läser tidningen. Foto: Gösta Glase, © Nordiska Museet.



Närbild av turkos och grön glasmosaik på fasaden till radhuset näst längst åt söder, nr 22.
Foto: Bert Leandersson.



Provkarta med glasmosaik från Kosta. Foto: Jan Westergren Kalmar läns museum.



Många moderna isolerrutor är annars försedda med filter som ger en viss färgton.

En brist i Mathssons glasväggskonstruktion är att det inte går att putsa alla sidor av glaset. Man måste i så fall först demontera den invändiga rutan av enkelglas genom att skruva bort alla trälister som håller den på plats. I samband med renoveringen 2006-2007 passade man på att putsa isolerrutornas insida och enkelglasens utsida.

Ventiler istället för öppningsbara fönster

Mot gårdssidan är kökets glasparti högst upp försett med små underkanthängda vädringsfönster, men i övrigt är alla fönster fasta. I enlighet med de idéer Mathssons tog med sig hem från Amerika, har de traditionella öppningsbara fönstren rationaliserats bort. Tillförseln av frisk luft ordnades istället med hjälp av flänsförsedda aluminiumventiler över glaspartierna. Ventilerna syns på många interiörbilder.

Samma sorts ventil, v fabrikat Armix, återfinns på de flesta av Mathssons byggnader. Trots att fönstren inte går att öppna, finns det ingen risk att man känner sig instängd i lägenheten, eftersom varje rum har en glasad dörr direkt ut mot gården.

Glasmosaikfält i fem olika färgkombinationer

Fasaderna har fält som är klädda med glasmosaik från Kosta. Mot gatan finns det glasmosaik i anslutning till köksfönstren och entrédörren samt i ett smalt fält mot vardagsrummet. På gårdarna har Mathsson begränsat användningen av mosaik till bröstningen under badrummens fönster. Det finns fem olika färgkombinationer, en för varje radhus. Räknet från norr är glasmosaikytorna uppbyggda av bitar i följande blandningar: vinrött, orange och gråblått (nr 28), grönt och grått (nr 26), beige och brunt (nr 24), turkos och grönt (nr 22), svart och lila (nr 20).

En av de snickare som var med när radhusen byggdes, Vincent Björnlund, har vid intervju 2011 berättat att det troligen var brukets egen murare "Nisse Murare" som monterade mosaiken. Det har dock inte gått att hitta några uppgifter om vem, Vicke Lindstrand eller Bruno Mathsson, som bestämt färgsättningen. Troligen hade de båda åsikter i frågan.

Innan renoveringen 2006-2007 fanns det ganska stora skador på fasadernas glasmosaikfält. Många mosaikbitar hade lossnat och försvunnit. Förlusten av mosaik var generell störst på fälten under badrumsfönstren. På fasaderna mot gatan fattades det mest mosaik hos radhuset längst i norr. Det

var svårt att hitta bra ersättningsmosaik. Kosta glasbruks egen tillverkning upphörde omkring 1965. Efter mycket letande hittades några få kartonger med gammal glasmosaik som sparats, men tyvärr var kulörerna fel. Vid renoveringen användes istället nytillverkad italiensk glasmosaik, av fabriken Bisazza och Trend. Trots att tillverkarna kunde erbjuda ett stort urval av kulörer, var det svårt att hitta exakt samma nyanser som hos originalmosaik. Ett annat problem var att bitarna från Bisazza och Trend hade ett något större mått än Kostamosaik. Det gick därför inte att blanda nya och gamla bitar. Istället revs de mest skadade fälten för att använda bitarna till att fylla i mindre skador i övriga fält. I de rivna fälten monterades ny mosaik. Ytorna med ny mosaik smälter in i helheten, men om man tittar noga är det inte så svårt att urskilja dem från intilliggande fält med bevarad originalmosaik. Störst andel bevarad originalmosaik finns på gatufasaderna till radhusen där glasmosaik går i grönt och grått respektive beige och brunt.

Panelbrädor från glasbrukets egen såg

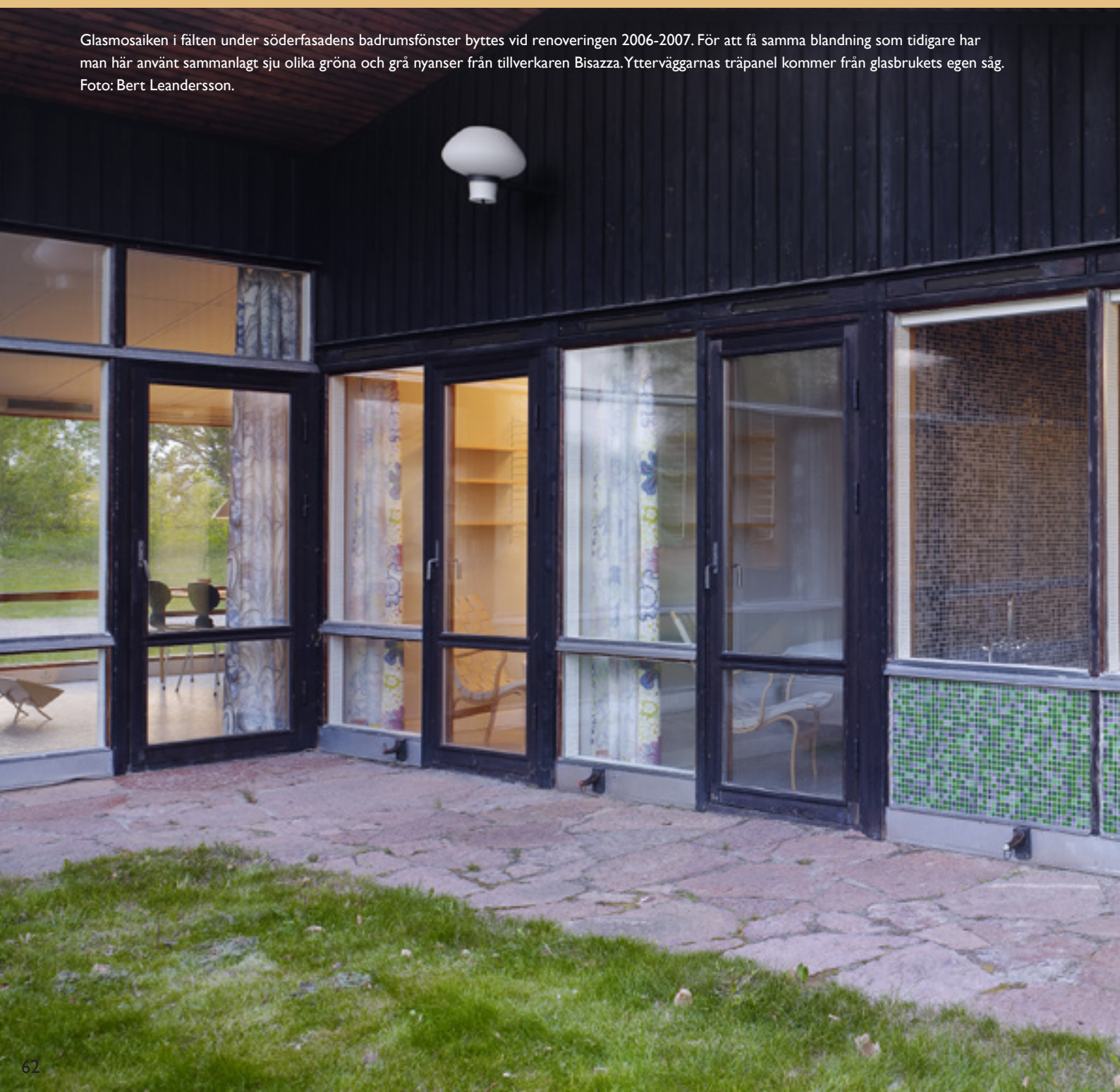
De delar av Mathssons prefabricerade regelväggar som varken försetts med fönsterglas eller glasmosaik är klädda med stående panel. Enligt den tidigare nämnde ingenjören Karl Anton Andersson levererade Mathssons företag i normala fall allt material till byggprojektet. Mathsson brukade också med hjälp av egna byggare ansvara för uppförandet. Men som beskrivits ovan byggdes radhusen i Kosta av brukets byggmästare Eric Karlsson och hans medarbetare.



Grön och grå glasmaik utanför originallägenhetens kök. Foto: Bert Leandersson.

Kosta glashus

Glasmosaiken i fälten under söderfasadens badrumsfönster byttes vid renoveringen 2006-2007. För att få samma blandning som tidigare har man här använt sammanlagt sju olika gröna och grå nyanser från tillverkaren Bisazza. Ytterväggarnas träpanel kommer från glasbrukets egen såg. Foto: Bert Leandersson.







Skorstenarnas övre del murades om 2006-2007. Samma del hade förnyats vid en renovering omkring 1970, då man även lade sinuskorrugerade eternitskivor på taken. Foto: Bert Leandersson.

Eric Karlsson har vid intervju 2006 berättat att det i huvudsak var ytterväggs-elementen och isolerrutorna som levererades från Värnamo. Övrigt virke tog man från brukets egen såg. Sannolikt är panelen ett sådant exempel.

I litteraturen om Bruno Mathsson beskrivs hur han 1950 fått patent på en ”profilbräda för ytterpanel”. Det var en panelbräda med ganska komplicerat tvärsnitt. Beroende på hur brädan vändes kunde panelens profil varieras på tre olika sätt. I Ingrid Böhn-Jullanders bok om Mathsson berättas att han brukade använda de patenterade profilbrädorna vid sina husbyggen. I Kosta fick radhusen dock helt vanliga brädor och lister, utan profilering. Detta berodde inte på att byggmästaren Eric Karlsson förenklat utförandet. Karlsson har här byggt helt enligt den detaljritning från Mathssons kontor som redovisar väggens uppbyggnad, med utvändigt beklädnad av stående oprofilerad lockpanel.

Sannolikt har byggmästaren dock frångått ritningens anvisning om att panelen skulle vara tryckimpregnerad, eftersom det inte fanns någon impregneringsanläggning vid glasbrukets sågverk. Det har inte gått att hitta några säkra uppgifter om hur panelbrädorna istället ytbehandlades, men troligen ströks de med Cuprinol eller någon liknande laserande och konserverande färgtyp. På gamla färgfotografier kan man se att fasaderna ursprungligen hade en ljusare brun ton än idag. Senare underhåll med brun lasyr har gjort fasaderna mörkare. För att inte förändra utseendet ytterligare användes opigmenterad träolja vid renoveringen 2006-2007. Inte en enda panelbräda behövde bytas ut vid renoveringen.

Ytterhörnen är inklädda med dekorativt utformade veckade aluminiumplåtar. Foto: Bert Leandersson.



Hörn av aluminium

Regelväggarnas ytterhörn är inklädda med dekorativt utformade veckade aluminiumplåtar. Inklädnaden är karaktäristisk för Bruno Mathssons glashusarkitektur. Första gången han använde sig av lösningen var vid uppförandet av den egna



Den långa fasaden mot Holsteins väg har varierats med hjälp av tegel i två olika kulörer. Foto: Bert Leandersson.

utställningshallen i Värnamo 1950. Då var hörnprofilerna av kopparplåt. I senare projekt utvecklade han en standardprofil av aluminium, som kan studeras i Kosta.

Rött och gult tegel till garage och skorstenar

Liksom i många av sina övriga byggnadsprojekt har Mathsson, enligt amerikanska förebilder, ställt de visuellt lätta väggarna av glas och trä mot kontrasterande murade delar. Garagen och skorstenarna av tegel ger en känsla av tyngd och stadga åt konstruktionen. För att skapa variation i den långa raden hus har Mathsson i Kosta använt sig av tegel i två olika kulörer. Till varannan lägenhet är murpartierna röda och till varannan gula. Skorstenarna har samma kulör som respektive lägenhets garagedel. Typen av tegelsten är karaktäristisk för 1950-talet, med en spikdragen räfflad yta. Till garageväggarna fungerar teglet endast som fasadmateriäl. Bakom den halvstenstjocka tegelbeklädningen finns en bärande stomme av 200 mm tjock betonghålstén.

Vid renoveringen 2006-2007 behövde inte garagens tegelmurar åtgärdas. Däremot fanns det vittrings- och frostskador i skorstenarnas övre del. Efter närmare undersökningar framkom att just detta parti, från takytan och uppåt, murats om på alla skorstenar i samband att takbeläggningsen förnyades omkring 1970. Vid ommurningen hade skorstenarnas topp också försetts med en utkragande gjuten krona. På exteriörbilder från 1950-talet kan man tydligt se att skorstenarna hade en enkel och rak avslutning, utan markerad krona. Mot bakgrund av att de vittringsskadade delarna inte var

ursprungliga, och att utformningen dessutom hade förvanskats, revs skorstenarna åter ner till takytan 2006-2007. Inför återuppbyggnaden krävde brandmyndigheterna att skorstenarna skulle höjas omkring 1 m i förhållande till utförandet från 1970, för att man skulle få lov att elda i de öppna spisarna. Skorstenarna skulle då även bli högre än de var från början. Vid jämförelse mellan bilder från 1950-talet och fasadritningarna från 1954 framgår dock att byggmästaren Eric Karlsson byggt lägre skorstenar än Bruno Mathsson avsett. Eftersom den av brandmyndigheterna föreslagna förhöjningen överensstämde med det utförande Mathsson givit skorstenarna på ritning, och eftersom det bedömdes som viktigt att de öppna spisarnas funktion bevarades, accepterades förändringen. Skorstenarnas topp utfördes utan markerad krona. Översidan har istället skyddats med en liten plåt. Ersättningsteglet, som är mycket likt det ursprungliga, kommer från Egersund Tegel i Danmark. Det har inte gått att hitta några uppgifter om vilket tegelbruk som levererade teglet 1955.

Taket ligger som en lätt skiva över husen

Alla fem radhusen är inordnade under ett gemensamt jättestort sadeltak. Just storleken skiljer sig från Bruno Mathssons andra bostadsprojekt, men i övrigt följer takets utformning hans vid denna tid väl etablerade mall för glashus. Taket har en flack lutning och långt framdragna utsprång. Undersidan av takfötter och takutsprång är klädda med glespanel av råsågade granribbor. Takytorna är belagda med grön asfaltpapp. Tillsammans med det smäckra utförandet av takfötter och

Radhusens gårdar fotograferade från sydost. Takfötternas smäckra utförande ger taken en känsla av lätthet.
Foto: Bert Leandersson.



gavelspång bidrar pappen till att ge taket en känsla av lätthet. Det ligger som en tunn skiva över husen.

Mot gatan skjuter takfoten ut något mer än en meter från glasfasaden. På gårdssidan är utsprånget ännu kraftigare. Från sovrumsdelens yttervägg i söder sträcker sig taket omkring en och en halv meter ut över gården, och framför kök- och var-

dagsrumsdelen nästan två meter. Sadeltaketsnock är placerad i linje med avslutningen på utsprånget mot öster.

Innan renoveringsarbetena startade 2006 var takytorna täckta med sinuskorrugerade gröna eternitskivor. Skivbeklädnaden hade tillkommit omkring 1970, efter problem med takläckage. Eftersom man ville återge radhusen sitt ursprungliga



utseende från 1956 togs eternitskivorna bort. Åtgärden var också motiverad av tekniska skäl, då skivorna hunnit få en del skador sedan de lades dit. Att takytorna från början varit papptäckta var känt. Det hade man sett på fotografierna från 1950-talet. Materialet framgick också av figurerna och anvisningarna på Mathssons detaljritningar för projektet. Varken de

svartvita bilderna eller ritningarna avslöjade dock att den ursprungliga papptäckningen var grön. Det fick man veta först när eternitskivorna plockades av och den gamla pappen, som fortfarande låg kvar, blev synlig. Beställningen hos leverantören ändrades snabbt från svart till grön papp. Den nya pappen lades i samma riktning som den gamla, från nock till takfot.

Innan omläggningen byttes rötskadade delar av det underliggande taksvallat. Skadorna var koncentrerade till ytorna över badrummen.

Enligt den arbetsbeskrivning som upprättats inför renoveringen skulle taken förses med utvändig tilläggsisolering, vilket skulle ha förvan-skat det ursprungliga utförandet hos takfötterna och givit hela taket ett klumpigare uttryck. Vid närmare undersökning av den befintliga konstruktionen visade det sig att taket var bättre isolerat än vad som antagits. I utrymmet mellan ytter- och innertak ligger två lager mineralull som tillsammans bygger omkring 20 cm. Ovanpå skivorna hade byggmästaren Karlsson dessutom fyllt på med kutterspån. När utförandet blev känt togs beslut om att utesluta den utvändiga isoleringen.

Att kutterspånen ligger ovanpå mineralullskivorna innebär att arbetet med att isolera taken måste ha utförts uppifrån, vilket 2011 bekräftats av snickaren Vincent Björnlund. Både Björnlund och Erik Karlsson har också berättat att sommaren 1955 var ovanligt varm och regnfri.

I samband med omläggningen av taken 2006-2007 byttes även befintliga hänggrännor och stuprör. Dessa byggnadsdelar var liksom takets eternitskivor från omkring 1970. Rännorna och rören var i dåligt skick och detaljutformningen skiljde sig från originalutförandet. De nya delarna utformades med ledning av fotografier från 1950-talet.

Entrédörrar och garageportar

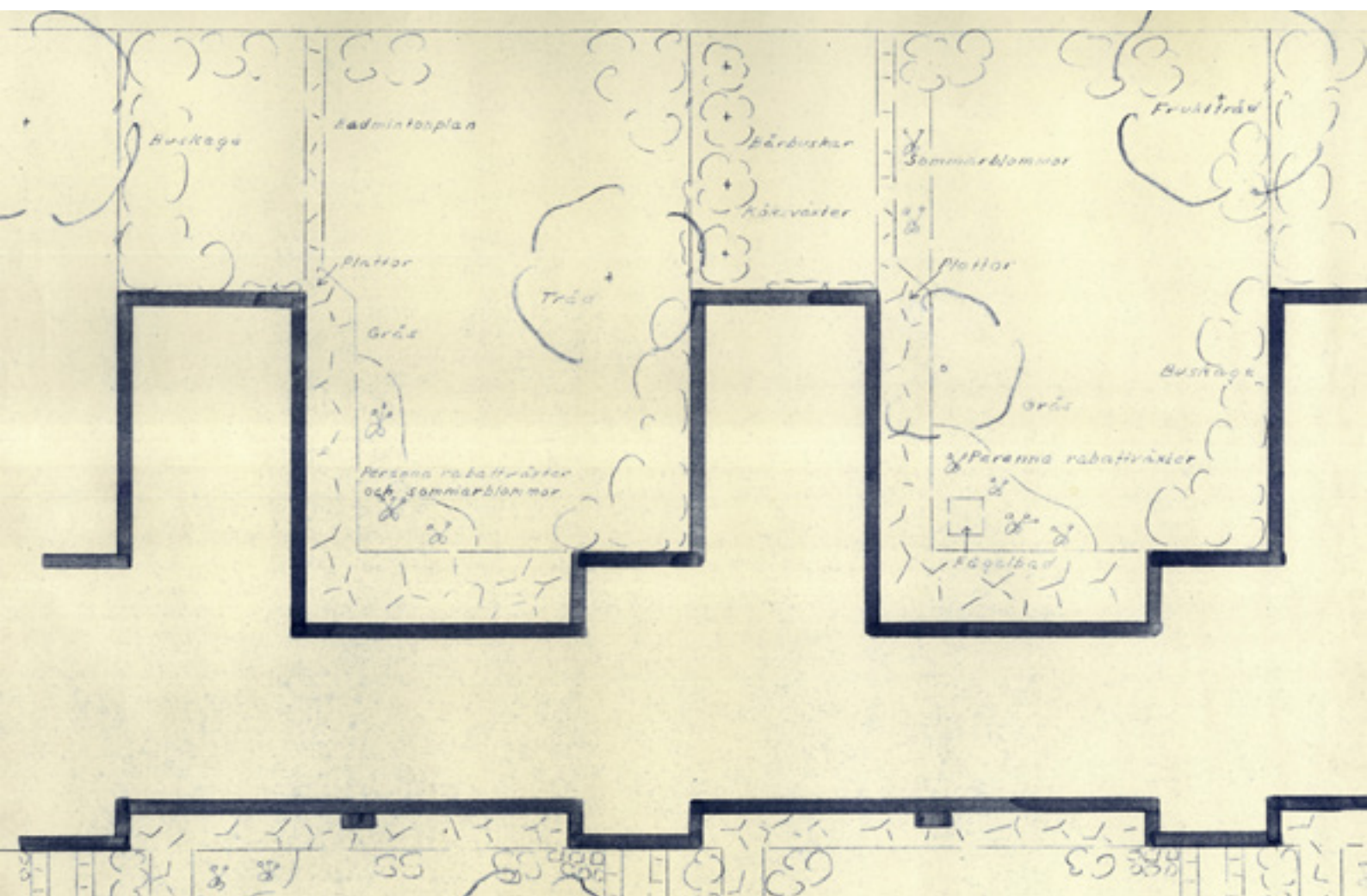
Ytterdörrarna mot Holsteins väg är ursprungliga. Det är trädörrar med en ut- och invändig beklädnad av vita plastlaminatskivor, ett nytt och modernt material vid den tid då radhusen byggdes. Skivorna hade med största sannolikhet levererats från Skånska Ättiksfabriken AB i Perstorp. Företaget bytte senare namn till Perstorp AB. Den så kallade Perstorpsplattan lanserades i början av 1950-talet. I Glashusen återkommer plattan även som beläggning på kökets bänkskivor.

Garagens portar är nya. Portarna från 1950-talet var så svårt skadade och vandaliserade att de inte gick att rädda vid renoveringen 2006-2007. De nya portarna har i huvudsak samma utformning som de gamla, med beklädnad av lig-gande, smal brunlaserad träpanel och en nedre del av plåt. De specialtillverkades vid Dieden Garageportar i Broby.

Trädgårdar

I glasbrukets arkiv finns två ritningsförslag till anläggning av radhusens trädgårdar, upprättade 1956 av Kronobergs läns hushållnings-sällskap. Förslagen hade troligen tillkommit på initiativ av Vicke Lindstrand, som möjligen också diskuterat frågan med Bruno Mathsson. Ritningarna gav förslag till placering av gångar, gräsytor, träd, buskar och rabatter. Några av träden skulle vara fruktträd och det fanns ytor som skulle avsättas för bärbuskar och köksväxter. Gräsmattan bakom ett av radhusen skulle enligt det ena förslaget användas som badmintonplan. Illustrationerna innehöll även mer påkostade delar, som fågelbad och en större damm.

Förslag till trädgårdsanläggning upprättat i november 1956 av Kronobergs läns hushållningssällskap i Växjö. Ritning ur Kosta glasbruks arkiv.





Gårdsmiljö i juli 1980. I mitten syns det körsbärsträd som sparades när radhusen byggdes 1955-1956. Foto från Anders Arnesson, privat.

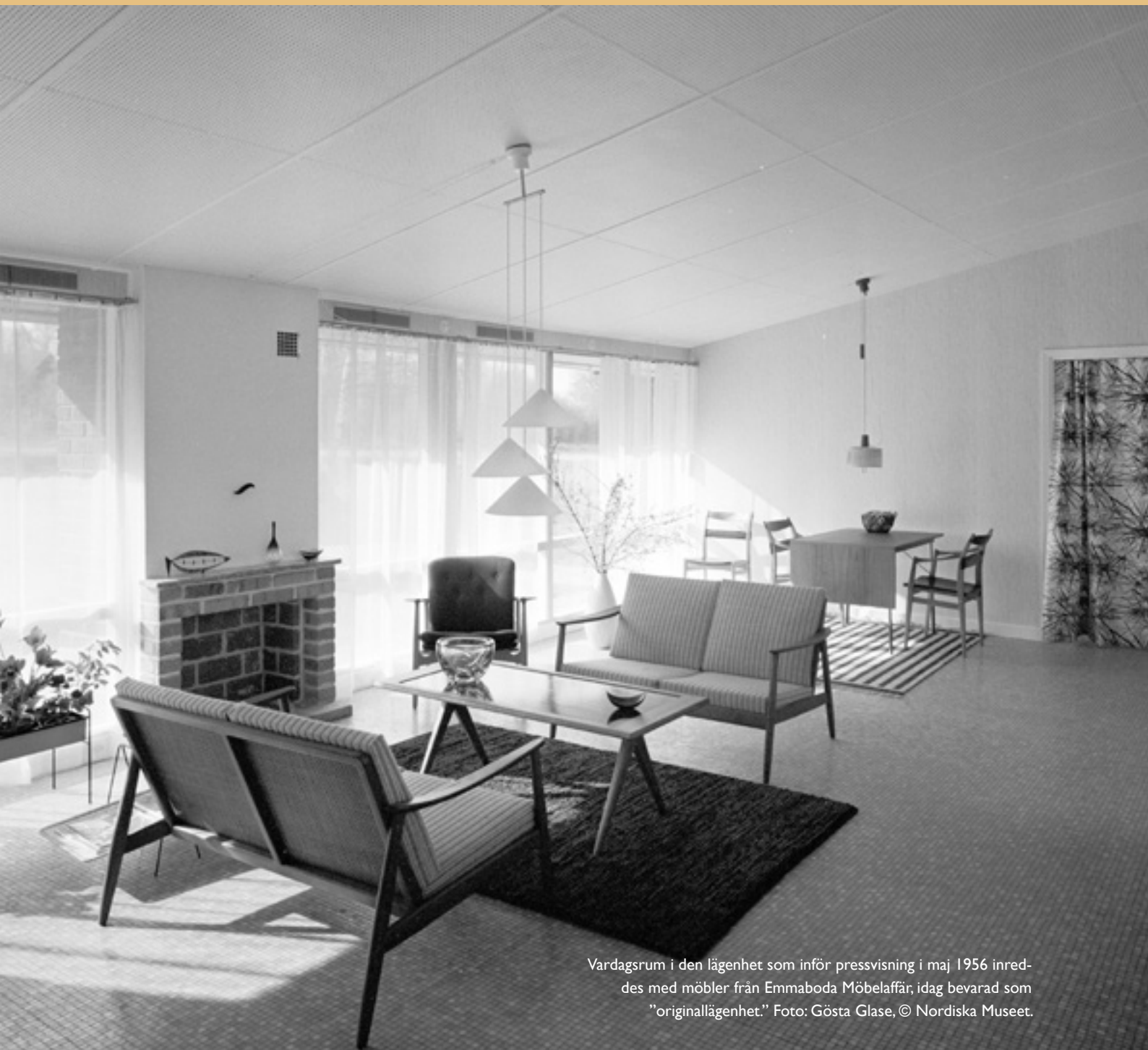


Georg Arnesson klipper gräsmattan sommaren 1976. Foto från Anders Arnesson, privat.

Förslagen kom dock aldrig att genomföras. Som framgår av äldre fotografier var trädgårdarna från början mycket enkla. Närmast fasaderna, och som gångar från entréer och garage, lades kalkstensplattor. Två befintliga träd sparades, ett lärk-

träd på framsidan och ett körsbärsträd på gården till radhuset näst längst åt söder. I övrigt planterades gräs. Senare anlades rabatter och buskar planterades av hyresgästerna själva, utan styrning eller bidrag från bruksledningen. Radhusens gårdar kom därför med tiden att få ganska varierad utformning, beroende på vilket intresse respektive hyresgäst hade av odling och trädgårdsskötsel.

När renoveringen av radhusen inleddes 2006 var trädgårdarna helt vildvuxna. Efter nästan tjugo år utan skötsel hade såväl gräsmattor som rabatter övertagits av ogräs och sly. Två olika förslag till nyanläggning av trädgårdarna upprättades. Det ena var ett konstnärligt och mycket ambitiöst förslag där trädgårdsarkitekten iscensatt olika ”idéträdgårdar” för att lyfta fram och förstärka Bruno Mathssons arkitektur. Inspiration hade bland annat hämtats från japansk trädgårdskonst och från artiklar ur tidskriften Hem i Sverige från 1950-talet. Det andra mer antikvariskt inriktade förslaget baserades på intervjuer med två av de ursprungliga hyresgästerna och syftade i första hand till att återställa trädgårdarna i det skick de haft under slutet av 1950-talet. Båda förslagen mötte dock samma öde som hushållningssällskapets förslag från 1956. I samband med 2006-2007 års renoveringsarbeten lades de befintliga kalkstensytorna tillrätta och nya gräsmattor anlades, men av ekonomiska skäl utfördes inga planteringar av vare sig träd, buskar eller blommor. Därför ser trädgårdarna i princip ut som de gjorde direkt efter invigningen 1956, innan hyresgästerna hunnit ordna några planteringar.



Vardagsrum i den lägenhet som inför pressvisning i maj 1956 inreddes med möbler från Emmaboda Möbelaffär, idag bevarad som "originallägenhet." Foto: Gösta Glase, © Nordiska Museet.

Interiör



Planritning för en lägenhet. Bruno Mathssons arkiv.

Planlösning

Radhuslängans fem lägenheter hade från början samma planlösning. Den enda skillnaden var att hyresgästen i den andra lägenheten från norr, (nr 26) inte hade tillgång till något garage. Bakom vad som från vägen såg ut som en av fem likadana garageportar dolde sig här centralpannan till hela radhuslängans golvvärmesystem. Om man höjer blicken till taket avslöjas

pannrummets läge av en skorsten, vars placering skiljer sig från den övriga raden av skorstenar. Istället för garage hade hyresgästen till denna lägenhet bara ett mindre förvaringsutrymme. Om man inte räknar med ytan i garagen är varje lägenhet på 108 m².

Kosta glashus

Rakt fram i bild syns lägenhetens umgängesdel, till höger den mer privata delen med sovrum och badrum.
Foto: Bert Leandersson.





Med huvudfasad mot Holsteins väg ligger en umgängesdel som rymmer vardagsrum, kök och matplats. I rät vinkel från denna sträcker sig in mot gårdssidan en mer privat del med sovrum, badrum och WC. Liknande L-formade planlösningar förekommer i ett flertal villor ritade av Bruno Mathsson. Bland annat tillämpades samma grundidé för villor som uppfördes efter Mathssons ritningar i Lerum 1954 och Saltsjöbaden 1956. Men även om det finns stora likheter är det ingen av de nämnda villorna som har exakt samma planlösning som radhuslägenheterna i Kosta. Varje byggnad anpassades såväl efter förutsättningarna på respektive tomt som till byggherrens önskemål. Bland annat har entréernas läge varierats beroende på vilken sida av byggnaden som varit lämplig att vända mot gatan.

I Kosta hittar man entrédörren i den norra änden av vardagsrummets och kökets glasfasad mot väster. Det betyder att hallen är placerad i det nordvästra hörnet av den byggnadsvolym som ligger parallellt med vägen. På Mathssons planritning kan man se att hans ursprungliga tanke varit att det skulle finnas en visuell kontakt med vardagsrummet så fort man kommer innanför dörren. Den streckade linjen tyder på att hallen skulle ha avskiljts från vardagsrummet med en spaljé eller ett glasparti. Vid uppförandet har byggmästaren Eric Karlsson istället valt att bygga en vanlig tät vägg, men med en väl tilltagen öppning. Som framgår av gamla fotografier från vardagsrummet har öppningen varit försedd med ett draperi.



Ny isolering och golvvärme före övergjutning. Bild från originallägenheten i juni 2006.

Foto: Jan Westergren, Kalmar läns museum.

Samma rum efter renovering. Foto: Bert Leandersson.



Vardagsrummet är stort och ljust, med glasväggar från golv till tak mot både gatan och gården. De goda ljusförhållandena förstärks också av att vardagsrummet är så smalt. Det invändiga måttet är bara 5 m. Golvytan är omkring 36 m². Vid vardagsrummets kortsida mot söder ligger matplatsen och köket. Matplatsen kan avskärmas från vardagsrummet med hjälp av en galonklädd vikkvägg.

Sovrummen i byggnadens inre och mer privata avdelning nås via en korridor som utgår från umgängesdelens nordöstra hörn, rakt fram från entrén. Det finns två små och ett stort sovrum. Det stora sovrummet, som är något över 13 m², ligger längst bort i korridoren och tar upp hela bredden på denna byggnadsdel. De små sovrummen är verkligen små, bara 6,5 m², med en bredd på exakt 2 m. Mellan det stora

och de båda små sovrummen ligger WC och badrum. WC ligger närmast korridoren och är försedd med dörr mot badrummet. Till badrummet, som har ett stort fönster mot gården, finns även en dörr direkt till det stora sovrummet. För att få in badrummets dagsljus till korridoren är båda dörrarna till WC försedda med glas.

Lägenhetens garderober är samlade i en lång rad utmed den fönsterlösa lägenhetsskiljande norrväggen. Lösningen återkommer med små variationer i alla Mathssons bostadshus. En annan kvalitet som radhuslägenheterna har gemensamt med de flesta övriga Mathssonhus är att alla rum, utom badrummet, har en egen glasad dörr mot trädgården.

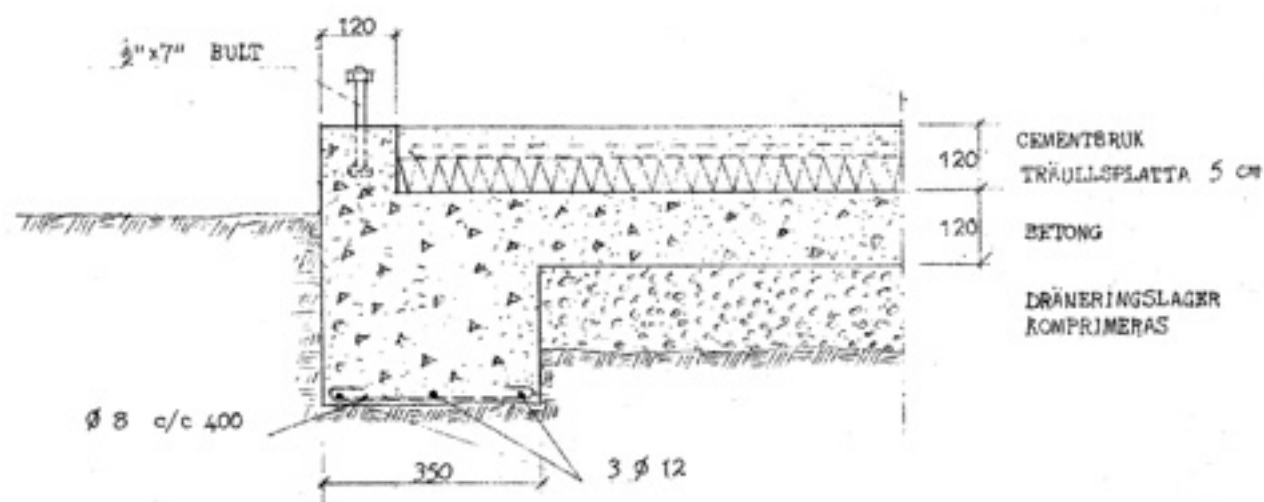
Som nämnts tidigare finns den ursprungliga planlösningen bevarad helt intakt i den så kallade originallägenheten (nr 26), näst längst åt norr. I de tre bostadslägenheterna (nr 24, 22 och 20) åt söder slogs de båda små sovrummen samman till ett större rum vid renoveringen 2006-2007. Vidare slopades dörröppningen mellan badrummet och det stora sovrummet. Förändringarna är dock inte större än att även dessa tre lägenheter ännu upplevs som välbevarade. I konferenslägenheten (nr 28) längst åt norr har vardagsrummet samma utförande som i de andra fyra lägenheterna, men i övrigt gjordes här ganska stora ombyggnader, framför allt i sovrumsdelen. Här har man slagit ihop badrum, WC och de två små sovrummen till ett stort sammanträdesrum, vidgat kvarvarande dörröppningar och tagit bort alla garderober. Ett nytt toaletterum har inretts i den del som ursprungligen var garage, vilket krävt en ny invändig öppning mot kökets matplats. Man har

genom förändringarna skapat en miljö som fungerar bra för mindre konferenser, men för den som vill uppleva en välbevarad interiör formgiven av Bruno Mathsson rekommenderas alltså i första hand ett besök i originallägenheten, som ligger just söder om konferenslägenheten.

Platta på mark med ingjutna värmerör

Vid sidan om de för Bruno Mathssons arkitektur så karaktäristiska prefabricerade glasfasaderna är betongplattan tillsammans med golvvärmsystemet de viktigaste byggnadselementen. I enlighet med det koncept för glashus som tog form efter Mathssons resa till Amerika, är golvbjälklagen i Kosta utförda som ”plattor på mark” av gjuten betong. För att slippa värmeelement längs ytterväggarna, vilket hade stört intrycken av de stora glaspartier som sträcker sig ända ner till golvet, värmdes lägenheterna med hjälp av rör som gjöts in i betongen. Hur själva golvbjälklaget med dess olika skikt av betong och isolering skulle konstrueras redovisades på en ritning från Bruno Mathssons kontor, men för projekteringen av värmsystemet hade man tagit hjälp av Nordiska värme- och ventilationsaktiebolaget, Göteborg.

När 2006-2007 års upprustningsarbeten planerades hade det då 50 år gamla golvvärmsystemet slutat att fungera. Ambitionen vid renoveringen var att bevara så mycket som möjligt av ursprungliga byggnadsdelar. Samtidigt måste man naturligtvis lösa frågan om uppvärmning av lägenheterna. Vid en värdering av de olika alternativ till åtgärder som fanns kom man fram till att det var viktigt att ta hänsyn till



Detaljritning från Bruno Mathsson som visar grundens utförande. Värmerören gjöts in ovanpå den 5 cm tjocka träullsplattan. Vid renoveringen 2006-2007 revs de övre skikten, ner till ovasidan av det 120 mm tjocka lagret betong. Ritning från Bruno Mathssons arkiv.

Mathssons ursprungliga tanke och rummets arkitektur än att bevara de gamla rören. Istället för att förändra arkitekturen genom att komplettera rummen med nya synliga radiatorer förnyades golvvärmsystemet. Kanske hade man valt en annan väg om de glasmosaikklädda golven varit möjliga att bevara, se nedan. Vid renoveringen revs alltså värmerören, tillsammans med ett övre lager finbetong och ett underliggande skikt av träfiber-isolering. På det kvarvarande undre

skiktet grov betong lades sedan ny isolering, ny vattenburen golvvärme och en övergjutning av cementbaserat flytspackel.

Golvbeläggning av glasmosaik och linoleum

Golven i entré, vardagsrum, kök och bad/wc är lagda med glasmosaik. Den ursprungliga glasmosaikerna var liksom mosaikerna på fasaderna tillverkad i Kosta. Medan varje radhus hade en individuell kombination av kulörer på

Ursprunglig glasmosaik i gråvitt med inslag av turkos.
Foto: Jan Westergren, Kalmar läns museum.



Ursprunglig beige och grön glasmosaik.
Foto: Jan Westergren, Kalmar läns museum.



fasadernas mosaikfält, förekom två olika färgställningar till den sammanhängande mosaikklädda golvytan i lägenheternas entré, vardagsrum och kök. I lägenheterna med adress Holsteins väg 28, 24 och 20 hade mosaikgolven i dessa utrymmen en beige-grön ton, medan samma ytor i de båda övriga lägenheterna var gråvita med inslag av turkos. Indelningen följde användningen av gult respektive rött tegel i exteriören, där lägenheter med gult tegel till garage och skorstenar hade beige-gröna mosaikgolv och vice versa. Golvytorna hos badrum och wc var i samtliga lägenheter klädda med vit glasmosaik.

Glasbruket hade börjat tillverka glasmosaik 1954 och som beskrivits tidigare lanserades produkten med hjälp av den utställningshall, ritad av Bruno Mathsson, som invigdes samma år. Mathsson måste ha tyckt om materialet, eftersom han även föreskrev glasmosaik till andra projekt i Sverige. I glasbrukets arkiv finns tidningsklipp med bilder som visar kostamosaik på golv i bostadshus som Mathsson ritat till

kunder i Kungsör och Värnamo. Byggnaderna uppfördes 1955 respektive 1956. Även Mathssons eget hus i Tännö utanför Värnamo har golv lagda med glasmosaik. Om glasmosaik i det senare fallet är från Kosta, måste bitarna höra till en av de sista större leveranserna, eftersom huset är från 1965 och brukets mosaiktillverkning upphörde omkring detta år.

Hyresgästerna i glasbrukets radhus har berättat, att det ofta lossnade bitar av glasmosaik från golven. Byggmästaren Eric Karlsson, som ansvarade för underhållet av brukets alla byggnader, fick då komma och sätta tillbaka bitarna. Troligen var det åtminstone delvis på grund av dessa problem som man så småningom, sannolikt under 1970-talet, täckte alla glasmosaiklagda golvytor med plastmattor.

Vid planeringen inför 2006-2007 års renovering fanns en förhoppning om att åtminstone delar av glasmosaik skulle kunna tas upp oskadd och återanvändas, men de försök som

gjordes visade tyvärr att mosaikbitarna inte kunde friläggas från mattlim och lossas från underlaget utan att nästan alla förstördes. Istället tvingades man söka efter ersättningsmosaik som var så lik den befintliga Kostamosaiken som möjligt.

Golven lades med ny glasmosaik från de italienska tillverkarna Bisazza och Trend. Färgerna överensstämmer bra med den ursprungliga mosaiken, bortsett från att det inte gick att hitta någon lämplig grön kulör till de golv som hade en beige-grön ton. Till dessa ytor valdes istället mosaik med en blandning av ett par olika beige nyanser.

Sovrummen och korridoren i den inre och mer privata delen av lägenheterna hade linoleummattor på golven. I några få rum hade det även förekommit en typ av tryckt pappmatta som inte tillverkas längre. Mattorna från 1950-talet hade med åren dolts under olika typer av moderna plastmattor. I samband med att golvvärmsystemet förnyades revs alla nya och gamla mattskikt bort. Sovrummens och korridorernas golv lades med nya linoleummattor ifrån Forbo, i ungefär samma grå och beige färgställningar som de ursprungliga mattorna haft.

Kalmartapeter på masonit- och gipsskivor

Inför renoveringen 2006-2007 dokumenterades alla ursprungliga tapeter. Längst in, under ett varierande antal tapetskikt från 1960- till 80-talet, fanns de ursprungliga tapeterna från 1956 kvar. När husen byggdes använde man sig av sammanlagt sex olika tapeter. Alla entréer och vardagsrum hade samma tapet, med vita slingrande strån på ljust gråbrun botten. Även korridoren i sovrumsdelen hade enhetliga tapeter i alla

lägenheter. Korridortapeten hade ett starkt grafiskt mönster av vita linjer som bildade rektanglar. Pappret hade samma gråbruna färg som vardagsrumstapeten. I sovrummen fanns det fyra olika tapeter med snarlika mönster. Mönstren var uppbyggda av småskaliga geometriska figurer i vitt eller i milda grå, gula och blå toner på en beige eller ljusgrå bakgrund. Alla tapeter från 1956 kom från Kalmar Nya Tapetfabrik och var traditionella papperstapeter med limfärgstryck. Tapetseringen utfördes av den lokala målarfirman Carlsson & Åhslund. Vilket inflytande Bruno Mathsson och Vicke Lindstrand hade över valet av tapeter är inte känt. Frågan berördes inte i tidningsartiklarna från invigningen och det har inte gått att återfinna någon signerad arbetsbeskrivning eller liknade. Personer som känner till förhållandena i Kosta vid tiden menar dock att man kan utgå från att i alla fall Vicke Lindstrand haft synpunkter på tapetvalet.

I entré och vardagsrum satt tapeterna på ett underlag av masonitskivor, medan väggarna i de inre rummen var klädda med gipsskivor. När radhusen uppfördes 1955-1956 var användningen av masonitskivor utbredd. Däremot måste det fortfarande ha varit ovanligt med gipsskivor, eftersom det inte fanns någon svensk tillverkare förrän 1957. Att man valde det nya importerade materialet understryker hur angelägen bruksledningen i Kosta var om bostadsprojektets moderna inriktning.

2006-2007 revs masonitskivorna på väggarna i vardagsrum och entré, eftersom skivorna blivit buckliga och fukt-skadade under radhusens långa period av misskötsel. Gipsskivorna i lägenheternas inre del hade klarat sig bättre och

Sovrummens och korridorernas golv är lagda med linoleummattor i ungefär samma färgställningar som de ursprungliga mattorna hade. Bilden visar originallägenhetens stora sovrum. Foto: Bert Leandersson.



Till vänster ny vardagsrumstapet från Lim & Handtryck, till höger ursprunglig tapet från Kalmar Nya Tapetfabrik. Foto: Jan Westergren, Kalmar läns museum.



kunde huvudsakligen bevaras. Alla väggar som från början varit klädda med masonitskivor kläddes med nya skivor av samma typ. På samma sätt ersattes rivna gipsskivor med nya gipsskivor.

Vid renoveringen ägnades mycket möda åt att hitta tapeter som liknade de ursprungliga. Högst prioritet lades vid tapeterna i entré och vardagsrum, som tillsammans utgör

lägenheternas mest framträdande del. En viktig antikvarisk ambition var också att dessa utrymmen, på samma sätt som när radhusen var nya, skulle ha enhetliga tapeter i alla fem lägenheterna. Efter långa och stundtals livliga diskussioner löstes frågan till slut genom specialtillverkning av nya tapeter. Arbetet utfördes av Lim & Handtryck i Göteborg. Det blev inte nödvändigt att framställa en helt ny tryckvals.



Originallägenhetens korridor har återfått sin ursprungliga tapet från Kalmar Nya Tapetfabrik. Foto: Bert Leandersson.



Exempel på ursprunglig sovrumstapet, bevarad under flera lager tapeter från senare tid. Foto: Jan Westergren, Kalmar läns museum.

Lim & Handtryck kunde återanvända en gammal vals med ett mönster som var mycket likt det ursprungliga. Färgerna till trycket blandades med ledning av en provbit från originaltapeten.

Korridorerna, som också haft samma mönster i alla lägenheter, tapetserades med en ny tillverkad standardtapet från Eco-Boråstapeter. Mönstret har stora likheter med de ursprungliga korridor tapeternas mönster, men är utfört i mindre skala. Till korridoren i originallägenheten, där de antikvariska kraven var extra höga, blev det möjligt att tapetsera med exakt samma tapet som ursprungligen suttit på väggarna i alla korridorer. Tapetrullarna från Kalmar Nya Tapetfabrik skänktes av Kalmar läns museum, som hade fler exemplar av den aktuella tapeten än man behövde i sina samlingar.

Originallägenhetens tre sovrum fick tillvaratagna gamla 1950-talstapeter från Tapetorama i Malmö. Liksom det varit från början tapetserades de båda små sovrummen med samma mönster, medan ett annat mönster valdes till föräldrarnas stora sovrum vid gaveln. Även till föräldrasovrummet i de tre lägenheterna längst åt söder användes gamla tapeter från samma leverantör. Ingen av tapeterna från Tapetorama hade exakt likadant mönster som de ursprungliga tapeterna i respektive rum, men de är från samma tid och ger rätt karaktär åt interiörerna. De sovrum som i olika grad byggdes om i samband med renoveringen fick helt vita tapeter, av främst ekonomiska skäl.

Badrumsväggar klädda med svartskimrande glasmosaik

Innan renoveringen av radhusen påbörjades 2006 var väggarna i badrum och wc klädda med våtrumstapeter av plast. Av tidningsartiklar och bilder från 1956 framgick att dessa väggar ursprungligen varit täckta av svart glasmosaik. Den utförligaste beskrivningen gavs i tidningen Idun, som berättade att badrumsväggarna var grafitgrå och svartskimrande. För att mer i detalj förstå hur kombinationen av olika svarta och grå nyanser kan ha sett ut hade man vid planeringen av renoveringsarbetena också glädje av att det finns ett litet toaletterum i glasbrukets utställningshall, där väggarna är klädda med just grå och svart glasmosaik. Rummet användes som förebild vid valet av ny glasmosaik. Mosaiken till väggarna i badrum och wc kommer från Trend.

Anledningen till att man någon gång, troligen under 1970-talet, tagit ner all glasmosaik för att istället klä badrumsväggarna med plasttapeter var att många mosaikbitar redan lossnat av sig själva. Thyra Ernstsson, som bodde i lägenheten längst i söder, har 2011 berättat att mosaiken omkring badkaret började falla bort redan ganska snart efter familjen flyttat in.

Skivor istället för panel till innertaken

Enligt Bruno Mathssons detaljritningar från 1955 skulle innertaken i lägenheterna ha klätts med samma typ av träpanel som användes till undersidan av de utskjutande takföterna. Denna lösning tillämpades i nästan alla Mathssons hus.

Badrum 1956. Foto: Gösta Glase, © Nordiska Museet.



Badrum efter renovering. Foto: Bert Leandersson.



Utförandet bidrar till att minska kontrasten mellan interiör och exteriör. Innertaken ser ut att fortsätta utomhus. Vid uppförandet av radhusen 1955-56 har byggmästaren Eric Karlsson dock frångått ritningarna. Här var det bara badrummen som fick innertak av glespanel. I alla övriga delar av lägenheterna kläddes taken istället med olika sorters skivmaterial. Vardagsrum och entré har tak av perforerade masonitskivor, köken har släta masonitskivor. Taken i korridor och sovrum är klädda med kvadratiska porösa träfiberskivor, typ Tretex. Det kan knappast ha varit ekonomiska skäl som låg bakom förändringen, eftersom det rimligen skulle ha blivit billigare för Karlsson att låta tillverka panelbrädor i glasbrukets eget sågverk än att köpa in de fabriksstillverkade skivorna. Kanske var det så att byggmästaren och glasbrukets ledning tyckte att skivorna gav lägenheterna en mer modern framtoning än traditionell träpanel skulle ha gjort.

Det sammanhängande innertaket över kök, matplats, vardagsrum och hall följer lutningen hos yttertaket. Den invändiga takhöjden ökar från omkring 2,2 m intill fasaden mot gatan upp till 3,2 m närmast gårdsfasaden. Det gör att interiören här upplevs som extra öppen och luftig. Samma lösning, med lutande innertak, har inte kunnat tillämpas i lägenhetens inre del. Korridoren, de båda små sovrummen och badrummet hade då fått oproportionerligt högt i tak. Dessa utrymmen byggdes istället med horisontella innertak. I denna del av lägenheten är det bara det stora sovrummet som har lutande innertak. Här, närmast den östra gaveln, har yttertaket nått ner till en nivå som ger en lagom rumshöjd.

Det fuktiga klimat som lägenheterna haft under perioden av förfall, då värmen var avstängd och många rutor var trasiga, gav skador i innertaken. På samma sätt som de masonitklädda väggarna var många av innertaken missfärgade och deformerade. Vid renoveringen kunde man ändå rädda en förhållandevis stor del av de ursprungliga innertaken. Till exempel har originallägenheten efter renoveringen fortfarande kvar sina gamla innertak i samtliga utrymmen. En glädjande överraskning var också att det fortfarande tillverkas perforerade masonitskivor med exakt samma utförande som på 1950-talet. De nyttillverkade skivorna kom till användning i de två lägenheter (nr 22 och 24) där innertaken i vardagsrum och entré behövde ersättas. Däremot hittades inga nyttillverkade porösa träfiberskivor som passade tillsammans med de gamla Tretexplattorna. I de utrymmen där plattorna var allt för fuktskadade för att kunna bevaras, ersattes de av släta gipsskivor.

Vikväggar och innerdörrar

Öppningen mellan matplats och vardagsrum är försedd med en galonklädd vikvägg i två sektioner. Vikväggarna var av fabrikat Saxi-dörren. Första gången Mathsson använde sig av denna typ av mjuka vikväggar var i samband med uppförandet av ett bostadshus i Lerum 1952. Saxi-dörren tillverkades just i Lerum.

2006 var alla vikväggar utom en sektion i lägenheten längst åt söder i gott skick. Den trasiga sektionen kläddes om med ny galon, övriga vikväggar behövde bara tvättas av. De enda problem som hade med vikväggarna att göra vid reno-



Originallägenhetens vardagsrum. Innertaket är klätt med perforerade masonitskivor. Byggmästaren har frångått anvisningarna på Mathssons detaljritning. Foto: Bert Leandersson.



Kökets matplats kan skiljas av från vardagsrummet med hjälp av en galonklädd vickvägg. Foto: Bert Leandersson.

Närbild av det glasmosaikbelagda golvet och vikväggens nedre del med styrskena i mässing. Foto: Bert Leandersson.



veringen gällde den försänkta styrskenan i golvet. Bygghuset tänkte inte på att spara den ursprungliga mässingskenan när golvet övre betongskikt bilades bort inför bytet av värmerör, och fick sedan lägga mycket tid på att hitta en passande ny skena.

Lägenheternas innerdörrar är klädda med grå plastduk och har kantlister av bok. Dörrarna mellan korridor och entré

samt mellan korridor och wc är försedda med glasrutor av råglas.

I två lägenheter hade dörrbladen målats över med vit respektive röd färg. Vid renoveringen 2006-2007 valde man att måla om dessa ytor i en kulör som ligger så nära plastdukens grå färg som möjligt, eftersom det inte gick att avlägsna den gamla färgen. De bäst bevarade dörrbladen bland de som fortfarande hade kvar sin ursprungliga plastyta flyttades till originallägenheten.

Garderober och köksskåp

Med början i entrén sträcker sig en lång rad garderober utmed sovrumsdelen korridor och hela vägen bort till den östra gaveln i föräldrasovrummet. Raden har sammanlagt 20 luckor. De goda förvaringsmöjligheter som lösningen ger fick mycket beröm i artiklarna från radhusens invigning 1956. Dagens Nyheter menade att Mathsson "...slagit svenskt rekord i fråga om förvaringsutrymmen." Även köken är ovanligt väl försedda med skåp. Det finns inga uppgifter bevarade om garderobernas och köksskåpens fabrikat. Garderoberna har ett enkelt standardutförande, men köksskåpen mot den södra väggen måste ha specialtillverkats. Här har överskåpens höjd anpassats till det lutande innertaket. Mathsson upprättade en särskild ritning för köket, där alla skåp redovisades i skala 1:20.

Trots att köksskåpen i många fall såg mycket slitna ut, gick alla att bevara vid renoveringen 2006-2007. Man sparade även de ursprungliga garderoberna i originallägenheten (nr 26) och i lägenheten i mitten av radhuslängan (nr 24). I



Mathsson placerade alla garderober i en lång rad utmed den fönsterlösa lägenhetsskiljande norrväggen. Fotografi från entrén. Foto: Bert Leandersson.



Kök 1956. Foto: Gösta Glase, © Nordiska Museet.

de båda lägenheterna längst åt söder (nr 22 och 20) ersattes de av nytillverkade kopior.

När det behövdes olika sorters ”reservdelar” i samband med renoveringsarbetena löste det sig i de flesta fall. Som

beskrivits ovan finns det till exempel bra nytillverkad glasmosaik, masonitskivor ser likadana ut nu som på 1950-talet och utbudet av både nytillverkade och gamla femtiotalstapeter är ganska stort. Däremot visade det sig omöjligt att få tag på den

Kök efter renovering. Jämför med det fotografi som togs just innan renoveringen påbörjades.

Foto: Bert Leandersson.



typ av vita plasthandtag som från början använts till all skåpinredning i radhusen, trots kontakt med ett stort antal byggnadsvårdsbutiker, återvinningscentraler och övriga återförsäljare av beslag. Väldigt många av de ursprungliga handtagen hade spruckit sönder. Sedan man givit upp försöken att hitta

likvärdiga begagnade eller nya plasthandtag löstes frågan genom att alla kvarvarande hela handtag flyttades till originallägenheten. Skåp och lådor i övriga lägenheter fick nya handtag av plåt, i den modell som var vanlig på 1940-och 50-talen.

Alla ursprungliga vita plasthandtag som inte gått sönder flyttades vid renoveringen till originallägenheten. Foto: Bert Leandersson.



Skivorna ovanpå kökens bänkskåp var från början klädda med plastlaminat, så kallade Perstorpsplattor. Medan ytterdörrarnas laminatytter var helt vita, hade bänkskivorna ett linnetygliknande ljus grågrönt mönster. Någon gång under 1970- eller 80-talet lades nya mörkbruna laminatskivor

Närbild av mönstret på bänkskåpens ursprungliga Perstorpsplattor. Vid renoveringen ersattes de av mönstret Virrvarr från 1958. Foto: Jan Westergren, Kalmar läns museum.



ovanpå de gamla. De nya skivorna togs bort vid renoveringen 2006-2007, men eftersom de limmats på plats gick det inte att bevara de frilagda Perstorpsplattorna utan åtgärd. Möjligheten att låta tillverka nya kopior av det ursprungliga mönstret undersöktes. Kostnaden för specialtillverkade laminat skulle dock ha blivit mer än tio gånger högre än tillgängliga standardmönster. Man valde därför det klassiska mönstret Virrvarr, som fortfarande finns i produktion och som ger ett tidsenligt intryck. Den vanliga besökaren bryr sig förmodligen inte om att Virrvarr började tillverkas först 1958, två år efter det att Mathssons radhus i Kosta var klara.

Bruno Mathsson



Bruno Mathsson
(1907-1988).
Fotografi från sent
1970-tal. Bruno
Mathssons arkiv.

Framgångsrik självlärd möbelformgivare

Bruno Mathsson (1907-1988) är en av Sveriges mest kända möbelformgivare. Under senare år har även hans karriär som arkitekt fått välförtjänt uppmärksamhet. Inom båda områdena experimenterade Mathsson med annorlunda lösningar. Han tog vara på och utvecklade nya tekniska landvinningar. Såväl möblerna som byggnaderna är utpräglat modernistiska. De representerade en ny livsstil, fri från äldre konventioner och stilideal.

Från början kom Mathsson dock från en traditionsbunden miljö. Han började sin yrkesbana, 16 år gammal, som lärling på fadern Karl Mathssons möbelsnickeri i Värnamo. Yrket hade gått i arv från far till son i många generationer. Om Bruno fortsatt i faderns fotspår hade han blivit den femte generationen möbelsnickare inom familjen Mathsson. Av olika anledningar lämnade han den utstakade vägen, men det innebar varken att han lämnade Värnamo eller familjeföretaget. Istället kom han att modernisera och bredda företagets verksamhet.

I de biografier som skrivits om Bruno Mathsson är det ett par händelser under ungdomsåren som brukar framhållas som särskilt viktiga för hans vägval och vidare utveckling. Det gäller kontakten med Röhsska konstslöjdmuseet i Göteborg 1929 och resan till Stockholmsutställningen 1930. Han gick aldrig på någon konst- eller arkitektskola, utan skaffade sig på egen hand den utbildning han ansåg sig behöva. Genom Röhsska Konstslöjdmuseet fick han låna svenska och internationella böcker och tidskrifter om möbler, konst och

arkitektur. Böckerna och tidskrifterna skickades per post mellan Göteborg och Värnamo. Från 1929 fortsatte länen i olika omgångar fram till mitten av 1930-talet. Vid sidan om dessa län innehöll den egenhändigt sammansatta utbildningen bland annat korrespondentkurser i tyska, teckning, målning och skulptur.

Efter att ha ställt ut en barockstol i bränd furu fick han sommaren 1930 ett stipendium på 30 kronor av Värnamo hantverksförening. För dessa pengar åkte han till Stockholmsutställningen. Bruno Mathsson har långt senare, i ett handskrivet manuskript från 1981, berättat om den stora betydelse besöket på Stockholmsutställningen fick för honom. *”Utställningen i Stockholm tillsammans med studiet av tidskrifterna från Röhsska gav mig en helt annan utblick och frigjorde mig från stiltänkandet – gav mig inblick att det fanns något nytt som växte fram för vår egen tid. Där arkitektur, inredning och möbelkonst blev till en enhet.”* Stockholmsutställningen 1930 arrangerades av Svenska slöjdföreningen och var funktionalismens stora genombrott i Sverige.

Efter besöket i Stockholm ritade Mathsson inga fler barockstolar. Istället intresserade han sig för ”sittandets mekanik” och utvecklade ett nytt modernt formspråk. Sitt första egentliga beställningsarbete fick han 1931, då han övertygade överläkaren vid Värnamo lasarett om behovet av nya stolar i samband med en utbyggnad av lasarettet. Mathsson utnyttjade då tillfället till att prova sina nya idéer och konstruerade en djärvt formad stol där frambenen övergick till armstöd och bakben i en brant båge. I underredets stativ vilade en trä-



Bruno Mathsson i liggstol. Stolen fick detta utförande med framåtböjt nackstöd 1944.

Armstöden hade tillkommit 1941.

Efter förändringarna döptes den om till Pernilla 3.

Foto: från början av 1950-talet.

Bruno Mathssons arkiv.

ram klädd med flätad sadelgjord. Mathsson ville visa att det gick att åstadkomma en bekväm stol även utan stoppning och resårer. Såväl benställning som sitsram var utförda av massivt trä. Stolen, som fick öknamnet "Gräshoppan", var allt för speciell för lasarettets personal. De ställde upp de nya stolarna på vinden, men lär ha tagit ner dem igen när Mathssons namn blev mer etablerat senare under 1930-talet.

Trots motgången fortsatte Bruno Mathsson entusiastiskt med sina experiment. Parallellt med internationella form-

givare som Alvar Aalto och Marcel Breuer utvecklade han tekniken med skiktlimmat och massivt böjträ. Man bör också nämna att Mathsson inte var ensam om att använda flätad sadelgjord. Till exempel visade den svenske möbelformgivaren Axel Larsson en stol med sits och rygg av sadelgjord på Stockholmsutställningen 1930. Mathssons utvecklingsarbete i början av 1930-talet resulterade bland annat i prototyper till tre grundstolar som kom att kallas arbetsstolen, vilstolen och liggstolen. Mathsson intresserade sig också för bordshöjdens

förhållande till sittandet. Hans menade att en människa med mer avkopplad sittställning behöver lägre bordsytor.

År 1936 fick han möjlighet att ställa ut sina möbler på Röhsska konstslöjdmuseet. Där visade han först och främst sina tre stolsmodeller. Stolarnas klädsel varierades. Vid sidan om sadelgjord användes bland annat hampväv och oxhudsremmar. Liggstolen var klädd med vitt färskinn. Vidare visades till exempel en dagbädd, ett fällbord, en väggsekretär och ett antal småbord. Debututställningen på Röhsska fick stor uppmärksamhet i pressen och innebar ett genombrott för Mathsson.

Vid sitt besök på utställningen i Göteborg erbjöd Svenska Slöjdföreningens direktör Åke Stavenow Bruno Mathsson att medverka i den svenska paviljongen på världsutställningen i Paris 1937. Parisutställningen blev starten på Mathssons internationella karriär. Till Paris kom bland annat Edgar Kaufmann Jr, som senare fick en avgörande betydelse för Mathssons kontakter i USA. Edgar Kaufmann Jr köpte 1939 in stolar från Mathsson till Museum of Modern art i New York. Samma år ställdes Mathssons möbler ut både i svenska paviljongen på världsutställningen i New York och på Golden Gate-utställningen i San Francisco. Ett bevis på att möblernas formgivning låg rätt i tiden var också att amerikanska arkitekter använde dem i interiörer som publicerades i böcker och tidskrifter. Bland annat inredde Frank Lloyd Wright ett rum i det berömda huset Fallingwater med möbler från Mathsson.

Men i september 1939 bröt andra världskriget ut och stoppade Mathssons möjligheter till internationell expansion. Under kriget ägnade han sig främst åt att bearbeta och vidare-

utveckla de ursprungliga stolsmodellerna. Till exempel försågs stolarna 1941 med armstöd, vilket de tidigare saknat. Från mitten av 1940-talet lämnade han i stort sett möbelskapandet för att fram till slutet av 1950-talet istället koncentrera sig på arkitektur.

Husbyggare med intresse av ”fönsterfrågan”

Mathsson hade redan på 1930-talet intresserat sig för arkitektur. När han kom hem från Stockholmsutställningen 1930 arbetade han inte bara med möbler, utan upprättade också skisser till planlösningar för bostäder. År 1934 skrev Mathsson brev till Uno Åhrén, som varit huvudansvarig för Stockholmsutställningens bostadsavdelning, för att få Åhréns synpunkter på ett skissförslag med stadsplan för bostadshus som han ritat. Vid utställningen på Röhsska 1936 ville Mathsson även visa ett förslag till radhus, men fick inte gehör för denna idé.

I ett brev från april 1944 till Slöjdföreningen berättar Mathsson att han under senare tid ägnat allt mer tid åt sitt gamla intresse för husbygge. *”Kanske får Ni se mig lägga om yrke till husbyggaren istället för möbelidioten...”* Av brevet framgår att Mathsson framför allt fördjupat sig i ”fönsterfrågan”. Han framhöll att man i Amerika löst frågan genom de nya termoglasfönstren, alltså den typ av sammanfogade glas-skivor som numera kallas isolerrutor.



Liggstol, vilstol och arbetsstol. Fotografi från utställningen på Röhsska konstslöjdmuseet. Foto: i Röhsska konstslöjdmuseets arkiv.



Interiör från debututställningen på Röhsska. Dagbädd, efter 1937 kallad Parissängen, och ett litet bord. Foto: i Röhsska konstslöjdmuseets arkiv.

Nutidsmöbler med tanke på morgondagen

signerade BRUNO MATHSSON

Läs- och studiestolar
Ligg- och vilstolar för
rationell avkoppling
och vila



Väggbokhyllor
»Standard» - »Special»



Runda, rektangulära
och fyrkantiga
Standardbord

Fällbord
Läsbord
Soffor
Sängar



Specialskrivbord
skrivmaskinsbord
skrivstolar



Stålrörmöbler komb. i
stålrör och trä

Te- och serveringsbord



Bruno Mathsson-
möbler

FIRMA KARL MATHSSON

TELEFON 10095 • VÄRNAMO

Försäljning endast direkt till kunden

Annons ur tidningen Hem i Sverige, nr 1, 1950.

Inbjudningskort till Bruno Mathssons debututställning
på Röhsska konstslöjdmuseet i Göteborg 1936.
Original i Röhsska konstslöjdmuseets arkiv.



Inspirerad av de amerikanska exempel han tagit del av i böcker och tidningar argumenterade Mathsson för att man skulle avstå från öppningsbara fönster. Han menade att man istället borde bygga fasta fönster och att ventilationen skulle ske med hjälp av separata ventilationsluckor. Genom att slopa bågar och beslag skulle byggnadskostnaderna kunna hållas nere, eftersom det då gick åt mindre material och arbetet förenklades.

Mathsson utvecklade 1945 planer på masstillverkning av småhus. Tanken var ursprungligen att produktionen skulle läggas ut på en rad tillverkare och underleverantörer, medan han själv endast skulle sköta samordningen. Han hade kon-

Kedjehus i Värnamo 1948.
Foto: i Bruno Mathssons arkiv.



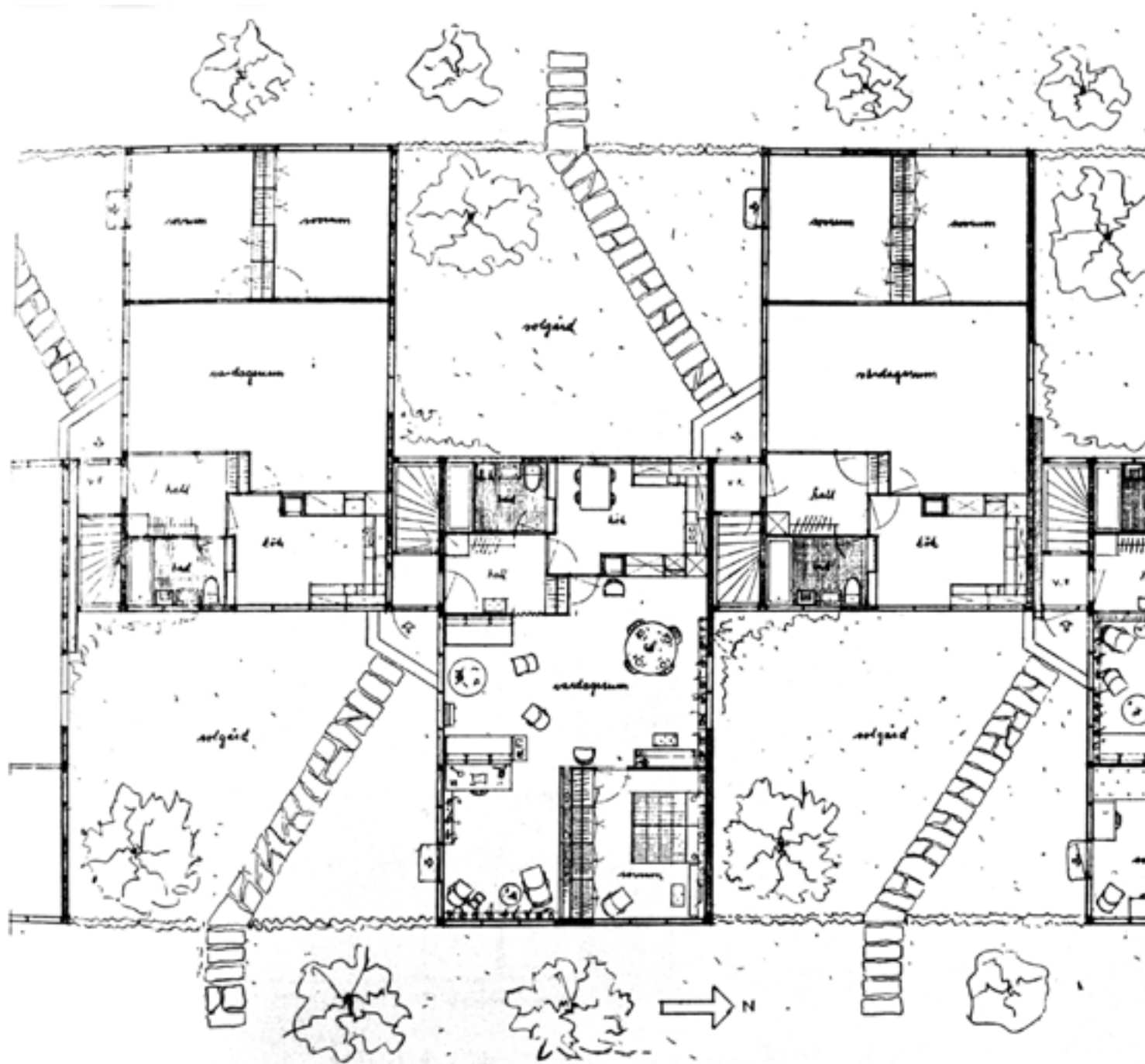
takt med flera småhusfabrikanter, men de konkreta resultaten av förhandlingarna blev i slutändan blygsamma. Bland annat byggdes några år senare, 1948, ett utställningshus i Lidköping i samband med Vänerens Träaktiebolag. Någon storskalig produktion kom aldrig till stånd. I samband med utställningen i Lidköping tryckte Mathsson en broschyr med titeln ”Fördelen av att bo i glashus”. Det var en förkortad översättning av en artikel ur den amerikanska tidningen Baltimore Sunday Sun, där utvecklingen av så kallade Solar Houses i USA under 1930- och 40-talen beskrevs. I slutet av texten hade Math-

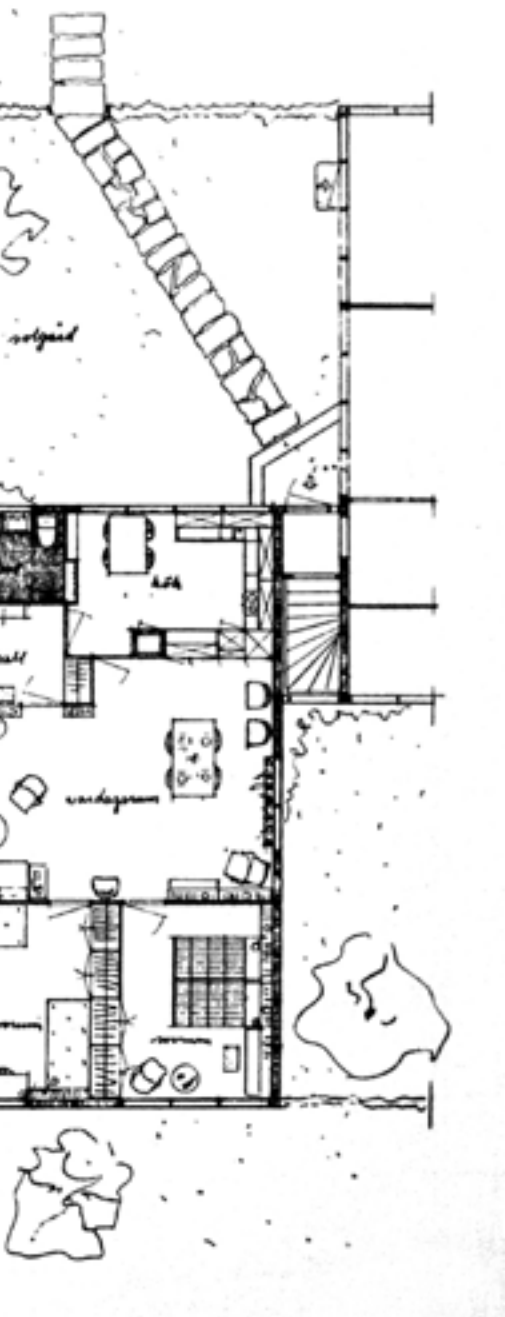
son lagt till ett stycke där han berättade att sådana hus nu uppfördes i Sverige genom Mathsson Constructions.

Första gången Mathsson testade sina konstruktionsprinciper, om än i liten skala, var 1944 vid en utbyggnad av verkstaden intill familjeföretagets hus på Tonnögatan i Värnamo. Utbyggnaden försågs med fasta glas och ventilationsgaller.

Det första bostadshus som utformades av Mathsson var en liten sommarstuga byggd 1945 i Höllviken vid Falsterbokanalens. Ritningarna var stämplade ”Mathsson Construction”. Under de närmast följande åren ritade Mathsson tre

Plan som visar hur kedjehusen ligger förskjutna i förhållande till varandra. Illustration ur tidningen Hem i Sverige, nr 4, 1950.





fabrikslokaler, två i Värnamo och en i Eskilstuna. Fabrikerna var enkla källarlösa enplansbyggnader, där Mathssons glasförsedda väggar erbjöd en rationell och billig lösning.

År 1947 ritade han ett område med kedjehus i Värnamo. Det var två rader med vardera elva hus avsedda som bostäder åt anställda vid en mekanisk verkstad. Projektet uppmärksammades bland annat i tidningen Hem i Sverige (nr 4, 1950). Byggnaderna presenterades där som experimenthus, med de fasta fönstren som den stora nyheten. Bortsett från principen med fasta fönster hade kedjehusen dock få likheter med de glashus som Matsson utvecklade under det följande årtiondet. Till exempel gick inte fönstren ner till golv, utan hade normala bröstningar.

Mathssons kontakter med trähusfabrikanter hade lett till att det byggdes ett utställningshus i Lidköping 1948. Huset hade samma planlösning som kedjehusen i Värnamo. Efter utställningen såldes det och flyttades till en annan plats i staden. Samma år byggdes ytterligare ett Mathssonhus i Lidköping. Detta hus var större och mer påkostat än de bostadshus Mathsson ritat tidigare, men det hade ännu inte den skärpa i detaljutförandet som syns hos hans senare byggnadsverk. Mest intressant är planlösningen. Huset består av två vinkelställda längor, där den ena längan innehåller utrymmen för samvaro och den andra är mer privat. Alla förvaringsskåp har samlats till en korridor i den privata delen. Planformen återkommer med små variationer i många av Mathssons bostadsprojekt under 1950-talet, bland annat i Kosta.



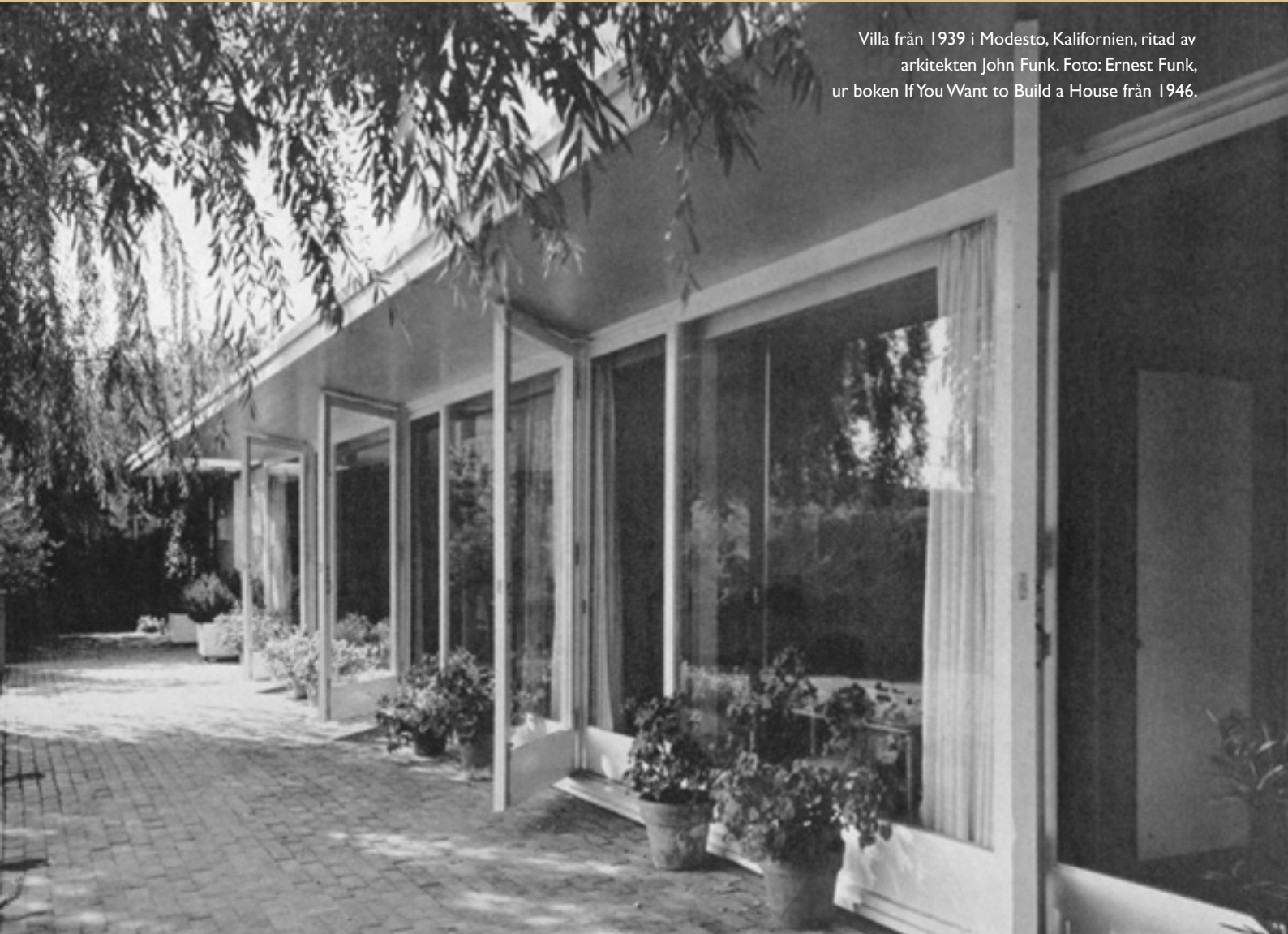
Kedjehusen idag. Foto: Jan Westergren,
Kalmar läns museum.

Amerikaresa

Tillsammans med sin fru Karin (1917-1999) gjorde Bruno Mathsson 1948-1949 en halvårslång resa till Amerika. De åkte i slutet av november 1948 och kom hem i mitten av maj 1949. Resan hade arrangerats i samarbete med Edgar Kaufmann Jr,

som då var intendent på Museum of Modern Art i New York. Kaufmann kunde genom sin position och sitt kontaktnät ordna så att paret Mathsson fick träffa många av tidens främsta arkitekter och formgivare, bland andra Frank Lloyd Wright, Marcel Breuer, Philip Johnson och Walter Gropius. Valet av

Villa från 1939 i Modesto, Kalifornien, ritad av arkitekten John Funk. Foto: Ernest Funk, ur boken *If You Want to Build a House* från 1946.



besöksmål hade delvis planerats med stöd av boken *If You Want to Build a House*. Författare var Elizabeth Mock, ansvarig för arkitekturavdelning på Museum of Modern Art. Bland annat tittade de på en villa som arkitekten John Funk ritat i Modesto, Kalifornien. Villan som uppfördes 1936 är byggd

enligt Solar House-systemet. Karaktäristiska egenskaper hos dessa hus var stora fasta glas mot söder med intelligande manöverbara ventilationsytor. De brukade vara välförsedda med inbyggda förvaringsskåp. Uppvärmning skedde generellt med hjälp av luft- eller vattenburen golvvärme.

Morgondagens hus, växthus för nordbor

Av de intervjuer som gjordes med Mathsson efter hemkomsten från Amerika framgår att resan varit inspirerande och att han var ivrig att få tillämpa de amerikanska idéerna i Sverige. I en artikel med rubriken ”Bo i glashus säger Bruno Mathsson”, ur Form nr 2 1951, ges Mathsson utrymme att presentera sin vision: *”Om man bygger ett hus med nästan enbart fönster eller rättare sagt med fasta glasväggar – där glaset är insatta direkt i den bärande stommen – lägger det utan källare på en betongplatta direkt på marken och ordnar med uppvärmning genom elektriska värmekablar i golvet, får man ett hus som är väsentligt billigare att bygga än ett vanligt trä- eller stenhus med källare. Dessutom får man en utomordentlig kontakt mellan inne- och uterum och en frihet i planlösningen, som ett eldorado för arkitekten. Kort sagt: morgondagens hus.”*



För att visa hur bra man lyckats i Amerika illustrerades texten med ett fotografi av arkitekten Philip Johnsons glashus i New Canaan, Connecticut. I artikeln beskrevs också det hus som brukar ses som Mathssons första glashus – den egna firmans utställningshall från 1950 i Värnamo. Studiebesöken i Amerika hade givit Mathsson en större säkerhet som arkitekt. Utställningshallen är formgiven med en precision som hans tidigare verk saknat. Här hade Mathsson hittat de lösningar och arkitekturelement som han sedan använde sig av till i stort sett alla byggnader. Fasadernas stora fasta glaspartier tillverkades enligt hans eget patent för isolerrutor och träregelstommen prefabricerades i familjeföretagets då nyuppförda fabrik vid Nydalavägen i Värnamo.

Utställningshallen fick mycket beröm i pressen och som en direkt följd av uppmärksamheten anlätades Mathsson för att rita en liknande hall åt glasbruket i Kosta. Utställningshallen i Kosta blev klar 1954. Under 1950-talet ritade Mathsson också en handfull skolbyggnader, men de flesta uppdragen gällde bostadshus. Om radhuslängan i Kosta räknas som ett hus, ritade han mellan 1950 och 1957 sammanlagt elva bostadshus plus två utställningshus.

Utställningshallen i Värnamo under uppförande 1950. Foto i Bruno Mathssons arkiv.

Hörn av utställningshallen 2011. Den gamla entrén från 1950 döljer sig bakom draperiet till höger. Genom glaset till vänster i bild skimtar utställningshallens tillbyggnad från 1993. Foto: Jan Westergren, Kalmar läns museum.



Husen byggdes av prefabricerade och standardiserade vägg-element, men de var ändå inga enhetliga typhus. Mathssons bostadshus var sannolikt för speciella för att tilltala en bredare grupp köpare. De flesta beställningarna tycks ha tillkommit genom kontakter. Många beställare var bekanta med familjen Mathsson. Bostadshusen utformades enligt samma koncept,

men planlösningar och storlek varierades. När det gäller planlösningar använde sig Mathsson av två huvudmodeller. Antingen fick husen en långsmal plan där alla rum, såväl sovrum som vardagsrum och kök, radades upp mot solen i söder. Eller placerades sovrumsdelen i rät vinkel mot vardagsrummets och kökets byggnadsvolym. Den förstnämnda modellen



Utställningshallen med dörröppning till kontorsdelen i fonden 2011.
Längst fram till vänster syns Bruno Mathssons barockstol från 1930.
Foto: Jan Westergren, Kalmar läns museum.

med rak plan tillämpades bland annat för villor som uppfördes i Lerum 1952, Värnamo 1955 och Svenljunga 1955. Olika varianter av den L-formade planen kan till exempel studeras i villor som uppförts i Luleå 1951, Lerum 1954, Tolered 1954, Danderyd 1955 och Saltsjöbaden 1956. Till den senare gruppen hör även de fem radhuslägenheterna i Kosta från 1955-1956, samt de båda bostadshus som Mathsson

1952 ställde ut på mässor i Köpenhamn och Helsingborg.

Som redan framgått, bland annat av Mathssons citat ur tidningen Form, var de viktigaste delarna i hans glashuskoncept stora fasta fönster och golvbjälklag i form av betongplatta på mark, försedd med golvvärme. De bostadshus som ritades av Mathsson under 1950-talet hade också en rad övriga gemensamma lösningar och detaljer. Husen hade all-

Villa i Tolered på Hisingen 1954. Interiör från vardagsrummet 2011.
Lägg märke till det panelklädda innertaket. Foto: Bert Leandersson.



tid flacka sadel- eller pulpettak med stora utsprång. De lätta trä- och glasväggarna ställdes ofta mot bygnadsdelar utförda i kontrasterande tyngre material som tegel och natursten. Invändigt fanns det alltid en öppen spis i vardagsrummen. Innertaken var generellt utförda av obehandlad granpanel. De varma golvytorna lades med glasmosaik, keramikplattor eller marmor. Varje rum hade en egen utgång med glasad dörr.

Det var väldigt tätt mellan eluttagen. Längs ytterväggarna fanns det ett uttag per meter. Bostäderna var välförsedda med fasta skåp, där de flesta var placerade längs en korridorvägg mot norr. Från och med 1954, då Mathsson ritade sitt andra hus i Lerum, försågs alla hus med rumsavskiljande vikväggar av galon.



Villa i Lerum, Fasanstigen 4, 1954. Huset har i princip samma planlösning som radhuslägenheterna i Kosta. Fönstren och dörrarna till höger i bild hör till sovrumsdelen. Vardagsrummet ligger i byggnadsdelen till vänster. Foto: Bert Leandersson 2011.

Att ta vara på solljuset var en viktig princip för Bruno Mathsson. I en intervju för tidningen Husmodern (nr 23, 1956) i samband med att ett bostadshus i Värnamo just blivit klart, hävdade Mathsson att hans byggnader fungerade som växthus för människor. *”Vi nordbor behöver så mycket ljus och luft vi kan få, annars slokar vi som försummade blommor!”*

Det sista bostadshus Mathsson ritade under 1950-talet uppfördes 1957 i Rotterdam för en platschef vid AB Flygts pumpar. Företaget hade sitt huvudkontor i Lindås utanför Emmaboda och man kan förutsätta att ledningen i första hand fått kännedom om Bruno Mathssons arkitektur genom utställningshallen och radhusen i Kosta, omkring tre mil från Lindås.

År 1957 lade Mathsson ner tillverkningen av hus och tog inte emot några fler uppdrag som arkitekt. De tre hus han ritade efter 1957 uppfördes för honom och hans fru Karin. En anledning till varför han tröttnade skymtar i den ovan nämnda artikeln ur Husmodern: *”- En stol, säger arkitekt Mathsson, är en sak som endast angår säljaren och köparen. Annorlunda är det med husen. Här skall så många andra vara med och bestämma. Myndigheter, banker osv.”* Ingrid Böhn-Jullander berättar i sin bok om Bruno Mathsson att han ofta hade problem med att få byggnadslov för sina hus, beroende på att kommunernas byggnadsnämnder inte förstod sig på hans nya konstruktioner. En annan anledning var enligt Böhn-Jullander att Mathsson hade svårt att få någon lönsamhet i hustillverkningen, eftersom den skedde i så liten skala.

Mathssons tre egna hus

År 1960 byggde Mathsson ett eget sommarhus i Frösakull, några kilometer norr om Tylösand utanför Halmstad. Idéerna till huset hade presenterats 1955 som ”House of Tomorrow”. På samma sätt som när han beskrev bostadshuset i Värnamo liknade Mathsson det vid ett växthus, men här drevs idéerna ännu längre. Sommarhuset i Frösakull ses som hans mest radikala byggnad. Den bärande konstruktionen utgörs av järnstolpar. Fasaderna består av glas- och plastpartier tillsammans med tunna träpaneler. Taket, som av Mathsson liknades vid en serie vågor, byggdes av välvd korrugerad plast.

Bruno Mathsson och hans fru Karin hade ända sedan de gifte sig 1943 bott på pensionat Toftaholm intill sjön Vidöstern söder om Värnamo. Först 1965 skaffade de sig en egen villa för åretruntboende. Huset som kallas villa Södrakull byggdes vid stranden i Tonnö inte så långt från pensionatet. Det är i huvudsak byggt enligt samma principer som de bostadshus Mathsson ritade under 1950-talet, men har en annorlunda och mer kvadratisk planlösning. Det skiljer sig också från övriga mathssonbyggnader genom att det inte kunde förses med isolerrutor av typen ”Brunopane”, eftersom tillverkningen då hade upphört. Vidare är innertaken klädda med vita akustikplattor istället för granpanel.

Både sommarhuset i Frösakull och villan i Tonnö är byggnadsminnesförklarade. Sommarhuset blev byggnadsminne 2007 och villan 2008.

Det sista hus som Mathsson ritade var ett fritidshus i Algarve, Portugal. Ritningarna upprättades 1973 men huset



Interiör från Bruno Mathssons sommarhus i Frösakull.
Omslag till Villatidskriften Hem i Sverige, nr 9, 1961.

stod inte klart förrän 1978. Det lär ha samma planlösning som huset i Frösakull. Exteriörens arkitektoniska uttryck är dock helt annorlunda och mycket tyngre. Mathsson har anpassat materialval och utformning efter byggnadstraditionen i området. Väggarna är murade och vitkalkade. Takfallen är klädda med rött munk- och nunnetegel. Bruno och Karin

brukade resa till "Casa Mathsson" några veckor varje vinter för att sola och spela golf.



Frösakull sett från öster.
Karin Mathsson står i
dörröppningen till sovrummet.
Foto: Bruno Mathsson,
Bruno Mathssons arkiv.



Villa Södrakull i Tonnö vid stranden till sjön Vidöstern söder om Värnamo. Fasad mot väster 2011.
Foto: Jan Westergren, Kalmar läns museum.



Vardagsrummet i Södrakull sett mot väster.
Foto: Jan Westergren, Kalmar läns museum.

Annons ur tidningen Hem i Sverige, nr 1, 1961. Sängen Berlin introducerades på utställningen Interbau i Berlin 1957.

Tillbaka till möbelskapandet

Efter att i över ett decennium nästan enbart ha ägnat sig åt arkitektur återvände Bruno Mathsson i slutet av 1950-talet till möbelskapandet. Hans medverkan vid den stora bostadsutställningen Interbau i Berlin 1957 ses som en återkomst i europeiska sammanhang. På Interbau visade han bland annat en ny säng, senare kallad Berlin-sängen. I Sverige uppmärksammades Mathsson 1958 genom en stor utställning på National-museum. Mathsson såg själv denna utställning som en vändpunkt i Sverige för hans möbler.

Från att tidigare främst ha skapat möbler i trä utökade Mathsson under 1960-talet repertoaren till stålrör. I samarbete med den danske poeten och matematikern Piet Hein utvecklade han superelipsbordet med spännben, där bordskivan är av trä och benen av stålrör. Borden började tillverkas 1964. År 1965 formgav han på egen hand ytterligare en klassiker, stolen Jetson, som bestod av en fritt hängande sittkorg på roterande stålrörsstativ. Från 1966 inledde Mathsson ett samarbete med möbelföretaget Dux. Deras samverkan startade med att Dux övertog tillverkningen av Jetson. Ihop med Dux utvecklade Mathsson sedan en lång rad möbler. Många var helt nya, som fåtöljen Karin och sängen Ulla, båda med stomme av kromade stålrör. Man moderniserade även vissa äldre modeller. Till exempel gjordes en del justeringar av den vilstol som sedan 1944 kallats Pernilla 2. Efter förändringarna fick den namnet Pernilla 69.

År 1976 ritade Mathsson en möbelserie för den japanska marknaden. Möblerna licenstillverkades av det japanska

Bruno MATHSSON
DESIGN
MADE IN SWEDEN

T. 303
säng BERLIN 60, dubbelbädd

detalj

tillverkas av naturf. björk eller dito bok, klivna böjlimmade steg, botten av speciellt kryslimmat fanér, ytbehandling: matt plastlack.

detalj

DUNLOPILLO-skummimadrasser format: 195×95×10 cm.
tillverkas även i andra bredder på beställning (enkel — dubbelbädd).

FIRMA KARL MATHSSON
Tel. 10095 VÄRNAMO

Permanent utställning i Stockholm: Svensk Form — Design Centre, Valhallavägen 191.

FÖRSÄLNING ENDAST DIREKT TILL KUNDEN



Interiör från 1993 års tillbyggnad av utställningshallen i Värnamo. Runt ett superelipsbord står Jetsonstolar i olika utföranden. Till höger syns bordet Annika i tre olika storlekar. Foto: Jan Westergren, Kalmar läns museum.

företaget Tendo Co. Ltd. Han hade fått kontakt med Tendo vid en möbelmässa i Köpenhamn 1974. Samma år hade också Bruno och Karin varit på besök i Japan. För att passa de japa-nska konsumenterna var möblernas mått något förminskade. Alla möbler i serien var också försedda med medar.

Under 1970- och 80-talen kom Mathsson mer än tidigare att inrikta sitt intresse mot offentliga miljöer och kontor. Vid mitten av 1970-talet formgav han bland annat en serie konferensstolar med underreden av stålrör och stoppade slutna sittkorgar. Den sista stol han ritade var en hög svängbar fåtölj med namnet Minister. Denna tillkom 1986. Från slutet av 1970-talet fram till sin död ett decennium senare engagerade

han sig också i frågan om hur kontorens inredning borde anpassas till de nya förutsättningar som användningen av datorer gav. Till exempel lanserade han 1981 ett terminalbord där datorns tangentbord fällts in i en ledad skiva med utsågning för magen. Utförandet med ”maghål” gjorde att datoranvändaren kunde få stöd hela vägen från armbågen upp till handen.

Bruno Mathssons möbler tillverkas idag av företaget Bruno Mathsson International AB i Värnamo. Företaget har behållit Mathssons lokaler vid Tånnögatan och utställningshallen från 1950 har ännu kvar sin ursprungliga funktion.

Källor och litteratur

Arkiv

Bruno Mathssons arkiv, Värnamo
Ekeberga hembygdsförenings arkiv, Kosta
Emmaboda kommun, Kosta glasbruks arkiv, Kosta
Kalmar läns museums topografiska arkiv, Kalmar
Lessebo kommun, Byggnadsnämndens arkiv, Lessebo
Nordiska museets arkiv, Stockholm
Röhsska Konstslöjdmuseets arkiv, Göteborg

Litteratur och tryckta källor

Aftonposten, 1954, 4/6, Eivor Bruzelius ”Kosta-arbetare skall bo i hus av glas.”

Barometern, 1955, 29/10, ”Kosta-mosaik som både konstverk och vacker vardagsvara” 1956, 26/6, ”Kosta bygger radhus i glas”

Berg, Per, red., *Vicke Lindstrand 100 år*, utgiven av Lindstrand-stiftelsen, bokförlaget Axplock, Strängnäs 2004.

Bohuslänningen, 1954, 15/10, ”Hus av glas”

Bruno Mathsson, Katalog för utställningen Bruno Mathsson – formgivare och arkitekt. Texter av Hedvig Hedqvist, Karin Åberg Wærn och Tomas Sandell, Arkitekturmuseet, Stockholm, 2006.

Byggmästaren

1956, sid. 246-247, ”Radhus i Kosta”
1956, upplaga B, sid 132-133, Bo Adamsson och Ingemar Höglund, ”Tekniska synpunkter på treglasfönster”.

Böhn-Jullander, Ingrid, *Bruno Mathsson, möbelkonstnären, glashusarkitekten, människan*, Bokförlaget Signum, Lund. MCMXCII, 1992.

Christiansson, Carl, *Bruno Mathsson. Dikten om människan som sitter*. Raster Förlag. 1992.

Dagens Nyheter

1954, 3/6. Eva v. Zweigbergk, ”Glaset får dricka ljus i Kostas nya Mathssonhall”.
1954, 13/10, ”Arbetarbostad med glasvägg Kostaförsök”.
1956, 26/5, ”Ombonat i radhus av glas”.

Dalabygden, 1956, 25/5 ”Bostadshus av glas uppförda i Kosta”.

Damernas värld, 1956, nr 30, Elisabeth Nystroem, ”Vill ni bo i glashus?”

Folket i bild, 1958, nr 46, Anne Marie Rådström, ”Vi bor i glashus”.

Form

1950, sid. 6-7, Dag Widman, "Bruno Mathsson: Slå sönder och gör nytt!"

1951, sid. 29-33, Arthur Hald, "Bo i glashus säger Bruno Mathsson".

1954, nr 6, Arthur Hald, "Glas kring glas i Kostas nya utställningshall".

Göteborgs Handelstidning, 1954, 3/6, "Museum och utställning i unikt Kosta-glashus"

Göteborgsposten, 1956, 26/5, "4-rummare kostar 125 kr i Kostas nya glas-radhus".

Göteborgstidningen, 1956, 26/5, "Kasta sten, gå i tofflor inte för glashusfamilj"

Hem i Sverige

1950, nr 4, "Bruno Mathssons experimenthus i Värnamo"

1952, nr 4, "Bruno Mathssons glashus"

1961, nr 4, "Kvar håller sig"

1961, nr 9, "Inne är ute och ute inne hos Bruno Mathsson I Frösakull"

Hogdal, Lis, red. *Bruno Mathsson*, texter av Dag Widman, Karin Winter och Nina Stritzler-Levine, Bokförlaget Arena, Malmö, Stockholm, 2006.

Husmodern, 1956, nr 23, Boel-Marie Beronius, "Morgondagens hus"

Idun, 1956, Nr 27, Eva Ralf, "Vi bor i glaset"

Interiors, 1955, 10/10, "A new hall for glass in Smaland"

Kronobergaren, 1956, 26/5, "Kosta får flera hus av glas?"

Mock, Elizabeth, B., *If you want to build a house*, Museum of modern art, New York, 1946.

Morgontidningen, 1954, 27/8, "Mosaikglas har sveriepremiär i Kosta"

Oskarshamnsnyheterna, 1956, 24/5, "Glasbostäder för glasarbetare. Ny giv vid det anrika Kosta"

Sjöö, Kristoffer, *Bruno Mathssons sommarhus*, byggnadsminnesutredning, Länsstyrelsen Hallands län, Länsstyrelsens meddelande 2007:4.

The Scotsman, 1955, 30/9, "Glass houses in Sweden, Building experiment in forest village"

Skånska Dagbladet, 1956, 26/5, "Glasarbetare på Kosta bor i fyrrarumslägenhet i glashus. Kostnaden upp emot 40.000 kr"

Smålands Dagblad, 1956, 25/5, "Kosta-radhus i glas 25 procent billigare"

Smålandsposten 1954, 29/5, "Glashuset"

1954, 3/6, "Glas i glashus – attraktiv nyskapelse vid Kosta glasbruk"

1955, 18/6, "Hus med väggar av glas i Kosta"

1956, 26/5, Bibi von Horn, "Kosta inviger ny bostadstyp – radhus i glas – för sina anställda"

Stockholms Tidningen

1956, 1/3, upplaga B. "Kostafamilj i glashus bor skönt i vinterkylan"

1956, 26/5, "Kostas glasarbetare bor i luftiga glashus"

Stockholmsutställningen 1930 av konstindustri, konsthantverk och hemslöjd, specialkatalog över bostadsavdelningen,

Utställningsförlaget, Stockholm, 1930.

Svenska Dagbladet, 1956, 26/5, Ulf Hård af Segerstad, "Att bo i glashus"

Svenska hem i ord och bilder

1954, nr 11, "Hem och gärning. Hos Marianne och Vicke Lindstrand, Kosta"

1955, nr 19, Eva Ralf, "Glashus i Kungsör"

Svenska hem- och trädgårdstidningen, 1956, nr 10, Bibi von Horn, "Att bo i glashus"

Sydsvenska Dagbladet

1954, 3/6, "Glas i glashus i Kosta"

1956, 26/5, "Bo i glashus blev realitet för Kosta och dess anställda"

Thor, Lars, *Legend i Glas, En bok om Vicke Lindstrand*, Liber Förlag Stockholm, 1982.

Tranås Tidning, 1955, 17/11, "Sittmöblernas mästare tror på glashusens framtid"

Vassi, Heidi, "Mathssons glashus i ursprungligt skick", *Byggnadskultur*, nr 1, 2007.

Westergren, Jan, *Bruno Mathssons glashus i Kosta*, Byggnadsantikvariska rapporter juni 2007, Kalmar läns museum, Kalmar.

Westergren, Jan, "Konsten att restaurera när materialen inte finns", *Byggnadskultur*, nr 4, 2007.

Wilund, Paul, *Morgondagens hus, Förebilder för Bruno Mathssons arkitektur*, Konstvetenskapliga institutionen vid Stockholms universitet, HT 1998.

Åhlin, Lisa, *Glashuset i Kosta - Bruno Mathsson och kulturmiljövård*. 2004. Uppsats för påbyggnadskurs C, Konstvetenskap, Högskolan på Gotland, höstterminen 2004.

Ölandsbladet, 1956, 25/5, ”Kosta glasbruk bygger radhus av glas”.

Informanter

Abrahamsson, Ola, Kosta, f.d. hyresgäst i radhuset.
Telefonintervju 6/4 2011.

Andersson, Karl, Anton, Jönköping, ingenjör anställd hos
Bruno Mathsson omkring 1953-1956. Telefonintervju 2006.

Andersson, Tage, Växjö, arbetade som målare vid
uppförandet av radhusen. Telefonintervju 15/2 2011.

Arnesson, Anders, Rottne, f.d. hyresgäst i radhusen.
Telefonintervjuer 2011.

Arvidsson, Gunilla, Kosta, f.d. hyresgäst i radhusen.
Telefonintervju 6/4 2011.

Björnlund, Vincent, Växjö, arbetade som snickare när
utställningshallen och radhusen byggdes. Telefonintervjuer
15/2 och 27/6 2011.

Ernstsson, Thyra, Kosta, f.d. hyresgäst i radhusen. Inspelad
intervju 11/2 2011.

Fagerlund, Ruth, Kosta, f.d. hyresgäst i radhuset.
Telefonintervju 11/5 2011.

Fagerlund, Svante, Kalmar, f.d. hyresgäst i radhuset.
Telefonintervju 9/2 2011.

Johansson, Ingemar, Kosta, guide vid radhusen, medlem i
Ekeberga hembygdsförening. Upprepade intervjuer, bland
annat tillsammans med Thyra Ernstsson 11/2 2011.

Eric Karlsson, Kosta, Kosta glasbruks byggmästare, ansvarade
för uppförandet av utställningshallen och radhusen. Intervju
2006.

Lilja, Gerd, Kosta, arbetade vid Kosta glasbruks
mosaikavdelning. Telefonintervju 23/6 2011.

Nilsson, Sten, Kosta, arbetade som målare vid uppförandet av
radhusen. Telefonintervju 27/6 2011.

Pettersson, Leif, Kosta, f.d. hyresgäst i radhuset.
Telefonintervju 7/4 2011.

Theen, Bo, Stockholm och Åfors, ägare till ”glashuskopia”
i Åfors. Upprepade telefonintervjuer under 2011, samt
intervju 2006.



BESLUT

Datum
2007-06-12

Ärendenummer
432-4324-07

1 (4)

Lessebo kommun
Byggnadsnämnden
Box 13
360 50 LESSEBO

Byggnadsminnesförklaring av de s.k. Glashusen på fastigheten Kosta 3:30 m fl, Ekeberga socken, Lessebo kommun.

BESLUT

Länsstyrelsen beslutar med stöd av 3 kap 1 § lagen (1988:950) om kulturminnen (KML) de s k Glashusen inom rubricerad fastighet för byggnadsminne.

Länsstyrelsen meddelar enligt 3 kap 2 § samma lag om följande skyddsföreskrifter.

1. Glashusen får inte utan Länsstyrelsens medgivande rivas, flyttas, byggas om eller på annat sätt förändras till det yttre.
2. Husens inre får inte utan Länsstyrelsens medgivande förändras vad det gäller rumsindelning, stomme, golvvärme och fast inredning exempelvis eldstäder, garderober, skåp o. dyl.
3. Glashusen skall underhållas så att de inte förfaller. Vård och underhållsarbeten skall utföras på ett sådant sätt att det kulturhistoriska värdet inte minskar.
4. Det område kring husen som på bilagd karta avgränsats med streckad linje skall hållas i sådant skick att husens utseende och ursprungscharakter inte förvanskas. Till detta hör en semafor som härrör från en äldre järnvägssträckning.

Länsstyrelsen kommer att lämna råd och anvisningar beträffande underhållet av byggnaden och värden av det kringliggande området. Särskild vikt skall fästas vid material och utförande i samband med framtida underhåll.

Postadress	Centralsadress	Telefon	Telefax	E-post	Hemsida
351 86 VÄXJÖ	Kungsgatan 8	0470-860 00	0470-862 20	lansstyrelsen@g.lst.se	www.g.lst.se

Kontakt i detta ärende			
Andreas Lindblad	0470-861 92	0470-862 25	



BESLUT

Datum
2007-06-12Ärendenummer
432-4324-07

2 (4)

REDOGÖRELSE FÖR ÄRENDET

Länsstyrelsens har på eget initiativ i ett tidigare skede tagit upp frågan om byggnadsminnesförklaring av Glashusen. Länsstyrelsen har skrivit till Inskrivningsmyndigheten den 17 november 1992. Husen stod då under konkursförvaltning. Riksantikvarie-ämbetet yttrade sig den 18 maj 1994 och gjorde därvid bedömningen att en byggnadsminnesförklaring var väl motiverad. Lessebo kommun yttrade sig den 7 september 1992.

Huset såldes dock på exekutiv auktion 1993 och de nya köparna var inte intresserade av en byggnadsminnesförklaring. Länsstyrelsen avskrev av denna anledning samt på grund av husets pågående förfall ärendet om byggnadsminnesförklaring i mars 1995.

En opinion växte sig stark mot husens fortsatta förfall och Lessebo kommun utlyste efter samråd med Länsstyrelsen år 2002 en rikstäckande idétävling om hur husen skulle kunna bevaras och nyttjas för att kunna inhysa en mer långsiktig verksamhet.

Det vinnande förslaget innebar att ett form- och designcentrum skulle inrättas i husen. När sedan New Wave Group köpte Orrefors-Kosta Boda-koncernen fick bruket och orten en framtidstro. De investeringar och nysatsningar som nu görs inom bruket medförde att kommunen ändrade inriktning beträffande husens nyttjande. Kommunen exproprierade fastigheterna på grund av vanvård. Renoveringen som inleddes våren 2006 avslutades under 2007 och syftade till att bevara och återställa exteriören till ursprungligt skick liksom att återställa det bäst bevarade huset till visningslägenhet. Ett hus kommer att användas till konferenslokal och de övriga till stipendiatlägenheter.

MOTIVERING

Glashusen byggdes 1955 med inspiration från den kända H55-mässan i Helsingborg och skulle då tillgodose bostadsbehoven för personal på Kosta glasbruk. Glashusen utgörs av radhus med fem separata hus, eller lägenheter, i markplanet. Lägenheterna är utformade med glasväggar såväl åt



BESLUT

Datum
2007-06-12

Ärendenummer
432-4324-07

3 (4)

entréfasaden som åt trädgårdssidan. Därmed blir närkontakten stor med trädgårdarna på husets insida. Varje lägenhet har en vinkelställd del, som gör bostäderna tämligen insynsskyddade.

Glashusen är ritade av den kände möbelformgivaren och arkitekten Bruno Mathsson, som då anlätades av Kosta glasbruk. Husen är ett bra exempel på hur modernismens idéer omvandlades till god arkitektur. Husen har stora kulturhistoriska värden som väl motiverar en byggnadsminnesförklaring.

ÖVRIGA UPPLYSNINGAR

Samråd har skett med Lessebo kommun angående byggnadsminnesförklaring.

HUR MAN ÖVERKLAGAR

Detta beslut kan överklagas hos länsrätten i Kronobergs län inom tre veckor från den dag Ni fick del av beslutet, se bilagda formulär 1.


Claes Sjöblom


Andreas Lindblad



BESLUT

Datum
2007-06-12

Kransnummer
432-4324-07

4 (4)

Delgivningssätt
Med delgivningskvitto

Bilagor
Kopia av karta med markering av skyddsområde
Hur man över klagar, formulär 1

Kopia för kännedom till
Lantmäteriet, Box 242, 352 05 VÄXJÖ
Riksantikvarieämbetet, Kulturmiljöavdelningen, Box
5405, 114 84 STOCKHOLM
Smålands museum, Box 102, 351 04 VÄXJÖ
Ekeberga Hembygdsförening, Hantverksgatan 17, 360 52
KOSTA
Kulturmiljö/SUE
Plan/SUE







Foto: Bert Leandersson



Besöksadress: Kungsgatan 8, Växjö
Postadress: Länsstyrelsen, 351 86 VÄXJÖ
Tfn: 010-223 70 00
www.lansstyrelsen.se/kronoberg