



Skrufs glasbruk

Kulturhistorisk guide i glasbruksmiljö



Länstygelse

Kalmar, Kronoberg

Skrufs Glasbruk



Karta över Skrufs glasbruk:

- | | |
|----------------------------------|-----------------------------|
| 1. Glasbruksbyggnaden | 9. Utlastning |
| 2. Vedlador | 10. Ångmaskinshuset |
| 3. Degelkross | 11. Egna hem |
| 4. Gamla Sliperiet | 12. Nya disponentvillan |
| 5. Skruf glasmuseum | 13. Järnvägen/Stationshuset |
| 6. Tomtebo, arbetarbostad | 14. Ångbryggeriet |
| 7. Disponentvilla/idag parkering | 15. Folkets hus |
| 8. Degelkross/stenar | |

Copyright © 2015 länsstyrelserna i Kalmar och Kronobergs län

Text: Therese Säfström, Ecom

Foto: Therese Forsberg, Marie Therese journalistik & media, samt arkivbilder, där inget annat anges.

Textkorrektur: Britten Lundborg Eriksson, Ecom

Layout: C/o Lillebil AB

Tryck: TMG Tabergs

ISBN: 978-91-89285-72-9

Dnr: 434-2973-15

Innehåll

Välkommen till Skrufs glasbruk.....	5	13. Järnvägen/stationshuset	22
1. Glasbruksbyggnaden	6	14. Ångbryggeriet.....	23
Tidslinje	7	15. Folkets hus	23
2. Vedlador.....	10	Hon granskade vartenda glas	24
3. Degelkross.....	12	Storsäljare genom tiderna	25
4. Gamla sliperiet	12	Glasbruksbyggnaden interiör.....	26
5. Skruf glasmuseum	16	Ett glas blir till.....	28
6. Tomtebo, arbetarbostad.....	17	Från gråsten till genomskinligt glas.....	29
7. Disponentvillan/parkeringen	18	Glasblåsning - olika delar av processen	30
8. Degelkross, stenar.....	19	Han började som tolvåring.....	32
9. Utlastningen.....	19	Engelsmännen bakom facket	32
10. Ångmaskinshuset.....	20	Tillsammans starka.....	33
11. Egna hem	20	Vill du veta mer?	34
12. Nya disponentvillan	22		



Välkommen till Skrufs glasbruk

1896 byggdes det intensivt i det lilla samhället Skruv. Ett glasbruk skulle stå klart till våren året därpå. I Småland fanns sedan länge en glasbrukstradition och platsen för Skrufs glasbruk var väl genomtänkt. Grundaren Robert Celandier ville dra nytta av järnvägen som hade kommit till platsen 1874. Tåget kunde transportera hit den tunga sand som behövdes för att göra glasmassa och frakta bort det färdiga glaset i stora trälådor. I området fanns det god tillgång på skog, som gick åt i stor mängd för att värma glasugnarna. Det var ingen slump att det fanns både bönder och sågverksägare bland aktieägarna när Skrufs glasbruk grundades.

Glasbruket invigdes en lördag, den 10 april 1897. Prästen

höll hyttpredikan och välsignade den kommande verksamheten. Efteråt var det stort kalas. Dans med dragspelsmusik, öl och brännvin att dricka. Alla var bjudna, både aktieägare och arbetare, med fruar. På måndagen blåstes det första glaset i hyttan. Glasbruket bestod då av en hytta, ett sliperi med ångmaskinshus och två arbetarbostäder.

Nu började en lång epok av glastillverkning i samhället Skruv. Bruket har på många sätt följt samma trender som på andra glasbruk i Småland – med yrkesstolthet, försäljningskonjunkturer och kampen för bättre arbetsvillkor. Men ett glasbruk som också har gått sina egna vägar till försäljningsuccéer och framåtblickande nysatsningar.

FAKTA

Luffarens nattkvart

- I hyttan var det varmt, året om, dygnet runt. Hit sökte sig luffare för att sova. När kvällen kom kunde hyttan förvandlas till en samlingsplats för visor, rövarhistorier, mat och dryck.
- Men det behövdes tillstånd för att sova i hyttan. Man fick be om lov och en rekvisition skrevs ut för en natt. Fortfarande på 1950-talet var luffarna vanliga övernattningsgäster i hyttan.

En promenad

I. Glasbruksbyggnaden

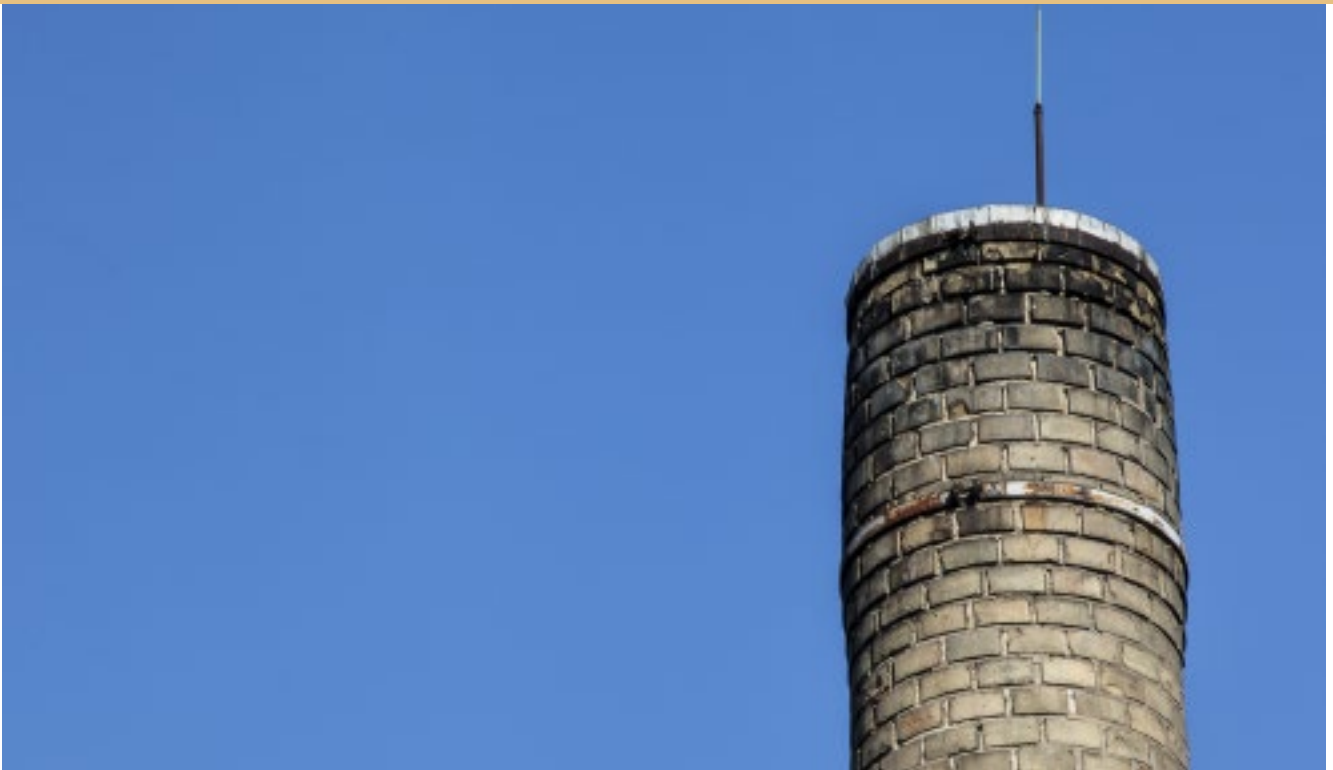
”Skrufs glasbruk landets modernaste”. Så beskrevs glasbruket i Smålandsposten den 22 oktober 1957. När den gamla hyttan brann 1946 hade det redan börjat bli modernt att samla alla glasbrukets avdelningar i en enda byggnad. Skrufs glasbruk gjorde på samma sätt.

Först byggdes hyttan upp. Den blev klar redan året efter branden. Genom att placera hyttan en våning upp underlättade man arbetet med underhåll och uppvärmning vid ugnarnas underdel. Detta sköttes nu från bottenvåningen istället för under jord. Hyttan byggdes på med nya avdelningar under åren som följde: sliperi, lager, kontor och utställningslokal. Glasbruket gick bra i slutet av 1950-talet och här arbetade nu omkring 100 personer.

I glasbruksbyggnaden, innanför hyttan, finns den gamla mängkammaren kvar. Här blandades alla ingredienser till mängen, den sandblandning som smälts till glasmassa. I dag köps mängen färdigblandad, men in på 1970-talet blandades den för hand. Det var ett ohälsosamt arbete. Sand och ämnen som arsenik, soda och bly yrde i luften.

Ursprungligen var de småländska glasbruken byggda i trä och risken för brand var så stor att det mest var en tidsfråga innan det skulle brinna. Men eftersom verksamheten låg utspridd på flera byggnader, kunde branden ofta begränsas till bara hyttan.





Tidslinje

- | | | | |
|------|---|--|---|
| 1897 | Skrufs glasbruk tas i drift av Skrufs Glasbruk Aktiebolag. | | |
| 1906 | En ny typ av ugn, Hermansenugnen, experimenterades fram på Skruf. Den sparade mycket energi och blev sedan dominerande på de småländska glasbruken. | | |
| 1908 | Konkurs. Verksamheten ligger nere. | | |
| 1910 | Nytt bolag bildas och driver verksamheten vidare: Skrufs Nya Glasbruk AB. | | |
| 1946 | Förödande brand. Skrufs glas tillverkas tillfälligt i Åfors medan hyttan byggs upp på nytt. | | |
| 1947 | Nya hyttan öppnar. | | |
| 1948 | Bolagets namn blir Skrufs Glasbruk AB. | | |
| 1953 | Servisglaset får hård konkurrens från utlandet. Första konstnären anställs: Bengt Edenfalk. Skruf inriktar sig mer mot prydnadsglas. | | |
| 1957 | Nya lokaler för sliperi, lager, kontor, utställning. | | |
| 1964 | Ny hytta byggs och börjar användas. | | |
| | | | Nästa konstnär anställs: Lars Hellsten. Allt mer gjutet, centrifugerat och pressat glas på Skruf. |
| 1973 | Konjunkturen sviker. Skruf, Gullaskuf, Åseda och Björkshult bildar försäljningsbolaget Kronabruken AB och exporterar glas under namnet "Royal Krona". | | |
| 1975 | Skruf och Gullaskuf går ihop. | | |
| 1977 | Konkurs. Kosta Boda köper Skruf och driver det vidare som ett dotterbolag. | | |
| 1980 | Skruf läggs ner. | | |
| 1981 | Skruf återuppstår med nya ägare. Ingegerd Råman blir ny formgivare. | | |
| 1998 | Fusion med Bergdala glasbruk. Rosdala och Älghults glasbruk köps upp. | | |
| 2003 | Konkurs, men glasbruket drivs vidare. | | |
| 2005 | Bergdala och Skruf går skilda vägar. | | |
| 2006 | Konkurs. Skruf återuppstår med ny ägare. | | |



Det gamla bruket innan det brann 1946.
Arkivbilder från Ljuders hembygdsförenings arkiv.



Efter branden - Ernst Karlson mitt
i förödelsen efter branden.
Arkivbilder från Ljuders hem-
bygdsförenings arkiv.

Glasbruket som det byggdes upp igen efter branden.
Arkivbilder från Ljuders hembygdsförenings arkiv.





Tillgången på ved var viktig.

2. Vedlador

Bakom glasbrukets stora byggnad står två stora vedlador och påminner om den tid när glasbrukets ugnar värmdes med ved. Det är inte många vedlador som fortfarande står kvar och går att titta på som här i Skruv. I vedladorna hölls veden torr. Det gick åt enorma mängder. Bönder som ägde skog kunde göra sig en bra inkomst på att sälja ved till glasbruken. Bland aktieägarna till Skrufs glasbruk fanns redan vid starten flera bönder som säkert räknade med goda intäkter från sin skog.

Ved lagrades också utan tak i stora mängder intill bruket. Förr arbetade smältare och eldare under nätterna med att hålla ugnen varm och göra färdig glasmassan tills glasblåsarna kom till arbetet på morgonen.

FAKTA

Lönen för mödan

Glasarbetarnas löner beräknades under de första åren efter ett system där varje arbetare fick en given summa per tillverkat "hytthundra". Ett hytthundra var ett förutbestämt antal glas av en viss sort, exempelvis 50 "simpel dricksglas", eller 13 syltburkar på 260 centiliter. Mästaren hade bäst betalt, omkring 30 öre per hytthundra. En uppblåsare 8 öre.



Vedladorna

3. Degelkross

I en av vedladorna står en stor, rund metallplatta, som är resterna av en degelkross. I krossen smulades skärvorna av en uttjänt degel sönder.

Degeln är det kraftiga lerkärl där glasmassan smälts. De slits hårt av den höga värmen i ugnen och behöver bytas ut med jämna mellanrum för att inte spricka. Numera köps deglarna in. Men tidigare tillverkades de på bruket.

Det var degelmakaren som gjorde deglarna, i ett rum som varken fick vara för kallt eller för torrt. Det söndersmulade materialet från den gamla degeln blandades med ny lera och trampades ordentligt med fötterna i ett tråg. När den nya degeln formats behövde den torka långsamt och brännas.

4. Gamla sliperiet

Det röda långa trähuset är från 1897 när Skrufs glasbruk grundades. Här låg sliperiet där glaset fick sin dekor. Byggnaden klarade sig undan lågorna i den stora branden 1946, när den gamla hyttan brann ner.

Byggnaden är typisk för sliperier vid den här tiden, avlång och med stora fönster. Elektriciteten hade ännu inte kommit och det behövdes maximalt dagsljus för att sliparna skulle kunna skapa detaljrika mönster och motiv på glaset. Sliparna satt vid sina slipskivor i rader längs fönstren.

Slipade dekorer och detaljer på glas var mycket populärt vid förra sekelskiftet, inte minst i England. Och köpintresset höll sig starkt till mitten av 1900-talet. Alla små glasbruk hade stora sliperier.





Detalj från dörr på sliperiet.

Gamla sliperiet.







Skål av Lars Hellsten

5. Skruf glasmuseum

Från golv till tak och längs alla väggar i glasmuseet visas handtillverkat glas från Skrufs glasbruk genom decennierna. Här finns både bruks- och konstglas. Utställningen förnyas efter hand och i samlingarna finns glasföremål ända från glasbrukets första år. Kända formgivare som Ingegerd Råman, Bengt Edenfalk och Lars Hellsten är representerade med sina alster.

Här visas också en del av de många verktyg som hantverkarna vid glasbruket använt genom tiderna vid glasblåsning och slipning.

En stor del av den samling som visas skänktes till Ljuders hembygdsförening 1980 när Kosta glasbruk lade ner Skrufs glasbruk, som då var ett dotterbolag.



Tomtebo, arbetarbostad

6. Tomtebo, arbetarbostad

I arbetarbostaden Tomtebo bodde mästarna och deras familjer. Under lång tid var bostaden en del av glasbruksarbetarens lön. Om bruket av någon anledning inte kunde ordna bostad så utgick hyresersättning. Bland de allra första arbetarbostäderna vid Skruf fanns en stor byggnad i två våningar med fyra lägenheter för mästarna. I varje lägenhet fanns två rum

och en tambur. I en mindre byggnad fanns bostad åt benmakare och slipare. Standarden i arbetarbostäderna var ofta mycket enkel.

Runt glasbruket låg tidigare många fler arbetarbostäder, som nu är rivna.



7. Disponentvillan/parkeringen

På den här platsen låg ett vackert hus med stor, anlagd trädgård, disponentvillan. Här bodde glasbrukets chef. Det var vanligt att disponentvillan låg precis intill bruket, i handelssernas centrum. Byggnaden fungerade också som kontor och revs så sent som 1990. En ny disponentvilla fanns då redan i bruk sedan 1960-talet.

FAKTA

”Ingen servis förrän tv:n är köpt”

Skruf var under många år inriktat på att göra servisglas, det vill säga dricksglas till hemmen för bland annat cognac, starkvin, snaps och likör.

När konjunkturen började vika 1957 skrev Smålandsposten: *”Marknaden för servisglaset har emellertid blivit kärvare i Sverige. Man undrar, om det inte beror på den allmänna tendensen. Först ska kontrahenterna i de unga äktenskapen ha en bil, därefter (i storstäderna) en TV-apparat. Den fina, förnämliga glasservisen, som förr köptes i samband med bosättningen, den kommer nu långt senare.”* Förutom det minskade intresset för servisglas, hade konkurrensen från importerat servisglas ökat. När den första konstnären, Bengt Edenfalk, anställdes 1953 började hyttan göra allt mer konstglas.

8. Degelkross, stenar

De två jättelika stenslivorna med hål i mitten är delar av en gammal degelkross. Degeln är det lerkärl vari glasmassan smälts i ugnen. Lermaterialet i en utsliten degel återvanns genom att den smulades sönder i degelkrossen till fint material, som fick ingå i nästa degel.

De här stenslivorna roterade som hjul över en rund bottenplatta med kant och tillhör en äldre typ av degelkross än den i metall som står i vedladan. Se nummer 3.

9. Utlastningen

När glaset hade svepts och packats omsorgsfullt i trälådor skulle de transporteras till järnvägen. Här vid utlastningen lämnade lådorna glasbruket. Destinationen var målad direkt på träet.

När den nya glasbruksbyggnaden byggdes ut och verksamheten i gamla sliperiet flyttade över dit, följde utlastningen med.



Degelkross, stenhjul.
Foto: Therese Säfström.



Detalj på fasad i ångmaskinshus.

10. Ångmaskinshuset

I den här stenbyggnaden stod ångmaskinen som drev sliperiets redskap. Innan elektriciteten kom använde många glasbruk vattenkraft som energikälla. Men i Skruv fanns inget större vattendrag i närheten. Ångmaskinen eldades med ved.

Från ångmaskinen löpte remmar in genom väggen till sliperiets transmissionsaxel. Den roterade längs taket och drev i sin tur alla sliperiets maskiner med remmar.

11. Egna hem

Här, strax öster om bruket, ligger ett flerfamiljshus och ett område med tidstypiska egnahemsvillor från 1950-talet. Här bildades en liten ”glasbruksstadsdel”, medan Skruvs samhälle breddade ut sig på andra sidan järnvägsspåren.

Tidigare ingick bostaden som en löneförmån för arbetarna. Men i takt med egnahemsrörelsens frammarsch i Sverige under början av 1900-talet blev det allt vanligare att arbetarna själva ägde sina bostäder. Markdonationer och subventionerade lån hjälpte arbetarna att skapa sina egna hem.



Ångmaskinshuset





Stationshuset. Foto: Therese Säfström.

12. Nya disponentvillan

En bit bort från bruket ligger den ”nya” disponentvillan. Det var typiskt på 1950- och 60-talen att placera disponentens bostad på lite avstånd.

Just den här villan byggdes år 1966. Bakom arkitekturen låg de två danska arkitekterna Mogens Barsøe och Ib Wibroe. De var kända för att tillsammans med Bent Jörgen Jörgensen och Jörgen Egmosen på 1950- och 60-talen satt stark prägel på Växjö stads arkitektur, när gammal bebyggelse revs och ersattes av modern.

I den nya disponentvillan i Skruv kom också Bent Jörgen Jörgensen att bo. Han köpte huset i samband med att han drog sig tillbaka som arkitekt.

13. Järnvägen/stationshuset

Före 1874 då järnvägen kom till platsen, fanns här inga andra byggnader än en liten stuga. Stationshuset blev hus nummer två och efter hand växte bebyggelsen till samhället Skruv.

I de samhällen som växte upp längs järnvägen under 1800-talet och i början av 1900-talet blev stationen ett centrum, och fortsatte att vara det under lång tid. Det var navet för både människorna och småindustrierna. Ofta bildades en fram- och baksida på varje sida om järnvägen. På andra sidan fanns industrierna och arbetarbostäderna.



Bryggeriet på bilder några år innan den stora ombyggnationen startade 1952. Arkivbilderna är i privat ägo.

14. Ångbryggeriet

Bylunds Bryggeri, som det hette från början, tillverkade öl och har äldre anor än glasbruket. Bryggeriet stod klart redan 1876, två år efter att järnvägen dragits och var en av de första småindustrier som etablerades vid stationssamhället Skruv.

Ägaren Nils Fredrik Bylund hade redan startat tre andra

bryggerier, bland annat Grönskogs bryggeri i Nybro. Från början var tillverkningen enkel och det mesta gjordes för hand. Men på 50-talet genomgick bryggeriet en stor ombyggnation som gjorde det till ett av Sveriges modernaste. Kapaciteten per timme uppgick till över 7 000 ölf flaskor och 4 000 läskedrycksflaskor.



Foto: Folkets hus.

15. Folkets hus

Under början av 1900-talet växte sig arbetarrörelsen kring glasbruket i Småland stark. Folkets hus blev arbetarnas egen samlingspunkt. Ofta byggt av gemensamma pengar och egen arbetskraft. Om disponenten var välvilligt inställd, kunde Folkets hus byggas på brukets mark, nära arbetarbostäderna. I Skruv byggdes Folkets hus en bra bit bort.

1913 bildade glasarbetare Byggnadsföreningen Folkets hus i Skruf. Först byggdes en dansbana, sedan ett uthus och ett provisoriskt kök. Den första samlingslokalen kom till 1915. Den byggnad som i dag är Folkets hus stod klar 1965. Den ersatte gamla Folkets hus på samma plats.

Hon granskade vartenda glas

Om du äger ett glas tillverkat på Skruf någon gång mellan 1950-talets mitt och 1977, då har Lilly Jonsson med stor sannolikhet hållit i det. Hon arbetade som synare och sorterade ut det sekunda glaset från det prima.

Lilly berättar:

Arbetsdagen började vid sju och då var bandet redan igång. Längst inne i lokalen låg hyttan. När glaset kylts hamnade det på ett transportband. Det passerade många händer innan det kom



till mig. Först skulle man spränga av kåpan på glaset, kanterna skulle smältas jämna i värmmaskinen, det skulle grovslipas, finslipas, poleras.

Jag tittade efter blåsor, stenar, sprickor och sådant i glaset. Oftast var jag ensam, men när det var bråttom med en leverans fick jag hjälp. Mindre skavanker gick till ”sekundan”, andra-sorteringen. Om kanten var vass skickades glaset tillbaka till värmmaskinen och smältes om. Det prima glaset tog en flicka bakom mig hand om och svepte i silkespapper. Vi pratade alltid med varandra. Inne i hyttan var det ju slamrigt, men ute där vi jobbade var det ganska lugnt. Vi var många fruntimmer som arbetade på glasbruket. Några kvinnor jobbade i hyttan också, mest som inbärare.

Vid nio hade vi tio minuters paus. Då drack vi kaffe och åt en skorpa eller något. Sen jobbade vi till klockan elva då det var rast till tolv. På eftermiddagen hade vi en rast tio i två till klockan två. Det tutade när vi fick gå och det tutade när vi skulle börja.

”Nu går tuten. Nu måste vi skynda oss”, sa vi till varandra. Den lät så där redigt skarpt och hördes över hela Skruv.

Servis från 1915.



Servisen Gulli

Storsäljare genom tiderna

Från 1950-talet har flera kända konstnärer formgivit glas vid Skruf. Tidigare var det vanligt att hyttmästarna själva var formgivare till de glas som tillverkades. Servisglas till hushållen var länge en viktig del av Skrufs produktion, liksom på många andra bruk. På 1940-talet riktade sig produktionen mer mot restaurangglas.

När efterfrågan sjönk på servisglas svängde Skruf över produktionen mot mer prydnadsglas. Exporten har under långa tider varit stor, inte minst till England.

Gulli (servisglas)
Corona (servisglas)
Carneval (servisglas)
Munskänken (karaff)
Bellman (servisglas)
Vattenbarometern
Vasen Dagg, tillverkning för Svenskt Tenn.

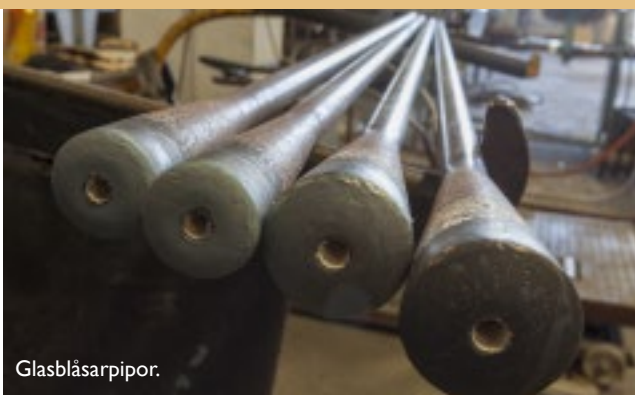
Glasbruks- byggnaden interiör



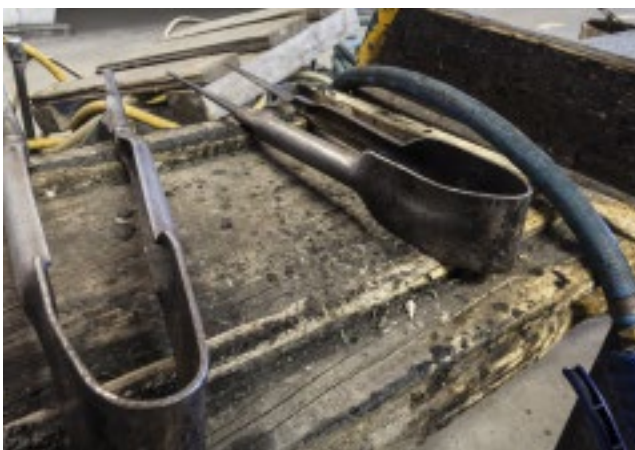
I mängkammren förvarades förstås också sanden som behövdes till glasmassan.



Modern mäng - pellets.



Glasblåsarpipor.



Glasblåsarstol med verktyg.



Glasblåsares verktyg.



Form för blåsning av grappaglas.



Modern ugn.



Välänvänd kylhink.



Arbete i hyttan - 1961

Ett glas blir till

Under full produktion arbetade flera arbetslag – så kallade verkstäder – vid varje ugn. Varje yrkesperson hade sin uppgift. *Anfångaren* ”fångade an” glasmassa ur degeln genom att doppa den ihåliga metallstången, pipan, i den heta glasmassan. *Uppblåsaren* blåste upp glaset på fri hand, eller i en form som *formhållaren* höll i. *Mästaren* fortsatte att bearbeta glaset. *Benmakaren* och *fotmakaren* tillverkade glasets ben och fot av

glasmassa. *Inbäraren* flyttade glaset till kylröret för en långsam avsvälning. På andra sidan röret tog *sprängaren* bort överdelen från glaset, och *kantvärmaren* värmdde kanterna jämna.

Många händer och specialiserade uppgifter var förr ett sätt att snabba upp glastillverkningen. I dag gör en glasblåsare ofta flera av momenten själv.



I mångkammaren förvarades förstås också sanden som behövdes till glasmassan.

Från gråsten till genomskinligt glas

Huvudingrediensen i glasmassa är sand. Sanden smälts långsamt i hög temperatur och stelnar sedan till glas.

Sandblandningen kallas för ”mäng” av det tyska ordet ”Gemenge”, blandning. I sanden blandas ämnen som underlättar smältning och som ger glaset olika egenskaper. Soda sänker till exempel smälttemperaturen. Kalk och blymönja stabiliserar glaset. Olika metaller eller metalloxider kan ge

glaset önskade färgskiftningar. Varje glasbruk har sina egna, hemliga recept till mängen.

Sand direkt ur backen har använts på glasbruk i Småland för att tillverka gröna och bruna buteljer. Men för att få en transparent glasmassa behövs sand av viss kvalitet, som är ren och samtidigt rik på kvarts.

Glasblåsning - olika delar av processen





Glas och hand.



Glasmassan som blir fot kommer på och klipps av.



Hilding Nygren och Bengt Lindstedt och ett nyttillverkat vinglas.



Hilding Nygren och Bengt Lindstedt lägger på glaset som ska bli fot.

Han började som tolvåring

Martin Ny började arbeta i hyttan vid Skrufs glasbruk 1912, då var han bara 12 år gammal. Han fortsatte vid bruket och arbetade under många år som smältare.

Martin berättar om sina första år på bruket:

”Vi fick börja vid fem om morgnarna ibland och slå av ved till askugnarna. Det var när de skulle göra större glas, skålar och sådant. Sedan fick vi tända ugnarna också. Allt skulle vara färdigt innan de andra började. Småpojkar skulle också bära in vatten i hyttan. Då fanns det inga vattenkranar i hyttan, utan allt fick bäras i träspannar.”



Utklädda arbetare - Kristallverkstaden 1967 övre raden: Kurt Karlsson, Kent Karlsson, Lars Lindahl, Göran Book, Arvid Jonasson. Nedre raden: Bengt Edenfalk, Allan Astevall, Ragnar Wallin, Åke Ljungdahl, Lars Hellsten

”Inget lyse hade vi i hyttan. () Men senare satte de in en råoljemotor i maskinrummet och sedan laddade de batterier. De hade ackumulatorbatterier i långa rader. De skulle också ge lyse till disponentbostaden och tre andra bostäder. Disponent Celander släckte om kvällarna innan han gick och lade sig ().”

Texten är ett utdrag ur skriften Skruv, en bygd – ett hantverk.

FAKTA

Engelsmännen bakom facket

I England hade glasbruksarbetarna lyckats skapa hyggliga arbetsförhållanden och skapliga löner genom att organisera sig fackligt under slutet av 1800-talet. Men det billiga svenska glaset hotade framgången. Internationella glasarbetarunionen skickade därför danska företrädare till Sverige som skulle propagera för fackföreningsrörelsen och möjligheterna att förbättra löner och arbetsvillkor.



Gruppfoto på arbetare från 1925.

Tillsammans starka

Fackföreningen vid Skruf's glasbruk bildades 1903 och blev känd för att ta strid. Disponenten Gustaf Landin ville inte tillåta arbetarna att vara medlemmar. Han både hotade med vräkning och stängde arbetarna ute från bruket genom lock-out. Men efter en sex veckor lång konflikt 1907 gav disponenten till sist arbetarna föreningsrätt.

Lönefrågan var en kärnfråga för fackföreningen. Vikande konjunkturer innebar återkommande hot om reducering av

ackorden. Men det fanns mycket kring anställningsförhållandena att arbeta med. Arbetsdagarna var långa. 10 timmar per dag för många, även lördag var arbetsdag. Semestern infördes först i mitten av 1930-talet: sex sammanhängande dagar.

Vill du veta mer?

Bancho bryggeri. www.bancobryggeri.se.

Folkets hus i Skruv. www.folketshusskruv.se.

Glasbranschföreningen. www.gbf.se.

Glasbrukens byggnadskultur. Lotta Lamke, Daniel Melchert.

Länsstyrelsen i Kronobergs län.

Glasriket. <http://www.glasriket.se/sv/kulturen/upplevelser>.

Skrufs glasbruksmuseum. Dokument, sammanställningar och fotografier.

Skruv, en bygd – ett hantverk. I serien Glasriket – människan, miljön, framtiden. Ett studiecirkelprojekt inom ABF och Stensman, Mailis. Bengt Edenfalk. Edition Duvan, 1994.

Svenska Fabriksarbetareförbundet i Kalmar och Kronobergs län 1981.

Skruv. Husen och dess invånare genom åren. Kettie och Gösta Gustavsson.

Likörkaraff med glas
Bengt Edenfalk 1970.



Mängkammarens äldre behållare
för kemikalier



Länsstyrelserna

Kalmar, Kronoberg

Länsstyrelsen i Kalmar län
Besöksadress: Malmrogatan 6, Kalmar
Postadress: Länsstyrelsen, 301 86 KALMAR
Tfn: 010-223 80 00
www.lansstyrelsen.se/kalmar

Länsstyrelsen i Kronobergs län
Besöksadress: Kungsgatan 8, Växjö
Postadress: Länsstyrelsen, 351 86 VÄXJÖ
Tfn: 010-223 70 00
www.lansstyrelsen.se/kronoberg