



Kosta glasbruk

Kulturhistorisk guide i glasbruksmiljö



Länsstyrelserna

Kalmar, Kronoberg

Kosta Glasbruk



Karta över Kosta:

1. Glasshopen och gamla mosaikverkstaden
2. Hyttan
3. Utställningshallen
4. Gamla huvudkontoret
5. Kosta Glascenter
6. Sliperiet och moderna industrilokaler
7. Kontoret i gamla lagerbyggnaden
8. Bruno Mathssons Glashus
9. Långholmen
10. Arbetarbostäder från 1900-talet
11. Musikhuset
12. Bruksgatan med de äldsta arbetarbostäderna
13. Kungsvägen
14. Stenstugan
15. Kosta herrgård
16. Första glashyttans placering
17. Ursprungligt läge för trädgårdsodlingar, idag Kosta Outlet
18. Hembygdsmuseet Gamla Kosta

Copyright © 2015 länsstyrelserna i Kalmar och Kronobergs län

Text: Magdalena Jonsson, Kalmar läns museum

Foto: Magdalena Jonsson och Susann

Johannisson, Kalmar läns museum, om inget annat anges.

Omslagsfoto: Gustav Gunnarsson.

Layout: C/o Lillebil AB

Tryck: TMG Tabergs

ISBN: 978-91-89285-66-8

Dnr: 434-2973-15

Innehåll

Välkommen till Kosta	5	13. Kungsvägen - via Kulla till Karlskrona	23
1. Glasshopen och gamla mosaikverkstaden	7	14. Stenstugan	24
2. Hyttan - glasbrukets hjärta!.....	10	15. Kosta Herrgård	26
3. Utställningshallen	11	16. Första glashyttan – glasrikets ursprung	26
4. Gamla huvudkontoret	13	17. Från trädgårdsodlingar till Kosta Outlet ...	28
5. Kosta Glascenter	14	18. Hembygds museet Gamla Kosta.....	28
6. Sliperiet och moderna industrilokaler	15	Ekeberga socken och Kosta centrum.....	30
7. Kontoret i gamla lagerbyggnaden	16	Den spännande historien om stampen i Högaström	32
8. Bruno Mathssons Glashus	17	Litteraturtips.....	34
9. Långholmen.....	18		
10. Arbetarbostäder från 1900-talet	19		
11. Musikhuset	20		
12. De äldsta arbetarbostäderna i Kosta	21		



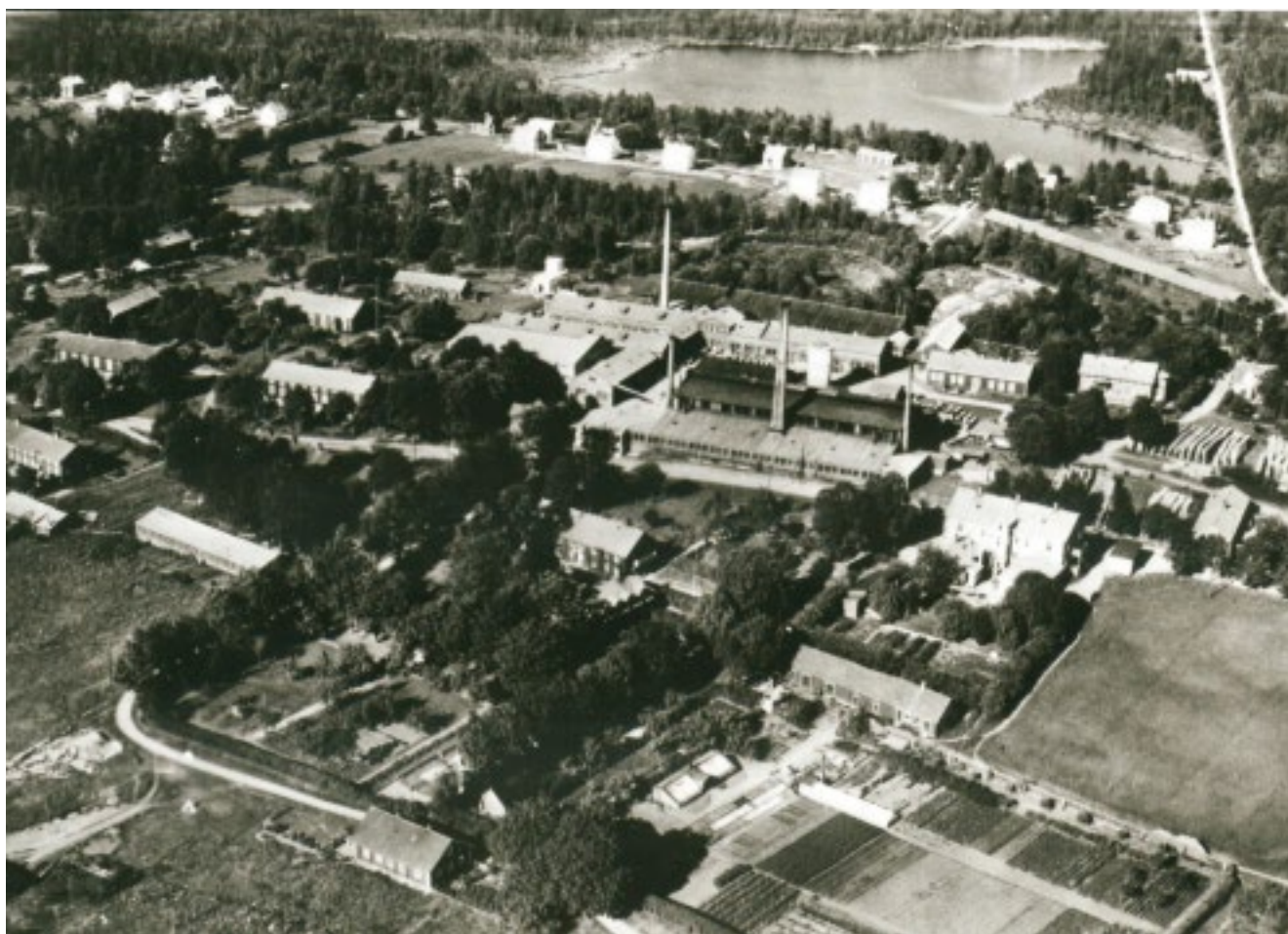
Välkommen till Kosta

Den här skriften är tänkt att användas som en guide för dig som vill gå på upptäcktsfärd bland glasbruksmiljöerna. Varje avsnitt har en siffra som motsvarar en plats på den karta som finns i häftet. Liknande kulturhistoriska guider hittar du även för andra glasbruksorter i det småländska Glasriket. Mycket Nöje!

Genom den plats som idag är Kosta samhälle gick dåtidens E4:an det vill säga Kungsvägen mellan Stockholm och Karlskrona. Karlskrona var i början av 1700-talet landets näst största stad, anlagd 1680. Kungsvägen var därför bättre i ordning här än övriga vägar i området när det gällde snöröjning och underhåll av vägen. Vid vägen, nära det blivande Kosta glasbruk, låg också gästgivargården Kulla. Den var redan känd bland resenärer. Andra fördelar med just den här platsen var tillgången på arbetskraft och att det fanns kvartssten i marker-

na häromkring. Skogen gav bränsle, liksom mossarnas torv, och vattenkraft fanns i närheten.

De båda landshövdingarna i Kalmar och Växjö startade detta som ett gemensamt projekt mitt emellan orterna. Bokstäver i deras namn Koskull och Staël von Holstein bildade det nya namnet Kosta.



Flygfoto över Kosta från 1940-talet. Mitt i bilden ligger hyttan, vilken är den samma som idag. Till höger om hyttan syns staplar av ved till uppvärmning av ugnarna och ångpannan. Nere till höger i bild trädgårdsodlingarna.

I. Glasshopen och gamla mosaikverkstaden

Glasbutiken flyttade in här på 1970-talet. Lokalerna hade tidigare använts för produktionen av Kostalampan och för glasmosaik. Den första försäljningen vid Kosta glasbruk bestod av en ”sekundahylla” som fanns i sliperiet. Där såldes ”2-kronors-glas”.

I caféet, som du passerar på vägen in till glasbutiken, fanns 1961-67 en monteringsverkstad för glasmosaik som tillverkades i Kosta. Tillverkningen var industrialiserad men det krävdes en hel del handarbete för sortering och montering. Flera kvinnor var anställda för att arbeta med glasmosaik. År 1965 arbetade 39 kvinnor med produktionen av glasmosaik. Det var den första verksamhetsgren där kvinnorna i större omfattning var direkt involverade i produktionen. Tidigare hade kvinnor mest arbetat med att tvätta och packa glas. När produktionen av glasmosaik lades ner fick flera av kvinnorna gå vidare i företaget och lärdes upp till slipare eller målare. Produktionen av glasmosaik öppnade på så sätt dörren för kvinnorna till glasbruken.

P-platsen

Din bil står parkerad på det gamla vedupplaget. På denna stora plan var det fullt med ved för i tiden och ett stickspår från järnvägen gick över området. Det gick åt många hästlass och senare lastbillass varje dag för att hålla de höga temperaturer i ugnarna som glasmassan kräver. I perioder med låg-

konjunktur kunde glasarbetarna sysselsättas med vedhuggning i brukets skogar eller med torvupptagning. Torv användes för att elda sliperiets ångpanna som användes fram till 1943. Från slutet av 1950-talet övergick man till att elda med olja för att smälta glasmassan. För det har man även använt sig av el och gasol.

Eric ”Byggarn” Karlsson berättar om ett parkeringsminne:

”På 1940-talet fanns ingen glasbutik på bruket. Den enda kund som kom hit var grevinnan Florence från Huseby järnbruk, utanför Växjö. Hon kom åkande i en stor svart rysk bil – rattad av en privatchaufför i uniform. Utanför på hyttgården låg tunnor med tjära och krossat glas från glasmästerier och restauranger som smältes ner i glasmassan när man skulle göra konservburkar. Här låg också kartonger, tunnor med ister, som användes till smörjning av maskinerna, och mycket mera. Det såg skräpigt ut och var lerigt, och det fanns ingen plan yta att ställa bilen på förutom på vägen. Därför var det ett par gubbar på bruket som fick i uppdrag att göra en parkeringsplats för grevinnans bil. En grusad yta ställdes i ordning och syrener planterades. ”Byggarn” var med och minns hur diskussionen gick: ”- Vi gör 10 parkeringsplatser – så räcker det i vår livstid!” Idag finns ca 150 parkeringsplatser utanför bruket.”

Sedan Eric skrev detta har antalet parkeringsplatser utökats ytterligare. Idag är delar av det gamla vedupplaget bebyggt med en försäljningslokal, byggd 2006.

Mosaik av Sven Pihlström (1912-1993) var anställd som mosaikkonstnär på Kosta glasbruk. Han var en duktig tecknare och mycket skicklig på att framkalla djupverkan i sina mosaikkonstverk.





2. Hyttan - glasbrukets hjärta!

Det är här som den magiska förvandlingen från sand till glas äger rum. Hyttan i Kosta är en av de största i Glasriket. Den har legat här sedan 1840-talet. Då flyttades hyttan upp hit från andra sidan landsvägen, se nr 16. Hyttan är öppen för

besökare. Här har du möjlighet att följa de skickliga glasblåsarna för att se hur den glödande glasmassan förvandlas till vackra glasprodukter.





Entrén till utställningshallen.

3. Utställningshallen

Utställningshallen invigdes i maj 1954 av Gustaf VI Adolf. Huset består av två byggnadskroppar. Den fina glastillbyggnaden, ritad av den världsberömda arkitekten och formgivaren Bruno Mathsson, byggdes 1955. Tillbyggnaden är fint anpassad till den äldre bruna byggnaden som var kontor fram till 1955. Golvet i hallen är lagt av glasmosaik från Kosta, så när du går in här kan du gå på glas!

Vid utställningshallen och utspridda på bruksgården finns flera skulpturer. Ett par exempel är Vicke Lindstrands

glasblåsarpipor och Kjell Engmans skulptur med ljus från 2003. Utanför hyttan står en smidesskulptur som är ritad av glasformgivare Bertil Vallien. Den är smidd av Horst Graf i Boda 1978. I Boda experimenterade man under 1970-talet mycket med smide och smide i kombination med andra material såsom glas och trä. Verksamheten samlades i företaget Boda smide. Gå runt och upptäck skulpturerna som smyckar bruksgården.



Utvalt

Lena Bergström
Evelin Bergström
Åke Brander
Kersti Brander
Nelli Engström
Stina Engström
Bibi Engström
Stina Engström
Lena Engström
Lena Engström
Stina Engström
Stina Engström
Stina Engström

Örebro 2014

Utställningshallens interiör.



Det gamla brukskontoret som idag är integrerad med utställningshallen.

4. Gamla huvudkontoret

Brukskontoret har under lång tid, ända fram till 1990 då företaget slogs ihop med Orrefors, varit en mycket viktig plats, eftersom bolagets chef hade sitt kontor här. Så hade det varit ända sedan "Åforsgruppen" ägde Kosta från 1950-talet och under Kosta Boda AB:s tid. Huset byggdes redan 1758 som en lagerbyggnad. Den användes också en period som bruks-handel och etsverkstad. Här inrymdes den stora Pantografen. Det var en ritmaskin som kunde rita likadant mönster på 24

glas samtidigt. Pantografen finns bevarad och håller på att monteras upp som museiföremål i Bergdala. Därefter flyttade verksamheten med att frosta glas in i byggnaden. Under 1940-talet gjordes frostade glas genom att lim penslades på och brändes i särskilda ugnar. Dessa ugnar revs när huset började användas som kontor 1955. Kontorsflytten gjordes då delar av gamla kontoret byggdes om till utställningshall.



5. Kosta Glascenter

Den här tegelbyggnaden uppfördes omkring 1902. År 1976-77 byggdes huset till mot öster för en stor vanna som var tänkt för att producera glasmassa för en större produktion. Det blev den sjunde hyttan som byggdes här i Kosta. Hyttan invigdes av kung Karl XVI Gustaf 1978. I byggnaden hade senare Glasskolan sin verksamhet. Under ett par årtionden utbildades unga glasblåsare från Sverige och andra länder. Från och med 2010 antogs inga nya elever till skolan. Verksamheten fasades ut och Riksglasskolan i Orrefors övertog

hela ansvaret för glasutbildningen. Parallellt med Glasskolans verksamhet användes lokalen i Kosta också för de populära hyttsills-arrangemangen. Sedan Glasskolan flyttade ut har den verksamheten utökats och kompletterats med prova-på-verksamhet och föreläsningar. Verksamheten kallas idag Kosta Glascenter. Här ordnas kurser för den som vill lära sig att blåsa glas. Intresserade kan få prova på att blåsa sitt eget glas under ledning av kunniga glasblåsare.

6. Sliperiet och moderna industrilokaler

Här ligger brukets sliperi. Det uppfördes efter en brand 1901. För att få kraft till anläggningen fanns en mycket stor ångmaskin och ångpanna. Vid ångmaskinen fanns ett ca 2 meter stort drivhjul, som drev en huvudrem, som var 50 cm bred och 75 meter lång! I varje sliperilokal gick liggande ledningar i taket och från dem remmar ner till varje enskild slipskiva. För att driva planskivorna fanns lodräta axlar som vilade på en punkt där en femöring lades som skydd mot slitaget nedåt. När sliperiets verksamhet var som mest omfattande fanns här plats för 250 slipare. Ångpannan eldades med torv. Transmissionssystemet är idag borta och ångmaskinen såldes till en snickerifabrik i Lenhovda. Byggnaden används än idag som sliperi, men också till andra verksamheter såsom till exempel syning av glas.



Slipning av glas pågår i gamla sliperiet. Kraften kom från en mycket stor ångmaskin och överfördes via remmar till varje sliperimaskin.



7. Kontoret i gamla lagerbyggnaden

Huset byggdes 1946 som en tre våningar hög lagerbyggnad för färdigt glas. Fram till 1948 gick ett stickspår från järnvägen fram hit. Detta löpte längs med hela hyttan. På så sätt kunde man lättare transportera ut de färdiga glasprodukterna. Under 1970-talet hade konstnären Göran Wärff sin ateljé här. Senare byggdes huset om till kontor.



Ruth, Dick och Per-Gunnar Fagelund i en av lägenheterna i samband med pressvisningen 1956. Möblerna kommer från Emmaboda Möbelfabrik. Foto: Gösta Glase, Källa: Nordiska museet



Thyra Ernstsson fotograferad i köket 1958. Genom fönstret tittar dottern Inga in och på bänken sitter Britt. Foto: Gösta Glase, Källa: Nordiska museet

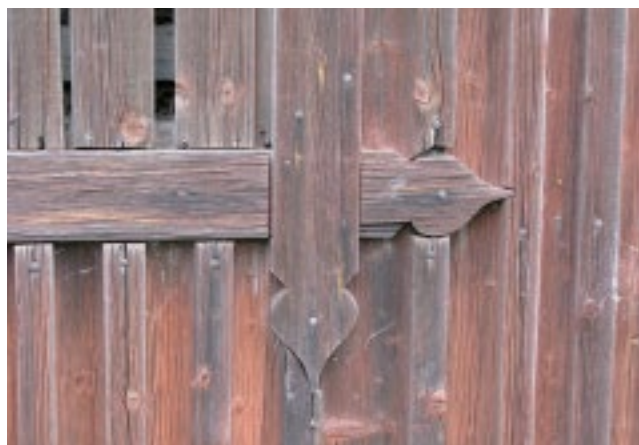
8. Bruno Mathssons Glashus

Att ordna bostäder för arbetarna på glasbruket var under lång tid en viktig angelägenhet för företaget. Bra bostäder lockade förhoppningsvis de bästa glasarbetarna. De sista bostäder som Kosta glasbruk byggde åt sina anställda var det så kallade Glashuset. Det är fem stycken lägenheter i rad på det gamla spårområdet där smalspåret mot Målerås och Lessebo nådde Kosta. Än idag finns en semafor kvar som minner om den här tiden i platsens historia. Smalspåret avvecklades med början 1931 när persontrafiken lades ner. Spåret mot Målerås revs upp 1934 och mot Lessebo 1948.

Glashuset ritades av den kände arkitekten och möbelformgivaren Bruno Mathsson. Han hade engagerats av Kosta glasbruk för att bygga brukets nya utställningshall som stod klar 1955, se nr 3. Utformningen och de tekniska lösningarna i huset gjorde att det blev mycket uppmärksammat då det byggdes. Fönstren var isolerglas med en konstruktion som Mathsson utvecklat och tagit patent på under namnet Bruno-pane. Huset hade golvvärme där värmeslingorna var inlagda

i den gjutna plattan på mark. Golven i vardagsrum, kök och badrum samt delar av fasaden var belagda med glasmosaik som tillverkades på Kosta glasbruk. Lägenheterna blev mycket omtyckta av dem som bodde i dem.

År 1987 började glasbruket avveckla sitt innehav i alla fastigheter som inte behövdes för glasproduktionen. Glashuset såldes till ett fastighetsbolag. Det blev början till en period av ägarbyten och vanvård. År 2004 fattade Miljödomstolen beslut om expropriering och Lessebo kommun kunde ta över ansvaret. Huset byggnadsminnesförklarades och ett omfattande arbete inleddes med att återge det dess ursprungliga glans. Fyra år senare kunde huset återinvigas. Tre lägenheter var inredda stipendielägenheter, en var en visningslägenhet som möblerats med Bruno Mathssons möbler och en var konferenslokal. Den som vill veta mer om Bruno Mathssons glashus och hur man gick tillväga vid renovering 2005-2006 kan läsa mera i den skrift om byggnadsminnet som Länsstyrelsen i Kronobergs län låtit ta fram.



9. Långholmen

Denna ståtliga byggnad, 120 meter lång, kan man kalla Glasrikets första "centrallager". Byggnaden följer järnvägen, som gick längs hela ena långsidan. Lastning och lossning skedde direkt från lastkajen. Namnet Långholmen kommer från det beryktade fängelset i Stockholm. Här samlades och lagrades produkter från de glasbruk som i början av 1900-talet tillhörde samarbetsorganisationen AB Svenska Kristallglasbruken. Byggnaden användes också under andra världskriget för att lagra konserverburkar av glas som under den tiden var en stor produkt för glasbruken. Det var ingen trevlig arbetsmiljö för dem som arbetade på lagret. Byggnaden var dragig och kall. Det enda utrymme där man kunde värma sig var ett ombonat rum som fungerade som kontor.



Glasrikets första "centrallager" Långholmen fick namn efter det kända fängelset i Stockholm. Namnet kom av de usla arbetsförhållandena i byggnaden.



10. Arbetarbostäder från 1900-talet

Här ligger en lång rad arbetarbostäder som byggdes på 1940-talet. I motsats till de äldre arbetarbostäder som finns kvar i närheten av Kosta Glasbruk var dessa för sin tid mycket moderna. De hade nämligen badrum, centralvärme och radiatorer med vattenburen värme och kök med rinnande varmt och kallt vatten. I varje hus fanns två lägenheter om tre rum och kök. Det fanns också stor källare med tvättstugor i dessa hus. Det var naturligtvis en enorm standardhöjning. De som särskilt kom att märka det var kvinnorna som stod för hushållsarbetet. Att slippa hämta och värma vatten, bära ut slaskvatten och att tvätta utomhus revolutionerade hushållsarbetet. Tiden som behövdes för att sköta ett hem minskade och det innebar att kvinnorna kunde gå ut i arbetslivet.

Arkitektoniskt är husen byggda med funkisstilen (funktionalism) som inspiration, inte i riktig funkisstil. Husen har sadeltak i stället för platta tak, fönster mitt på fasad i stället för i hörn och inte så mycket glas och ljus som funkisen eftersträ-

vade. Man kan säga att stilen är en anpassning till traditionella byggmetoder. Eric Karlsson var byggmästare. De första husen i denna stil uppfördes i Åfors från 1939 och framåt. Därefter ville bruksägaren Eric Åfors ha likadana hus också i Kosta och vid Glasverket i Emmaboda. Samtliga hus var ursprungligen reveterade och ”vitkalkade”. Idag finns ett fåtal putsade hus kvar medan majoriteten har klänts med brädpanel.

Längs Fjällbodagatan finns exempel på så kallade Egna hem. De äldsta byggdes på 1890-talet. Då fick arbetarna på bruket köpa tomt av företaget och amortera köpet. De flesta husen utmed gatan är från 1930- och 1940-talen.

När du fortsätter din promenad ut till stora vägen kommer du att få se exempel på de äldsta arbetarbostäderna i Kosta (nr 12), och i hela Glasriket. Du kommer också att se villor från sent 1900-tal. Då var inte längre bruket delaktigt i bostadsbyggandet.

11. Musikhuset

Musiklivet har en lång tradition i Kosta. Musikkåren är den äldsta bruksmusikkåren i Glasriket. Den startade 1873. Vid olika tillfällen under året kunde musikkåren förgylla tillställningar såsom midsommar, 1:a maj, nyår m m. Man övade i olika tillfälliga lokaler. Till slut önskade sig musikkåren en egen övningslokal. Bruket skänkte marken och samhällsborna ställde

upp och man hjälptes åt att bygga musikhuset. Det var klart och kunde invigas 1948. Sedan dess har det varit till stor nytta och betydelse i Kosta. Än idag har musikkåren huset som sin samlingslokal och varje valborgsmässoafton håller man konsert från trappan.



Musikhuset i Kosta är det enda i sitt slag i Glasriket.



Arbetarbostäder från 1700-talet. Från början bodde varje familj i ett rum. Varje stuga hade fyra rum. Det bodde alltså fyra familjer i varje stuga oavsett hur stor varje familj var. Kokspis fanns i alla rum och skafferier i förstugan. På tomten fanns också jordkällare.

12. De äldsta arbetarbostäderna i Kosta

På båda sidor om den norra delen av Stora vägen som går genom hela samhället finns arbetarbostäder. De äldsta ligger på östra sidan av Stora vägen. Den platsen började bebyggas i mitten av 1700-talet. I en bruksbok från 1757 omnämns att tre stugor har flyttats till en plats ”på sidan wid måsen (mossen) nedanför landsvägen”. 1760 uppfördes ytterligare fem stugor ”av gammalt virke”, vilket antyder att virket var omhändertaget från någon äldre byggnad. I en beskrivning av bruket 1770

omnämns de åtta stugorna som var ”avsedda för sämre hyttfolk och bruksdrängar”. Stugorna byggdes om 1810 och fick då det utseende som de i princip har kvar än idag. Då fick de lite bättre standard och fler yrkesgrupper fick bo här som till exempel snickare och smeder. Dessa yrkesmän behövdes vid glasbruk som nästan var självförsörjande under 1800-talet.

Under 1800-talet bodde tre eller fyra familjer i var och en av dessa små stugor! De hade bara ett rum med spis var



Uthus till de gamla arbetarbostäderna.

och ett skafferi i den gemensamma förstugan. Så bodde varje familj oavsett hur många man var i familjen. Därtill utökades ofta familjerna under veckorna med inneboende hyttpojkar och kostkarlar som genom hyran de betalade bidrog till hushållet. Det är mycket svårt för oss att föreställa sig dåtidens bostadsstandard.

Alla stugor hade varsitt eget namn: Nineve, Jerusalem, Päfelund, Betlehem, Tellelund, Babylon, Snettin och Vitabäck. Vitabäck var under lång tid bostad för brukets smeder. Det fick därför efter hand namnet Svartabäck. Man vet inte säkert när och varför dessa namn tillkom, men troligen var det folkhumorn som döpte dem. Det är omvittnat att glasarbetarna gärna underhöll varandra med lustigheter. De levde ju också mycket nära varandra eftersom de bodde och arbetade på samma ställe.

Varje familj hade en egen hushållsgris och ett eget potatisland. Några små uthus och jordkällare finns kvar idag som minnen över denna epok. Bostadshusen har sina dörrar vända mot ”baksidan”, från Stora vägen. Man tror att det beror på att glasbruket inte ville att grismat, slaskhinkar och annat skräpigt skulle synas mot landsvägen. Alla hus är idag privata bostäder.

I backen upp mot glasbruket, på båda sidor om Stora vägen, ligger flera stora byggnader som varit arbetarkaserner för glasarbetare. Titta särskilt på de skickligt murade källarvalven som syns i en del av husgrunderna. De här kasernerna rymde under 1800-talet många familjer. Idag är de lägenheter.

13. Kungsvägen - via Kulla till Karlskrona

Stora vägen genom Kosta samhälle är en väg som anlades på 1600-talet. Den kallades tidigare för ”Kungsvägen” och gick mellan Stockholm och Karlskrona. I början av 1700-talet var Karlskrona Sveriges tredje största stad och bas för den svenska flottan. Förutom att vägsträckningen idag är densamma genom Kosta samhälle, finns lämningar i form av ekar, stenmurar, milstolpar och vägstenar. På denna väg färdades inte bara oxdragna bondvagnar med förnödenheter utan även rikets herrar, ryttare med viktiga depescher och truppavdelningar. De flesta rastade och bytte hästar på Kulla gästgivargård som tillkom i samband med anläggandet av ”Kungsvägen” på 1680-talet. Ur Kullas historia kan nämnas att Kosta Glasbruks stora invigningsfest hölls här i juli 1742. Byggnaderna som finns idag är inte ursprungliga sedan 1680-talet, men ligger på samma plats. Kulla gästgiveri ligger utanför broschyrens karta. Du hittar det genom att från väg 28 svänga mot Gräsno, nära den norra infarten till Kosta.

Kungsvägen fortsatte söderut förbi Eriksmåla gästgiveri och marknadsplatsen, längs Lyckebyån och förbi det som idag är Johansfors glasbruk. Därefter vidare förbi Lindås med gästgiveriet Emmabo, Kyrkeby brännvinsbränneri utanför Vissefjärda, Klättorps by och ner till gränsen mot Blekinge.

14. Stenstugan

Stenstugan byggdes som sliperi 1859. Då först kunde man överge sliperiet vid Catrinefors/Krossen som låg vid ett vattendrag väster om Kosta och man slapp de tidskrävande och omständliga transporterna. Det nya sliperiet i Stenstugan drevs av ångkraft. Mellan 1893-1959 användes utrymmet som degelverkstad. Här tillverkade man de stora lerdeglar som man använder för att smälta glasmassan i. Deglar av lera används än idag. På övervåningen fanns tre lägenheter. Byggnaden har senare använts för utställningar och konserter. 2014 användes byggnaden som krukmakeri och antikaffär. Lägg märke till den ovanliga byggtekniken. Trots att Smålands inland är fullt med sten, är det ovanligt med massiva stenhus. Tegelstenar användes på de ställen där det krävdes särskild noggrannhet. Idag utgör de ett dekorativt inslag.

Eftersom efterfrågan på glas ökade i slutet av 1800-talet, lät Kosta glasbruk 1897 bygga en liten hytta i Johanstorp, en bit norr om Kosta. Bruket hade haft en hytta här tidigare som hade lagts ner. Nu återuppstod den igen. All tillverkning av flaskor och billigt glas förlades hit, medan det ”finare” glaset var förbehållet Kosta. Men just slipat glas var mycket efterfrågat. Trots att man i Kosta hade 20 slipstolar i det nya sliperiet i Stenstugan, hade man svårt att mätta marknaden. Därför anlades med tiden också ett sliperi i Johanstorp. Sliperiet i Johanstorp levde vidare ända till 1932, även sedan hyttan där stängts 1910. Johanstorp ligger norr om Kosta och väg 31, mellan sjöarna Lången och Möckeln.



Stenstugan, före detta sliperi.



15. Kosta Herrgård

Kosta Herrgård, brukets två våningar höga karaktärsbyggnad, uppfördes 1758. Fönsterglas tillverkades på Kosta glasbruk och det gick åt 120 små fönsterrutor. Väggmålningarna i nedre hallen målades av en lokal bondemålare, Peter Edberg från Lövsjö. Flygelbyggnaden uppfördes som inspektorsbostad 1781.

Prominenta gäster i mitten på 1800-talet var bland andra kung Karl XIV Johan och drottning Desirée. Herrgården tjänstgjorde under 1800-talet som bostad för brukets chefsfamiljer och som kontor. År 1890 flyttades brukskontoret till bruksgården (nr 4). Herrgården byggdes om 1927 efter rit-

ningar av Stockholmsarkitekten Elis Bergh. Han blev därefter brukets ledande konstnär åren 1927-1953. Sitt nuvarande utseende fick herrgården 1957. Då togs ritningarna fram av arkitekten Bent Jörgensen, Växjö. Herrgården används från 1960-talet för brukets representation. Sedan 2008 är huset privatbostad.

I herrgården installerades på 1950-talet Kostas första frysbox. En ny tid hade därmed börjat och konservburkarna i glas, som varit en stor produkt vid Kosta glasbruk, minskade i betydelse.

16. Första glashyttan – glasrikets ursprung

Här byggdes Kostas första glashytta 1742. Vid en arkeologisk utgrävning av platsen som gjordes 2006 hittade man den första hyttans ugnsbotten. Det finns idag inga synliga spår av hyttan.

Det var Anders Koskull, landshövding i Kronobergs län, och George Bogislaus Staël von Holstein, landshövding i Kalmar län, som grundade glasbruket. Tanken var att det skulle sätta fart på landets svaga näringsliv. Glasblåsarna hämtades hit från Tyskland. Flera var med om att bygga och starta upp hyttan. Till exempel Johan Christofer Scheutz, som kom till Sverige och Kosta 1741. Hans familj kunde med tiden stoltsera med hela sex generationer glasblåsarmästare verksamma i Kosta! På 1840-talet flyttade hyttan till sin nuvarande plats, se nr 2.

Den första produktionen vid bruket var säkert mycket blygsam och hantverksmässig. I hembygdsmuseet Gamla Kosta, se nr 18, kan du idag se den stora mortel som från början användes för att krossa kvartssten till pulver. Kvarts är en

av råvarorna som behövs för att tillverka glas. Detta var innan man hade börjat använda kvartssand. Den vita kvartsstenen fanns att bryta i markerna runt Kosta, till exempel vid Visjön. Kiselstenen bröts för hand och bars i korgar genom skogen. Brytningen och transporten var ett slitsamt arbete. Ofta deltog hela familjer. Man fick betalt efter vägning på bruket. Kosta glasbruk förbrukade ännu vid mitten av 1800-talet 60 – 70 ton kvartssten årligen.

Produktionen vid Kosta glasbruk bestod i början av främst fönsterglas, buteljer och brännvinsglas. Vill du se glas från den här tiden kan du besöka museet Gamla Kosta, se nr 18, The Glas Factory i Boda eller Smålands museum i Växjö. Eftersom det inte fanns vattenkraft inne i Kosta, nyttjade man från början vattenkraft i Högaström. Denna spännande historia kan du läsa mer om i slutet av denna guide.



I förgrunden låg Kostas första glashytta. Herrgården i bakgrunden byggdes intill. Hyttan flyttades härifrån på 1840-talet. Genom träden anas den nya hyttans skorsten.

17. Från trädgårdsodlingar till Kosta Outlet

Ett stort område öster om herrgården, se äldre flygfoto, har varit odlat. Närmast herrgården fanns stora trädgårdsodlingar med grönsaker, bär, frukt och blommor som behövdes i hushållet. I växthusen odlades exotiska växter. Det mesta förbrukades på gården men en del såldes. Längre bort från herrgården låg jordbruksmarken. Under 1800-talet var mindre orter, liksom den omgivande landsbygden, till stor del självförsörjande.

I backen från glashyttan ner mot de gamla grönsaksodlingarna låg under 1980-talet en vattenrutschbana som lockade hit barn och vuxna från när och fjärran.

Jordbruket som hörde till Kosta glasbruk var stort, men idag är trädgårdsodlingarna och ekonomibygnaderna borta. Den gamla trädgården bebyggdes i början av 2000-talet med en stor byggnad för Kosta Outlet. Kring byggnaden iordningställdes asfalterade parkeringsplatser. En av de äldre arrendebostäderna, idag mellan Kosta Outlet och Kosta Art Hotell, finns kvar men har byggts om. Här öppnade 2014 ett våffelkonditori.

18. Hembygds museet Gamla Kosta

Med stor entusiasm, kunskap och ideellt arbete har medlemmar i Ekeberga hembygdsförening skapat denna miljö och kunskapsbank. Sedan 1971 har man hållit till i det grönmålade huset som är byggt 1887. Husets äldsta delar byggdes av jägmästare Axel Hummel som 1887 blev anställd för att sköta brukets skogar och som senare blev verkställande direktör för glasbruket.

Museets utställning berättar om äldre tiders glastillverkning, om den manuella utvinningen och användningen av kvartssten, om järnvägens betydelse i Kosta, om konstnären Sven Pihlström och hans mosaikverk samt om livet förr. Här finns också en stor samling av gammalt glas samt ett omfattande hembygdsarkiv. Föreningen anordnar olika aktiviteter och säljer böcker om Kosta. Du är också välkommen att slå dig ner en stund i trädgården eller i den fina musikpaviljongen. Museet har öppet sommartid.

Hembygds museet Gamla Kosta.
Foto: Gustav Gunnarsson.



Ekeberga socken och Kosta centrum

Vid den södra infarten till Kosta samhälle ligger Ekeberga kyrka som är centrum i Ekeberga socken. Socknen har medeltida anor. Söder om den nuvarande kyrkan byggdes under medeltiden en träkyrka som användes fram till början av 1800-talet. Med landets stora befolkningstillväxt i början av 1800-talet blev den för trång och ny kyrka byggdes 1824-26. Eftersom Ekeberga var en utpräglad skogsbygd, sökte man och fick dispens för att låta bygga sin nya kyrka i trä. Den nya kyrkan uppfördes i liggtimmer med panel och taket täcktes med spån. Redan 1868 reveterades kyrkan. På kyrkogården finns ett ovanligt gravmonument över familjerna Wickenberg och Angerstein som ägde Kosta glasbruk i slutet av 1700-talet och början av 1800-talet.

Mellan Ekeberga kyrka och Kosta glasbruk ligger centrum i samhället Kosta. Här finns livsmedelsaffär, Folkets hus och det före detta kommunhuset i Ekeberga. Folkets park och Folkets hus hade sin grund i en förening som bildades 1909. Det dröjde dock till 1920 innan man bestämde sig för att hyra en tomt och började bygga Folkets park. Fyra år senare började man bygga ortens första Folkets hus. Det stod klart 1925. Verksamheten med danser, teater, operetter, föreläsningar och möte blev mycket populär. Men 1936, i samband med utbyggnaden av danshallen, brann huset ner. Snabbt byggdes ett nytt Folkets hus efter ritningar av Sture Ekström. Det är den byggnad som idag är Folkets hus. Sitt nuvarande utseende fick huset i samband med en renovering 1975.



Folkets park i Kosta.



F d kommunhuset i Ekeberga, beläget i Kosta.

Söder om Folkets hus, en bit in från Stora vägen, ligger Kosta kommunhus. Den vita byggnaden med sitt tak som sluttar in mot byggnadens centrum ritades av arkitekten Börje Wecke 1960. En av väggarna vid entrén pryds av en glasmosaik som

föreställer arbetet i hyttan. Den är ritad av konstnären Sven Pihlström och gjordes av mosaik som producerades på Kosta glasbruk.

Den spännande historien om stampen i Högaström

Där glasbruket i Kosta anlagts fanns ingen vattenkraft. Därför blev utnyttjandet av det lilla vattenfallet i Högaström avgörande för Kostas uppbyggnadsskede. Högaström ligger utmed Lyckebyån söder om Kosta, i södra delen av Stampasjön. Härifrån fick man sågat virke till de nya byggnaderna, mjöl till glasarbetarna och krossad kvartssten till glassmältningen. Från 1920-talet också elektrisk kraft.

När Kosta Glasbruk anlades 1742 fanns vid Högaström en bristfällig hålldamm och två små ”squalteqvarna”, det vill säga skvaltkvarnar, i dåligt skick, varav en drev en mjölkvarn och den andra en sågkvarn. De var placerade på samma ställe som senare byggda kvarnar. Eftersom den befintliga anläggningen inte ansågs täcka behovet av sågat virke som skulle användas till den nya glashyttans fabriks- och bostadsbyggnader, påbörjades redan 1742 en ombyggnad. Mjöl för de anställda var också en förutsättning för att driften skulle komma igång och därför installerades en kvarn. De första åren sköttes driften av brukets eget folk, men från 1745 anställdes en mjölnare, som även skötte sågning och stampning.

Åren 1744-45 uppfördes en särskild byggnad för stampen med sex stenar, varav fyra för krossning av kvartssten till glastillverkningen och två för stampning av kläde. Klädet kom från Staël von Holtsteins klädesfabrik Calmar Vapen i Kalmar och valkades här. Senare användes stampen för stampning av vadmal. Klädestillverkningen upphörde 1747.

Sedan en ny anläggning anlagts på 1840-talet väster om Kosta, vid Catrinefors eller Krossen som platsen också kallades, flyttades en del av krossningen dit. Vid Högaström installerades år 1920 en elektrisk kraftstation i anslutning till kvarnbyggnaden. Denna levererade ström till glasbruket i 30 år, och blev den sista kraft som togs här vid Högaström. Då hade platsen varit glasbrukets kraftkälla i mer än 200 år. Idag återstår ett par byggnader, dammar och ett litet vattenfall. Det krävs fantasi för att se storheten i denna plats, som en gång var avgörande för uppbyggnaden och utvecklingen av Kosta glasbruk. Husen här är idag privata, så gör ditt besök med respekt.



Kvarnmiljön Högaström vid Lyckebyån. Även glasbruken i Transjö, Åfors och Johansfors hämtade kraft från Lyckebyån. Teckning av Kilian Zol, 1848.

Del av fördämningen till den dammanläggning
som byggdes vid Högaström.



Litteraturtips

Hemma på Kosta, I Glasriket, Människan - miljön - Framtiden, 1982

Ekeberga hembygdsförenings årsskrifter

Gunnel Holmér, 2009: Kosta glasbruk - en etnisk smältdegel. Arbete och arbetskraftsinvandring 1943-1973.

Kosta glasbruk 1742-1942. Jubileumsskrift utgiven av Kosta Glasbruk med anledning av dess 200-åriga verksamhet. Redaktör Jan Erik Anderbjörk, 1942.

Kosta 250 år. En jubileumsskrift. Redaktör Margareta Artéus. Kosta Boda, 1992.

Mikael Ottosson, 1999: Sohlberg och Surdegen. Sociala relationer på Kosta Glasbruk 1820 -1880.





Länsstyrelserna

Kalmar, Kronoberg

Länsstyrelsen i Kalmar län
Besöksadress: Malmbrogatan 6, Kalmar
Postadress: Länsstyrelsen, 301 86 KALMAR
Tfn: 010-223 80 00
www.lansstyrelsen.se/kalmar

Länsstyrelsen i Kronobergs län
Besöksadress: Kungsgatan 8, Växjö
Postadress: Länsstyrelsen, 351 86 VÄXJÖ
Tfn: 010-223 70 00
www.lansstyrelsen.se/kronoberg