



Gullaskrufs glasbruk

Kulturhistorisk guide i glasbruksmiljö



Länsstyrelserna

Kalmar, Kronoberg



Karta över Gullaskruf

- | | | |
|--------------------------------------|---|---|
| 1. Hyttan | 12. Södra Kasernen | 23. Fridhem |
| 2. Sliperi och mycket mera | 13. Åhuset | 24. Swärds måleri |
| 3. Måleri och syraverkstad | 14. Järnvägen | 25. Grönqvists |
| 4. Kontoret | 15. Stenvallarna | 26. Bryggeriet |
| 5. Sandbod | 16. Perssons café och Willköls Wårdshus | 27. Stenbergs villa |
| 6. Gamla sekundamagasinet | 17. Konsum | 28. Stensborg 1; f d sågplan |
| 7. Gamla lagret, packboden | 18. Gästgivargården | 29. Stensborg 1; villan |
| 8. Smedjan | 19. Arbetarbostäder | 30. Stensborg 2; arrest och sparbank |
| 9. Degelkrossen | 20. Folkets Hus | 31. Erlandssons smedja och Adolfssons cykelverkstad |
| 10. Gamla degelkammaren och lådboden | 21. Nathanael Adolfssons smedja | 32. Granliden |
| 11. Norra Kasernen | 22. Villåsen | |

Innehåll

Välkommen till Gullaskruf	5	18. Gästgivargården.....	24
1. Hyttan	6	19. Arbetarbostäder.....	25
2. Sliperi och mycket mera	8	20. Folkets hus	26
3. Måleri och syraverkstad	10	21. Nathanael Adolfssons smedja.....	28
4. Kontoret.....	11	22 och 23. Villåsen och Fridhem.....	28
5. Sandbod.....	12	24. Swärds måleri	28
6. Gamla sekundamagasinet	12	25. Grönqvists.....	29
7. Gamla lagret, packboden	13	26. Bryggeriet.....	30
8. Smedjan	14	27. Stenbergs villa	31
9. Degelkrossen	15	28, 29. Stensborg 1; sågplan och villa	32
10. Gamla degelkammaren och lådboden.....	16	30. Stensborg 2; Arrest och sparbank.....	33
11 och 12. Norra och Södra Kasernen	17	31. Erlandssons smedja och Adolfssons cykelverkstad..	34
13. Åhuset.....	18	32. Granliden.....	35
14. Järnvägen	19	Gullaskruf's glasbruk.....	37
15. Stenvallarna.....	20	Filminspelning i Gullaskruf	38
16. Perssons café och Willköls Wårdshus	22	Formgivare vid Gullaskruf.....	40
17. Konsum	23	Vill du veta mer?	43

Copyright © 2018 Länsstyrelserna i Kalmar och Kronobergs län
 Författare: Magdalena Jonsson Kalmar läns museum, med hjälp av
 Elsie Gustafsson, Raoul Karlsson, Kurt Holmström och Dick Måard.
 Foto: Kalmar läns museum, om inget annat anges.
 Foto framsida: Raoul Karlsson, ur egen samling. Opalinvaser från
 1952, formgivna av Arthur Percy.

Foto baksida: Lotta Lamke, Länsstyrelsen Kalmar län.
 ISBN: 978-91-975551-4-2
 Dnr: 430-1406-18
 Layout: Adshape AB
 Tryck: Larsson Offsettryck AB



Välkommen till Gullaskruff

Det här materialet är tänkt att användas som en guide för dig som vill gå på upptäcktsfärd bland glasbruksmiljöerna. Varje avsnitt har en siffra som motsvarar en plats på kartan längst fram i häftet. Liknande guideskrifter finns för flera orter i Glasriket. Så känn dig välkommen att upptäcka Glasrikets rika kulturarv, men tänk på att många av byggnaderna är privatägda. Mycket nöje!

Gullaskruffs glasbruk grundades 1893 av greve Axel Emil Lewenhaupt på Gullaskruffs säteri. Hyttan stod troligen klar år 1895, varvid tillverkningen av fönsterglas kunde inledas. Mekaniseringen av fönsterglastillverkningen på andra håll ledde till att verksamheten lades ner 1921. Bruket återstartade 1927, nu som ett småglasbruk, och hade sin storhetstid från 1930 till slutet av 1950-talet. Glasbruket var avgörande för samhället Gullaskruffs framväxt. Gullaskruff är en del av Hälleberga socken och bygdens historia finns väl dokumenterad genom föreningen Dokumentation i Glasbruksbygd.



Gullaskrufs glasbruk, hyttan.

I. Hyttan

Nuvarande hyttan i Gullaskruf byggdes 1946 under William Stenbergs tid. På 1950-talet producerades här 5000–6000 glasföremål varje dag. Under brukets storhetstid på 1930- till 1950-talet fanns det fyra verkstäder i hyttan. I två av verkstäderna blåstes glas och här arbetade mästare, benmakare, uppblåsare, anfångare, benanfångare, fotanfångare och inbärare. I en verkstad

tillverkade pressglas. Här arbetade mästare, iläggare, tryckare, tre värmare och inbärare. Den sista av de fyra verkstäderna arbetade omväxlande med blåst glas och pressglas. 1959 blev alla ugnarna oljeeldade och Gullaskruf blev det första glasbruket som slutade elda sina ugnar med ved och torv.

I hyttbyggnadens östra del var mängkammaren inredd. Här



I hyttan på 1950-talet. Källa: Elsie Gustafssons samling.

blandades sand och andra råvaror som sedan smältes till glas. Varje glasbruk hade sina egna recept på glasmassa. I källaren under mängkammaren fanns sedan 1943 duschar och bastu för de anställda. Byggnadens västra del inrymde på 1950-talet lager och packbod. I den södra delen fanns formverkstaden där de träformor som användes för att blåsa glas tillverkades.

Den nuvarande hyttan har haft två föregångare på platsen. Den första byggdes 1893–1895 då bruket anlades men brann ner 1912. Den ersattes av en hytta byggd av korrugerad plåt. Denna användes under fönsterglasbrukets sista tid och av William Stenberg då produktionen av småglas startades 1927.



Sliperiet, degelkammaren, garage och tvättstuga.

2. Sliperi och mycket mera

Detta har varit glasbrukets sliperi. Byggnadsdelen uppfördes 1934 och byggdes samman med hyttan någon gång mellan 1950 och 1969. I lokalen fanns också sprängmaskinen som sprängde bort kappan, det vill säga överflödigt glas, på glas som blåsts i en form. En tunn linje ristades i glaset och när linjen värmdes släppte kappan. Här fanns också utrymmen för att diska, syna och packas glas. Sliperiverkstaden var en viktig del av bruket. I början av 1900-talet var glas dekorerat med slipad

dekor mycket populärt. I och med funkisens genombrott vid Stockholmsmässan 1930 blev dock slipat glas omodernt och många slipare förlorade jobbet runt om i Glasriket. Vid Gullaskruf var prismor till kristallkronor en viktig anledning till att man satsade på sliperiet vid den här tiden.

Sliperiet byggdes till mot söder 1950 och i den nya delen inreddes degelkammaren där deglarna av lera tillverkades. Degeln ställdes i ugnen och i den smältes mängen, blandningen

I Glasriket

Varje glasbruk hade i början av 1900-talet egen tillverkning av deglar. Nordens sista kvarvarande degelverkstad låg länge i Orrefors, men flyttades år 2016 till Kosta.

av olika ingredienser, som när den smälte blev till glas. Ur degeln hämtade glasblåsaren glasmassa på pipan. Att tillverka en degel är ett hantverk som kräver tid och tålamod. Lera bearbetas och får vila under längre perioder för att få den rätta konsistensen. Degeln formas för hand genom att lager på lager med lera trycks upp till cirka 1 meter höga kärl. Tio lager med lera krävs för att degeln ska bli lagom tjock. Därefter ska degeln torkas i minst ett år. Vid en hög produktion i hyttan kan en degel användas i cirka fyra månader innan den måste bytas. Idag använder man maskiner för att blanda leran istället för att trampa den men själva tillverkningen av degeln görs fortfarande för hand. Maskinellt tillverkade deglar håller inte lika bra och har inte samma egenskaper.

I husets källare fanns skyddsrum, garage och tvättstuga för de anställda på bruket.

Lera till deglarna blandades genom att man trampade den. Här ses degelmakare Kåre Haslestad i den nya degelkammaren i början av 1950-talet. Källa: Lennart och Marianne Anderssons arkiv.





Måleriet med syraverkstad.

3. Måleri och syraverkstad

I den här byggnaden har glasbrukets måleri funnits liksom den så kallade syraverkstad. Olika metoder har använts för att dekorera glaset. För att måla på glaset användes färger som brändes fast på glaset i en temperatur på cirka 400°C. Modet har skiftat under 1900-talet. Målat glas blev populärt första gången på 1920-talet och återkom därefter på 1960-talet. Det fanns hela tiden en produktion av målat glas på Gullaskrufs

glasbruk men antalet målare minskade med tiden från tre till en. Syrabehandling av glaset gjordes för att få ett matt glas.

I Glasriket

På Rosdala glasbruk finns en av få bevarade byggnader för syrabehandling av glas. Den lilla byggnaden är från 1950-talet.



Kontoret där Carlos Pebaqué idag har sin verksamhet.

4. Kontoret

Här inrättades glasbrukets kontor på 1950-talet. Tidigare hade kontoret varit inrymt i den byggnad som här kallas Gamla lagret, se nr 7. Härifrån sköttes brukets affärer. Lönerna betalades ut med kontanter i ett kuvert i hyttan vid avlöningstillfällena tre gånger i månaden. Om man inte var närvarande fick man gå upp till kontoret och hämta lönen där. I kontorets källare ord-

nades 1965 en filial till biblioteket i Nybro. Redan året därpå flyttades biblioteket till den före detta arrestlokalen, se nr 26.

1984 startade glaskonstnären Carlos Pebaqué Gullaskruf Glasateljé här. Tillverkningen av företagets glas flyttades senare över till Målerås glasbruk men visas i utställning i Gullaskruf.



I förgrunden sandboden och bakom den "Gamla sekundan".

5. Sandbod

Här förvarades sand men också andra råvaror som behövdes för glastillverkningen. Sanden lastades från järnvägsvagnarna rakt in i magasinet. Under en period fanns en metalltrumma från byggnadens tak över till mängkammaren i hyttans östra gavel genom vilken sand kunde blåsas för att man skulle slippa bära den mellan de båda byggnaderna.

6. Gamla sekundamagasinet

Byggnaden kallas i folkmun "Gamla sekundan" och var ursprungligen ett magasin invid järnvägen. Här lagrades glas i väntan på transport till kunden. Men allt glas blev inte perfekt.

Blåsor eller ojämnheter gjorde att man inte kunde sälja det till fullt pris. I mitten av 1900-talet blev det vanligare att detta så kallade sekundaglas såldes direkt på bruket till lite billigare pris. I den här byggnaden ordnades Gullaskrufs första sekundaförsäljning.

I Glasriket

Bergdala, Boda, Kosta och Orrefors har också kvar bevarade äldre byggnader i trä som delvis använts som magasin eller glaslager. Även i de nedlagda Idesjö, Hjärtsjö, Enebygd och Transjö finns bevarade magasinbyggnader.



Gamla lagret.

7. Gamla lagret/packboden, som blev försäljningslokal

Den här byggnaden låg ursprungligen på planen mellan hyttan och järnvägen och användes då som lager och packbod. Någon gång på 1950-talet flyttades byggnaden till sin nuvarande plats. Flytten ska ha gått till så att huset rullades på stockar. Den

gamla magasinsbyggnad, se nr 6, som använts för sekundaförsäljning räckte inte längre till. Försäljningen av sekunda ökade och då behövdes bättre lokaler.



Smedjan.

8. Smedjan

De flesta glasbruk hade en egen smedja. Många av glasblåsarens verktyg var av metall och det behövdes ständigt reparationer av olika slag men även tillverkning av redskap, pipor och formar. Ofta inrättades smedjan i en källare men här i Gullaskröv är det en separat byggnad en bit från bruket. Denna smedja användes vid fönsterglasbruket och möjligen de första åren efter småglasbrukets tillkomst 1927. Därefter lagrades bland annat bensin i byggnaden.

I Glasriket

Idag finns bevarade smedjor förutom i Gullaskröv bara i Hjärtsjö, Lindshammar, Orrefors och Rosdala. De har alla helt olika karaktär, storlek och ålder.



Degelkrossen.

9. Degelkrossen

I den lera som skulle användas för att göra nya deglar blandade man i en viss mängd krossade gamla deglar. Degelkrossen är idag en av de äldsta bevarade byggnaderna på Gullaskrufs glasbruk. Anläggningen har remdrift med vävda remmar som drivs med en elmotor.

I Glasriket

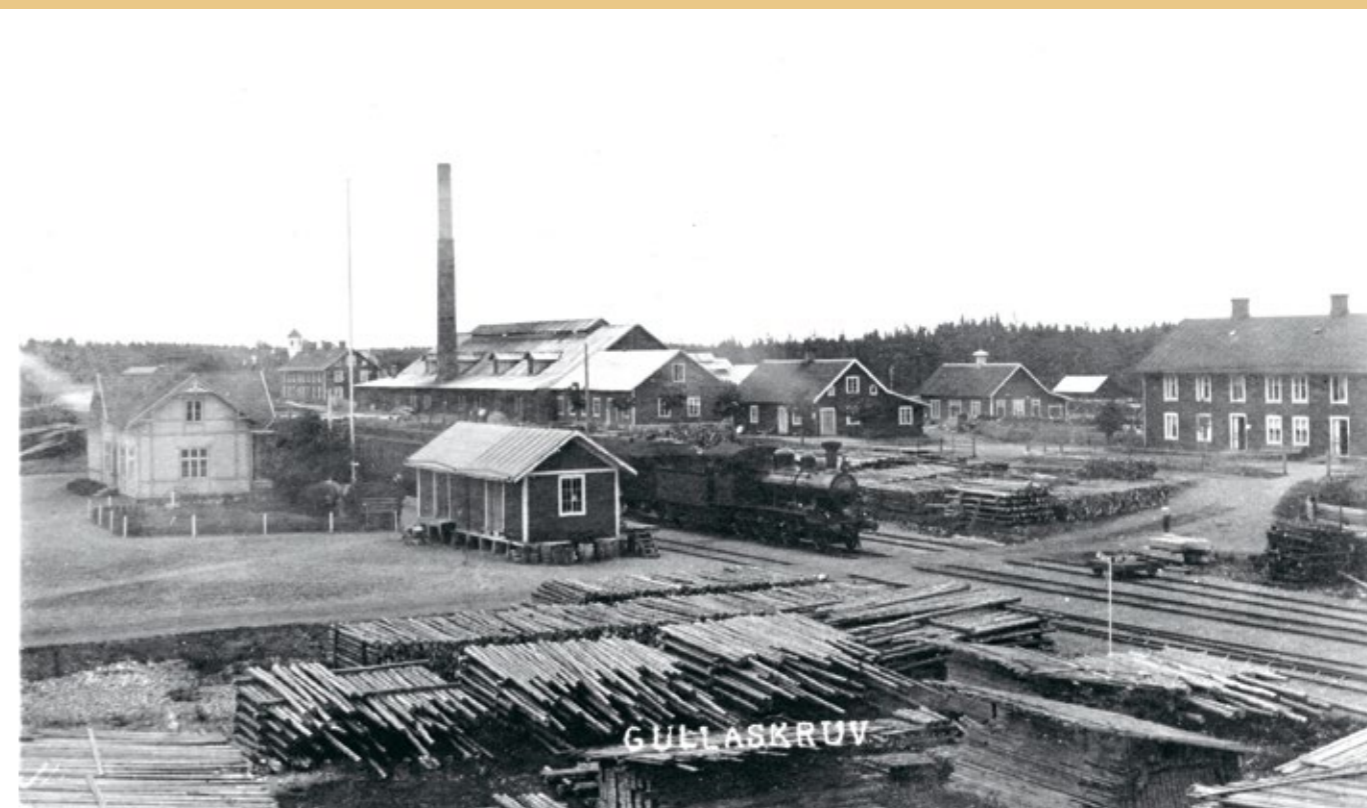
Boda har en av de bäst bevarade krossarna i Glasriket och med Glasrikets enda bevarade vattenhjul (rekonstruerat). I Björkshult finns också en bevarad ursprungligen vattendriven kross. Förutom i Gullaskröv finns olika typer av bevarade remdrivna krossar i Pukeberg, Rosdala, Rydefors, Strömbergshyttan och Skröv. De drevs ursprungligen med ångmaskin och senare med el. Krossen som tillhörde Hovmantorps nya glasbruk står uppställd i hembygdsparken i Hovmantorp.



10. Gamla degelkammaren och lådboden

Fram till 1956 fanns här en träbyggnad för degeltillverkningen och brukets lådsnickeri. När byggnaden brann flyttade degeltillverkningen in i tillbyggnaden till sliperiets lokal. Tillverkningen av lådor var en viktig funktion för att packa och transportera glaset. Varje glasbruk hade egen tillverkning av måttanpassade lådor för brukets produkter. Glaset sveptes in i halm, örnbräken eller träull och packades i trälådor för att transporteras ut i världen.

Edvin Persson i lådsnickeriet, slutet av 1940-talet.
Källa: Lennart och Marianne Anderssons arkiv.



I förgrunden järnvägsområdet och bortom det glasbrukets byggnader med hyttan i mitten. Till vänster om hyttan den rivna Södra kasernen och längst till höger i bild Norra kasernen. Källa: Elsie Gustafssons samling.

11 och 12. Norra och Södra Kasernen

Glasbruket byggde bostäder åt glasarbetarna. Dessa båda så kallade kaserner byggdes omkring 1893 då bruket anlades. Det fanns ursprungligen tolv lägenheter med ett eller två rum och kök i varje kasern. Efter en ombyggnad 1946–1947 rymde varje kasern nio lägenheter. Den södra kasernen med uthus och jordkällare revs omkring 1980. Den norra kasernen finns än idag kvar vid infarten till bruket. Här finns också ett uthus med bilgarage. Här fanns tidigare en tvåvåningsbyggnad med vedbodar i bottenplanet och vishusbodar i våningen ovanför. Jordkällaren av sten finns kvar. Ytterligare en mindre byggnad har funnits på platsen, som rymde dass och förvaringsutrymme. Den flyttades till idrottsplatsen där den finns kvar än idag.



Norra kasernen med källare. I bakgrunden Åhuset.



Järnvägsstationen 1910. Källa: Samlingsportalen.se.

13. Åhuset

Innan ny gemensam tvättstuga byggdes för brukets anställda 1950 var detta gemensam tvättstuga för dem som bodde i brukets bostäder. I huset fanns också, fram till 1930-talet, en bakstuga med ugn. Huset ligger nära Vapenbäckån som rinner ut i Ljungbyån. Idag är huset ombyggt till privatbostad.

I Glasriket

Tvättstugor byggdes av bruken nära någon å. Det är en av få byggnadstyper i glasbruksmiljön som är tydligt förknippad med kvinnornas förhållanden. Från 1940-talet byggdes tvättstugor direkt i bostadshusen. I Orrefors finns två tvättstugor bevarade och en i Björkä, Rydefors och Östervik.



Järnvägsstationen 1972. Källa: Samlingsportalen.se.

14. Järnvägen

1874–76 byggdes järnvägen mellan Nybro och Sävsjöström. När banan öppnades var den godkänd för en maxhastighet på 38 kilometer i timmen. Stationshus skulle byggas men här utbröt en dragkamp mellan den gamla kyrkplatsen i Hälleberga och Willköl. Först 1881 fattades beslutet att bygga lastplats i Willköl men på grund av dålig ekonomi dröjde det till 1892 innan den stod klar. När det beslutades att en poststation skulle inrättas 1898 ändrades ortens namn från Willköl till Gullaskruf eftersom man var rädd att förväxlas med Vinköl i Skaraborgs län. När stationshuset stod klart 1899 flyttades poststationen

dit så att det blev en förenad post- och järnvägsstation.

Järnvägen byggdes ut i ett par etapper och 1914 fick man förbindelse med Nässjö. Det betydde mycket för tågtrafikens utveckling. Järnvägsbygget var ett privat initiativ och trafiken hade drivits av ett privat bolag men 1938 köpte staten banan mellan Nybro och Nässjö och verksamheten blev en del av SJ. Persontrafiken upphörde 1985 och 1989 revs spåret på sträckan Orrefors–Åseda upp. Stationshuset revs redan 1979. Kvar finns banvallen som används som vandrings- och cykelled samt ett par perronger.

15. Stenvallarna

Följer du banvallen mot nordväst kommer du efter cirka 1,5 km till en märklig lämning i tallskogen. För den nya järnvägen mellan Nybro och Sävsjöström behövdes stora mängder grus till banvallen. På Orrefors Bruks mark, nordväst om Gullaskrufs samhälle, anlades ett grustag i en ås. Här grävdes sanden fram för hand och rensades från större stenar innan den drogs fram till banvallen. Kvar på platsen blev den grova stenen som lades upp i vallar. De utgör idag ett märkligt och imponerande minne från järnvägsbygget. Ta en promenad upp på resterna av åsen och få en fin utsikt över området.

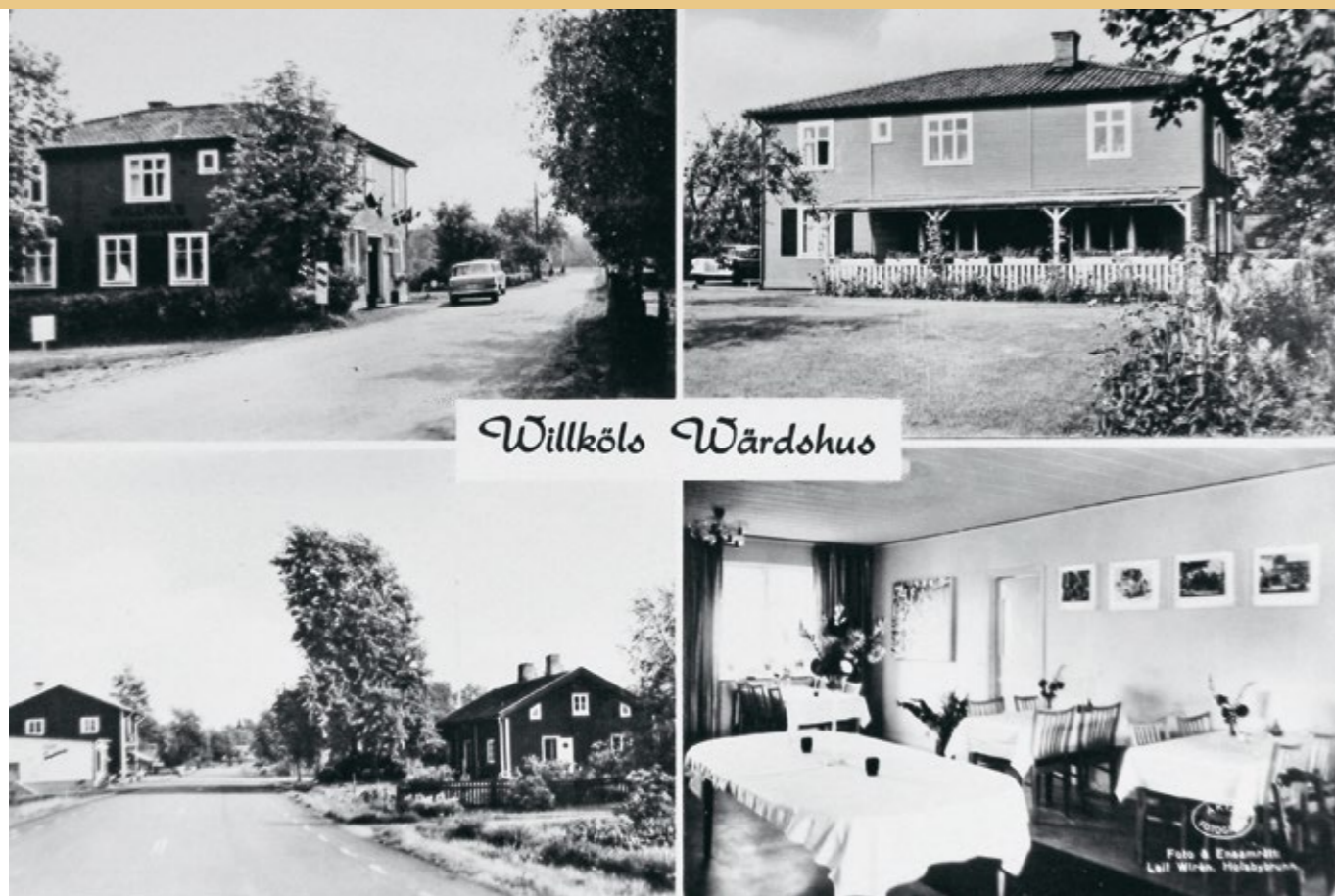
Du kan också nå platsen genom att följa Lenhovdavägen till Gullaskrufs fotbollsplan. Från planens sydvästra hörn går en stig fram till banvallen.

I Glasriket

Den bäst bevarade stationsmiljön i Glasriket finns idag i Orrefors. Delar av stationsmiljön finns också kvar i Kosta, Målerås och Skruv. Både Johansfors och Åfors järnvägsmagasin finns bevarade vid järnvägen i Emmaboda.

Vy över stenvallarna.





Willköls Wårdshus

Vykort med bilder från Willköls Wårdshus. Bilden nere till vänster visar Lenhovdavägen med Konsum till vänster och Gullaskrufs Gästgiveri till höger. Källa: Elsie Gustafssons samling.

16. Perssons café och Willköls Wårdshus

1927 köpte Gerda och Oskar Persson den här tomten med hus. Oskar arbetade på bruket och Gerda började baka för försäljning för att få en extra inkomst. Släta bullar för 2 öre, bullar med socker för 5 öre och tårtor för 1-5 kronor. Försäljningen gick bra och därför byggde man ut huset och startade Perssons café och erbjöd rum för resande. Cafét blev snabbt populärt och 1937 utökades verksamheten med matservice som framförallt besöktes av ungarlar anställda på bruket. Samma år installerades också här ortens telefonväxel. Den blev kvar här

till 1956 då samhället anslöts till automatväxeln i Nybro. Oskar Persson förestod också Sydöstra Sveriges Erkända Centralsjuk-kassa i ett av rummen på andra våningen. Här hölls öppet en kväll i veckan.

Efter Oskar och Gerda köpte Gullaskrufs Glasbruk verksamheten. Under 1960-80-talet drevs en restaurang under namnet Willköls Wårdshus. Under flera år var det ett mycket populärt matställe. Efter en brand revs huset 1996.



Fastigheten Svaneborg tidigt 1900-tal. Byggnaden till höger är den första konsumbutik. Källa: Elsie Gustafssons samling.

17. Konsum

Detta är Gullaskrufs andra konsumbutik. Den första konsumbutik i Gullaskröv öppnade 1907 i en idag riven lokal som låg mitt i korsningen Fröneskrusvägen–Lenhovdavägen. Butiken drevs av Algot Svensson och senare Olof Anér. 1910 gick företaget i konkurs men Olof Anér drev rörelsen vidare i privat regi.

Kunder i Gullaskröv som ville handla av Kooperationen fick köpa sina varor av konsumbutik i Orrefors och få varorna hemkörda. 1917 gjorde man ett nytt försök och startade upp en konsumbutik igen som en filial till butiken i Orrefors. Det lyckades och efter tio år kunde en ny butiklokal byggas intill den gamla lokalen. Butiken moderniserades 1955 då man fick snabbköp med självbetjäning. 1973 stängde verksamheten. Tyg-Knallen med försäljning av gardiner, tyg och sybehör hade under några år verksamhet i lokalen. Huset är idag i privat ägo.



Konsumbutiken från 1927 med tillbyggnaden från 1955 till vänster.



Gästgivargården. Foto: Lotta Lamke, Länsstyrelsen Kalmar län.

18. Gästgivargården

Från medeltid fram till och med 1800-talet fanns gästgiverier och skjutsstationer som hjälpte resanden på vägen. På en karta från 1677 finns Willköls gästgivargård utmärkt. Platsen var då utmed den väg som fanns mellan Willköls Mellangård och Willköls Östregård. På 1860-talet flyttades gästgiverirörelsen

med byggnader till den här platsen. Här kunde man få mat och husrum och byta hästar inför en fortsatt resa. När tåg och bil ersatte hästskjutsarna förlorade skjutsstationerna sin betydelse och 1933 upphörde verksamheten. Willköls gästgiveri är idag privatbostad.



Lenhovdägen i början av 1900-talet. Till höger två av de arbetarbostäder som bruket lät uppföra. Källa: Elsie Gustafssons samling.

19. Arbetarbostäder

Här ligger ytterligare tre byggnader som uppfördes som arbetarbostäder för glasbruket. De tre husen är idag ombyggda men byggnaden längst i väster har bevarat de ursprungliga skyddande verandorna vid husets båda entréer.



Folkets Hus på 1950-talet. Källa: Elsie Gustafssons samling.

20. Folkets Hus

På de flesta orter i Glasriket byggdes ett Folkets Hus. I Gullaskröv bildade man 1909 en förening kallad Fyren som skulle arbeta med bygget. Föreningen köpte in en tomt en bit söder om den nuvarande platsen för Folkets Hus. För att få in pengar till bygget ordnades en dansbana. Men de svåra tiderna för fönsterglasbruket i början av 1900-talet gjorde att planerna fick läggas åt sidan. När glasbruket startade på nytt 1927 åter-

upptogs planerna. Tomten som inköpts såldes och istället hyrdes en torvarbetarbostad på den plats där Folkets Hus idag ligger. Här samlade man sin verksamhet och ordnade bland annat fester och föreläsningar. Olika föreningar, till exempel IOGT, kunde hyra in sig för sina möten. 1942 köptes en biografmaskin vilket gjorde att man kunde få in mer pengar och 1947 kunde tomten köpas och den gamla lokalen renoveras.



Folkets Hus.

1972 brann Folkets Hus ner i samband med en gräsbrand. En ny byggnad återuppfördes inom ett par år. Folkets Hus är en av de större samlingslokalerna i samhället och används flitigt för olika möten, teaterföreställningar och konserter. Det är också tradition att hålla fest här vid lucia, första maj och midsommar. Luciafesten har hållits sedan 1939. Verksamheten drivs av samhällsföreningen.

I Glasriket

Exempel på välbevarade Folkets Husbyggnader från 1950-talet finns i Kosta, Lindshammar, Skruv och Åfors. Äldre typer i trä finns i t ex Målerås och Transjö av vilka den sistnämnda är byggnadsminne. Även det fina Folkets Hus i Norrhult, byggt på 1930-talet, är byggnadsminne. Nedlagda glasbruk med bevarade Folkets Husbyggnader finns i Alsterfors, Björkshult, Björkä, Hjärtsjö, Flygsfors, Johansfors, Lindshammar, Orrefors och Transjö.



Villåsen.

21. Nathanael Adolfssons smedja

1936 byggde smeden Nathanael Adolfsson sin smedja här. Han var specialiserad på glasarbetarverktyg och tillverkade saxar och andra redskap som behövdes i glashyttorna. Nathanael blev känd som en mycket duktig smed och flera glasbruk i trakten köpte sina verktyg av honom.

22 och 23. Villåsen och Fridhem

Detta är ett par av de äldsta byggnaderna i Gullaskrufs samhälle. Liksom gästgiveriet fanns de här innan glasbruket startade.

24. Swärds måleri

1930 flyttade glasmålaren Edvin Swärd med hustrun Frida till Gullaskröv. Edvin arbetade på glasbruket. Efter några år kunde de köpa en del av fastigheten Svaneborg. Här startade Edvin och Frida 1948 företaget Swärds måleri som arbetade med att måla dekorer på framförallt glas och porslin. De arbetade med prydnadsföremål, souvenirer, minnesföremål och priser. Edvin målade också en hel del tavlor åt boende i trakten. Verksamheten lades ner 1970 men måleribygnaden finns kvar.



Fridhem.

25. Grönqvists

Grönqvists i Gullaskröv var länge ett begrepp. Man drev charkuteri och butik med livsmedelsbussar. Verksamheten startades av Oskar Grönqvist. I början av 1900-talet slaktade och styckade han åt bönderna i ett uthus i anslutning till bostaden utanför Orrefors. Affärerna gick bra och för att utöka kundkretsen köpte Oskar först en hästdragen kärva och omkring 1920 en T-ford. Han började också med att mala kött och göra korv som röktes. Eftersom verksamheten gick bra försökte han etablera sig i Orrefors men nekades att köpa tomt eftersom här redan fanns två affärer. Istället startade Oskars



Gullaskrufs Delikatesser.

son Verner charkuteributik i Gullaskröv 1938–39. Efter andra världskriget växte rörelsen ytterligare med livsmedelsbuss, butikens sortiment utökades och 1965 byggdes butiken ut. Verner lämnade affären till sönerna Hans och Ingmar 1972. De hade fortfarande en egen produktion av olika korvar och främst isterband. Varubussarna blev omoderna och butiken lade ner 2000 men samhällsföreningen drev tillverkningen av isterband vidare med ekonomiskt bidrag av kommunen och privatpersoner. Verksamheten har senare varit i privat ägo under namnet Gullaskrufs Delikatesser.



Bryggeriet. Foto: Lotta Lamke, Länsstyrelsen Kalmar län.

26. Bryggeriet

Platsen heter Fredriksdal och här fanns under några år kring sekelskiftet 1900 ett bryggeri. Uppgifterna är knapphändiga men i församlingsboken står antecknat att en bryggare vid namn Peter Lorens Fredriksson bodde här vid den tiden.

Verksamheten verkar ha drivits av honom själv med hjälp av en eller ett par drängar. 1907 övertogs rörelsen av Johan Emmerik Johansson som drev den vidare under några år.



Skogsgården, Gullaskröv.

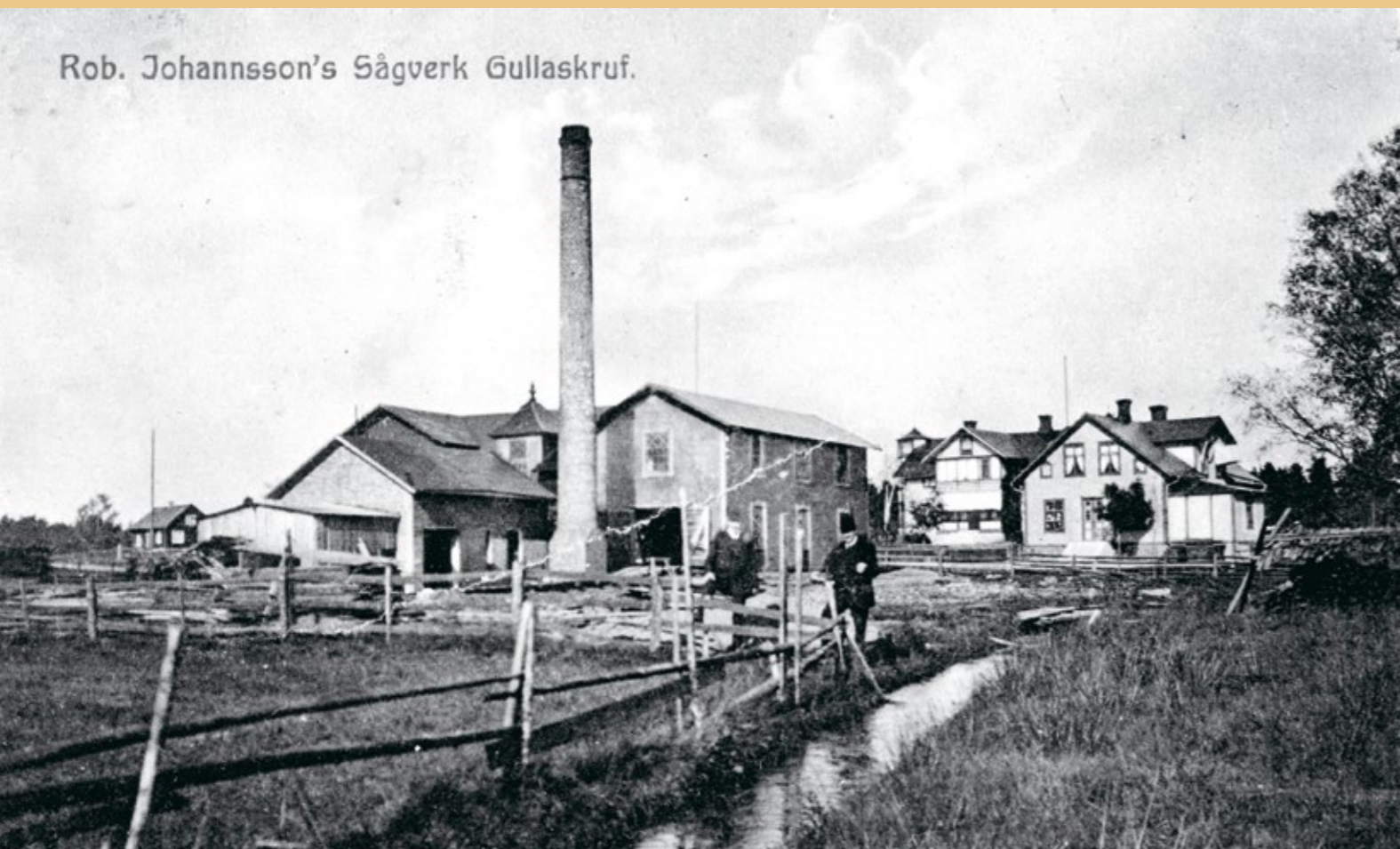
Skogsgården, 1950-talet. Källa: Elsie Gustafssons samling.

27. Stenbergs villa

William Stenberg som återuppväckte Gullaskrufs glasbruk 1927 bodde den första tiden i gästgiveriet och tidvis bodde även hans familj där. När bruket började gå bättre lät han bygga en egen villa i herrgårdsstil lite norr om Stensborg. Huset stod klart 1930 och kallades för Skogsgården. Här bodde familjen under flera år. Huset är än idag privatbostad.

I Glasriket

Disponentvillan i Gullaskröv har flera av de typiska kännetecknen för disponentvillor i Glasriket: gul eller vitmålad, högt läge, tydligt avskilt för sig själv och arkitektritad. Den största avvikelsen är placeringen så långt från bruksområdet utan utblick och kontroll. Alla bruksorter har kvar sin disponentvilla utom Skröv. Där finns istället en modern arkitektritad villa från 1950-talet.



Robert Johannssons sågverk. En av de båda herrarna på bilden kan vara Robert Johansson själv. I bakgrunden Stensborg 1 och till höger Stensborg 2. Källa: Elsie Gustafssons samling.



Stensborg 1 och 2.

28, 29. Stensborg 1; virkeshandlare Robert Johannssons villa och före detta sågplanen

Vid nr 28 låg från sekelskiftet 1900 och långt in på 1900-talet ett sågverk. Verksamheten ägdes av virkeshandlare Robert Johansson från Norrbäck. Enligt uppgifter i husförhörslängderna verkar han på 1880–90-talet ha rest över till Amerika. Kanske tjänade han där ihop de pengar han behövde för att starta sågverket. På ett flygfoto från Gullaskruff taget 1936 kan man se stora staplar med sågat virket på planen mellan det idag rivna sågverket och järnvägsstationen. Ännu 1950 fanns såg-

verket kvar men upplaget hade försvunnit. Verksamheten hade upphört och fabrikslokalen utplånades i en brand 1957. Idag är området bebyggt med bostäder. På norra sidan av Lenhovdsvägen, nr 29, ligger familjen Johannssons villa, Stensborg 1, som idag fortfarande är privatbostad.

30. Stensborg 2; Arrest och sparbank

I det här huset har det funnits flera verksamheter. Fjärdingsmannen bodde under en tid i huset och i den lilla röda byggnad som ligger norr om bostadshuset fanns expedition och arrestlokal. Fjärdingsmannen delade på 1920- och 1930-talen bostadsdelen med skomakare Nyberg och hans maka Lovisa Karolina Nord som var barnmorska.

År 1917 köptes huset av Hälleberga kommun och kommunalnämndens verksamhet förlades hit. Under ett par år, troligen

1917–1919 användes huset som skolsal och lärarinnebostad. När Hälleberga Sparbank startades 1920 hyrde de rum här för en expedition. Lokalen användes av kommunalnämnden och hyrdes av banken en dag i veckan. 1961 gick Hälleberga Sparbank upp i Madesjö-Nybro Sparbank. Den lokala expeditionen fanns kvar under några år innan verksamheten samlades först i Orrefors och senare i Nybro.



Smedjan och cykelverkstaden.

31. Erlandssons smedja och Adolfssons cykelverkstad

I dessa två oansenliga byggnader fanns i början av 1900-talet två olika verksamheter. I den ena byggnaden hade smeden Erlandsson sin verkstad och i den andra hade Albert Adolfsson sin cykelverkstad, vilken han senare flyttade till sin bror Nathanaels smedja.

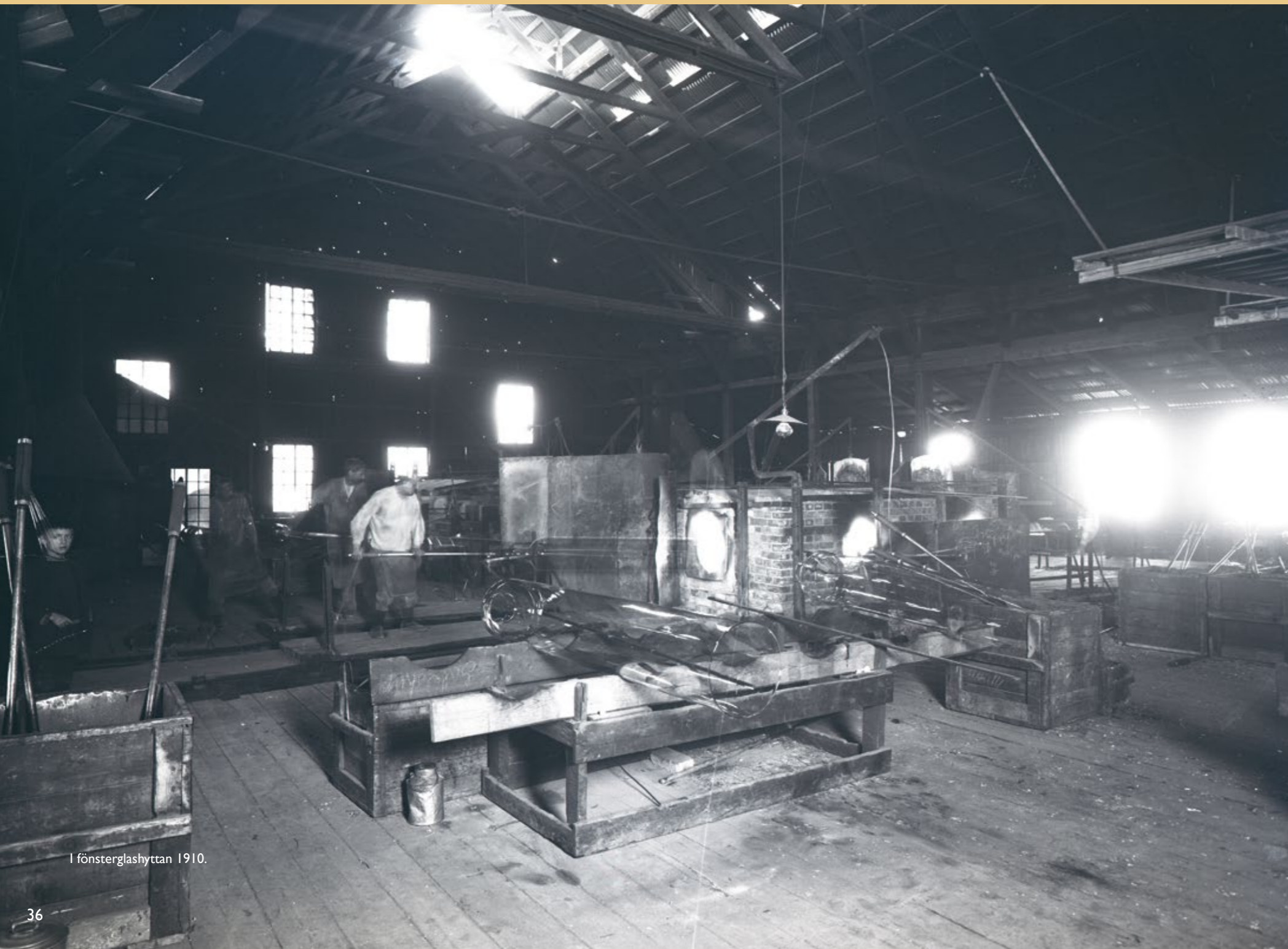


Granliden i början av 1900-talet. Mannen är Josef Karlsson och en av kvinnorna hans hustru Dorcas. Källa: Dick Måårds samling.

32. Granliden

Granliden byggdes av en förvaltare på Orrefors som hette Queckfeldt. När är inte känt men huset fanns 1903. Efter Queckfeldts flyttade virkeshandlaren Josef Karlsson med familj hit. Josef var gift med Dorcas som var en känd kvinna i socknen. Hon var född i Norrbäck och blev socknens barnmorska i slutet av 1800-talet. Då bodde hon i skolhuset

vid kyrkan. I församlingsboken står att hon även arbetade som stickerska. Dorcas hjälpte också till som tandläkare vid behov och drog ut ömmande tänder. När hon gifte sig med Josef bosatte de sig i Barkeström men 1912 flyttade de in i Granliden. Huset är än idag privatbostad.



I fönsterglashyttan 1910.

Gullaskrufs glasbruk

Den första hyttan i Gullaskröv uppfördes 1893–1895 av greve Axel Emil Lewenhaupt, på Gullaskrufs säteri. Här producerades framförallt fönsterglas, men åren 1896–1898 blåstes även buteljer. Den första hyttan brann ner 1912 men en ny byggnad av plåt återuppbyggdes snabbt. Fönsterglashyttan hade två ugnar med svänggropar och sträckugn. Fönsterglaset blåstes i stora cylindrar som sedan klipptes upp och sträcktes till glasskivor som skars i lämpliga mått. Produktionen skiftade och i perioder fick arbetarna på bruket hitta andra inkomstmöjligheter. Fönsterglastillverkningen var den första hantverksmässiga glasproduktionen som mekaniserades och blev helt olönsam att drivas på traditionellt vis. Den sista fönstervalsen i Gullaskröv blåstes 1921. Under de följande åren stod hyttan övergiven.

1926 köptes glasbruket av ingenjör William Stenberg och källarmästaren Carl E Johansson. Året därpå startades produktionen men nu med inriktning på småglas. Ingenjör Stenberg ritade glasservisen GG – Gullaskrufs Glasbruk – som blev en av de första produkterna som gjordes vid det nya bruket. Det speciella med servisen var att man blåste skålen och omedelbart därefter drog ut benet. Man tillverkade också pressglas.

Det nya glasbruket gick bra och på 1930-talet kunde man bygga ut och modernisera. Gullaskröv deltog vid Stockholmsutställningen 1930 och fick en hel del uppmärksamhet för sina produkter. Mest känt var glasbruket för sitt hushålls- och restaurangglas som dominerade produktionen. Men det var inte bara glas för prydnad som tillverkades. Under 1930-talet var en stor del av produktionen så kallat tekniskt glas. Man tillverkade strålkastare till bilar, kylskåpslådor, tandläkarskålar, detaljer till ubåtar och trumlinser till Agas fyrrar.

Under 1950-talet var produktionen på Gullaskrufs glasbruk omfattande. Varje dag producerades 5000-6000 glas. Men glasindustrin gick ►

mot kärvare tider. För att förbättra situationen sökte man samarbeten. 1975 gick de fem glasbruken Björkshult, Gullaskruf, Målerås, Skruv och Åseda samman i ett företag som hette Krona-Bruken AB. Satsningen misslyckades och samarbetet upplöstes genom konkurs 1977. I samband med det hyrde Orrefors Gullaskrufs hytta och efter en tid köpte de bruket. Orrefors satsade genom att bygga en ny tempereringsugn som stod klar 1981, men redan 1983 valde man att lägga ner tillverkningen vid Gullaskruf. Glasugnen släcktes.

I brukets kontor öppnades 1984 Gullaskruf Glasateljé. Här tillverkade konstnären Carlos Pebaqué sitt konstglas. Företaget ombildades 1991 till Carlos R. Pebaqué Design och produktionen förlades till i hyttan i Målerås, med efterarbetning och försäljning i Gullaskruf.

Glasbrukets lokaler har efter nedläggningen använts för flera olika verksamheter. Eranthis Johansson hade under en tid tillverkning av träskor här. Det har också funnits bildmontering, företaget Klädsam, auktionslokal och företaget Glasbiten.

Filminspelning i Gullaskruf

Den tillverkning av fönsterglas som bedrivits i Gullaskruf var ett hantverk som försvunnit. Tillverkningen av fönsterglas hade tagits över av maskiner. För att dokumentera hur man blåser fönsterglas ordnades 1941 en filminspelning. Fönsterglasblåsare som tidigare arbetat vid Gullaskruf och andra bruk i närheten bjöds in. Den gamla svänggropen i hyttan fanns kvar och golvet bröts upp så att man kunde använda den under inspelningen. Tre fönsterglasblåsare Oscar Karlsson, Harry Sporre och Filip Johnsson som alla var i 70-årsåldern ställde upp och blåste. Filmen kommenterades av dåvarande landsantikvarien i

Kronobergs län J E Anderbjörk och finns idag arkiverad i Kulturparkens Smålands samlingar.

Ytterligare en filminspelning genomfördes 1979. I samband med ABF:s och Svenska Fabriksarbetarförbundets dokumentationsprojekt ”I Glasriket”, tände Nathanael Adolfsson ässjan i sin smedja igen och visade hur man tillverkar en skärsax och en klipsax som används i glasblåsarverkstäderna.

Gullaskrufs hytta omkring år 1950. I förgrunden Lage Karlsson och bakom honom Stig Rosvall, Viktor Pettersson och Ludwig Pettersson.
Källa: Lennart och Marianne Anderssons arkiv.



Formgivare vid Gullaskruf

William Stenberg – grundare och formgivare

William Stenberg kom från en släkt av smeder. Han var född 1885 i Brorsryd i St Sigfrids socken men familjen flyttade 1901 till Lindås där fadern P A Stenberg startade Lindås gjuteri, idag Xylem. En av de produkter som gjuteriet tillverkade var formar för att pressa glas. På så sätt kom William i kontakt med glaset. Han lät både tillverka pressglas och blåsa glas av egen formgivning på glasbruket i Transjö. När chansen kom att få driva ett glasbruk köpte han Gullaskruf tillsammans med sin kompanjon, källarmästare Carl E Johansson. Det var Stenberg som kom att bli disponent och en aktiv sådan. Han ritade det nya brukets första egna servis "GG" och var drivande för att hitta de lösningar som ofta var avgörande för att kunna producera det tekniska glas som var en så viktig del av Gullaskrufs verksamhet under de första årtionena. Han ritade också en del av de bostäder som bruket lät uppföra åt sina anställda samt den ateljé där Hugo Gehlin arbetade. William Stenberg avled 1961.

Hugo Gehlin

Hugo Gehlin föddes i Norrköping 1889. Han var konstnär och arbetade som målare, grafiker och skulptör. Utbildningen hade påbörjats på Tekniska Elementarskolan i Norrköping. Där var han skolkamrat med William Stenberg. När Gullaskrufs glasbruk hade börjat gå bättre erbjöd Stenberg Gehlin att komma till bruket för att arbeta som formgivare. Gehlin kom och på Stockholmsutställningen 1930 presenterades hans första design

för bruket. Funktionalismen hade slagit igenom och det slipade glaset var ute. Gehlin arbetade gärna med färgat glas i indigo, grönt eller opal men använde sig också av emaljmåleri. Hugo Gehlin avled 1953.

Arthur Percy

Arthur Percy var född i Vickleby på Öland 1886. Han utbildade sig vid Konstnärskörbundets skola och dessutom i Paris. 1923 började han arbeta för Gefle Porslinsfabrik. Han kom att bli en välkänd och uppskattad formgivare av både konst- och hushållsposlin. 1951 började han samarbeta med Gullaskrufs glasbruk som efter Gehlins död letade efter en ny formgivare. Liksom Gehlin arbetade han gärna med färgat glas i opal, rött och grönt. Serien "Reffla" som bland annat finns som fat, assietter och skålar hör till hans mest kända glasföremål. Arthur Percy avled 1976.

Fler formgivare vid Gullaskruf

Kjell Blomberg
Lennart Andersson
Marianne Stenberg-Andersson
Catharina Åselius-Lidbeck
Werner Isaksson



Emaljmalad pokal formgiven av Hugo Gehlin för Stockholmsutställningen 1930. Foto: Raoul Karlsson, ur egen samling.



"Reffla" av Arthur Percy. Källa: Lennart och Marianne Anderssons arkiv genom Raoul Karlsson.



Servisglas "GG", William Stenbergs formgivning. Källa: Lennart och Marianne Anderssons arkiv genom Raoul Karlsson.



"Häppar" formgivna av Kjell Blomberg år 1971. Foto: Raoul Karlsson, ur egen samling.

Vill du veta mer?

- Adel, präster och vanligt folk – tusen år i Hälleberga, Dokumentation i Glasbruksbygd 2008
- Eko från Hälleberget, Dokumentation i Glasbruksbygd 2002
- Från fönsterglasbruk till småglas Gullaskrufs Glasbruk 1893
- I Glasriket, Människan-Miljön-Framtiden, ABF och Svenska Fabriksarbetareförbundet, 1981
- Gullaskrufs Glasbruk 1927–1952, Gullaskrufs Glasbruk 1952
- Hällebergaboken 2000, Dokumentation i Glasbruksbygd 2000
- Reflexer ur Hälleberget, Dokumentation i Glasbruksbygd 2005



Länstyrelserna

Kalmar, Kronoberg

Länstyrelsen Kalmar län
Besöksadress: Regeringsgatan 1, Kalmar
Postadress: Länsstyrelsen, 391 86 KALMAR
Tfn: 010-223 80 00
www.lansstyrelsen.se/kalmar

Länstyrelsen i Kronobergs län
Besöksadress: Kungsgatan 8, Växjö
Postadress: Länsstyrelsen, 351 86 VÄXJÖ
Tfn: 010-223 70 00
www.lansstyrelsen.se/kronoberg