



Flygsfors glasbruk

Kulturhistorisk guide i glasbruksmiljö



Länstyrelserna

Kalmar, Kronoberg



1. Flygsfors glasbruk
2. Arbetarkasern
3. Långskruvsbyggningen
4. Apotekshusen
5. Folkets Hus
6. Annonspelaren
7. "Monte Carlo"
8. Arbetarbostad med postkontor och telegraf
9. Fotbollsplan
10. Degelkammaren
11. Disponentvillan
12. Konsumbutiken
13. Förvaltarbostaden
14. Patrongården
15. Kusken's lilla stuga, Gesavillan
16. Skolhuset
17. "Skånekvarteret"
18. Torpet Hammar
19. Fridhem eller Hammargrenahuset
20. Driftschefens villa
21. Arbetarbostäder
22. Brandstationen
23. Vattenkraften
24. Virkesförråd till hyvel
25. Smedjan vid kanalen

Innehåll

Välkommen till Flygsfors.....	5	16. Skolhuset.....	24
1. Flygsfors glasbruk.....	6	17. Egnahemsområdet "Skånekvarteret".....	25
2. Arbetarbostaden ingick i lönen.....	8	18. Torpet Hammar.....	26
3. Matsservering i Långskruvsbyggningen.....	10	19. Fridhem eller Hammargrenahuset.....	26
4. Apotekshusen.....	12	20. Driftschefens villa.....	26
5. Folkets Hus.....	12	21. Moderna arbetarbostäder.....	29
6. Annonspelaren.....	15	22. Brandstationen.....	29
7. "Monte Carlo".....	15	23. Vattenkraften.....	30
8. Arbetarbostad med postkontor och telegraf.....	15	24. Virkesförråd till hyvel.....	32
9. Fotboll en del av bruksorten.....	16	25. Smedjan vid kanalen.....	32
10. Pottkammaren eller degelkammaren.....	19	Flygsfors glasbruk.....	33
11. Disponentvillan.....	19	Barnarbete.....	39
12. Konsum var viktig på bruksorten.....	20	Hemlighetsmakeriet med glasprismorna.....	40
13. Förvaltarbostaden.....	20	Järnväg, jordbruk och musikkår.....	42
14. Patrongården.....	22	Vill du veta mer?.....	43
15. Kusken's lilla stuga, Gesavillan.....	22		

Copyright © 2018 Länsstyrelserna i Kalmar och Kronobergs län
 Författare: Susann Johannisson, Kalmar läns museum, med hjälp av
 Anette Krahnert, Arvid Rosander, Eva Baranyai och Bo Johansson.
 Foto: Kalmar läns museum, om inget annat anges.
 Foto baksida: Lotta Lamke, Länsstyrelsen Kalmar län.

ISBN: 978-91-975551-2-8
 Dnr: 430-1406-18
 Layout: Adshape AB
 Tryck: Larsson Offsettryck AB



Välkommen till Flygsfors

Det här materialet är tänkt att användas som en guide för dig som vill gå på upptäcktsfärd bland glasbruksmiljöerna. Varje avsnitt har en siffra som motsvarar en plats på kartan längst fram i häftet. Liknande guideskrifter finns för flera orter i Glasriket. Så känn dig välkommen att upptäcka Glasrikets rika kulturarv, men tänk på att många av byggnaderna är privatägda. Mycket nöje!

Flygsfors första industri var en liten manufakturmedja som startades vid år 1863 av Otto Hammargren. Vattenkraften i Vapenbäcksån har dock nyttjats för kvarnar mycket längre än så. Det första glasbruket på orten startade 1888, snett mitt emot nuvarande hyttan. Bruket var ursprungligen ett fönsterglasbruk, men blev senare inriktat på konservglas och lampglas. Dagens hytta uppfördes 1910 och har byggts ut i många omgångar. Flygsfors glasbruk lades ned år 1979.

Utsnitt ur ekonomiska kartan från 1941.



Fönsterglas tillverkades som höga smala cylindrar, vilka sedan slitsades upp och sträcktes ut. På hyttgolvet syns sådana cylindrar stående.

I. Flygsfors glasbruk

Bruket nybyggdes på nuvarande plats efter en brand 1910. Det nya bruket uppfördes i brandtåligt tegel. 1912 byggdes en rundugn i den nya hyttan och man började tillverka olika sorters småglas parallellt med fönsterglas. Senare tillverkades också lampglas, prismor till kristallkronor, konstglas, samt glasburkar som användes till konservering av kött och grönsaker.

Hyttan var inte bara en arbetsplats, utan också en mötes-

plats där många träffades även efter arbetet för att diskutera politik, fackliga frågor, vardagens dramatik och berätta historier. Det var främst männen som samlades i hyttan på kvällen efter jobbet. Också ungdomarna hade den varma hyttan som mötesplats under de kalla månaderna.

År 1965 formades Flygsforsgruppen med Gadderås och Målerås glasbruk och sammanlagt cirka 300 anställda. Bruken

övertogs 1974 av Orrefors och lades ned 1979. År 1985 prövade Elving Conradsson från Bergdala glasbruk under några månader att på nytt blåsa liv i hyttan, men försöket misslyckades. 1992 återupptogs verksamhet i brukslokalerna på nytt i liten skala, med flerfärgat konstglas av krossat glas. Som mest hade bruket 250 anställda, och vid nedläggningen 1979 ett 70-tal.





2. Arbetarbostaden ingick i lönen

Här i Flygsfors finns ännu ett antal bevarade arbetarbostäder där glasarbetarna bodde. Flertalet är så kallade kaserner med flera lägenheter och enklare rum på vinden där ofta ungarbodade bodde. Bostad och ved ingick i lönen och kunde användas av olika glasbruk som ett sätt att konkurrera om arbetskraften. Hyttmästarna hade alltid större bostäder än andra glasarbetare, slipare och grovarbetare ofta de sämsta. På så sätt kunde man se på bostaden vilken status respektive yrke hade. Kasernen mitt

emot hyttan byggdes som en av de första arbetarbostäderna efter det att bruket anlagts på 1880-talet. På 1930-talet användes ett par rum till brukskontor. På 1970-talet inrymdes här glasshop och därefter antikaffär.

Arbetarkasernerna var byggda av sågat virke från den egna sågen vid dammen i Flygsfors. Andra bostadshus hade flyttats hit. Många av dem var säkert dragiga och obekväma. Anna Westerlund berättar: *"Vintern 1940 var det så kallt så jag trodde*



vi skulle frysa ihjäl. Vi eldade hela dagarna och på kvällarna var det kallt ändå. I innersta rummet förbjöd oss sotaren att elda i rörspisen, som var helt uppbränd. Jag hade en vas stående på bordet där mitt inne i rummet och en dag fick jag se att vattnet frusit i vasen så att det var tjock is, så kallt var det".

1910 fanns det 14 hus på bruksorten. I dessa bodde 210 personer. Som en jämförelse bodde 27 personer i samma 14 hus 1979, då studiecirkeln "I Glasriket-människan-miljön-framtiden"

genomfördes. Fyra av de tidiga arbetarkasernerna innehöll sammanlagt 24 enrumslägenheter, där 165 personer bodde på 1910-talet. Detta kan jämföras med Patronvillan där "Patron Svensson" samtidigt bodde med hustru och fem barn i sju rum och kök. En del glasarbetare fick inte plats i brukets bostäder, eller valde att bo någon annanstans. De kunde ibland få långt att gå till jobbet. Runt Flygsfors fanns 22 torpställen.



Gruppbild av matlaget. (Bild från Rolf Magnusson).

3. Matsservering i Långaskruvsbyggnaden

I denna arbetarkasern startade fru Vanda Uddmark matsservering i den lilla familjens lägenhet på 1 rum och kök. Efterfrågan var stor eftersom det fanns många ungarlar anställda på bruket. De bodde ofta i enkla rum på vindarna, utan kök. I familjens enda rum serverade Vanda morgonkaffe klockan

05.30, frukost klockan 09.00, middag klockan 13.00 och kvällsmål klockan 18.00. Efter ett tag blev denna situation ohållbar och frågan väcktes om att i stället starta ett kollektivhushåll i samma byggnad. Bruket bidrog med ett rum och kök, samt rum till en kokerska. Enkla kokkärl köptes in och en



Arbetarbostäder utmed huvudgatan på 1910-talet.

föreståndare anställdes, Nanny Johansson från Algutsboda. Medlemmarna i kollektivet hjälpte själva till med diverse sysslor, som bärplockning och vedhantering, för att hålla kostnaderna nere. Mellan 20–30 personer var medlemmar och åt alla sina måltider här. Arrangemanget pågick till 1955, då glasbruket

tog över. Ruth Mattson anställdes. Senare drev hon serveringen vidare i egen regi fram till 1971.

Resten av huset fungerade som arbetarbostäder med 1–2 rum och kök och vindsrum där ungarlar bodde, utan kök. Byggnaden hade flyttats hit från Långaskruv i Älgshult, före år 1900.

4. Apotekshusen

Dessa två arbetarbostäder kallas i folkmun för Apotekshusen, eftersom de byggdes med återanvända plank och brädor från apoteket i Nybro när det revs, kring sekelskiftet 1900.

I Glasriket

Alla glasbruksorter i Glasriket hade bruksägda arbetarbostäder av olika ålder och olika typer. De flesta finns kvar än idag.



5. Folkets Hus

Den 6 mars 1930 gjordes det första dagsverket i det omstartade glasbruket. Samma dag bildades också fackföreningen. Den 21 januari 1931 bildades Folkets Husföreningen. Fram tills ortens Folkets Hus kunde byggas 1937 hölls sammankomster vid en enkel dansbana utan tak och under den kalla årstiden i fabriksbyggnaderna. Folkets Hus-byggnaden är ett minne från det uppsving som rådde på orten under 1930-talet. Folkets Hus blev en av alla de betydelsefulla mötesplatser som fanns på

orten. Facket och politiska föreningar var aktiva. Många fester, kabaréer och andra tillställningar har hållits här genom åren. Under tre år på 1970-talet anordnades också en tillställning där en ung kvinna korades till "Miss Glas". Exempel på andra mötesplatser, förutom hyttan, var skolan, biblioteket, badhuset, affären, posten, banken och bageriet. Alla dessa andra mötesplatser har försvunnit.



I Glasriket

Alla glasbruksorter i Glasriket hade ett Folkets Hus. De flesta Folkets Hus-byggnaderna finns kvar än idag. Majoriteten av dem hade en bioanläggning, varav många också överlevt i någon mån långt fram i tiden. Under en rad av år på 2000-talet har en filmfestival, "Film i Glasriket" hållits i Glasriket. Den är tänkt som en manifestation som vill värna om biografens roll som kulturell mötesplats i det lokala samhället under parollerna: "Film i hela Sverige" och "Hela Sverige ska leva". De deltagande biograferna i 2015 års festival var Alsterbro, Alstermo, Emmaboda, Fröseke, Hovmantorp, Kosta, Lessebo, Norrhult, Nybro, Skruv, Sävsjöström, Torsås, Vissefjärda, Åfors och Åseda. Det sägs att Glasriket är världens biograftätaste område!

Folkets Hus från det expansiva 1930-talet.



Annonspelaren.
Foto: Lotta Lamke, Länsstyrelsen Kalmar län.



"Monte Carlo". Foto: Lotta Lamke, Länsstyrelsen Kalmar län.

6. Annonspelaren

Ingen vet hur länge annonspelaren har funnits här för att annonsera danser och evenemang vid dansbana och Folkets Hus. På 1970-talet ritade formgivare Jan Krahner av den för att kopior skulle kunna tillverkas till Nybro stad.

7. "Monte Carlo"

I denna arbetarbostad bodde många ungarlar, som spelade kort om pengar, vilket gett upphov till smeknamnet. Här bodde också Algot Westerlund, som var en välkänd profil i Flygsfors. Från 1974 bodde formgivarna Anette och Jan Krahner här med familj.

8. Arbetarbostad med postkontor och telegraf

Under 1930-talet hämtades posten i Orrefors järnvägsstation/postkontor av familjen Slättman. De lämnade in all post i "Kooperativa", där samhällsborna kunde hämta den. Då bruket fick fart och orten växte blev det för trångt och en ny plats inne i hyttan inrättades. 1933 lyckades man få lantbrevbäraren att lämna Flygsforsposten i Flygsfors. Brukets post lämnades på brukskontoret, och övriga samhällets post till Augusta och Herman Rosander, som upplät ett rum till detta ändamål i denna arbetarbostad. På 1940-talet övertog Postverket ansvaret. Därmed kunde var och en sätta upp egna brevlådor.

9. Fotboll en del av bruksorten

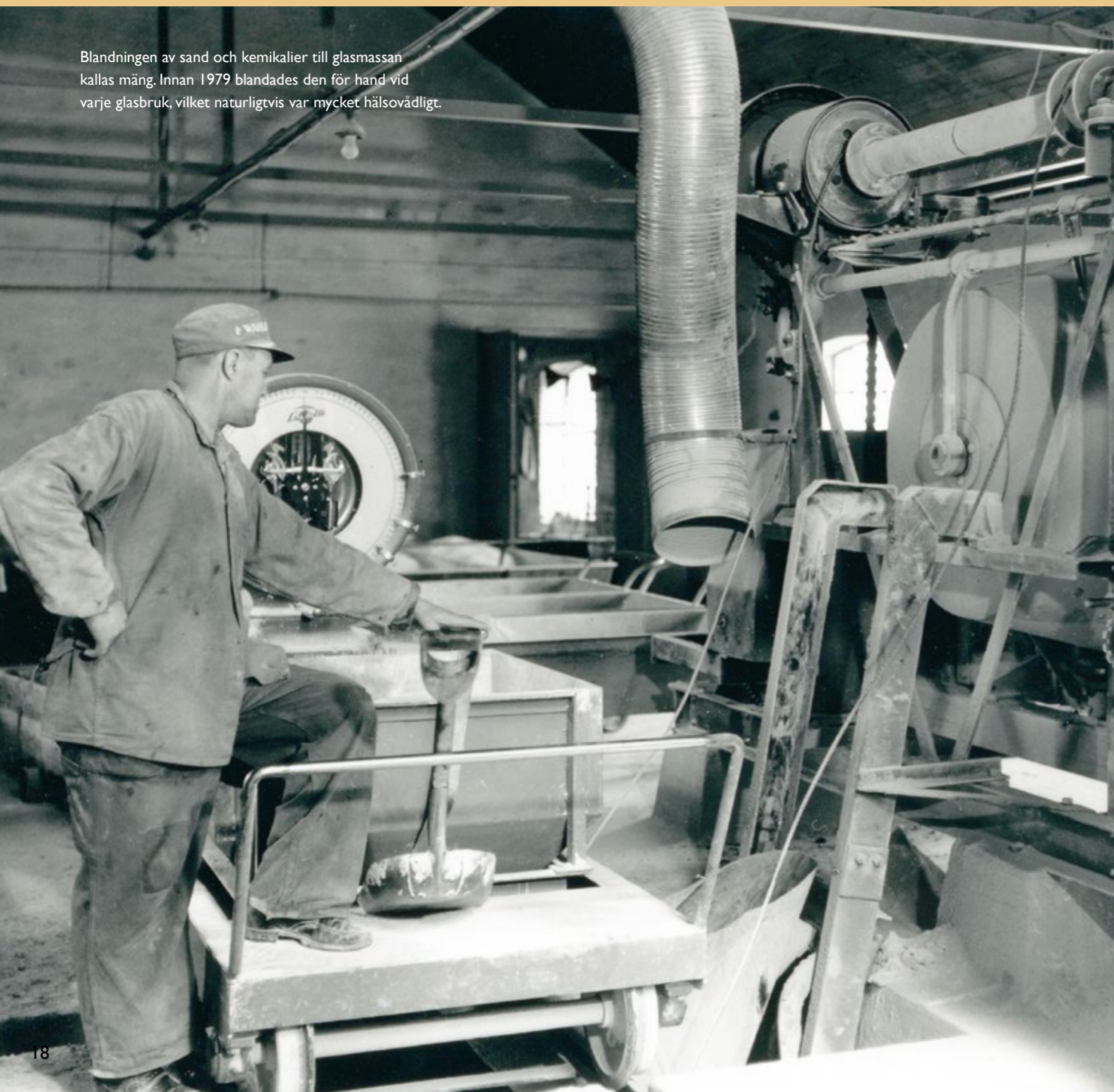
Fotboll har länge varit en viktig del av livet i en glasbruksort. Andra idrotter utövades också, men fotbollen dominerande. Alla bruksorter hade egna lag och spelade mot varandra. Så stärktes bruksandan än mer och övriga bruk sågs som konkurrenter. Flygsfors och Gadderås bildade gemensam idrottsförening 1942. De hade ett gemensamt fotbollslag och en gemensam plan från 1946, "Gamla idrottsplatsen", som låg mellan de båda orterna. 1971 anlades en egen fotbollsplan i Flygsfors, kallad Flöget, på en gammal låglänt åker nära ån.

I Glasriket

Alla glasbruksorter i Glasriket hade egna fotbollslag och planer att träna och spela på. De ingår därför som en del i kulturarvet Glasriket.



Blandningen av sand och kemikalier till glasmassan kallas mæng. Innan 1979 blandades den för hand vid varje glasbruk, vilket naturligtvis var mycket hälsovådligt.



I Glasriket

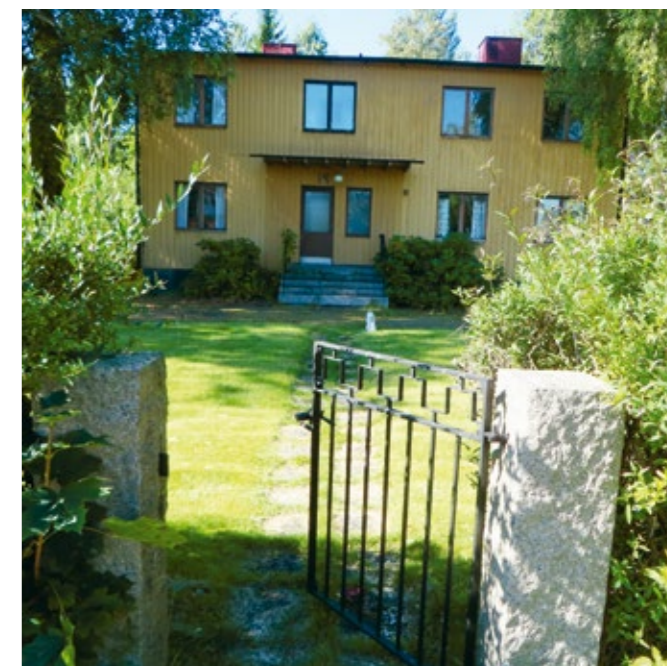
Alla äldre glasbruksorter i Glasriket hade egen degeltillverkning. Den som levtt kvar längst är tillverkningen i Orrefors, som flyttades till Kosta 2016.

10. Pottkammaren eller degelkammaren

I denna byggnad tillverkades förr de lerdegler som användes i ugnarna till den smälta glasmassan. Förr kallades de pottor och de som tillverkade dem för pottmakare. Ordet kommer från det engelska ordet för keramik, pottery. Alla glasbruk tillverkade sina egna degler. De handgjorda tummade lerdeglarna anses än idag fungera bättre än maskintillverkande. Möjligen tillverkades eller förvarades också träull i denna lokal. Bruket hade en träullshyvel, så att man kunde tillverka egen träull som användes till packning av glaset.

11. Disponentvillan

Det är ovanligt med disponentvillor från 1930-talet i Glasriket. Denna disponentvilla från 1937 speglar Flygsfors historia, som hade ett uppsving på 1930-talet. Huset byggdes åt disponent Carl Sandberg. En större och mer påkostad anlagd trädgård ingår också. I trädgården finns också den outforskade platsen där den första glashyttan låg.



I Glasriket

Alla glasbruksorter hade disponentvillor. De flesta finns kvar än idag. Man kan roa sig med att försöka hitta dessa hus när man åker runt mellan olika bruksorter. Några kännetecken är att dessa villor är stora, gula eller vita, ofta ligger tydligt avskilt från bruksområdet, men ändå med uppsikt över det.

12. Konsum var viktig på bruksorten

Den första butiken i Flygsfors låg i ett hus precis intill hyttan och var i drift till 1930-talet. Huset revs senare. I grannbyn Orrefors bildades den kooperativa föreningen 1907, men man kunde inte bygga en affär där eftersom glasbruket inte tillät att de byggde på brukets mark. Orrefors första kooperativa affär byggdes i stället mitt emellan Orrefors och Flygsfors och många Flygsforsbor blev medlemmar i denna förening. Att glasarbetarna på alla bruksorter engagerade sig för att få till en egen kooperativ affär blev ett sätt att visa solidaritet och samhörighet.

När första världskriget bröt ut kunde man dock inte fortsätta att handla i Orrefors affär, eftersom ransoneringskortet endast gällde i den kommun som de var skrivna för. Orrefors låg i Hälleberga kommun och Flygsfors i Madesjö. I Flygsfors blev man då tvungna att hitta en annan lösning. Arbetet med att bygga en ny konsumbyggnad utfördes av frivilliga under lediga stunder och drog därför ut på tiden. Det sägs att man var tvungna att använda "kristidsfärg" som tog extra lång tid på sig att torka. Medan man väntade på att affärsbyggnaden skulle bli klar inrättades en tillfällig försäljningslokal i ett av brukets gamla magasin.

En privat affär fanns också från cirka 1940 i ett hus som först var café. Denna låg på en tomt i början av samhället, men brann ner på 1970-talet. Denna affär upphörde då första Konsumbyggnaden blev färdigbyggd. Den första butiken blev dock snart för liten och en nybyggnad av en större konsumbutik diskuterades många gånger. Något bygge blev först inte av på

grund av att andra världskriget kom emellan. Efter kriget byggdes så den nya större konsumbyggnaden, som invigdes 1948.

Denna affär blomstrade tills bruket gick i konkurs 1970, men levde kvar till 1986. Därefter har andra verksamheter funnits i bottenvåningen, som antikaffär med glas.

13. Förvaltarbostaden

I denna större bostad bodde förvaltaren, arrendatorn, av glasbrukets jordbruk. Under en period hette han Erlandsson, varför villan kallades Erlandsonnavillan.

I uthuset fanns under en period en stor frysbox med ett antal isfack. Här kunde de boende på bruksorten hyra varsitt fack. Detta var början på en ny tid då man allt mer gick ifrån att konservera kött och grönsaker. Detta drabbade dock många glasbruksorter på så sätt att produktionen av konservburkar av glas sjönk. Under 1950-talet fick allt fler egna frysboxar hemma och användningen av frysacken upphörde.

I Glasriket

Alla glasbruksorter hade förr eller senare en Kooperativ affär, Konsum. De flesta byggnaderna finns kvar än idag. Deras historia är också en viktig del av det moderna Sveriges historia.



Konsumhuset från 1948.



Patrongården på 1910-talet.

14. Patrongården

Störst bostad på en bruksort hade såklart ägaren ("patron") eller högsta chefen ("disponenten"). Patrongården i Flygsfors uppfördes på 1890-talet till "Patron Svensson" med familj. Här bodde familjen om sju personer i sju rum och kök, vilket kan jämföras

med de trångbodda arbetarbostäderna där hela familjer med många barn bodde i ett rum och kök. Huset har byggts om och har inte kvar sitt ursprungliga utseende.



15. Kuskens lilla stuga, Gesavillan

Det här är ett av de äldsta husen på bruksorten. Bror Jonsson, anställd vid jordbruket, bodde här. Han hade olika sysslor, till exempel körde han mjölken till mejeriet.



En av de tidstypiska 1940-talsvillorna.

16. Skolhuset

Flygsfors tillhör en av få bruksorter i Glasriket med egen skola, byggd ca 1902. Innan den kom i bruk hade barnen fått undervisning av en ambulerande lärare. Skolan lades ner på 1950-talet då den ersattes med den nybyggda Norrbygdens skola. Den nya skolan delades av Flygsfors och Gadderås och placerades därför mitt emellan orterna. Slöjd- o gymnastiksalarna fortsatte dock att användas ytterligare en tid.

I Glasriket

De flesta glasbruksorter hade inte egna skolor. Det var vanligare att skolorna låg mellan olika byar för att alla skulle ha ungefär lika långt. Detta innebar i praktiken att de låg långt in i skogen och att många barn fick en lång skolväg att gå.



I Glasriket

Alla glasbruksorter har exempel på så kallade egna hem, ibland utspridda, ibland i särskilda kvarter.

Egnahemsvillor. Foto: Lotta Lamke, Länsstyrelsen Kalmar län.

17. Egnahemsområdet "Skånekvarteret"

På 1940-talet började många familjer bygga så kallade egna hem, med stöd både från staten och från glasbruket. Området här är ett bra exempel på ett tidstypiskt egnahemsområde. Det var företaget Skånska Cement (senare Skanska) som byggde, därav smeknamnet Skånekvarteret. Det är också tydligt att området är planlagt med en esplanad med en dubbel planterad allé. Många av husen har senare förändrats, men

originalutföranden finns delvis kvar. De låga järnstaketerna och grindarna samt trädgårdarna är en viktig del av denna kulturmiljö. I en reklamfilm över bruket från 1952 är man mycket stolt över de nya husen och speakerrösten säger att: *"Såväl på vintern som på sommaren är dessa byggnader vackra"*.

18. Torpet Hammar

Här ligger torpet Hammar, även kallat Hemmingstorp, som också har kvar sin lilla ladugård.

19. Fridhem eller Hammargrenahuset

Här bodde Otto Hammargren med hustru och sju barn. Otto startade den lilla manufakturmedjan vid år 1863, vilket kan sägas vara starten till bruksortens uppkomst.

20. Driftschefens villa

Tjänstemännen på en glasbruksort hade mer påkostade bostäder än glasarbetarna. Driftschefen Josef Schreibes villa från 1950-talet är exempel på detta här i Flygsfors. I början av 1950-talet var det 230 personer anställda vid bruket, varav 20 tjänstemän.

Hammargrenahuset.





Denna arbetarbostad av 1940-talstyp ligger just söder om nr 20, Driftschefens villa.

21. Moderna arbetarbostäder

Häriifrån och ett par hundra meter söderut, ligger några större bostadshus väster om vägen. De är uppförda kring 1940-talet, då bruket började uppföra mer moderna lägenheter med centralvärme, rinnande vatten och avlopp. De byggdes i en form av funktionalistisk stil som anpassades till äldre tradition. Ibland fick husen träpanel istället för funkisens släta, putsade fasader och taken gjordes inte platta, utan traditionellt lutande. Liknande bostadshus finns på många andra bruksorter i Glasriket. Oftast har de ursprungligen varit putsade (reveterade), men när de tilläggsisolerats har de fått brädpanel.

22. Brandstationen

De flesta glasbrüksägare såg till att ha egen släckutrustning eller brandstation. Glasbruksarbetarna fick agera brandmän och springa ifrån jobbet i hyttan om en brand startade. På detta sätt hoppades man snabbt kunna stoppa små bränder i den brandfarliga hyttan. Ofta låg bruksorterna långt ifrån centralorterna, vilket gjorde att man inte ville vänta på utryckning från dessa större stationer. Den första lilla "brandstationen" här i Flygsfors var ett litet skjul framför hyttan. Senare förvarades brandspruta och vagn i kontorets källare, tills den nya brandstationen byggdes i början av 1950-talet. I byggnaden var det två lägenheter uppe och brandstation nere. När kommuner slogs samman på 1960-talet drogs flera mindre stationer in. I Flygsfors upphörde verksamheten 1969. Då var 12 brandmän anställda. Huset har sedan fått annan användning.

I Glasriket

Alla glasbruk såg till att få någon form av mindre eller större brandstation. Många av byggnaderna finns kvar än idag, till exempel i Alsterbro, Målerås, Orrrefors, Rosdala, Rydefors och Åfors.

23. Vattenkraften

Väster om samhället flyter Vapenbäckån, samma å som rinner förbi Orrefors. Den har länge utnyttjats för vattenkraft. Redan på 1700-talet finns belägg för en kvarn här och en strax nedströms, i Bråtemåla. Kvarnen i Bråtemåla utvecklades under 1970- och 1980-talen till ett stort sågverk. Kring 1917 anlade glasbruket en kraftstation och en såg vid ån i Flygsfors. Här arbetade periodvis sex man under vintern med att såga inköpt timmer. På somrarna hyvlade man de sågade stockarna. Från början användes virket till att bygga husen på bruksorten och till lådtillverkning när man byggde glaslädor. En del virke såldes också.

1918 inträffade en spännande händelse i Flygsfors. Elektrisk ström kopplades in i husen. Bruket hade kopplat in en turbin i vattenfallet vid sågen. Elen användes till belysning och till en kapsåg. Glasugnarna eldades ännu med ved. Dock underlättades hanteringen av denna ved när kapsågen kopplats in. Veden till ugnarna skulle ha en viss längd och nu behövde man inte kapa denna för hand. Vattentillgången var dock inte alltid tillräcklig. Därför bröts strömmen i bostäderna mellan klockan 21.30 och 06.00. Två dieselmotorer installerades som reservkraft. Detta behövdes också då ett hyvleri som drevs med ström byggdes vid sågen och då elektriskt drivna kylrör installerades i hyttan.

På sågvinden fanns också en liten kvarn. Sågverket var i drift till 1954. Byggnaderna revs senare. Dammen och dammluckorna finns kvar samt spår av verkskanalen. Området vid dammen har alltid utnyttjats till friluftsliv och fiske.



Såg och kraftstation byggdes vid dammen 1917–1918.

I Glasriket

Majoriteten av glasbruken i Småland ligger vid eller i anslutning till vattenkraft. Av de äldre är det bara Kosta som inte ligger direkt vid vattenkraft. Några av de yngre bruken har anlagts vid järnväg i stället för vatten, tex Glasverket i Emmaboda, Målerås och Skruv.



24. Virkesförråd till hyvel

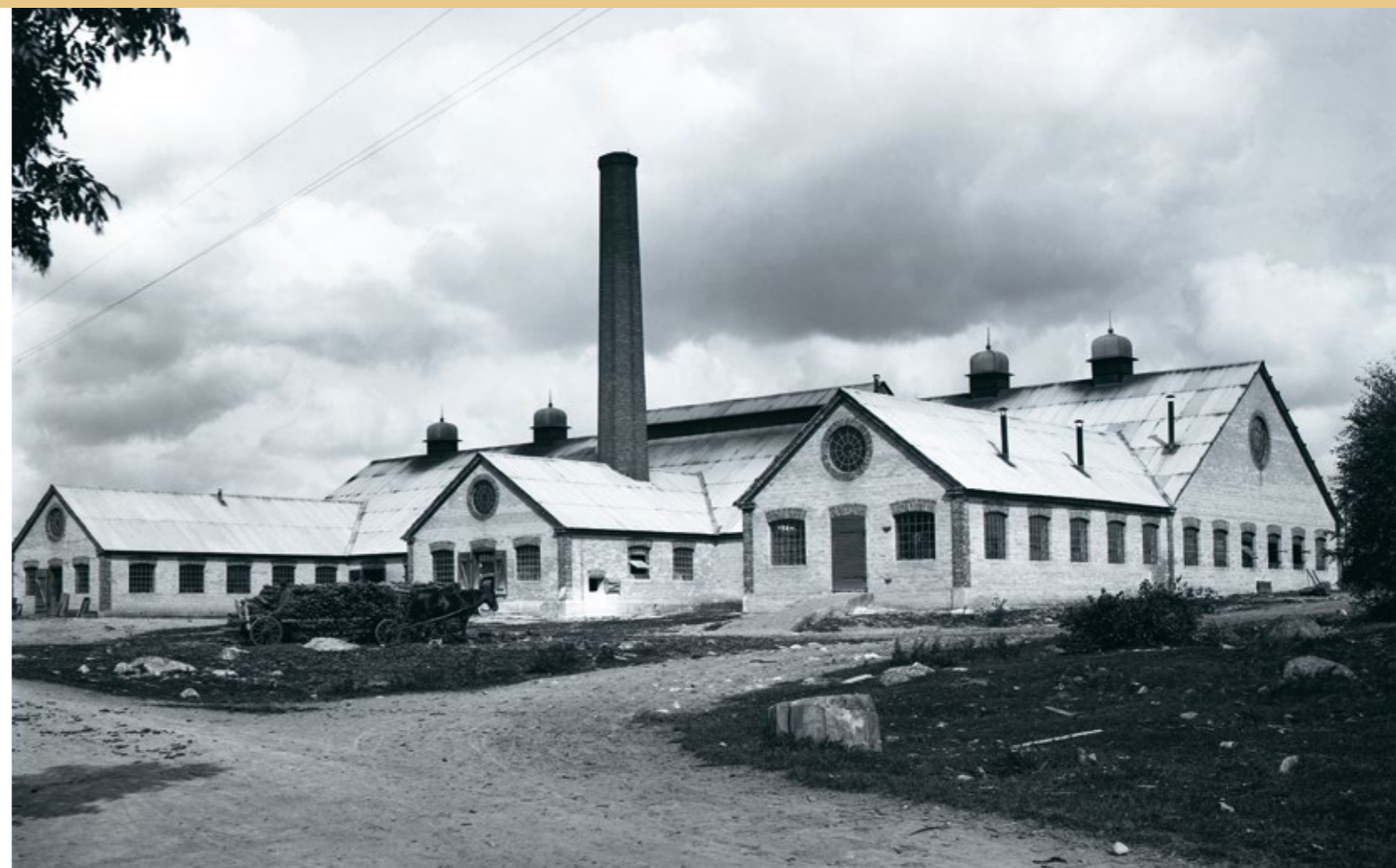
Glasbruket tillverkade egna trälådor att packa glaset i. Brädorna hyvlades i brukets egen hyvel, som låg i anslutning till sågen invid dammen. Såg och hyvel har försvunnit, men virkesförrådet finns kvar som ett minne från denna verksamhet.

25. Smedjan vid kanalen

1863 startade Otto Hammargren en liten smedja här vid kanalen parallellt med Vapenbäckån. Han flyttade hit med sin hustru Johanna Petersdotter och deras fyra barn. Medan de bodde i Flygsfors föddes ytterligare tre barn i familjen. Vattenkraften utnyttjades säkert för att driva blåsbälgen och en liten hammare. Det var en manufakturmedja som bland annat tillverkade skeppsknän till små varv utmed Kalmarkusten, till exempel Värnanäs och Pataholm. När glasbruket anlades 1888 fortsatte smedjan att användas till brukets behov av tillverkning och reparation av olika redskap och pipor. Den lilla smedjan försvann på 1960-talet, men om du vill se en annan större hammarsmedja med vattenhjul och hammare kan du besöka den stora hammarsmedjan i Orrefors.

I Glasriket

Några av glasbruket i Glasriket startade som järnbruk är till exempel Alsterfors, Lindshammar, Orrefors och Åryd.



Hyttan med hästlass med ved 1913.

Flygsfors glasbruk

Fönsterglasbruket startar 1888

August Zeitz och E V Lundqvist hette de två herrar som startade fönsterglasbruket i Flygsfors 1888. De hade tidigare arrenderat hyttan i Gadderås tillsammans. Ett 25-tal glasarbetare flyttade med därifrån. 1889 producerades 439 kistor med fönsterglas.

Redan efter ett halvår fick man dock ekonomiska svårigheter, och bruket arrenderades ut till C A Svensson och Janne Elggvist. "Patron Svensson" blev ensam ägare 1892 och förblev så fram till sin död 1914.



Sägtandstak. Foto: Lotta Lamke, Länsstyrelsen Kalmar län.

De svåra åren på 1920-talet

Efter 1915 blev konkurrensen från utlandet och dess maskintillverkande planglas svår. 1917 såldes bruket till Förenade Fönsterglasbrukens AB, och förblev i deras drift till 1920, då bruket lades ner och alla blev arbetslösa. Inga stöd fanns vid denna tid. De flesta fick ge sig iväg och söka jobb på andra håll. En del fick jobb på andra glasbruk, andra fick jobb med vägbyggen, skog eller andra tillfälliga jobb. Några stannade kvar och skötte brukets jordbruk. Produktionen av glas låg helt nere mellan 1920 och 1930. Det finns vittnesuppgifter om att hela samhället förföll under denna tid. Uthustak rasade in och alla fönster i glasbruksbyggnaden blev utslagna.

En ny era på 1930-talet

1930 började en ny framgångsrik tid i Flygsfors. Målerås glasbruk köpte Flygsfors, reparerade hyttan och arbetarbostäderna och började producera småglas. KF, Kooperativa förbundet, hade på 1920-talet haft svårigheter att få tag på konservburkar i glas – en mycket använd och efterfrågad produkt innan frysarnas tid. Därför hade man bildat ett särskilt bolag, som köpt Målerås glasbruk för att börja tillverka konservglas. När man sedan fick för mycket att göra i Målerås överfördes denna produktion helt till Flygsfors. Vid samma tid gjordes också en överenskommelse med en firma i Kalmar om tillverkning av servisglas för export till England.



1933 inträffade något som kom att få avgörande betydelse för Flygsfors. Böhlmarks lampfabrik i Stockholm, som ägde Pukebergs glasbruk, lade ner driften i Pukeberg. På den tiden fanns bara två belysningsglasbruk i Sverige, Pukeberg och Rosdala. Kunderna till Pukeberg stod utan glas till sina armaturer. En del av dem flyttade över sina inköp till Flygsfors, bland annat Asea. Glasbruksarbetare med särskild kompetens vad gäller belysningsglas anställdes.

Oskar Rosander blev disponent på bruket, vd skulle vi säga idag. Brukskomplexet byggdes till i olika omgångar. Kontoret så sent som cirka 1950. Många tidstypiska byggnadsdetaljer finns kvar från olika tider. Det mest utmärkande är att delar av loka-

lerna har sågtandat tak, själva symbolen för begreppet ”fabrik” eller ”industri”.

Efterkrigstid

Efter kriget kom en del flyktingar. Många greker flyttade till Flygsfors. Efter revolten i Ungern 1956 kom också en del flyktingar därifrån. Under 1960-talet gick industrin över huvudet på högvarv i Sverige, och det blev ont om arbetskraft, varför nyinflyttade som ville jobba inom industrin välkomnades.



Bruket byggdes ut i många omgångar, t ex tillkom det nya kontoret på 1950-talet.



Sprängning av lampglas.



Packning av glas med träull i Flygsfors år 1951.



Slipning av lampglas.



Formgivning och design blev allt viktigare på glasbruken. Här Paul Kedelv vid ritbordet. Paul Kedelv (1917–1990) var verksam som formgivare på Flygsfors 1949–1956. Han ritade bland annat de s.k. coquilleglasen, färgade skålar och vaser i underfångsglas.

Formgivare vid Flygsfors

Följande formgivare har under längre eller kortare perioder varit verksamma för Flygsfors glasbruk:

Willem de Moor, 1939–1942

Edvin Ollers, 1940-talet

Paul Kedelv, 1949–1956

Viktor Berndt, 1955–1974

Nils Stuesson

Marie Bergqvist, 1956

Hans-Agne Jacobsson, 1960-talet

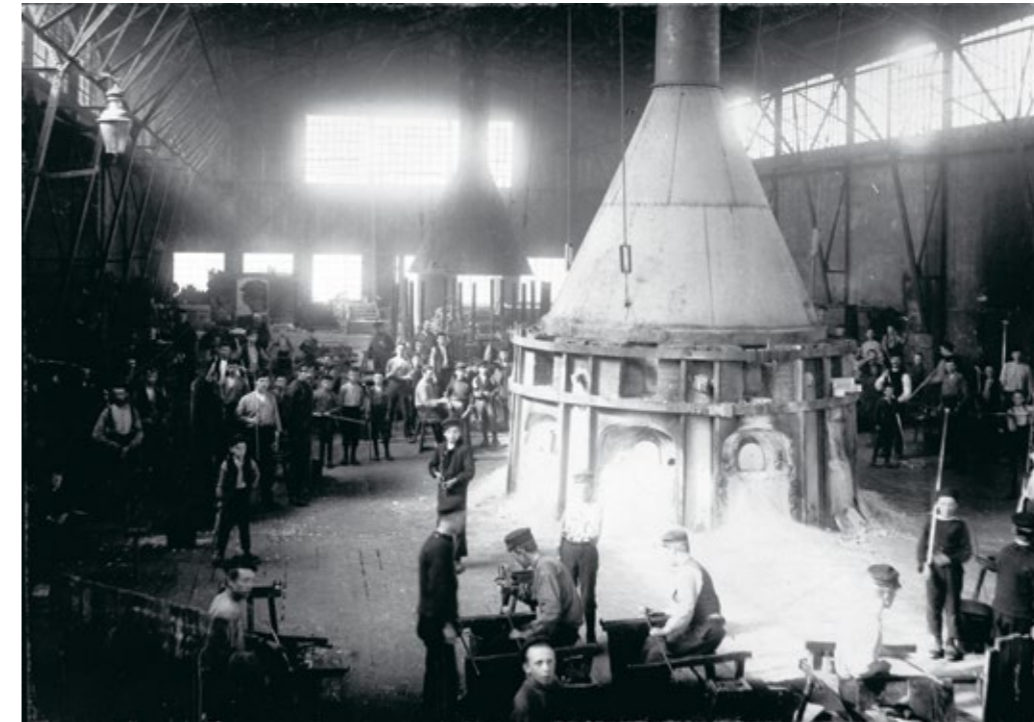
Ulla Nordenfeldt (Benne) från 1958

Sigvard Bernadotte

Helena Tynell, 1968

Hannelore Dreutler, 1968–1971

1965–1977 var Flygsfors, Gadderås och Målerås glasbruk sammanslagna i den sk Flygsforsgruppen. Då var också Folke Walwing och Viktor Berndt knutna till gruppen.



I början av 1900-talet var barnarbete en självklar vardag vid de småländska glasbruken, här dokumenterat på ett foto från hyttan i Orrefors. (Foto ur Tekniska museets arkiv, CCPDM).

Barnarbete

I början av 1900-talet användes ännu barnen som arbetskraft vid bruken i Glasriket. Carl Nylander, född 1906 och Flygsforsbo från 1930, berättar:

”Som så många andra glasarbetarbarn på den tiden arbetade jag i hyttan under de tider då jag inte gick i skolan. Från Linds-hammar där vi först bodde har jag fått tag på lönejournaler från 1913. Där står det att jag i februari arbetat femton och en halv dag. För det fick jag en lön på 7:75 kronor, vilket innebar en dagavlönning på 50 öre. Arbetstiden var tio timmar från klockan 6 till klockan 17. Då var jag sex och ett halvt år...

Vi bodde i brukets lägenhet på två rum och kök, för far var mästare. Jag är nummer tre av tio syskon. När jag gick i småskolan

hade vi undervisning fyra månader på höstterminen. Hela vårterminen arbetade jag i hyttan. Det hette att det var sexårig folkskola, men på det sättet blev det inte mer än två och ett halvt år...

Att vi barn arbetade så, berodde ju inte på att det var ont om vuxen arbetskraft, utan på att det var billigare att ha barn anställda. Det egendomliga var att det var lagstadgat att man inte fick börja förrän vid 14 års ålder. Provinsialläkaren som kom varje år och skulle göra hälsoundersökning skickade bud när han skulle komma, så att vi kunde försvinna ner under hyttgolvet medan han var där. Det här pågick ju med både föräldrarnas och läkarens vetskap och under hela min uppväxt blev jag aldrig läkarundersökt och hade aldrig någon arbetsbok. Jag var en anonym människa, en slav”.



Hemlighetsmakeriet med glasprismorna

Under andra världskriget upphörde all import av glasprismor till kristallkronor. Det var en populär produkt vid tiden och plötsligt stod ett hundratal affärsmän utan. Ett problem var att man vid de småländska bruken inte visste hur man tillverkade dessa prismet. 1944 kunde man dock börja tillverka sådana i Flygsfors. Gunnar Petersson, född 1890, berättar:

”Jag tog en prisma som vi fått av en kund, åkte till formfabriken och bad verkmästaren tillverka en form att användas på samma sätt som när man trycker proppar (till flaskor). Det gick att trycka prismet i formen, men det gick inte att borra hål i dem, då gick de sönder i spetsen. Stenberg i Gullaskröv hade löst problemet, men ingen fick komma in i hyttan. En dag kom Sandin till mig och sa: Nu har jag varit i Gullaskröv och sett hur de gör hål i prismorna. En centimeter från spetsen borras ett hål i formen. Där för man in 2 mm grov ståltråd. När prismet är tryckt drar man ut tråden. När de tar prismet ur formen är det hål i den”.

Att skapa rosetter och pärlor var ett annat svårt problem. Gunnar Petersson fortsätter:

”Att detta fick sin lösning var en ren tillfällighet. Vi hade hyrt ut en degel till två nybrobor, som pressade små ljusstakar med ett handtryckningsverktyg. När jag såg dem arbeta tänkte jag – Kanske går det att pressa rosetter på samma sätt. Jag tog en rosett, åkte till formfabriken och fick en form gjord. Efter några dagar kunde vi tillverka rosetter. Nu återstod bara att få fram pärlor. Genom att dra långa smala rör fick vi fram det material som vi sedan sprängde av i 7 mm långa bitar. Dessa slipades och blev bra ersättning för de tidigare importerade pärlorna. Efter någon tid upphörde Gullaskröv med tillverkningen, sedan var vi ensamma.



En dag kom en som vi inte gjort affärer med tidigare. Han var från Värmland och hette Deje. Han bad att få se våra prismet. Vi hade ett stort parti upplagt på ett bord och när han fick se dem blev han alldeles hysterisk.

– Jag köper dem!, sa han, vad kostar de?

– Priset är 1:30 per styck, men de är redan sålda, svarade jag. Hans medhjälpare fick gå ner till bilen och hämta hans portfölj.

– Jag kan betala kontant, sa han och visade ett utdrag ur huvudboken. Han pekade på en summa stor nog att köpa hela Flygsfors”.



De stora ladugårdarna i Flygsfors fanns kvar ända fram till 1975. Bild från 1900-talets början.

Järnväg, jordbruk och musikkår

1917 påbörjades arbetet med att bygga järnväg mellan Orrefors och Flygsfors. Redan efter två år var den klar. Nu blev det betydligt lättare att forsla de råvaror som behövdes till bruket, t ex sand och soda. Åt andra hållet skickades trälådor med det färdiga glaset. Tyvärr användes järnvägen bara något år innan bruket gick i konkurs 1920. Järnvägen lades ner och rälsen plockades upp på 1920-talet.

Som alla äldre glasbruksorter tillhörde ett jordbruk livet på bruksorten. Stora ladugårdar fanns inte långt ifrån dammen. Glasarbetarna kunde hämta mjölk i ett särskilt rum vid ladugården. Detta drogs sedan av på lönen. Under 1900-talet arrenderades det ut till olika arrendatorer. Dessa bodde i det hus som än idag ligger kvar på backen ner mot dammen. Jordbruket,

med djur, var i drift ända till 1974. Byggnaderna var då i dåligt skick och revs 1975.

Som på alla glasbruksorter bildades också i Flygsfors en egen musikkår. Året var 1935. Musikkåren höjde stämningen vid olika evenemang på bruksorten under många år. Valborgsmässoafton var ett av dessa betydelsefulla tillfällen.

I Glasriket

Exempel på andra bruksorter som har kvar delar av ekonomibyggnader eller ladugårdar som minne från den tid då det bedrevs jordbruk parallellt med glasbruk är Gadderås, Hjertsjö, Idesjö, Johanstorp, Ramnåsa, Rosdala, Rydefors, Transjö och Åfors.

Vill du veta mer?

- Järn, trä, glas och sedan... Flygsfors Glasbruk 1888-1979 - I Glasriket, Människan-Miljön-Framtiden, ABF och Svenska Fabriksarbetareförbundet, 1981.
- Djarva tag, hyttepoker i förvandling i Flygsfors och Gadderås, Samhällsföreningarna i Flygsfors och Gadderås, 1989.
- Hembygdskrönika, 2000 och 2001



Länsstyrelserna

Kalmar, Kronoberg

Länsstyrelsen Kalmar län
Besöksadress: Regeringsgatan 1, Kalmar
Postadress: Länsstyrelsen, 391 86 KALMAR
Tfn: 010-223 80 00
www.lansstyrelsen.se/kalmar

Länsstyrelsen i Kronobergs län
Besöksadress: Kungsgatan 8, Växjö
Postadress: Länsstyrelsen, 351 86 VÄXJÖ
Tfn: 010-223 70 00
www.lansstyrelsen.se/kronoberg