



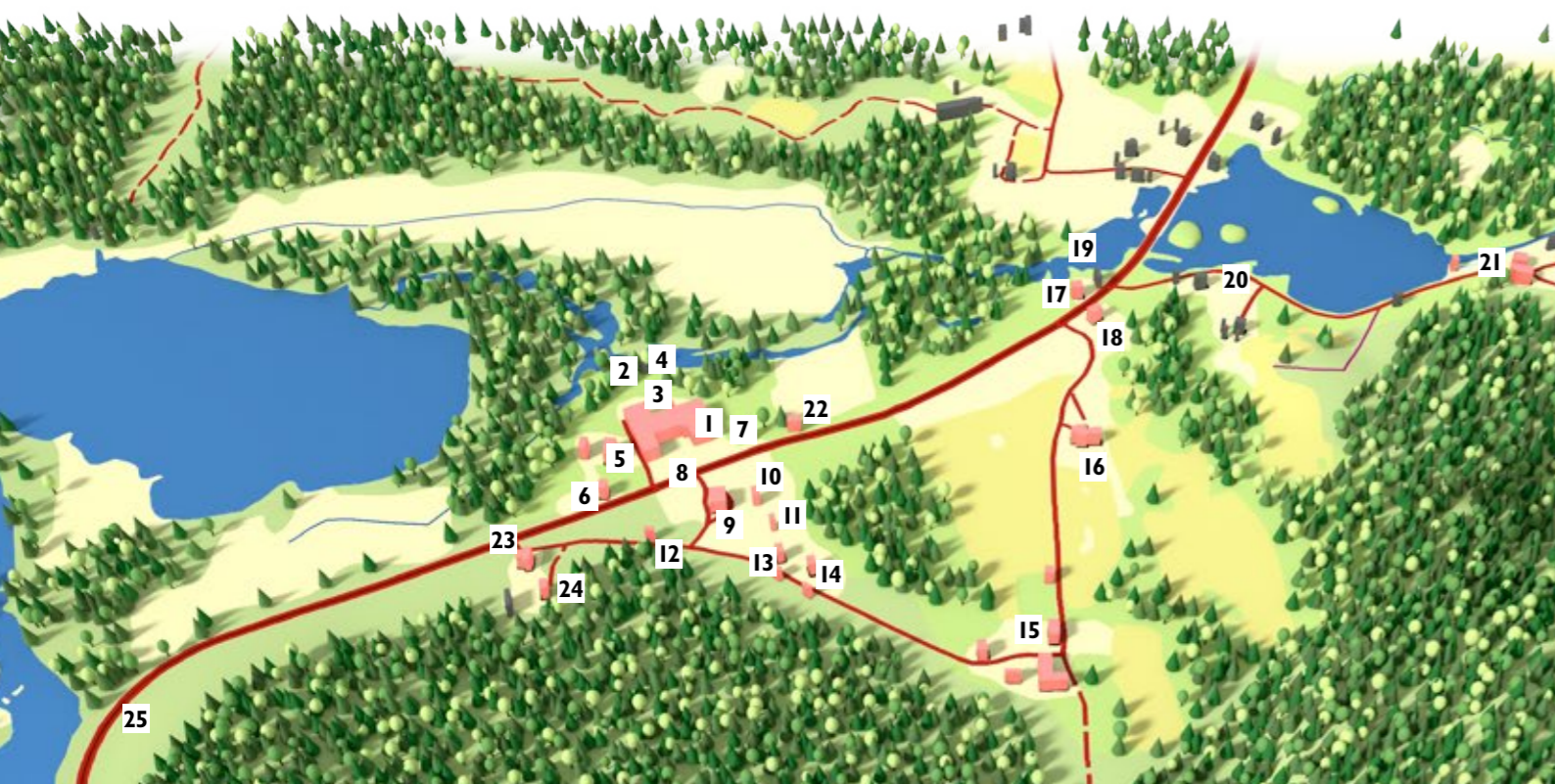
Rydefors glasbruk

Kulturhistorisk guide i glasbruksmiljö



Länstygelserna

Kalmar, Kronoberg



Karta över Rydefors

- | | |
|---------------------------------|---|
| 1. Rydefors glasbruk | 15. Jordbruket |
| 2. Såg med degelkross | 16. "Nya disponentvillan" |
| 3. Gasverk | 17. Handelsboden |
| 4. Spruthuset | 18. Kooperativa handelsboden |
| 5. Arbetarkasern | 19. Gamla broläget och kvarngrunder |
| 6. Arbetarbostaden "Synagogan" | 20. Lämningar av pappersbruk och glasbruk |
| 7. Grund efter arbetarbostad | 21. Vattenkraftverk- och kvarnplats |
| 8. Allén | 22. Smedja |
| 9. Villa Rydefors | 23. Arbetarbostad "Torpet" |
| 10. Uthuset "Kina" | 24. Arbetarbostad |
| 11. Höns hus | 25. "Spökekröken" |
| 12. Tvättstuga | 26. Egna hem för glasarbetare |
| 13. Kuskbostaden | 27. Rydefors hållplats |
| 14. Arbetarbostaden "Hyltatorp" | |

Innehåll

Välkommen till Rydefors	5	17. Handelsboden	25
1. Rydefors glasbruk	6	18. Kooperativa handelsboden	25
2. Såg med degelkross	10	19. Gamla broläget och kvarngrunder	26
3. Gasverk	12	20. Lämningar av pappersbruk och glasbruk	27
4. Spruthuset	12	21. Vattenkraftverk och kvarnplats	30
5. Arbetarkasern	12	22. Smedja	32
6. Arbetarbostaden "Synagogan"	14	23. Arbetarbostad "Torpet"	33
7. Grund efter arbetarbostad	16	24. Arbetarbostad	33
8. Allén	16	25. "Spökekröken"	33
9. Villa Rydefors	16	26. Egna hem för glasarbetare	33
10. Uthuset "Kina"	18	27. Rydefors hållplats	34
11. Höns hus	19	Bruken i Bockaskröv på 1800-talet	36
12. Tvättstuga	20	Brukspatron Jonas Welander	38
13. Kuskbostaden	20	Familjen Meijer	40
14. Arbetarbostaden "Hyltatorp"	21	Flaskglasbruk i Sverige	42
15. Jordbruket	21	Vill du veta mer?	43
16. "Nya disponentvillan"	24		

Copyright © 2018 Länsstyrelserna i Kalmar och Kronobergs län
 Författare: Susann Johannisson, Kalmar läns museum,
 med hjälp av Staffan Meijer.
 Foto: Kalmar läns museum, om inget annat anges.

ISBN: 978-91-975551-6-6
 Dnr: 430-1406-18
 Layout: Adshape AB
 Tryck: Larsson Offsettryck AB



Välkommen till Rydefors

Det här materialet är tänkt att användas som en guide för dig som vill gå på upptäcktsfärd bland glasbruksmiljöerna. Varje avsnitt har en siffra som motsvarar en plats på kartan längst fram i häftet. Liknande guideskrifter finns för flera orter i Glasriket. Så känn dig välkommen att upptäcka Glasrikets rika kulturarv, men tänk på att många av byggnaderna är privatägda. Mycket nöje!

Rydefors ligger i Älghults socken, ett av Glasrikets mest glasbrukstäta områden. I socknen har funnits tretton glasbruk, men idag är alla nedlagda. Rydefors glasbruk ligger på den gamla byn Bockaskruvs mark och det första glasbruket på orten kallades Bockaskruvs glasbruk. Det startades 1868 av bröderna Berg, vilka 1888 lät bygga ett nytt glasbruk, 500 meter från det gamla. Det nya bruket fick namnet Rydefors, ett namn som myntats av Peter Rydén som startat pappersbruk på orten 1818. År 1912 såldes glasbruket till familjen Meijer som drev det i tre generationer fram till 1970 då det lades ner. Hyttbyggnaden är idag ett intressant exempel på ett automatiserat emballageglasbruk från 1900-talets mitt, där flaskor, pillerburkar och parfymflaskor tillverkats.

Utsnitt ur ekonomiska kartan från 1946–1950.

I. Rydefors glasbruk

Glasbruket startades här 1888 av Gottfrid Berg. Den första hyttan var i trä men ska ha rivits 1914 och ersatts med en ny hytta. Från 1912 drevs Rydefors glasbruk av familjen Meijer. Från början G A Meijer och hans svåger Klaes Johansson, men från 1915 enbart Meijer efter att Johansson dött. Båda hade jobbat på glasbruket i Idesjö. 1914 byggdes en sk Iföugn, med bättre verkningsgrad och mindre behov av helt torrt virke. 1918 upphörde man med tillverkningen av hushållsglas och driften lades om till flasktillverkning, mest små medicinflaskor. 1931 tillverkades de första flaskorna i en halvautomatisk maskin. 1938 murades en ny hytta i kalksandstegel och den gamla trähyttan fick därmed tjäna som glaskammare och råvarulager med mängkammare. Fabriksbyggnaden i Rydefors har byggts i etapper från 1938 till 1951, men ger ändå ett enhetligt och stiligt intryck genom att allt byggts i samma material - kalksandsten. Den genomgående ljusa stenen framhäver byggnadsvolymernas berättelse om de olika tillverkningsmomenten. Hyttan, med sitt välvda tak och sina höga fönster, ger fabriken både inre atmosfär och yttre karaktär. På hyttområdet fanns järnvägsspår som användes med speciella små vagnar för att flytta det tunga glaset och råvaror mellan olika funktioner på området. Det användes även för transport av sågade brädor från det närliggande lilla sågverket in till lädboden där man tillverkade trälådor som emballage för färdiga glasprodukter. Rester av rälsen finns kvar.

På 1940-talet byggdes anläggningen till med ett fliseldat gasverk och ett nytt stort lager. Även dessa byggnader uppfördes



Enligt uppgift föreställer detta gamla hyttan i trä 1914, precis innan den revs.

i kalksandsten. Den norra delen av lagret var från början tänkt att bli sliperi, men något sådant inrättades aldrig. Denna del av lagret gick emellertid alltid under benämningen "sliperiet". 1943 tillverkades de sista munblåsta flaskorna vid Rydefors. Albin Meijer som tog över driften av glasbruket efter sin broders död 1947 investerade i helautomatiska glasblåsningsmaskiner. Maj 1950 är en milstolpe i brukets historia. Då började tillverkningen av flaskor i en ny helautomatisk maskin i nya hyttan. 1951 brann den gamla hyttan ned. Branden tog också taket till lagret som var byggt i trä. Samma år byggdes en ny kalksandstensbyggnad som inrymde glaskammare och råvarulager på den gamla hyttans plats. Lagret fick samtidigt ett nytt takbjälklag i betong. Lokalerna har inte ändrats i någon



Hyttan med välvt tak.

större omfattning. I den östra delen av byggnaden, d.v.s. i själva hyttan, i gasverket och i de tillhörande källarutrymmena, finns stora delar av processutrustningen bevarad. Skorstenspipan är riven. Ugnarna eldades de första åren med ved, sedan gasverket uppförts på 1940-talet med gas och från 1950-talet med olja.

Det fanns flera anledningar till att man etablerade ett glasbruk här. Vattenkraften hade tidigt lockat till sig flera verk, kvarnar, pappersbruk och ett glasbruk från 1863. Arbetare och arbetarbostäder fanns, liksom kvarn och lanthandel. I skogen fanns ved och knappa två kilometer ifrån, i Hohult, fanns också en utmärkt sandtäkt, som till en början var den huvudsakliga råvaran vid glastillverkningen. Även vid den sk Sandträan mellan Alstermo och Rydefors hämtades sand.



Den halvautomatiska flaskmaskinen i hyttan.



En flaska tillverkad vid Rydefors.
Kork i bakelit tillverkades på en
annan fabrik.



En form i gjutjärn som användes vid flasktillverkningen.



Rester av räls finns kvar inne i en av byggnaderna.



Kartonger med glasbrukets namn.



Den lilla träbyggnaden rymmer en kulturhistoriskt intressant degelkross.

2. Såg med degelkross

Den bevarade sågen med degelkross har stort kulturhistoriskt och industrihistoriskt värde. Krossen användes till att pulvrисera gamla deglar. Pulvret användes som en ingrediens i lerblandningen till nya deglar, vilka tillverkades vid bruket. Deglar som tummas upp för hand helt i lera används än idag för att smälta den heta glasmassan vid de bruk som är i drift. I äldre tider

användes krossen säkert också till att krossa kisel (kvarter) för att få ett pulver som kunde smältas till glas. När detta kross smältes i glasugnen gav det ett klart, genomskinligt, glas, till skillnad från glas tillverkat av sand från Småland som gav grönt eller brunt glas, som gamla öl- och läskflaskor.

Degelkrossen användes till att pulvrисera gamla deglar. Pulvret användes som en viktig ingrediens i lerblandningen till nya deglar, vilka tillverkades vid bruket.





Detalj av toppen av en gasklocka.



Denna oansenliga lilla byggnad i trä hade en viktig funktion eftersom brandsprutan som kunde hjälpa till att rädda brinnande byggnader på bruket förvarades här. Huset i sig har idag högt kulturhistoriskt värde.

3. Gasverk

Före 1939 eldades brukets glasugnar med ved. Under andra världskriget eldades bruket med gas. Gasverket med sina gasklockor finns kvar än idag. Efter andra världskriget värmdes ugnarna med olja.

4. Spruthuset

Alla glashyttor förr i tiden byggdes i trä. Verksamheten i sig var mycket brandfarlig, så alla bruk hade behov av att ha någon brandutrustning nära till hands. Vid tiden hade ännu inte det kommunala brandväsendet byggts ut. Här i Rydefors förvarades den viktiga brandsprutan på en hjulvagn i detta lilla träskjul. Närheten till än var såklart viktig.

5. Arbetarkasern

Denna arbetarbostad har det typiska utseendet med två entréer, vilket skiljer den från en vanlig mangårdsbyggnad på landet. Hustypen kan också kallas "kasern". Den är en av tidigare två kaserner här i Rydefors. Ett större uthus hör också till denna miljö. Där fanns vedbodar, förvaring och utedass. Hyresfri bostad ingick tidigare i lönen. Mästarna hade vanligen två rum och kök medan andra familjer fick nöja sig med ett rum och kök. Ogifta hyttpojkar fick dela rum på vinden. Genom bostaden kunde man se vilken status olika personer hade på bruket.

Det var inte så vanligt att kvinnorna jobbade på bruket. Några kvinnor har dock jobbat här i hyttan som inbärare och formhållare. Annars var det vanligare att kvinnor hade jobb med syning av glas, diskning och packning av glas.



Två entréer skvallrar om att detta är en arbetarbostad för flera familjer.

I hyttan jobbade i äldre tider alltid några minderåriga pojkar. Skolgången var vanligen kort. Nordväst om Rydefors, på gränsen till Botillabo, byggdes 1901 en skola gemensam för byarna Bockaskröv, Botillabo, Ryd, Flackemåla och Lundby.



Ett ovanligt stort uthus med många dörrar, vilket är karaktäristiskt på en bruksort.

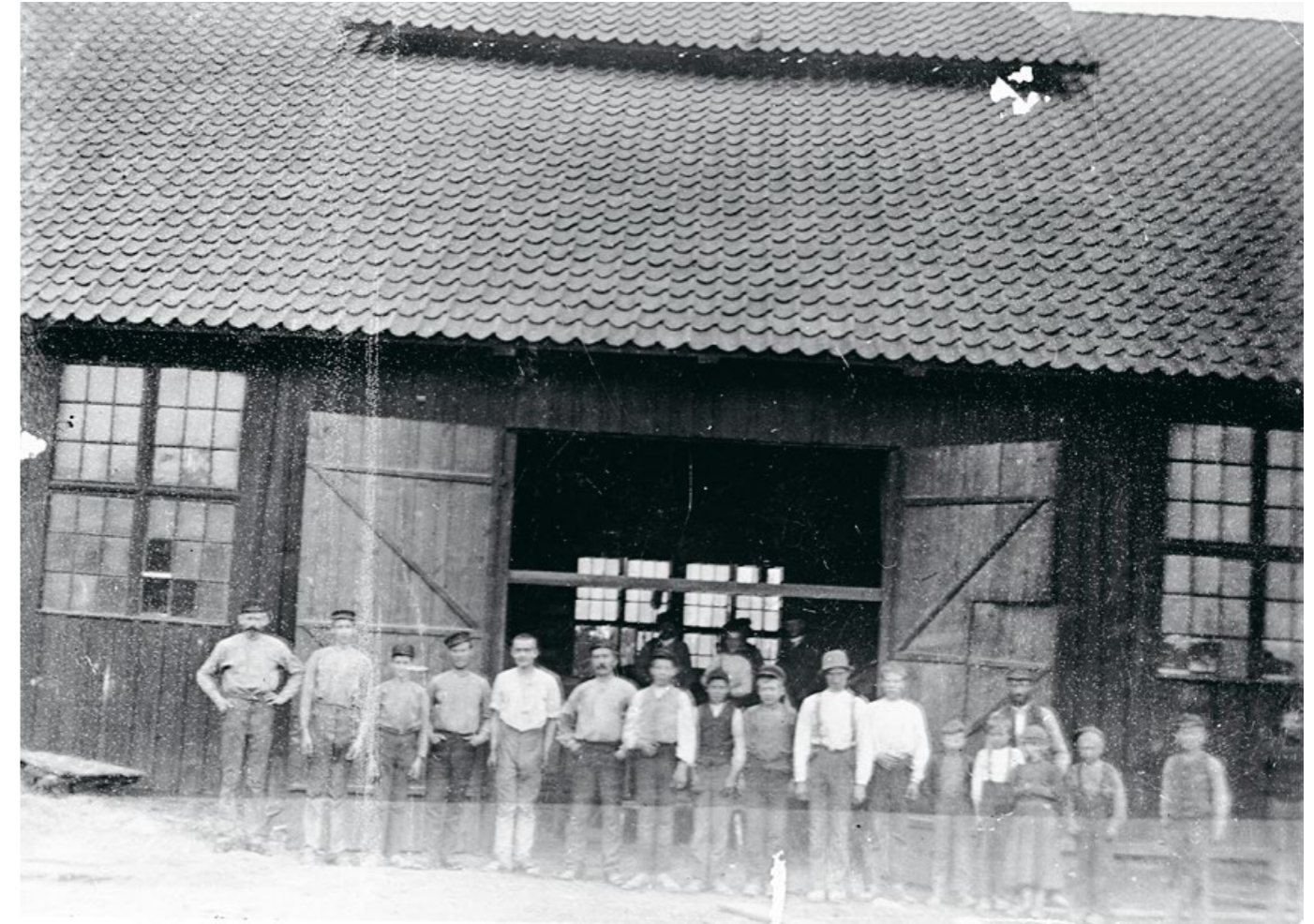


En av brukets arbetarbostäder för glasarbetarna.

6. Arbetarbostaden "Synagogan"

Detta bostadshus är exempel på en traditionell bostad från landsbygden som byggdes upp eller flyttades hit för att användas som arbetarbostad till glasarbetarna. Bostad och ved ingick i lönen. Eftertraktade bostäder kunde även fungera som lockbete när glasbruk tävlade om duktiga glasblåsare.

Det finns en nedtecknad historia som handlar om två av brukets ungarlar som bodde här, Stenfeldt på övervåningen och Blomqvist på nedervåningen. Historien berättar att båda gillade pilsner. Vid ett tillfälle drack de så mycket att de uteblev från jobbet. Disponentens hustru Eurafia stegade upp i



Några av de glasarbetare och barnarbetare som arbetade vid Rydefors glasbruk 1890, utanför hyttan.

Stenfeldts bostad, där det inte luktade så gott, för att ruska liv i honom och snygga upp. Hon var känd för att vara beslutsam och ta tag i situationer som uppstod.



Allén är anlagd och förstärker karaktären av bruksort.

7. Grund efter arbetarbostad

Här finns en grund efter ytterligare en av brukets arbetarbostäder.

8. Allén

Rydefors är en av de få glasbruksorter som har en tydligt anlagd allé (enkelsidig). Den anlades på 1930-talet. Exempel på andra orter som har allé: Gadderås, Kosta, Orrefors (från järnbrukets tid), Transjö, Pukeberg och Åfors.

9. Villa Rydefors

Villa Rydefors, glasbrukets "corps de logi", ligger mitt emot fabriksbyggnaderna. Det är en magnifik villa från 1890 i schweizerstil med mycket snickerier. Den uppfördes av

brukets ägare som bostad (disponentvilla). 1930 flyttade familjen Meijer in. År 1950 uppfördes en ny exklusiv modern disponentvilla öster om den gamla och en av sönerna med familj flyttade dit. Villa Rydefors är ett bra exempel på att disponenten eller "patron" på bruket hade betydligt större och mer påkostad bostad än alla andra. Taket hade tidigare svarta glas-takpannor. Karaktäristiskt för disponentvillor i Glasriket är att huset är gult eller vitt, att det ligger tydligt avskilt men ändå med överblick över hyttområdet och att det har en stor och lite extra påkostad trädgård. Ofta användes också något av rummen som kontor. Dessa karaktärsdrag stämmer väl in på disponentvillan i Rydefors. Disponentvillor finns kvar på i stort sett alla glasbruksorter. Till villan hör ett lusthus i samma stil, byggt i modern tid. Villan är privat.



Disponentvillan.



Disponentvillan med delar av grusgångar och trädgård 1920.



Den pampiga trappan till disponentvillans kontor på gaveln har byggherrens namn och byggår inristat.



Stenkällare i utkanten av disponentvillans trädgård.



Till den unika disponentvillan hör också ett garage utöver det vanliga.

10. Uthuset "Kina"

På disponentvillans tomt ligger också ett lusthusliknande uthus i samma stil, med garage, avträde (dass), vedbod och förråd. Huset kallades av familjen för "Kina". Äldre garage med tydlig koppling till glasbruken är idag mycket sällsynta, särskilt äldre träbyggnader. Flera av dessa har även först haft funktionen som stall. Andra orter som har någon form av bevarat garage finns i Alsterbro, Bergdala, Pukeberg, Åfors och Östervik.



Hönshuset.



Detaljer från den vackra hönshusbyggnaden.

11. Hönshus

Till disponentvillan hörde ett särskilt hönshus, med påkostade detaljer. Tidigare ledde en trädgårdsgång från huset till hönshuset.



Tvättstugan som hör till disponentvillan har skorsten och ventilationshuv som redan utifrån avslöjar dess funktion.

12. Tvättstuga

Till disponentvillan hörde en tvättstuga. Den förlades en bit ifrån huvudbyggnaden nära brunnen. Vid murstocken finns en stor gryta där tvätten kokades. Ventilationshuv kunde öppnas inifrån med hjälp av ett snöre, vid behov.

13. Kuskbostaden

Kuskbostaden är en av de bostäder i byn där personal från bruket bodde. Längre fram i denna skrift, under nr 27, kan du se ett foto av kusken Ernst Nyberg.



Kuskbostaden och "Hyltatorp".

14. Arbetarbostaden "Hyltatorp"

En av de arbetarbostäder där personal som jobbade på jordbruket kunde bo.

15. Jordbruket

De äldre glasbruksorterna hade egna jordbruk för att kunna vara självförsörjande på till exempel potatis, mjölk, ägg, kött och mjöl. Varje dag kunde glasarbetarna som bodde på orten köpa mjölk, vilket skrevs upp i en bok och drogs av på lönen. Detta var under en tid då lönerna var mycket låga, var och en hade ont om kontanter och lanthandlarna var få. Potatis kunde man i viss mån odla själv, eller köpa från brukets jordbruk. Fisk ►



Traditionellt uthus med olika funktioner är en viktig del av miljön.



Bostadshuset som hör till jordbruket. Här bodde familjen Meijer 1912–1930.

från dammen och lingon från skogen var också ett komplement till det knappa kosthålllet i början av 1900-talet. Här i Rydefors ligger jordbruket på gamla åkrar som tidigare tillhörde byn Bockaskruvs Östregård och Västregård.

Avlöning i kontanter förekom sällan. Det finns en nedtecknad berättelse om att en av glasarbetarna en gång kom och bad om att få lite pengar. Brukspatron svarade: *"Vad ska du med pengar till? Jag har ju både mjöl, sill och potatis, som du kan få hämta vid gården"*. Sill köpte brukspatron in för att glasarbetarna skulle kunna hämta. Det som glasarbetarna hämtade ut skrevs upp i en bok och summan drogs sedan på lönen, så att de aldrig behövde kontanter.

Till gården hör en större ladugård med hög stengrund, ett stort sädesmagasin med källare och vackra fönster, en

arrendatorsbostad (drängstuga/arbetarbostad), en kraftig stenkällare och uthus. Öster om gården ligger vackra ängsmarker med ekar. "Västragården" tjänade som bostad åt familjen Meijer 1912–1930, innan de flyttade till "Villa Rydefors" och "Västragården" byggdes om till arbetarbostad.

I Glasriket

Få glasbruksorter har kvar sina ladugårdsbyggnader idag. Exempel på andra bruksorter som har kvar delar av jordbruksbyggnader som minne från den tid då det bedrevs jordbruk parallellt med glasbruk är: Gadderås, Hjertsjö, Idesjö, Johanstorp, Ramnäsa, Rosdala, Rydefors och Åfors.



Arrendatorsbostaden. Här bodde fram till 1960 Birger och Maja Jonsson. Efter 1965 har den inte fungerat som arrendatorsbostad.



Sädesmagasin med källare.



Bruksladugården.



Vackra ekhagar på Bockaskruvs gamla marker, med flerhundraåriga anor.



Den så kallade nya disponentvillan från 1951.

16. "Nya disponentvillan"

Gustav och Serafias son Albin hade 1947 tagit över rodret efter broderns bortgång och blivit disponent (chef) på glasbruket, men kallades "ingenjör". Albin och hustrun Ingrid bodde först i den gamla bruksboden, nr 17, där tre barn föddes. I slutet av 1940-talet bestämde de sig för att bygga en ny egen bostad till familjen. Vid ett besök hos goda vänner i Växjö nämnde de sina planer och fick då tips om en ung lovande dansk arkitekt, Bent Jörgen Jörgensen, som verkade i Växjö. Efter att de träffats fick han i uppdrag att rita en ny modern villa till den växande familjen. Bent ska ha tyckt att det var en spännande utmaning att rita en privat villa eftersom han innan mest ritat offentliga byggnader. Man valde en bergkulle med höga träd sydöst om

bruket. Huset byggdes som suterräng och anpassades i viss mån till tomten, men sprängningar gjordes också. Jansson & Co byggde huset med hög kvalitet vad gäller både formgivning och material. Kalksten från Öland, trä och tegel användes. Huset är särskilt modernt utformat inne, med det centrala trapphuset, arkadgång, en platsbyggd eldstad med arkitektens, entreprenörens och beställarens namn samt speciella kökslösningar. Vissa paralleller kan dras till den amerikanska arkitekten Lloyd Wright. På det hela är arkitekturen varm, stilfull, genomtänkt och huset ligger vackert.



Den tidigare gamla brukshandeln med tillhörande förvaringsbod/källare.

17. Handelsboden

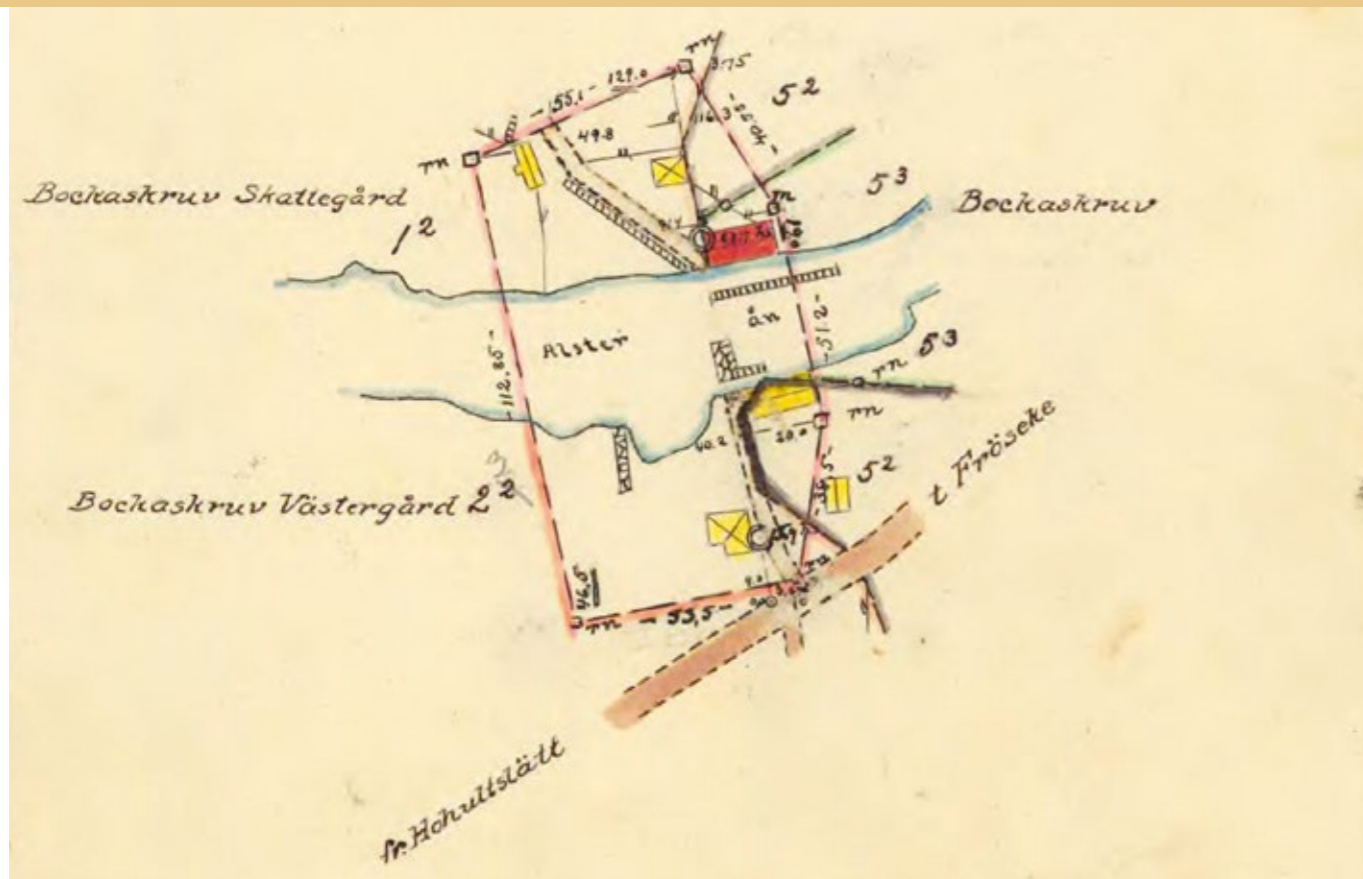
Den gamla handelsboden drevs av Torsten Magnusson till slutet av 1930-talet. Till den lilla handelsboden hörde ett viktigt uthus, delvis i sten, där varorna kunde lagras. Vid mitten av 1940-talet byggdes huset om till privat bostad åt familjen Meijer. De bodde kvar här tills den nya villan, nr 16, stod färdig 1951.

18. Kooperativa handelsboden

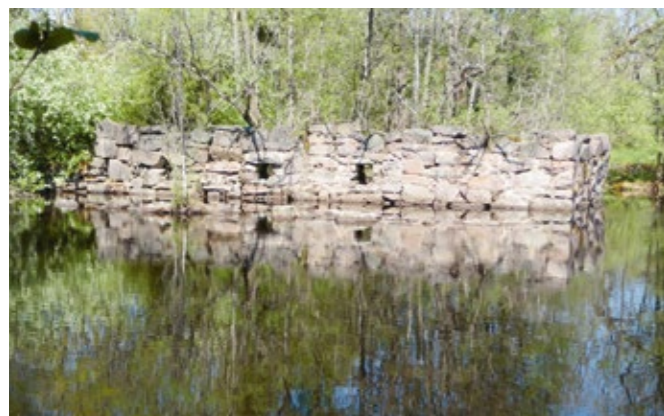
Detta hus byggdes som kooperativ handelsbod 1942. Simon och Axi Sangborn drev affären under många år. De bodde i övervåningen där föreståndarens lägenhet fanns. Efter 1963 har hela huset använts som bostad.



Kooperativa handelsboden.



Bockaskruvs kvarn och såg 1937. De båda verksamheterna ligger på varsin sida om ån vid det gamla broläget, som nu hade flyttats österut. Grunder och lämningar efter dessa verk finns kvar än idag. Lanthandeln med uthus syns också.



19. Gamla broläget och kvarngrunder

Detta är en gammal kvarnplats. En period gick firman under namnet "Bockaskruvs Kvarn- och Sägbolag". Här gick också en bro innan broläget flyttades mer österut. Byggnaderna revs i slutet av 1940-talet, men tydliga stengrunder finns kvar än idag.

Grunderna efter både såg och kvarn finns kvar vid det gamla broläget.



Kalkugnen finns kvar än idag. Den anlades mitt emot glasbruket av brukspatron C.G. Berg. Kalken hämtades enligt uppgift från Gotland, kisel (kvarts) från Branthult i Kråksmåla socken och sanden i skogen vid Rydefors.

20. Lämningar av pappersbruk och glasbruk

1815 fick Peter Rydén privilegier att anlägga ett pappersbruk här intill ån på Bockaskruvs Qvarngård. Bruket fick namnet Rydefors efter Rydén. Pappersbruket togs över av Welander och drevs fram till 1872. (Läs mer under kapitlet "Bruken i Bockaskruv på 1800-talet", i slutet av denna skrift). På slänten söder om den lilla grusvägen finns lämningar efter byggnader som hörde till pappersbruket.

Strax väster härom låg också det första glasbruket, Bockaskruvs glasbruk, från 1863 till 1888. Bruket anlades av bröderna Berg, som härstammade från en gammal glasblå-

Ingredienser i glas:

Kalk, soda, lera, salt, vit sand, krita, flusspat, brunsten, glaskross, kiselsten.

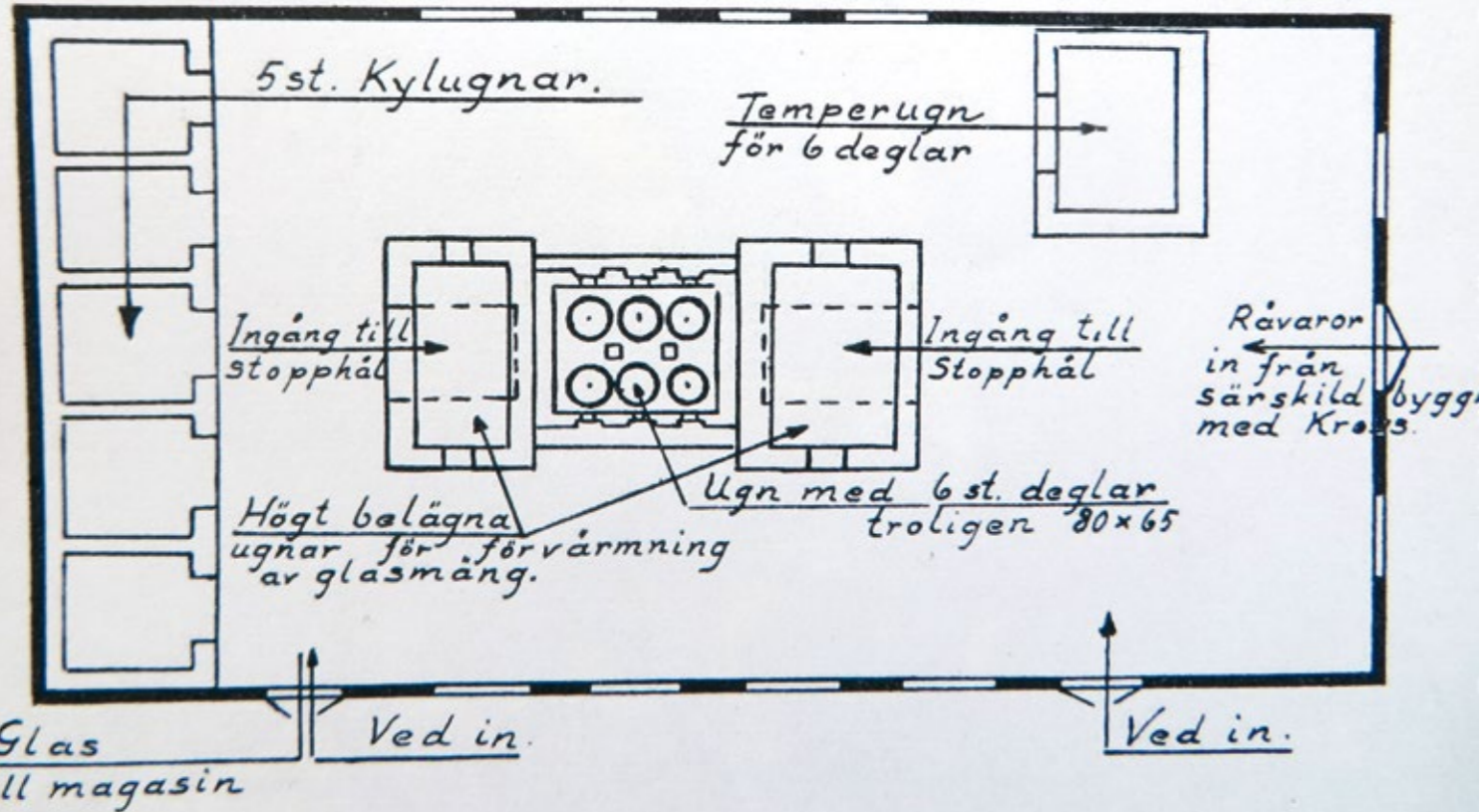
Till brunt glas i Rydefors användes vid mitten av 1860-talet följande sats:

- 1 tunna aska
- 8 kappor sand
- 8 skålpund brunsten
- 12 skålpund glasgalla
- 1 lispund salt

En svensk tunna kunde variera mellan 109 och 194 liter. Enligt 1665 års regelverk var 1 kappe = 1/32 tunna (för torra varor) = 1/16 spann = 7/4 kanna = 4,58 liter. Efter metersystemets införande i Sverige har kappe ibland kommit att användas för 5 liter. Ett skålpund = 425,076 g. 1 lispund = 20 skålpund.

sarsläkt. Fadern var hyttmästare i Wenzelholm och farbröderna i Kosta och Johanstorp. Då bruket startade här var det Älghults sockens första glasbruk och Smålands första renodlade buteljglasbruk. När dammen senare utvidgades här 1937 i samband med att glasbruket anlade kraftstation hamnade lämningarna efter det gamla bruket under vatten. Bland annat finns en kraftig kollergång kvar här under vattnet, med två krosstenar. Kollergången eller krossen användes till att krossa kvarts (kisel) eller gamla deglar. På slänten söder om den lilla grusvägen finns rester av kalkugnen. Här är också platsen där den gamla disponentvillan låg.

Rekonstruktion av ugnarnas placering
i Rydefors första hytta efter uppmätning
av befintliga rester och uppgifter av M. Köllerström.
Skala 1:200.



Planskiss på den äldsta hyttan, ur Älghultskrönikan 1953.



En karta från 1829 visar var Rydefors pappersbruk låg.



Den gamla kollergången eller krossen som användes för att krossa kisel (kvars) och deglar vid det första glas bruket som låg här. Idag ligger den kvar under vattnet i dammen.



Troligen är detta lämningar efter byggnader som tillhörde pappersbruket.



Kraftstationen från 1937 ligger på samma plats som Kvarngårdens kvarn en gång gjorde, med den vackra gamla stensatta verksutloppskanalen bevarad.



21. Vattenkraftverk och kvarnplats

Mitt i byn rinner den historiskt viktiga Alsterån förbi. Redan innan glasbruket etablerades här hade vattenkraften sedan länge nyttjats av bönderna i byn till kvarnar och sågar. Den pampiga stora stenbyggnaden lär ha byggts av Welander för att fungera som "säte" för frimurarna, som Welander var engagerad i. Den ska också ha fungerat som skola en period. Även boningshuset finns kvar. Gården kallades tidigt för Qvarngården. En del av de öden, skrönor och äventyr som kan förknippas med patron Welander kan också förknippas med Qvarngården. (Läs mer under kapitlet "Brukspatron Jonas Welander", i slutet av denna skrift.)

1937 anlade glasbruket en kraftstation här vid den gamla kvarnplatsen. Både kraftstationen och den gjutna

dambyggnaden är idag bevarade och tidstypiska. Kvar finns också mycket vällagda stensatta kanaler (verksutlopp) från kvarnepoken. Sammantaget har miljön högt kulturhistoriskt värde.

I Glasriket

Majoriteten av glasbruken i Småland ligger vid eller i anslutning till vattenkraft. Av de äldre är det bara Kosta som inte ligger direkt vid vattenkraft. Några av de yngre bruken har anlagts vid järnväg i stället för vatten, tex Glasverket i Emmaboda, Målerås och Skruv.



Miljön vid Kvarngården. Stenbyggnaden ska ha varit uppförd av Welander. Det sägs att den skulle varit "säte" för frimurarna, som Welander var medlem i.



Den gamla smedjan i Rydefors.

22. Smedja

Alla glasbruk hade behov av en egen smedja för att både tillverka redskap som behövdes i hyttan, till exempel pipor och saxar, men också för att laga redskap och tillverka nya gjutformar. Under 1900-talet inhystes ofta denna funktion i någon lokal i den stora hyttbyggnaden. Det är därför ovanligt att en äldre smedja som denna finns kvar. Smedjan är förmodligen inte uppförd av bruket, utan kan ha tillhört kvarnmiljön. Byggnaden hade tidigare en tillbyggnad där deglarna tillverkades. Deglar tillverkades här till in på 1950-talet. Träråg som användes för att trampa leran i fanns också här.

I Glasriket

Smedjor i en egen separat byggnad på glasbruksorten är mycket sällsynta idag, särskilt äldre träbyggnader. Andra glasbruksorter som har någon form av bevarad smedja i separat byggnad är Lindshammar, Hjärsjö, Gullaskröv, Orrefors och Rosdala. Flera bruk har också kvar lämningar (grunder) efter smedjor.



En av egnahemsvillorna.

23. Arbetarbostad

Tidigare arbetarbostad. I huset bodde två familjer med barn, en familj på var sida av huset och dessutom ungarlar, eller ibland luffare, uppe på vinden. Idag privat, med tillbyggd veranda.

24. Arbetarbostad, ett hitflyttat torp

Detta är ännu ett exempel på ett hitflyttat torp som användes som arbetarbostad för brukets anställda. Troligen rymde det minst två lägenheter.

25. "Spökekröken"

Här i skogen invid vägen sägs det att det spökar. Flera olyckor ska ha skett på grund av att folk har sett saker här på kullen.

26. Egna hem för glasarbetare

Nordväst om bruksområdet utmed vägen till Alstermo ligger två villor från 1920-talet. De byggdes som så kallade egna hem av och för glasarbetare.



Hållplatsskylden visar fortfarande tydligt att detta varit en liten expeditions- och/eller väntsalsbyggnad.

27. Rydefors hållplats

När järnvägen mellan Älgshult och Ruda anlades 1923 passerade den Rydefors. En egen hållplats anlades, med vänthall, magasin med lastbrygga, utedass och perrong. Husen finns kvar, men inte spåren. Banvallen avtecknar sig i terrängen. Järnvägen utnyttjades för råvarutransport av t ex sand men även olja. Sanden östes för hand med skyffel ur järnvägsvagnen in i en

släpkärra innan den drogs upp till glasbruket. Färdigvarorna gick däremot främst med lastbilsfrakt från 1940-talet. Hållplatsen fungerade också som poststation. 1963 lades järnvägen ned och även råvarorna började att levereras med lastbil. Vid järnväghållplatsen låg också från 1910- till 1930-talet en idag riven tjärfabrik.



Sista leveransen av glas med häst och vagn till järnvägen i Målerås skedde 1922, innan den nyöppnade järnvägen började användas till alla transporter av både råvaror och färdigt glas. Ernst Nyberg med hästarna Laban och Castor.



Stationsmiljön Rydefors, som ligger en bit ifrån bruket hade stor betydelse för brukets leveranser av sand och andra råvaror under de 40 år då järnvägen fanns mellan 1923 och 1963.

Bruken i Bockaskröv på 1800-talet

1815 erhöll Peter Rydén från Gårda privilegium (tillstånd) att anlägga pappersbruk på Bockaskröv Qvarngård. 1818 startade verksamheten. Hans söner tog över 1835. Det ska på 1830-talet ha funnits 92 pappersbruk i hela landet, varav 13 i Kronobergs län. Lessebo, Rås och Sävsjöström är några av dessa. Det fanns många problem med verksamheten. Konkurrenten om duktiga pappersarbetare och framför allt om lump var de största svårigheterna. När Jonas Welander 1838 köpte rörelsen och fastigheten anses hans egen tillverkning av brännvin ha varit en faktor som bidrog till att pappersarbetare valde Rydefors. Bruket drevs fram till 1872. *”Men det var så att den gamla sortens papper inte längre gick att sälja, så pappersarbetarna flyttade. Det blev förlust för Welander och hans hustru Caisa, som hade affär och hade tjänat bra på pappersarbetarna”*, berättar Carl Wiking. Därför såg paret det som en god idé att skänka mark och väg till bröderna Gottfrid, Konrad och Emil Berg som ville anlägga glasbruk. Glasarbetarna skulle handla förnödenheter i Caisas affär, mjöl i Jonas kvarn och potatis från gården. En av deras stora mangårdsbyggnader kunde de också hyra ut till bostad. Till saken hör också att buteljglasblåsarna vid Johanstorps glasbruk utanför Kosta i början av 1863 råkat i konflikt med bruksledningen. Detta bidrog till att bröderna Berg lämnade Johanstorp i september 1863. Så kom det sig att Älghults sockens första glasbruk, Bockaskröv, anlades på Kvarngårdens ägor 1863.

Det sägs att paret Welander höll goda varor och drägliga priser till en början, men när det gått ett halvår blev varorna sämre och priserna högre. Då glasarbetarna klagade för Welander ska han ha sagt *”Dua lilla, tiden ä håd, vi få la tåla*

oss med att”. Welander ökade också hyran. Följden blev att glasarbetarna planerade att starta en egen affär. Tyvärr gick detta inte eftersom bröderna Berg skrivit i sitt kontrakt med Welander att arbetarna skulle handla i deras affär. Därför flyttade brukets glasarbetare. Bröderna lyckades inte få tag i nya, så de sålde både bruk och inventarier till makarna Welander. Inte heller de lyckades locka hit nya glasarbetare, vilket ledde till att bruket stod öde och förföll. När Welander dog var sönerna inte intresserade av glasbruket. Vid den tiden drucknade brodern Konrad Berg vid fiske i ån. Bröderna var ändå beredda att göra ett nytt försök. Denna gång köpte de ett stycke jord från Welanders, 500 meter väster om det gamla förfallna Bockaskrövs glasbruk. Det nya bruket kallade de för Rydefors. En del av de gamla glasarbetarna kom tillbaka och bröderna startade även en brukshandel, Bruksboden, där även utomstående fick handla. Förutom arbetarbostäder fanns gemensamt brygghus (tvättstuga), bakstuga och badhus.

När glasbruket uppförts satsade man på buteljtillverkning. Glaset fraktades i trälådor med häst och vagn till Växjö eller Karlskrona. När också brodern Emil dog blev Gottfrid ensam ägare till bruket. Han lät bygga den ovanligt stora och ståtliga villan som bostad. I översta trappstenen lät han rista in C G Berg, en symbol (möjligen hans eget eller gårdens bomärke) och årtalet 1890.

När Gottfrid dog 1903 övertogs bruket av sonen Julius. På grund av ärvda skulder och lån från byggandet av villan tvingades Julius utarrendera bruket till AB Svenska Kristallglasbruket som lade ner produktionen. Tillverkningen låg nere i 10 år,

mellan 1902 och 1912. Då tog familjen Meijer över. Den första brukspatronbyggnaden, i vilken Julius var född, brann ner 1919. Carl Gottfrid Berg vilar på Älghults kyrkogård, liksom hans son Julius som slutade sina dagar 1935.

Som exempel arbetade år 1865 två glasblåsarmästare och 15 manliga arbetare i gamla hyttan. Nio av dem var under 18 år. Arbetstiderna på det gamla bruket var inte reglerade.



Den första disponentvillan, som Welander bodde i, rymde säkert också bostäder till en del glasarbetare. I denna bostad föddes brukspatron Julius Berg den 20 juli 1865. Huset ska ha brunnit omkring 1919. Det låg till höger om dammen, före kraftstationen.

Glasblåsningen anpassades efter smältan. Då glasmassan var klar att användas måste man börja arbeta. Hela degeln måste vara tömd innan arbetet kunde pausa, oavsett om det var vardag eller helg. Längre fram i tiden kom dock arbetstiden att regleras mer noga. Vanligen började arbetet i hyttan kl 06.00 och avslutades kl 15.30, med frukostrast kl 09.00–09.30 och middagsrast kl 13.00–14.00. ►

Brukspatron Jonas Welander

Welander föddes som Jonas Johansson i Näshults Norregård 1804, som ett av tio syskon. Han och en av hans bröder bytte efternamn senare. Det finns uppgifter om att Jonas en period på 1830-talet arbetade vid pappersbruket i Broakulla, Algutsboda, och fick då erfarenhet av detta hantverk. Han ska också ha varit anställd på Totebo pappersbruk i Hjorted. 1836 kom han till Bockaskruvs Kvarngård, som han blev ägare till 1838. Under de kommande åren köpte han flera gårdar både i Bockaskröv och i Botillabo. Han övertog både kvarn och pappersbruk. Han kom på så sätt att bli hemmansägare, pappersmästare och bruksägare. 1847 gifte han sig med Charlotta Sofia Fagerström, vars far var organist och klockare i Madesjö. Dock slutade detta äktenskap på ett ovanligt sätt för den tiden. Charlotta lämnade Welander och Rydefors redan efter två år och återvände till hemsöcken. Äktenskapet annullerades och hon gifte om sig med bruksägaren Johan Lindquist i Lindeskruv, Hovmantorp. En av pigorna som kommit till kvarngården i Rydefors, Caisa Davidsdotter, född i Långasjö 1816, blev Welanders nya kvinna. 1853 födde hon honom sonen Theodor och då skrev prästen i dopboken att Jonas Welander var fadern och att Caisa var hans ”tilltänkta hustru”. Giftermålet dröjde dock till 1855.

Axel Blomfeldt (1899–1986) har nedtecknat, på äkta lokal smålandsdialekt, de historier om Welander som Gottfrid Jonasson i Botillabo visste att berätta. Bland annat historien om hur bröllopet med Caisa gick till: ”Prästen frågade varför de inte gifte sig och Welander svarade:

- *Dua lella, ja ha allri hatt ti (tid).*
- *Men om patron kommer upp till mej en dag, så ska jag viga er, sae pastorn.*
- *Dua lella, dä hinner ja inte, utan då får pastorn komma te mej, töckte Welander, som inte gjorde nått uppehåll i arbetet mäne prästen talade mä honom. Daen för vigseln, den ble i alla fall bestämd, ä prästen infann saj på den utsatte tien. Ä i gösselhöjen (gödselhögen) bakom laggån sto Welander mä ett ök ä lässte gössel, som han köde ut på ockra. Där hettade prästen honom.*
- *Kom nu Welander sa prästen, ä gör daj i ordning för vigseln.*
- *Dua lella dä ha ja inte ti te, utan vell du via (viga) uss där vi står, svarde Welander. Prästen feck inte heller dän honom, utan han fick förrätta vigseln ve gösselhöjden.”*

Ytterligare fem barn föddes i familjen efter Theodor: Främmande Amira 1855, Selma 1858, Gotthard 1859, Rickard 1863 och Beda Alfrida 1868. Selma och Gotthard dog i maj 1859 med en veckas mellanrum, vilket är ett sorgligt exempel på den höga barnadödlighet som rådde i landet då, med olika barnsjukdomar och innan vaccinering förekom allmänt. Caisa dog 1882. Theodor och Rickard tog över ett par av faderns gårdar. 1895 sålde de gårdarna till två engelsmän, då de själva ämnade emigrera till Amerika. Endast Theodor reste. Han återkom senare och dog i Stockholm 1916. Jonas Welander gick ur tiden i Höreda 1888, vid 83 års ålder, och begravdes på kyrkogården i Älghult.

”Han börja mä ä göra karduspapper. Han samlade in lump ä säjespån, ä utö dä gjode han ett slags papp älla pappir, fyrkanta bita, rätt tjocka, men lena och sköra. Dom pappiren sålde han te di som bodde här i kring, men han sålde också te annra bya ä gåra långt ifrån, ä ännu ner te Kalmar sta sålde han. Di pappiren användes te ä fästa på vägga för ä hålla värmen inne. Sen börjte han ä sälja annra varor...to hem från Kalmar ä sålde mer ä mer...”

Ä satte opp ett bränneri ä sålde brännvin te bönnena ä lurade te saj den ene gåen ätte den annre. På den tien kände bönnena inte gåras väde (gårdarnas värde), ä när di supet sa fulla hos Welander, köpte han gåra billit, te rövarepris kan en sä...

En bonne härifrån Boklabo, som hetade Stor-Sven, sålde en gång när han va full sin går te Welander för 3 kannor brännvin, 7 kanner välling ä 6 siller, ä dä skulle han förtära hos Welander.” (Det berättas ej vad frun och barnen sa eller vad som hände med dem sedan). ”På dä viset ble Welander äjare te monga stöckna gåra i Boklabo ä Bockaskröv. Han hade tri gåra i Bockaskruv; Kvarngåen, Ösragåen ä Skattegåen. Han bodde i Kvanagåen. Ä ättesom han va hannlare ässå hade så monga gåra, så ble an titulerad ”patron”. Dä va nån som fråjte honom en gång, hur an kunt bli så rik ä köpa så monga gåra.

– Ja dua lella, sa han, dä har vatt te ä arbeta bettia ä sent ä ta vara på smulena ä spara på öret tess en feck tolvskelling, ä spara tolvskelling tess dä ble en daler.

Han va också oppe tidit ä sent, ä ingen människa vesste när an suv. To vara på allt gjorde han mä. En gång kum en pojck från Boklabo hemspringandes mä annen i halsen ä talade om att han sitt patron Welander komma ä stanna på gatan ä ta ä sa hatten ä böja sa ner ä mä bara hännena ta opp e komåka, som an lae i hatten ä bar hem. Ve träfällning i skoja (skogen) samlade han ihop alla spåner ätte ööxhoggen, ä gren

ä ris ätte di äkvestade träa ä lae alltihop på lasset när stocka ködes hem. När dä gällde skojkörning samlade han ihop alla gamla gubba han kunne få taj i, ä köde ätt skojen mä tie pa oxa. Dä va dä inte lönt för di annre bönnena te ä försöka få nån förtjänst i skojen. Han hade en väldi röst, ä när di feck höra den i skojen stannade di hemma, för si höjtade ä skrek gjorde han föskräcklit. En gång bar dä saj inte bätter än han ble taen uttä pilisen, när an kum te Kalmar mä verke (virke). Han kum i i staen mä ett böxeben nerstoppat i stövelskafet ä dä annra oppkavlat över knäet, så han så ut som en dase. Ä mä den rösten han hade, som höj ä gönomträngande i vanlit tal, geck han på ä höjtade ä skrev, utan te ä ta nån notis om va an va – precis som om han hade vatt här oppe i håle skojen ä kö’t. Men dä to polisen honom, ä han feck följa mä te polisstationen. Tännsteckskongen Ivar Kreugers farfar, Johan Kreuger, va konsul i Kalmar ä verkesoppköpare, ä dä va te honom Welander skulle mä verket. När konsul Kreuger feck spörja att Welander hamnat hos polisen geck han dit.

– Kommer du bror, sae Welander, när Kreuger ste in.
– Ä du rasanen gubbe, sae polisen, ska du dua konsulin?
– Ja, dua lella, dä gör ja, svarade Welander.

– Ä du här, patron Welander, sae Kreuger, to honom i näven ä hälsa hjattlitt (hjärtligt) på honom. Men dä va dä polisen som ble både häpen ä undfallande, när di feck höra att dä va en patron di hade tat, ä därte en som va dubror ä go vän mä staens högste ämbetsman. Di bockade saj ä ba om ursäkt, ä Welander stegade iväg från polisstationen i konsulns sällskap.”

Gottfrid Jonassons berättelse om Welander, nedtecknad av Axel Blomfeldt.

Familjen Meijer

Gustaf Meijer och hans svåger Klaes Johansson övertog glasbruket i Rydefors. Båda hade jobbat på glasbruket i Idesjö. 1915 avled Johansson och Gustaf med makan Serafia övertog glasbruket och fastigheten 1918. Gustaf blev den nye disponenten. 1930 flyttade familjen med fem barn in i den ståtliga disponentvillan. Rydefors upphörde då att vara buteljglasbruk. I stället satsade man på medicinglas, hushållsglas och prydnadsglas. Serafia, som kallades Sera, föddes 1876, äldst i en syskonskara på sju. Serafia hade ganska svår astma. Som medicinering hällde hon varje dag ut ett pulver på en tallrik, tände på och inhalerade ångorna. Trots astman var hon känd för att vara alert och engagerad. Hon blandade sig ofta i glasbrukets skötsel. Hon kunde också vara mycket bestämd. Olika historier om hennes bedrifter finns bevarade bland barn och barnbarn. En gång när Gustafs bror Ludvig ville låna pengar rev hon sönder borgensförbindelsen precis innan den blev undertecknad av hennes snälle make. Hennes egen sjukdom bidrog till ett särskilt intresse för läkekonst. Hon hade en stor läkarbok som hette "Jorden och människan", författad i slutet av 1800-talet. Hon fick på så sätt viss kunskap och var också rådig. Många gånger plåstrade hon om både egna barn och barnbarn liksom glasarbetarna när de skurit sig eller bränt sig i hyttan. Det var sällsynt att man skickades till sjukhus på den här tiden. Serafia var också känd för att laga god mat, särskilt ostkaka. När hennes make Gustaf blev gammal sköttes han om av Serafia. I detta ingick att hon varje dag utportionerade en snaps till honom. Han blev 93 år. Själv dog Serafia 1966 vid 90 års ålder, väl ihågkommen av barn och barnbarn.



Porträtt av gamle brukspatron Gustaf Meijer.

Kort om barnen Meijer

Elna var politiskt engagerad. Hon skrev dikter och gav ut böcker på eget förlag, t ex "Rysslands strävan efter världsherravälde". Hon var också engagerad i Vietnamfrågan. Ett bevarat svarsbrev från JF Kennedy, daterat fem veckor innan han blev skjuten, finns kvar.

Emil ertappades av mormor Serafia en gång i hyttan med att spela poker med några glasarbetare. Då tog hon alla pengarna och slängde in i glasugnen. Emil köpte bil tidigt och blev den som övertog glasbruket 1942 då fadern drog sig tillbaka. Han var intresserad av jakt och hans älgtröféer pryder väggarna i disponentvillan. Tyvärr avled han 1947 i ett troligt vådaskott under en jakt. Då förbjöd Serafia all jakt i familjen. Efter Emils död övertogs rodret av brodern Albin.

Albin utbildade sig till ingenjör, vilket också blev hans tilltalsnamn då han kom att jobba på glasbruket. Albin gifte sig 1945 med Ingrid Nyrén, vars far Theodor var ägare till Rosdala glasbruk. Ingrids morfar Anton Berg var delägare till Idesjö glasbruk, så det fanns gott om erfarenhet av glasbruk i släkten. Albin och hans syster Rut drev glasbruket fram till 1970 då det lades ner. Därefter övertogs fastigheten av fyra syskon, och från 1987 av Staffan Meijer.

Märta var konstnärligt begåvad och utbildades till teckningslärare på konstfack i Stockholm. 1936 gifte hon sig med Gustav Westberg som var hyttmästare på Alsterfors glasbruk, där hans far Knut var disponent. 1939 övertog Gustav faderns plats i Alsterfors, och de bosatte sig i disponentvillan där. 1941 flyttade familjen vidare till Målerås där Gustav anställdes som



Disponentvillan var den stora familjens självklara mötesplats.

disponent. Gustav avled i förtid efter en njurstensoperation. Familjen togs då om hand av mormor Serafia och flyttade in i Villa Rydefors för ett tag.

Rut jobbade som kamrer på glasbruket. Hon förblev ogift och fick därför uppgiften att sköta om sina gamla föräldrar. När de var borta bodde hon ensam kvar i Villa Rydefors några år innan nästa generation tog vid.

Flaskglasbruk i Sverige

När Bockaruvs glasbruk startade på byns marker vid Alsterån 1863 kan det sägas vara Smålands första renodlade buteljglasbruk. Samtida var dock närbelägna Skoga glasbruk i Kråksmåla socken. Att sammanfatta tillverkningen till ordet buteljer ger dock inte en klar bild av den mångfald av flaskor som tillverkades. Både öl- och vinflaskor ingick i produktionen. De hade namn som ”engelska”, ”norska bier” och ”bordeaux”. Även ”arraks punsch”, cognacsbuteljer och mjölkflaskor gjordes. Sand som var huvudingrediensen togs i skogen i närheten. Då denna sand innehåller olika föreningar blir glasmassan färgad. Under hela 1900-talet kunde man ännu se den typen av glasflaskor som användes till lättöl och läsk, antingen gröna eller bruna i färgen.

På 1860-talet hade glasbruken nästan alltid blandad tillverkning. Andra glasbruk i Småland som också tillverkade buteljer (flaskor) vid denna tid var, förutom Rydefors och Skoga, Haga i Lemnhult, Hofmantorp, Johanstorp, Östervik, Haga och Wentzelholm. Ytterligare omkring 10 bruk i landet var buteljglasbruk: Hammar (Askersund), Årsnäs (Mariestad), Liljedal (Säffle), Sölje (Värmland), Bromö (Torsö), Skönvik (Sudsvall) och Surte glasbruk. Redan på 1870-talet startades, eller återstartades, tack vare en högkonjunktur en rad andra buteljglasbruk i Sverige, till exempel Södertälje, Arboga, Falun, Helsingborg, Sigtuna, Steninge i Halmstad och Sandvik i Bromma. I Småland fanns också Pukeberg, Bostorp, Gadderås, Kronofors och Björkä. Konkurrenten var alltså hård vid mitten av 1870-talet. Senare tillkom Gävle och Kungälv's glasbruk. Också i Målerås blåstes flaskor på 1890-talet.



Flygfoto över Rydefors från den tiden då man eldade med ved. Planen mellan hyttan och vägen är full av vedstaplar. Disponentvillans trädgård med planteringar och häckar.

När Rydefors bruk hade startat 1888 fortsatte man att tillverka flaskor. Efter hand investerades i mer modern utrustning, som halvautomatiska och senare helautomatiska flaskmaskiner i hyttan. Parfymflaskor och pillerburkar blev en stor produkt. De göts i gjutjärnsformar. Locken av bakelit tillverkades på någon annan fabrik. En av brukets största kunder var Colgate–Palmolive. När de övergav Rydefors för andra tillverkare blev det början till slutet. Vid årsskiftet 1970/1971 stängdes bruket för gott.

Vill du veta mer?

- Älghultskrönikan (1945) om pappersbruket i Bockaskröv
- Älghultskrönikan nr 4 (1947) om Rydefors pappersbruk
- Älghultskrönikan nr 8 (1951) om söndagsfirandet vid glasbruken
- Älghultskrönikan nr 10 (1953) om Rydefors första glasbruk
- Älghultskrönikan nr 22 (1965) om glasbruken i Älghults socken
- Älghultskrönikan nr 36 (1979) om luffare
- Älghultskrönikan nr 39 (1982) om Rydefors buteljglasbruk
- Älghultskrönikan nr 72 (2015) om Serafia, om Jonas Welander och om Rydefors glasbruk
- Ett glasrike i Glasriket Älghults socken - I Glasriket, Människan-Miljön-Framtiden, ABF och Svenska Fabriksarbetareförbundet, 1982
- Glasriket är här! Rapport, Kalmar läns museum, 1998, Lotta Lamke och Susann Johannisson
- När danskarna kom till byn-fyra modernistiska arkitekter och deras verk i Kronobergs län, Samuel Palmblad och Thomas Lissing, Smålands museum 2008.
- Glasbruk i Kronobergs län, databas, Länsstyrelsen i Kronobergs län, 1998
- Bygdeforskaren Carl Wikings (1874–1953) nedtecknade berättelser i Folkliksarkivet i Lund (ACC nr M 7528 (1941) och ACC nr M 7682)
- Brukets räkenskaper mellan 1863–1875, Kalmar läns museums arkiv.
- Glasarbetarminnen, Oskar Johansson, Nordiska museet (E U 25759)



Länstyrelserna

Kalmar, Kronoberg

Länstyrelsen Kalmar län
Besöksadress: Regeringsgatan 1, Kalmar
Postadress: Länstyrelsen, 391 86 KALMAR
Tfn: 010-223 80 00
www.lansstyrelsen.se/kalmar

Länstyrelsen i Kronobergs län
Besöksadress: Kungsgatan 8, Växjö
Postadress: Länstyrelsen, 351 86 VÄXJÖ
Tfn: 010-223 70 00
www.lansstyrelsen.se/kronoberg