



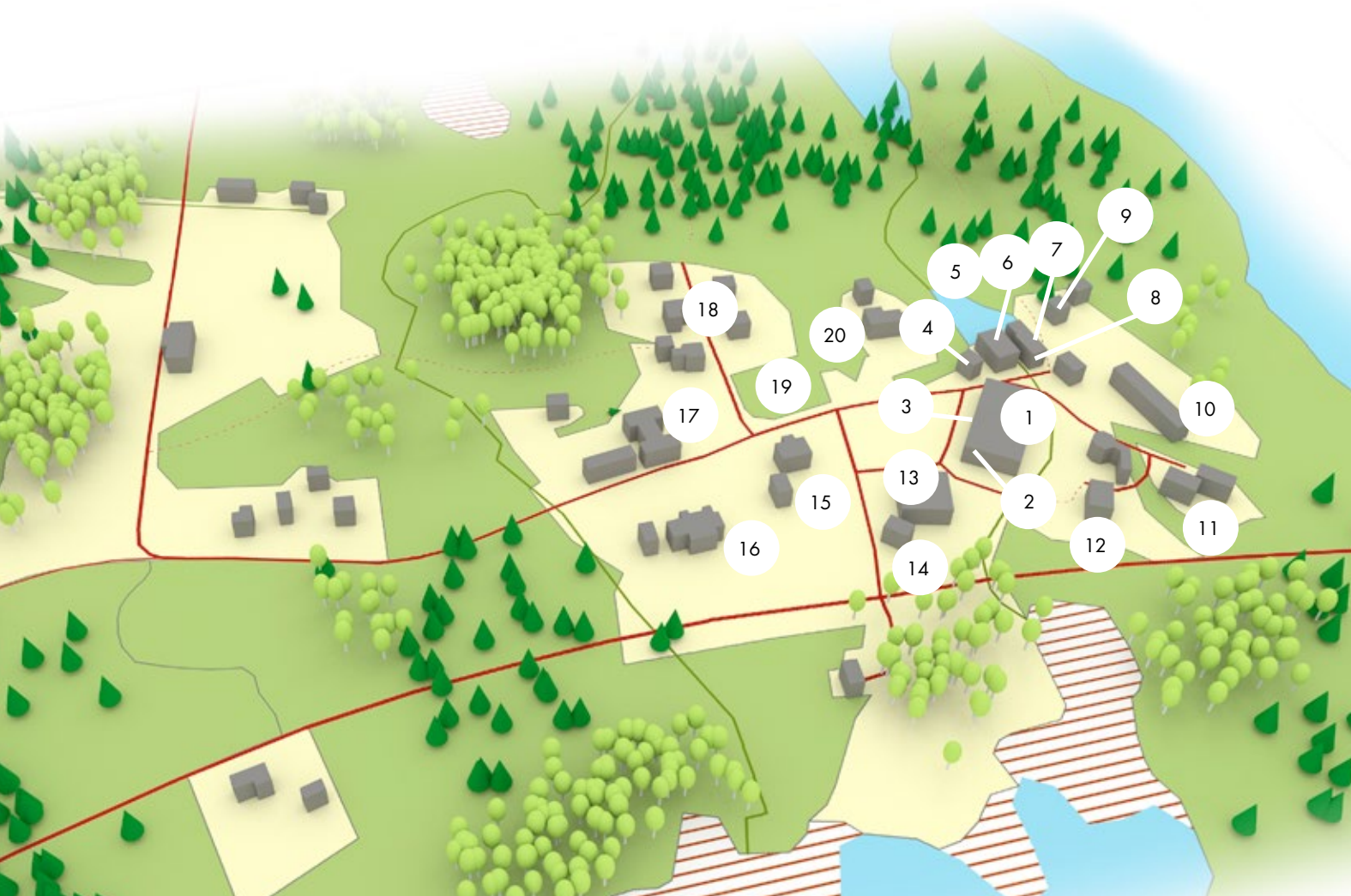
Strömbergshyttans glasbruk

Kulturhistorisk guide i glasbruksmiljö



Länsstyrelserna

Kalmar, Kronoberg



Karta över Strömbergshyttan

- | | | |
|----------------------|----------------------|---------------------|
| 1. Hyttan och bruket | 8. Brandstationen | 15. Mästarbo |
| 2. Mängkammaren | 9. Möllarbo | 16. Bruksgården |
| 3. Vedintaget | 10. Långebo | 17. Konsum |
| 4. Kontoret | 11. Backabo | 18. Egnahemsområdet |
| 5. Vattenkraften | 12. Åbo | 19. Matkällare |
| 6. Engelska lagret | 13. Utställningshall | 20. Högbo |
| 7. Gamla kvarnen | 14. Grönadal | |

Innehåll

Välkommen till Strömbergshyttan	5	12. Åbo	27
1. Hyttan och bruket	6	13. Utställningshall	27
2. Mängkammaren	10	14. Grönadal	28
3. Vedintaget	11	15. Mästarbo	28
4. Kontoret	12	16. Bruksgården	30
5. Vattenkraften	14	17. Konsum var viktig på bruksorten	31
6. Engelska lagret	16	18. Egnahemsområdet	32
7. Gamla kvarnen	19	19. Matkällare	32
8. Brandstationen	19	20. Högbo, den modernare disponentvillan	33
9. Möllarbo	20	Formgivare vid Lindefors/Strömbergshyttan	35
10. Långebo	22	Vill du veta mer?	43
11. Backabo	24		

Copyright © 2018 Länsstyrelserna i Kalmar och Kronobergs län, fränsett foton ur familjen Bergqvists privata arkiv som publicerats med särskilt tillstånd av familjen. Författare: Susann Johannisson, Kalmar läns museum, med hjälp av Nils Bergqvist, Åke Bergqvist och Britten Hovmalm.

Foto: Kalmar läns museum, om inget annat anges.

ISBN: 978-91-975551-7-3

Dnr: 430-1406-18

Layout: Adshape AB

Tryck: Larsson Offsettryck AB



Arbetsstyrkan 1889, med pojkar som jobbade i hyttan. (Foto Smålands museum).

I. Hyttan och bruket

Lindfors glasbruk anlades 1876 av John Lindqvist på Lindeskruvns gård och den förmögne riksdagsmannen Johan August Sjö. Brodern Alfred Sjö blev först inspektör, men köpte senare bruket. Lindfors drevs i samverkan med Bergdala glasbruk, som Alfred Sjö också ägde. Kring 1920 blev Sjö sjuk och hyttan förblev stängd några år. 1925 såldes bruket till glassliparen

Axel Träff från Kosta glasbruk. 1928–1929 anslöt två delägare; glasblåsarmästaren Knut Bergqvist och dennes brorson Eugen, båda från Orrefors glasbruk. Efter omfattande renoverings- och ombyggnadsarbeten satte de igång driften igen 1929. Knut blev både formgivare, blåsare och hyttmästare på Lindfors glasbruk. Under den ekonomiskt svåra trettioårsperioden tvingades man



Hyttan kring 1950. (Familjen Bergqvists privata arkiv).

dock lägga ner driften redan efter tre år, 1931. Samma kris drabbade 1933 Eda glasbruk i Värmland, där Edvard Strömberg var disponant. Edvard Strömberg flyttade därför sommaren 1933 åter till Småland och Lindfors och tog över bruket, tillsammans med sin hustru, formgivaren Gerda Strömberg. Det var då som namnet byttes från Lindfors till Strömbergshyttan. Glasblåsar-

mästaren Knut Bergqvist återanställdes. Arbetarstyrkan förstärktes också av ett tiotal värmländska glasarbetare från Eda glasbruk.

Träff ägde också Mjölby kristallsliperi. Vid Lindfors glasbruk tillverkades mycket glas som transporterades till Mjölby med lastbil en gång i veckan. Efter att glaset slipats, såldes det på export till Australien, där Träff hade kontakter. 1931 höjde



Knut Bergqvist håller på med tillvägning av avfärgningsmedel för en glassmäta 1948. (Familjen Bergqvists privata arkiv).

I Glasriket

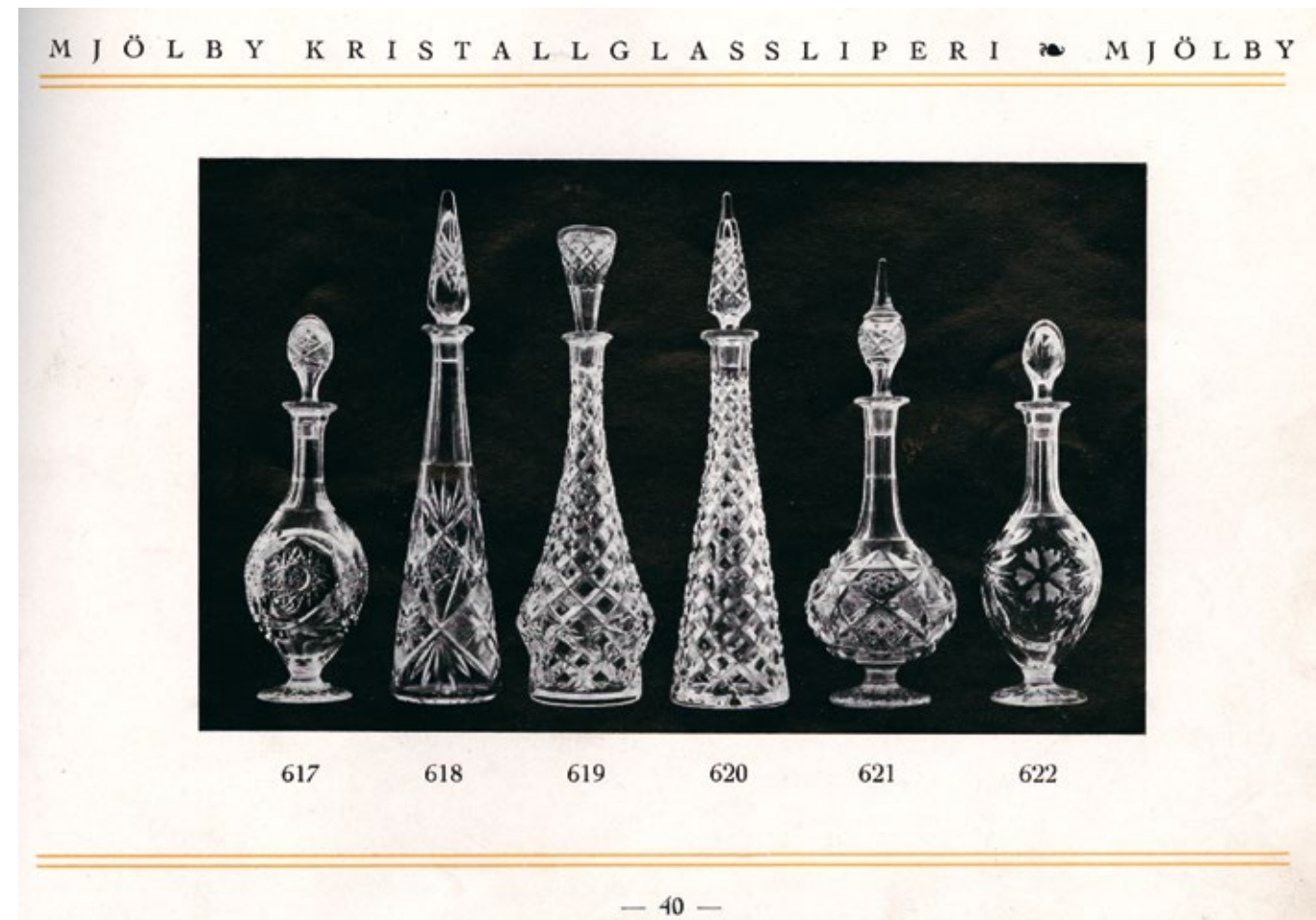
En hyttbyggnad uppförd vid ett tillfälle innehåller de flesta funktionerna, som hytta, sliperi, syning, packning, lager med mera, under samma tak och huvudsakligen på samma golvnivå. Tvättutrymmen för personalen i källaren och kontor på annan våning. Sådana hyttbyggnader finns idag i Johansfors, Lindshammar, Nybro, Skruf och Åseda.



Glasblåsning i gamla hyttan. (Foto Smålands museum).

Australien importtullarna kraftigt, vilket ledde till att all export från Mjölby upphörde. Produktionen vid Lindefors drabbades då så hårt att det bidrog till att driften lades ner, innan den startade igen 1933. En specialitet i Strömbergshyttan, efter 1933, var ett svagt blåtonat kristallglas. Vissa uppgifter tyder på att receptet och idén kom från England.

Trähyttan byggdes ut 1928 och förblev i stort likadan fram till 1962. Då gjordes en större tillbyggnad i tegel med nya kontorslokaler, utökat sliperi, personalutrymmen och moderna omklädningsrum med dusch för personalen. I juli 1973 brann hyttan, men en ny byggdes upp på bara några månader, så att det första glaset kunde produceras igen redan i oktober samma



Glas tillverkades i Lindefors och slipades i Mjölby 1929–1931 (Familjen Bergqvists privata arkiv).

år. Förlusten av den uteblivna julförsäljningen 1973 samt en dålig affär med en amerikansk butikskedja, där betalningen uteblev, gjorde dock att bruket aldrig återhämtade sig. Bruket gick i konkurs 1976. Orreforskonscernen kunde då tack vare statliga bidrag köpa och driva bruket vidare i ytterligare tre år, 1976–79, men sommaren 1979 lades driften ner för gott. Där-

efter användes lokalerna till olika försäljningar. Höganäs köpte bruket och använde lokalerna till utställningar och försäljningar under 1980-talet. Även Rörstrand och Orrefors har haft fabriksbutik här. När KostaBoda och Orrefors slogs samman 1990 öppnades även en butik för KostaBoda-glas.



Mängkammaren på 1940-talet (Familjen Bergqvists privata arkiv).

2. Mängkammaren

I denna del av hyttbyggnaden blandades förr mängen, dvs sand och olika kemikalier som skulle bli glasma. Arbetet var mycket hälsovådligt och upphörde helt på alla glasbruk efter ett myndighetsbeslut 1979. Då startades istället en fabrik, Glasma i Emmaboda, där mängen blandades maskinellt, och levererades till bruket i pelletsform. Barnen som bodde i Strömbergshyttan älskade att få hoppa i den vita sanden som förvarades här inne.

Åke Bergqvist berättar: *"I mängkammaren arbetade John Karlsson 'John på Hagalund'. Där inne fanns också den fina vita*

glassanden som vi barn tyckte var så spännande. Det kunde hända att vi fick komma in och leka i sanden om vi spökade ut oss eller gick hem och lånade trumpet, munspel, trumma eller annat som fanns att skramla med. John ville alltid att vi skulle spela High Society av Louis Armstrong. Det lät förfärligt men det var inträdesbiljetten till Vita sanden som vi sade. Sanden fick under inga omständigheter bli smutsig så vi fick lägga kläderna i en hög på golvet innan vi skuttade in".

3. Vedintaget

Den lilla utbyggnaden är vedintaget där veden togs in. Här fanns en hiss där en särskild vedvagn hissades ner till den så kallade "fyren", platsen under glasugnen där man eldade med ved. Det gick åt stora mängder ved varje dag vid ett glasbruk. Bönder som bodde i närheten av glashyttorna kunde sälja ved och tjäna en extra slant, men mest användes ytved och skräpved från omkringliggande sågverk, som till exempel ångsågen i Skruf och JGA Linneryd.



Flygbilden över samhället och hyttan visar den enormt stora planen framför hyttan fylld med vedtravar. Nere till vänster i bild Mästarbo. Till höger i bild de båda arbetarbostäderna Backabo och Åbo. (Foto: Smålands museum.)

I Glasriket

Exempel på mer eller mindre bevarade äldre mängkammare med trätråg finns i Glasriket vid före detta Alsterbro, Värends och Johansfors glasbruk. I Skruf och Rosdala finns mängkammare med plåtbehållare för olika kemikalier från 1960- eller 1970-tal.

Exempel på glasbruk som har stora vedförråd bevarade är Elme, Johansfors, Lindshammar, Skruf och Åfors. Många bruk har tidigare vedplaner som senare gjorts om till P-plats eller som aldrig blivit bebyggda.



Disponentkontoret, med Engelska lagret och gamla kraftstationen i bakgrunden.

4. Kontoret

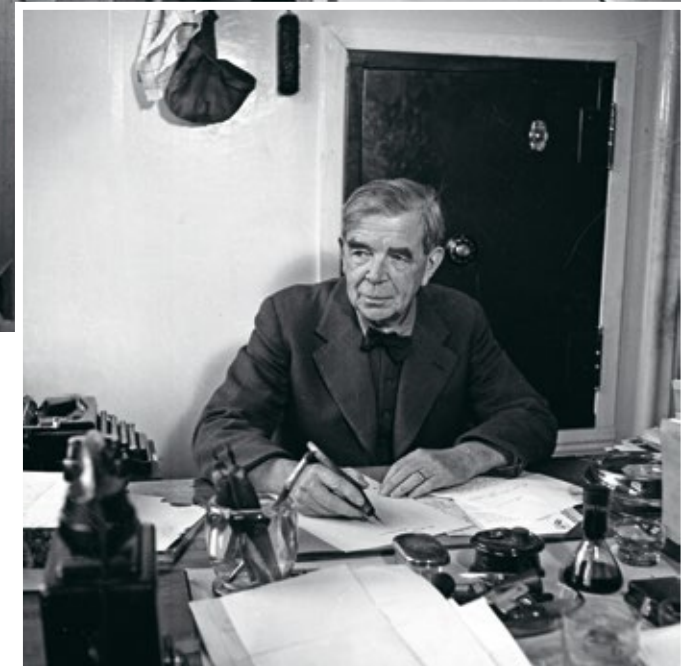
Den lilla röda byggnaden i backen byggdes som glasbrukets disponentkontor och användes ända fram till nedläggningen 1979. Under Höganäsperioden på 1980-talet användes huset som platschefens bostad. Efter Höganäsperioden har disponentkontoret en tid även inhytt Manfred Chevrells silversmide, med tillverkning och försäljning.

I Glasriket

Få andra glasbruk har kvar en kontorsbyggnad i trä, i ett eget hus, som i Strömbergshyttan. Exempel på mindre kontor i träbyggnad finns också i Kosta och Pukeberg.



Kontoret inne i brukskomplexet vid slutet av 1940-talet (Familjen Bergqvists privata arkiv).



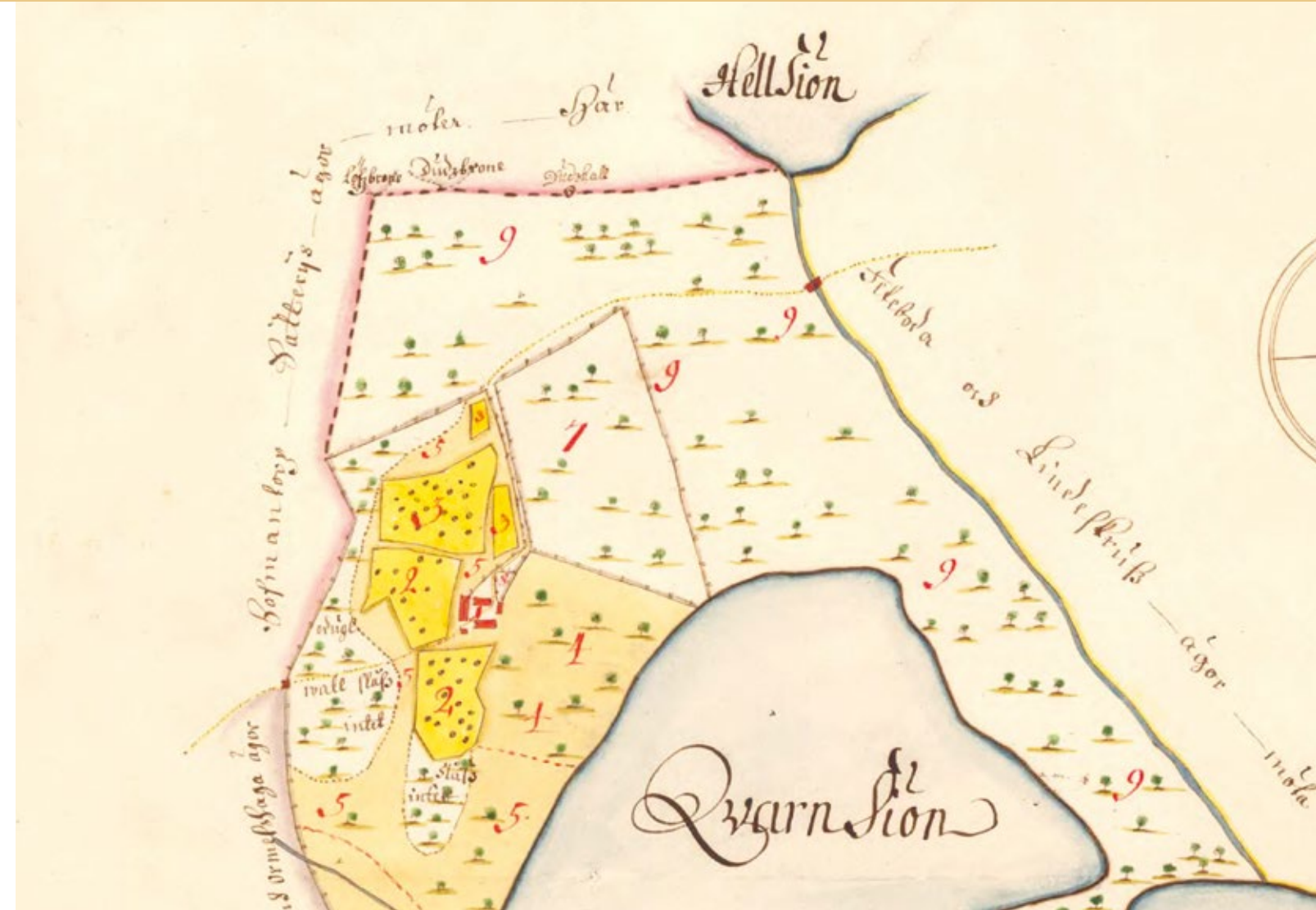
Brukets chef och ägare Edvard Strömberg på kontoret 1941. (Foto Smålands museum).



5. Vattenkraften

Platsen här har länge utnyttjats för vattenkraft. Redan på den äldsta kända kartan från 1705 heter sjön söder om Strömbergshyttan Kvarnsjön, vilket kan tas som belägg för att det funnits kvarnar här länge. Den övre sjön, Hyllsjön (tidigare Höljsjön och Hellsjön), ligger flera meter högre än Strömbergshyttan, vilket utnyttjats till vattenkraft. I en krok väster om samhället går en åfåra som under en period utnyttjades till flotning av timmer från Hyllsjön till Kvarnsjön, och vidare härifrån mot sjön Öjen och sågverket i Lessebo.

När glasbruket etablerades här 1876 var vattenkraften en av de bidragande orsakerna till placeringen. Namnet Lindefors angav ju också att det fanns ett vattenfall här. Bruket hade stor nytta av vattenkraften till sliperimaskinerna. Längre fram installerades turbin och man fick då också elkraft till belysning i både fabrik och bostäder. Utmed ån har också funnits en tvättbrygga. Sjöarna användes självklart också för att fiska i. Fisken var förr i tiden säkert ett välkommet bidrag, som kunde dryga ut en mager och ensidig kost.



Kartan från 1704 visar namnet Qvarnsjön och att det fanns en gård där Strömbergshyttans samhälle ligger idag.

I Glasriket

Majoriteten av glasbruken i Småland ligger vid eller i anslutning till vattenkraft. Av de äldre är det bara Kosta som inte ligger direkt vid vattenkraft. Några av de yngre bruken har anlagts vid järnväg i stället för vatten, tex Glasverket i Emmaboda, Målerås och Skruv.



6. Engelska lagret

Denna byggnad har varit viktig på bruksorten. Brukets första sliperi låg här, drivet via vattenhjul i fallet intill. Ett av rummen användes som degelkammare där deglarna förvarades. Formverkstaden hade också sin lokal här, med både tillverkning och förvaring av formar, modellagret. På vinden fanns förr lagerhyllor där glas som skulle levereras till England förvarades innan det packades och skickades med järnväg, därav smeknamnet Engelska lagret. I ett rum i detta hus fanns också en snickeri- verkstad där olika saker kunde tillverkas och lagas.



Ett av brukets glaslager på 1940-talet.
(Foto Putte Bergqvist, Familjen Bergqvists privata arkiv).



Erik Falk i nya formverkstaden på 1970-talet.
(Foto Nils Bergqvist, Familjen Bergqvists privata arkiv).



Från arbetet inne i sliperiet på 1930-talet
(Familjen Bergqvists privata arkiv).

7. Gamla kvarnen

I byggnaden närmast vattenfallet inrymdes tidigt en kvarn. Troligen också en kross som krossade gamla lerdeglar. En bit in på 1900-talet utnyttjades vattenkraften till kraftstation, som drevs av en turbin. På så sätt fick man el som framför allt nyttjades till belysning. Särskilt i sliperiet hade man behov av bättre ljus för att kunna se att gravera. Även brukets bostäder elektrifierades. I början var strömmen avslagen på kvällarna och man fick använda karbidlampor. Enligt uppgift ska det också ha funnits en såg här, som till exempel sågade virke till husbyggen och till trälådor som glaset skulle packas i. Under en period, från 1940-talet till 1973, var en så kallad sekundabutik med brukets glas inrättad här. Under många år förestods denna på ett förtjänstfullt sätt av Holger Lindberg. I samma hus fanns också den lilla brandstationen. Alice Bergman drev ett dockmuseum här under 1980-talet och en bit in på 1990-talet.

8. Brandstationen

I samma byggnad som kraftstationen inrättades ett särskilt rum för förvaring av nödvändig brandutrustning och en kärra. Platsen känns igen tack vare rampen som leder upp till dörren. Det gällde att snabbt komma ut! Det var viktigt att fort kunna stoppa bränder som då och då uppstod i hyttan. De flesta glasbruksägare såg till att bygga någon form av egen brandstation på bruksorten. Glasbruksarbetarna fick agera brandmän och springa ifrån jobbet då det brann.

I Glasriket

Alla glasbruk såg till att få någon form av mindre eller större brandstation. Många av byggnaderna finns kvar än idag, till exempel i Alsterbro, Målerås, Orrefors, Rosdala, Rydefors och Åfors.

9. Möllarbo

Ursprungligen möllarens, mjölnarens, bostad intill den tidigare kvarnbyggnaden. Senare användes den som arbetarbostad på bruket. En period bodde brukets smältare Kalle Gustavsson här med sin fru Lisa.

Nils Bergkvist berättar: *"Kalle smältaren såg man inte mycket av eftersom han sov på dagarna och jobbade på nätterna med att smälta glas och vakta smältorna i deglarna för nästa dag. Har själv bara vagt minne av hur han såg ut. På kvällarna jobbade en som hette Palmqvist och en som hette Bogren som eldare (de turades om) med att hålla ugnarna varma. Dom kommer man däremot ihåg för att man sprang ner i hyttan en del och skojade med dom, vilket man i den åldern tyckte var kul. Men de uppskattade nog ändå att vi höll dom sällskap, skulle jag tro. Gunnar på Ljungdala, Gunnar Johansson, var också eldare. Ofta var där luffare som övernattade, dom kommer man också ihåg. Vi brukade göra hyttisill på ugnen och i den gamla kylugnen med glassand bakade vi potatisen".*





10. Långebo

Långebo byggdes i slutet av 1940-talet och är en representant för en modernare typ av bostad. Den innehåller fem lägenheter med badrum, gemensam modern tvättstuga och bastu i bottenvåningen.



11. Backabo

Hit upp till Backabo flyttade Hilda och Knut Bergqvist 1933 då Edvard Strömberg tog över Strömbergshyttan. Innan hade de bott i Bruksgården. Eftersom Knut hade en nyckelposition vid bruket och familjen hade sex barn fick de disponera två

lägenheter här, något som annars inte förekom.

Här i Strömbergshyttan finns flera arbetarbostäder där glasarbetarna bodde. Det är så kallade kaserner med flera lägenheter och enklare rum på vinden där ofta ungar bodde. En kasern ►



Makarna Knut och Hilda Bergqvist vid sin nybyggda fiskebod på 1930-talet (Familjen Bergqvists privata arkiv).

har ofta flera ingångar. Bostad och ved ingick i lönen. Bra bostäder kunde användas som ett sätt att konkurrera om arbetskraften mellan bruken. Hyttmästarna hade alltid större bostäder än andra glasarbetare. På så sätt kunde man se på bostaden vilken status

respektive yrke hade. De äldre kasernerna var dåligt isolerade och utan wc, vatten och avlopp. Utedass hörde till bilden. Glasbruket började modernisera de äldre lägenheterna med centralvärme, rinnande vatten och avlopp på 1950-talet.



Bruket i slutet av 1940-talet.
(Familjen Bergqvists privata arkiv).



12. Åbo

Detta är en av Strömbergshyttans äldre arbetarbostäder. Några av dem som bodde här till en bit in på 1960-talet är glasgravören Tord Abrahamsson och mästaren Erik Pettersson med familj. Huset har byggts om och har använts som försäljningslokal, med namnet Röda huset. Strax intill låg också en annan arbetarbostad, Knallabo. På 1960-talet var det flera av de grekiska familjerna som bodde där. Knallabo revs när en ny gasoltank placerades där 1973.

13. Utställningshall

Denna byggnad uppfördes 1973–1974 som utställningshall och så kallad sekundärförädling för glas. Under de olika ägarna under 1980-talet och framåt användes den av Rörstrand-Ittala, Höganäs, Lindbloms glasmålning och av Orrefors som försäljningslokal.

Arbetarbostaden Åbo.

14. Grönadal

Den lilla stugan Grönadal användes också som arbetarbostad. Den ska ha flyttats hit från en plats som kallades Ballrahall, som låg tvärs över dagens stora väg. Ballrahall var en naturskön plats som användes av ortsborna till gökottor, bollspel med mera. Grönadal användes som vävstuga på 1960-talet.

15. Mästarbo

Manne Söderberg hette en av mästarerna som bodde här. Det var dock, trots namnet, inte bara mästare som bodde här. Också andra yrkesgrupper hade hushåll här, som till exempel kantare, sprängare, eldare och lagerarbetare. På vinden var det rum för ungarlar. Många kom hit från Blekinge och jobbade vid bruket. Byggnaden är ett av de tidigaste bostadshusen i Lindefors och rymde tidigare fyra lägenheter och två ungarlarum på vinden.



Grönadal.



Bruksgården. (Foto: Smålands museum).

16. Bruksgården

Störst bostad på en bruksort hade ägaren, disponenten eller ”patron”. Den äldsta ägarbostaden vid Lindefors, Bruksgården, uppfördes samtidigt med den första hyttan på 1870-talet. Kring 1929 flyttade Knut och Hilda Bergqvist in här med sina barn. När Edvard och Gerda Strömberg flyttade till Strömbergshyttan med sin familj 1933 tog de över Bruksgården, och Bergqvists

flyttade istället till Backabo. Men inte bara brukets ledare bodde här. Det finns uppgifter om att rum på övervåningen användes som bostad för ensamstående glasarbetare, ungarbarnrum. Detta torde vara en ovanlig lösning i Glasriket. Edvard dog 1946. Gerda bodde kvar ett par år men flyttade sedan till Växjö. I samband med detta, i slutet av 1940-talet, startade fru Hilda

Bergqvist matservering i huset. Hennes man Knut dog 1953. Då var han i 80-årsåldern men Hilda som var nästan 30 år yngre bara kring 50. Hilda flyttade då tillbaka till Bruksgården. Hon bodde några år i ett rum här i Bruksgården och drev matserveringen vidare till cirka 1960. Matserveringen drevs senare vidare i brukets regi med Lisa Gustavsson som föreståndare. På 1970-talet fick villan nya ägare och användes som värdshus under namnet Poppelgården. Även efter denna period drevs periodvis restaurang i byggnaden. Huset har byggts om, men har kvar delar av ursprunglig karaktär.

I huset rymdes också periodvis andra funktioner, som biblioteket från slutet av 1940-talet till 1967. Ett bibliotek hade funnits i Strömbergshyttan sedan 1936, först i ett rum i Möllarbo och sedan i ett rum i Mästarbo. Från 1950-talet användes en lokal i Bruksgården till bordtennis. Ungdomar och glasarbetare hade ett korplag som deltog i kommunens korpturnering under namnet "Hyttsnokarna" under 1960- och 1970-talen.

17. Konsum var viktig på bruksorten

Glasarbetarna på alla bruksorter engagerade sig för att få till en egen kooperativ affär. Konsum övertog en tidigare affärslokal här då man etablerades på 1940-talet. Här inrättades också en andelsfrys, där de som bodde på orten kunde hyra ett eget fryslock. Detta var under en tid då man ännu inte hade egna frysboxar hemma. Garagen byggdes i brukets regi till boende

på bruksorten. Äldre garage på platsen ersattes med nyare på 1960-talet.

Den affär som funnits här före Konsum var en liten lanthandel som startades i slutet av 1800-talet av brukets ägare Alfred Sjö. Affären betjänade då stora delar av landsbygden runt Lindefors. Under 1900-talets början togs den sedan över av en kvinna från Hovmantorp, Ebba Franzén, som drev den till början av 1940-talet. Kooperativa körde först ut varor till hushållen i några år innan en Konsum-filial inrättades i lokalen 1946. Den drevs till cirka 1961.

1987 startades en studiohytta i gamla Konsumbyggnaden, under namnet Studioglas Strömbergshyttan. Namnet förväxlas ibland med det tidigare familjeägda glasbruket Strömbergshyttan. Den nya studiohyttan startades av tre glasblåsarmästare som tidigare arbetat för Hovmantorps, Orrefors och Kosta Bodas glasbruk: Håkan Gunnarsson, Leif Persson och Mikael Axenbrant. 2008 släcktes ugnen och driften överfördes till Bergdala glasbruk. Försäljningslokalen i Strömbergshyttan bibehölls dock, med det nya varumärket Bergdala Studioglas.

I Glasriket

Alla glasbruksorter hade förr eller senare en kooperativ affär, Konsum. De flesta byggnaderna finns kvar än idag. Deras historia är också en viktig del av det moderna Sveriges historia.



Egnahem 1956. (Foto familjen Bergqvists privata arkiv).

18. Egnahemsområdet

På 1950-talet började många familjer bygga så kallade egna hem, med stöd från glasbruket och staten. I det första huset till vänster bodde brukets ingenjör Ullman. Senare byggdes det om till brukets utställningshall, och användes fram till 1970-talet då en ny utställningshall byggdes närmare hyttan. I källaren fanns det så kallade experimentlagret, där mycket var av Gunnar Nylunds design.

19. Matkällare

En bevarad källare finns ingrävd i backen. Den användes för vinterförvaring av rotfrukter, som potatis. De anställda på bruket fick använda den, men främst var det de som bodde i Mästarbo som använde denna källare.

20. Högbo, den modernare disponentvillan

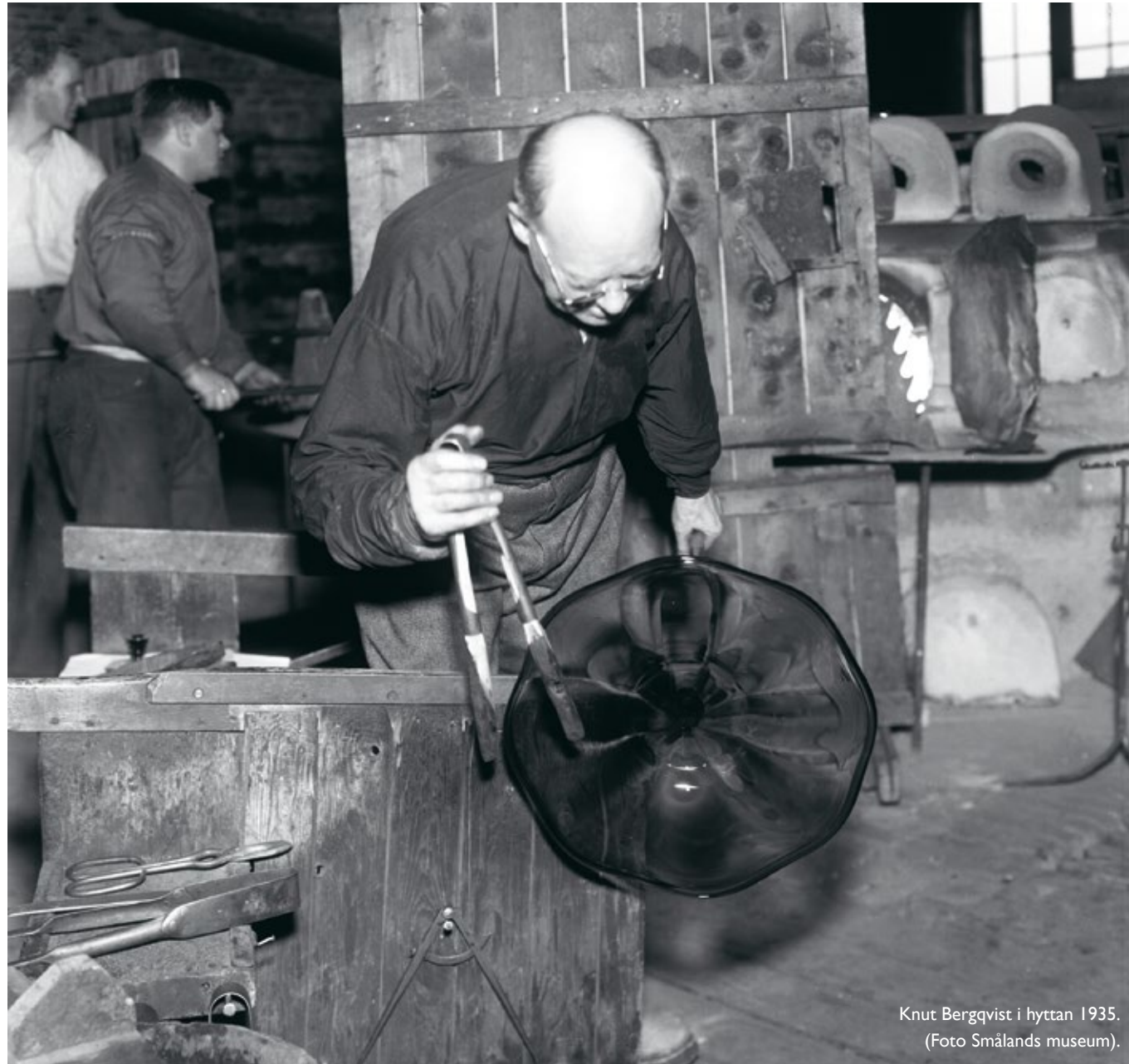
Denna disponentvilla från mitten av 1930-talet speglar Strömbergshyttans historia, som hade ett uppsving på 1930-talet. Den uppfördes för Asta och Erik Strömberg i samband med att de gifte sig 1936. Erik var ingenjör och särskilt duktig på att uppfinna nya och förbättrade maskiner. Han tillförde på så sätt mycket till bruket, men dog ung. Byggnaden, som byggdes till på 1960-talet, är exteriört välbevarad. En större mer påkostad anlagd trädgård ingår också.



Högbo, disponentvilla.

I Glasriket

Exempel på andra glasbruksorter som har yngre och modernistiska disponentvillor är Flygsfors, Kosta, Målerås, Orrefors, Skruf och Åseda.



Knut Bergqvist i hyttan 1935.
(Foto Smålands museum).

Formgivare vid Lindfors/Strömbergshyttan

Knut Bergqvist

Knut Bergqvist (1873–1953) är mest känd för att 1916 ha tagit fram graalglastekniken vid Orrefors glasbruk och har även formgett ett stort antal graalglas. Han var en av de mästare vid Orrefors som 1925 fick guldmedalj vid världsutställningen i Paris. Bergqvist började i Kosta hytta redan vid 8–9 års ålder. Från 12 års ålder blev det heltid som glasarbetare och Bergqvist blev mästare på Kosta 1894, 21 år gammal. Han var åtta månader i USA 1901–1902 vid glasbruket White Mills i Pennsylvania. Sedan återvände han till Kosta och stannade där till 1914.

Sommaren 1914 anställdes Knut Bergqvist vid Orrefors, som året innan förvärvats av konsul Johan Ekman. Denne gav Bergqvist fria händer att experimentera och förnya Orreforsglaset. Disponent Albert Ahlin uppmuntrade honom och speciellt gällde det att utveckla och förbättra tekniken med flerfärgade och etsade överfångsglas. Mäster Knut lyckades helt på egen hand med detta sommaren 1916 och resultatet blev den mellanskiktsskiva som Ahlin i november 1916 döpte till graalglas. Till Göteborgsutställningen 1923 blåste Bergqvist i samverkan med Simon Gate de så kallade slottsglasen. De är tunnväggiga, blomliknande skålar i mörka färger som violett, blått, grönt eller brunt. De är optikblåsta, alltså förblåsta i en vertikalräfflad form, som ger dem en växlande tunn och tjock glasvägg.

1929 flyttade Bergqvist från Orrefors och blev delägare i

Lindfors glasbruk. Han jobbade både som chef för hyttan samt glasblåsarmästare och formgivare. Det finns bevarade arbetsritningar från denna tid. Först signerade han dem med Kåbe, men gick sedan över till den signatur KB som hade använts på Orrefors. 1931 slog trettiotalskrisen till och man tvingades lägga ner driften vid bruket. Eda glasbruk drabbades av samma öde. Sommaren 1933 flyttade Edvard och Gerda Strömberg från Eda till Lindfors. Man skrev kontrakt om att arrendera bruket och bytte namnet till Strömbergshyttan. Knut Bergqvist och Edvard Strömberg hade mötts tidigare, både på Kosta glasbruk och på Orrefors. Strömberg ville gärna ha den skicklige mästaren Bergqvist kvar på Strömbergshyttan. Bergqvist verkade som mästare vid glasblåsarstolen på Strömbergshyttan till 1947, då han blev hyttmästare, chef för glashyttan. Fram till 1950 var han sedan mentor för sin son, hyttmästaren Sven-Erik, Putte, Bergqvist.

Bergqvist verkade alltså oavbrutet som mästare vid sin hyttstol från 21 till 74 års ålder. Vid sin 75-årsdag 1948 tilldelades han av landshövdingen i Växjö konungens Vasamedalj för sin betydelse för den svenska glashantering. Landshövding Thorwald Bergqvist kommenterade i sitt tal att: *”Utan ett intimt samarbete mellan konstnärerna och de kunniga och yrkesskickliga glasarbetarna hade man inte kunnat nå de framgångar som gett svenskt glas en framträdande plats i världen”*.



Slipning av en skål i Strömbergshyttan år 1941. (Foto Smålands museum).

I Glasriket

Graalglaset

Under hösten 1916 vidareutvecklade Bergqvist sin graalmetod. Han tillverkade först tvåfärgade graalämnen, varvid en kula med färg i underfång krängdes över en annan färgad kula. Slutligen tog han fram en speciell överdrivningsmetod. Med den nya metoden kunde han göra ämnen med ända upp till fem tunna färgskikt och utan ett skikt av klarglas mellan dessa färglager. Han undvek på detta sätt att få de luftblåsor i glaset som först uppstod vid experimenterandet och ämnena blev nu tillräckligt tunna för att man skulle kunna etsa sig genom alla färgskikten. Bergqvist utvecklade alltså sin teknik för tunnväggiga graalglas i tre steg från sommaren 1916 till 1917. Vidare framhåller Bergqvist i sina memoarer att det var först in på år 1917 som Simon Gate började rita mönster till graalglas och sedan också arbetsritningar till formgivningen. På ritkontoret diskuterade då konstnär och mästareblåsare tillsammans de formmässiga problemen. Man samarbetade även vid Bergqvists hyttstol där glaset utformades. Mästaren och konstnärerna utvecklade på så sätt tillsammans graalglasets formgivning till det resultat som bidrog till Orreforsglasets världsberömmelse.



Från gravörverkstaden i slutet av 1940-talet. (Familjen Bergqvists privata arkiv).

Gerda Strömberg

Gerda Strömberg (1879–1960) var dotter till brukspatronen på Klavrestroms bruk. Som ung var hon anställd vid Kosta glasbruk. Det var på Sandvik som Gerda Strömberg inledde sitt arbete som glasformgivare. Senare kom hon att vara verksam på Orrefors glasbruk, där hennes make Edvard Strömberg var chef 1918–1927 och vid Eda glasbruk från 1927. Paret tog där intryck av den

speciella sliptradition som fanns bland de hantverksskickliga arbetarna: breda fasetter med trubbiga vinklar samt olivslipning. Där skapades, med Gerda som den egentliga formgivaren, ett glas i tjockväggig stil som bidrog till mellankrigstidens förnyelse av det svenska glaset. Gerdas glas karakteriserades av en enkel, enhetlig stil med sparsam ornamentering och svagt tonade färger, t ex gråblå glasmassa. Gerda blev ett känt namn under tiden på Eda

glasbruk (1927–1933). Vid Strömbergshyttan befäste hon ännu mer sin ställning som en av de stora formgivarna inom svenskt glas under 1930- och 1940-talen. Efter Edvard Strömbergs död 1946 övertogs ledningen av bruket av sonen, civilingenjören Erik Strömberg. Efter dennes död 1960 fick makan Asta Strömberg hela ansvaret för ledningen av bruket och hon skapade sig också ett aktat namn som formgivare under brukets sista 20-årsperiod.

Strömbergshyttans ovanligt enhetliga produktion utmärktes av en tung, klassisk enkel stil, antingen osmyckad eller med ljusbrytningseffekter genom fasettslipning i klar kristall. Gerda Strömberg var företräd på Stockholmsutställningen 1930, vid världsutställningen i Paris 1937 samt vid flera utställningar i Metropolitan Museum i New York och Victoria and Albert Museum i London.



Asta Strömberg designade en skål, med 60 centimeters diameter, för USA:s president och Vita Huset i början av 1970-talet. Alla Amerikas delstatsblommor är graverade på skålen av Jim Jonsson och Leif Swahn. (Fotograf okänd. Familjen Bergqvists privata arkiv).

Asta Strömberg

Asta Strömberg, svärdotter till Gerda, övertog chefskapet för familjeföretaget Strömbergshyttan 1960. Hon hade dock troligen börjat formge glas redan från slutet av 1940-talet. Det finns uppgifter om att Gerda Strömberg var hennes mentor.

Asta tog också del av Gerdas modeller, som hon gav ett nytt och eget utseende. Detta sågs då inte som plagiat eller stöld utan var ett naturligt steg i utvecklingen av brukets design. Dessutom rådde Edward Strömbergs anda vid Strömbergshyttan, dvs att glashantverk är ett lagarbete där samarbetet i



Arbetsstyrkan vid bruket i mitten av 1930-talet (Familjen Bergqvists privata arkiv).

produktionsprocessen är medlet för framgång. Att former då stegvis förnyades var inget man såg som något hinder. Astas stil var strikt, stram och mera ren och enkel, ofta med tunga, tjockväggiga produkter. Asta Strömberg finns representerad bland annat på Nationalmuseum i Stockholm, muséer i

Buenos Aires, New York, Wilmington och Svenska institutet i Minneapolis. Asta formgav också en del åt Lindshammars glasbruk under 1970- och in på 1980-talet.

Gunnar Nylund

Gunnar Nylund (1904–1997) var verksam som formgivare och konstnärlig ledare vid Strömbergshyttan under perioden från 1953 till 1956. Han bodde då här i en egen lägenhet. Flera av de modeller som han ritade under sin period i Strömbergshyttan användes även senare av bruket. Mellan 1957 och 1973 jobbade han mer sporadiskt som frilans åt bruket.

Hans glas är ofta organisk och asymmetriskt. Till viss del kan anonymiteten som glasformgivare säkert skyllas på den tradition som fanns vid Strömbergshyttan, att inte föra fram formgivarna särskilt. Det var ett arv efter disponenten Edward Strömberg som menade att glastillverkning är ett lagarbete där alla är lika viktiga i tillverkningsprocessen. Glaset vid Strömbergshyttan signerades inte regelmässigt före Gunnar Nylunds tid i början av 1950-talet. Fram till dess hade Gerda Strömberg varit den ledande och dominerande kraften. Och från Nylund och framåt var det mestadels modellbeteckningarna som graverades in. Undantagsvis försågs glaset med uppgifter om formgivarskapet. Det är därför ibland svårt att vara helt säker på vem som formgivit vad vid Strömbergshyttan. Efter att Nylund slutat verka vid bruket 1957 fortsatte Strömbergshyttan att tillverka Nylunds modeller. Det glas som Gunnar Nylunds formgav för Strömbergshyttan är intressant på många sätt, inte minst hans 1950-talsproduktion. Han experimenterade mycket och bröt med Gerda Strömbergs traditionella design och skapade

helt nya former och uttryckssätt. Medan Asta Strömberg inspirerades av och förnyade det gamla, så skapade Nylund nya former. De båda kompletterade varandra, vilket skapade förutsättning för Strömbergshyttans framgångar under 1950- och 1960-talen.

Gunnar jobbade också som formgivare och konstnärlig ledare för Rörstrand i Lidköping. I unga år var han verksam vid Bing & Gröndal Porslinsfabrik Köpenhamn 1925–1928. Han började sin bana som arkitekt. Gunnar Nylund är också känd för formgivning av keramik.

Rune Strand (1924–2000)

Rune växte upp i Strömbergshyttan. Hans far Hilding Strand var mästare. Familjen bodde i Långebo. Rune jobbade både på Strömbergshyttan och andra bruk, som konstnär, formgivare och glasgravör. Rune fick tidigt lära sig det genuina glashantverket av sin far. Familjen flyttade mellan flera glasbruk vilket gav Rune erfarenhet från såväl svensk som dansk glasbrukstradition. Han arbetade i mer än 10 år tillsammans med Vicke Lindstrand i Kosta. Rune arbetade som formgivare vid Strömbergshyttan 1963–1968. Han både ritade modeller och motiv för gravering. Han kom på och utvecklade flera nya tekniker. Tillsammans med sin granne Hillman, som var tandläkare, utvecklade han i slutet av 1950-talet en ny gravyrteknik med tandläkarborr. Andra tekniker inom gravyr var en metod där man högg mönster med en mejsl. Han kom också på en metod där man göt glasblock

med djupmönster för gravyren i formen. Metoden anammades senare till exempel av Mats Jonasson i Målerås. Rune inrättade en egen gravyrverkstad i gamla kontoret i hyttbyggnaden, som stod tomt efter att ett nytt kontor byggts på annan plats i hyttbyggnaden 1962. Rune arbetade också åt Hovmantorps glasbruk, och tog då fram en ny blåstringsteknik för motivblåstring. Senare var han även formgivare för SEA och Nybro glasbruk.

Gunnar Cyrén

Gunnar Cyrén (1931–2013) verkade i Strömbergshyttan under de år som bruket drevs av Orrefors, 1976–1979. Han ritade då bland annat några serviser och serier åt Strömbergshyttan, till exempel Herrgård och Allmoge, men även lampor. Gunnar var både silversmed, glaskonstnär och industridesigner. Han var utbildad vid metallinjen på Högre Konstindustriella skolan i Stockholm och hade gesällbrev som både guld- och silversmed. Han kom till Orrefors glasbruk 1959, där han väckte stor uppmärksamhet med sina ”popglas” i starka färger. Bland Cyréns främsta verk finns bestick och dricksglas till Nobelservisen samt olika föremål i glas ritade för Orrefors. 1975 grundade Cyrén en egen silversmedja i hemstaden Gävle. I den så kallade Cyrén-salen på Länsmuseet Gävleborg finns över 300 glasföremål formgivna av Gunnar Cyrén.

Kristina Kuylenstierna

Kristina Kuylenstierna (f 1944) var en kortare period kring

1967–1970 formgivare vid Strömbergshyttans glasbruk. Bland det hon formgav finns pappersvikter i kvadratiska format med inslag av färgdekorationer, papperspressar/skulpturer i klarglas med pyramidform samt en skål med innesluten dekoration av järnfilspån i snirkliga former. Hon jobbade också för Lindshammars glasbruk. Bland det hon formgav för Lindshammars finns ett schackspel i blått och klarglas Kuylenstierna sysslade sedan med keramisk designverksamhet och handel med konsthantverk.

Anders Solfors

Anders Solfors har jobbat som deltidskonstnär sedan 1976, med målade surrealistiska motiv i akvarell och akryl som specialitet. Anders jobbade för Strömbergshyttan på 1970-talet och i samarbetade med Studioglas Strömbergshyttan och Bergdala Studioglas åren 1994–2009. Där framställde han främst sandgjutet glas men även vaser, skålar, fat och solida objekt i Graal-teknik. En specialitet var att han göt i kolformar, där glaset blåstrades efteråt.

Captain H.J. Dunne Cooke

Chefen för importfirman Elfverson i England hette Captain H.J. Dunne Cooke. Han var också formgivare för Whitefriars glasbruk i England samt har formgivit några modeller för Strömbergshyttan på 1930-talet. Några av dessa såldes enbart i England av Elfverson men vissa fanns också i Strömbergshyttans egna sortiment, i något fall har de kommit i det svenska sortimentet först senare, en del så sent som in på 1940-talet.



Detalj av skål i Asta Strömbergs design och med Rune Strands dekor, i hans särskilda huggteknik (Familjen Bergqvists privata arkiv).

Vill du veta mer?

- Lindefors - Strömbergshyttan 1876-1979 - I Glasriket, Människan-Miljön-Framtiden, ABF och Svenska Fabriksarbetareförbundet, 1981.



Länstyrelserna

Kalmar, Kronoberg

Länstyrelsen Kalmar län
Besöksadress: Regeringsgatan 1, Kalmar
Postadress: Länstyrelsen, 391 86 KALMAR
Tfn: 010-223 80 00
www.lansstyrelsen.se/kalmar

Länstyrelsen i Kronobergs län
Besöksadress: Kungsgatan 8, Växjö
Postadress: Länstyrelsen, 351 86 VÄXJÖ
Tfn: 010-223 70 00
www.lansstyrelsen.se/kronoberg