



Länstyrelserna



**Glasriket – Fördjupad  
riksintresseutredning**

## **Glasriket – Fördjupad riksintresseutredning**

Framställd av: Kalmar läns museum

Författare: Susann Johannisson, Kalmar läns museum

Bild framsida: Rosdala glasbruk

Uppdragsansvarig: Liselotte Jumme, Kalmar läns museum

Medverkande: Susann Johannisson, Ulrika Söderström, Liselotte Jumme,  
Magdalena Jonsson, Kalmar läns museum

Layout: Stefan Siverud, Kalmar läns museum

Beställning: Länsstyrelserna i Kalmar län, Kronobergs län och Jönköpings län

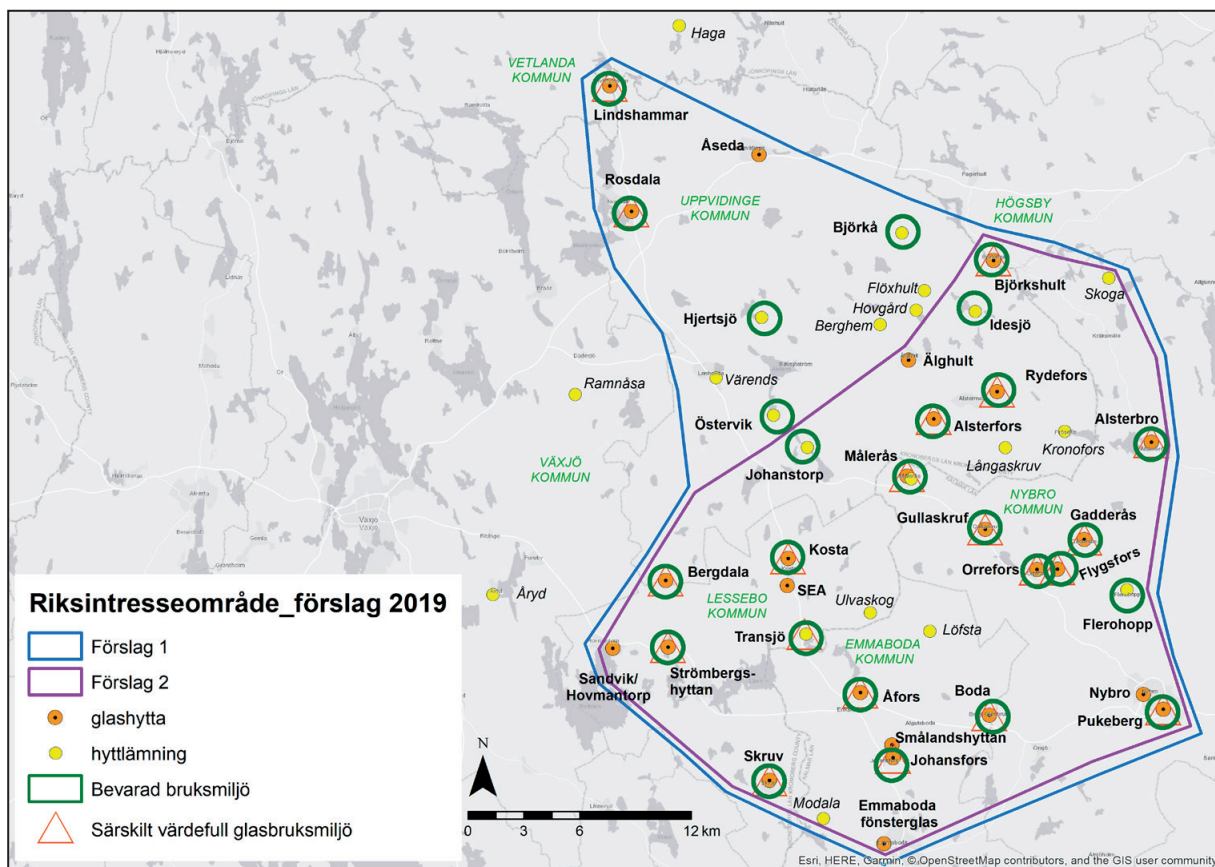
April 2019, reviderad augusti 2019

Rapporten kan laddas ner från Länsstyrelsens webbplats  
[www.lansstyrelsen.se/kronoberg](http://www.lansstyrelsen.se/kronoberg) under Publikationer



# Innehåll

Kortfattad överblick. . . . .	5
Motivering	5
Uttryck för riksintresset	5
Sammanfattning . . . . .	6
Inledning. . . . .	7
Förutsättningar och förstudie	7
Rapportens upplägg	8
Vad är en riksintressant kulturmiljö?	9
Vad är Glasriket? . . . . .	10
Historisk översikt	10
Glasrikets naturgeografiska förutsättningar för glasproduktion	18
Glasrikets specifika värden – utgångspunkter för bedömning . . . . .	27
Fysiska uttryck i Glasriket	30
Fördelar med Glasriket som ett riksintresse	34
Nackdelar med Glasriket som ett riksintresse	35
Noll-alternativ	35
Motivering och uttryck för riksintresset Glasriket . . . . .	37
Motivering	37
Uttryck för riksintresset	37
Förslag till geografisk avgränsning för riksintresseområdet	38
Möjliga andra skyddsformer för området . . . . .	40
Detaljplaner	40
Områdesbestämmelser	40
Kulturresevat	41
Byggnadsminnen	41
Övrigt	42
Plansch/affisch, exempel. . . . .	44
Övergripande riktlinjer för framtiden. . . . .	46
Riktlinjer glasbruksområdena	46
Riktlinjer bruksorterna	47
Riktlinjer omlandet	47
Referenser . . . . .	48
Bilagor . . . . .	50
Bilaga 1. 19 glashyttor	51
Bilaga 2. Exempel på byggnader som har med glasproduktion att göra	53
Bilaga 3. Exempel på arbetarbostäder	56
Bilaga 4. Exempel på disponent-/direktörsvillor	59
Bilaga 5. Exempel på hus som finns på bruksorten	61
Bilaga 6. Exempel på offentlig utsmyckning	66
Bilaga 7. 20 brukssamhällen som utgör det föreslagna riksintressets kärna	67



Figur 1. Se större karta på sidan 39.

## Kortfattad överblick

I denna utredning har nedanstående förslag till motiv och uttryck för Glasriket som riksintresse tagits fram.

### Motivering

*Bruksmiljöer* som i planering, bebyggelse och landskapsutnyttjande på ett särskilt tydligt sätt återspeglar den svenska industrialismens utveckling i södra Sverige, huvudsakligen under perioden 1860 till 1960. Ett stort antal *brukssamhällen* och *kommunikationsmiljöer* (särskilt vägar, järnvägar) som påtagligt format det omgivande landskapet och bidrar till att tydliggöra det moderna välfärdssamhällets framväxt.

### Uttryck för riksintresset

Brukssamhällen, varav 20 utgör riksintressets kärna. Ett antal karaktäristiska industribyggnader, som speglar en utveckling från äldre bruksmiljöer, med rötter i 1740-talet, till efterkrigstidens industrisamhälle. Hyttbyggnader med skorstenar i tegel, sliperi- och magasinsbyggnader i trä eller tegel med typiska stora fönster, mängkammare, degelverkstäder, degelkrossar och smedjor.

Disponentvillor och olika arbetarbostäder, som tydligt visar sociala skiktningar i brukssamhället. Karaktärsbärande miljöer med bruksgator och alléer. Arbetarbostäder som tydligt visar en utveckling från en agrar byggnadskultur till en typisk efterkrigstidsarkitektur, och som domineras av panelklädda faluröda träbyggnader samt reveterade trähus. Disponentvillor, oftast gula och i tydligt påkostad stil, med tillhörande trädgårdar.

Järnvägsmiljöer med stationshus, järnvägsmagasin, banvallar och äldre vägsträckningar i landskapet, med tydlig koppling till brukssamhället.

Vattenmiljöer med dammar, vattenfall, verkskanaler, kraftstationer och degelkrossar. Det skogsdominerande landskapet, med lämningar efter uttag av råvaror till glasindustrin, som sand, kvarts och ved.

Folkets Hus- och Folkets parkmiljöer, som berättar om arbetarrörelsens utveckling under 1900-talet.

Se mer på sidan 37 och sidan 38, där det finns förklaring till de två förslagen på geografisk avgränsning.

## Sammanfattning

Föreliggande fördjupade riksintresseutredning utgör ett steg i processen att bedöma om det område i östra Smålands gränsbygder som kallas Glasriket skulle kunna hanteras som ett riksintresse för kulturmiljövården. Utredningen är beställd av länsstyrelserna i Kalmar, Kronobergs och Jönköpings län och har genomförts av Kalmar läns museum. En viktig del av utredningsarbetet har varit dialogen med de sju kommuner som utgör Glasriket, eller gränser till det. Dessa kommuner är: Emmaboda, Högsby, Lessebo, Nybro, Uppvidinge, Vetlanda och Växjö.

I Sverige finns ca 1650 riksintressen för kulturmiljövården. Riksintressena styrs av Miljöbalken. De riksintressanta kulturmiljöerna ska ge en bred, nyanserad och övergripande bild av samhällets historia och belysa ett brett spektrum av tidsperioder, utvecklingsskeden och händelser som har varit av betydelse för samhällsutvecklingen. Uttrycken för detta ska gå särskilt väl att utläsa eller uppleva i dagens landskap. Kortfattat handlar det om miljöer där landskapet, bebyggelsen och/eller andra fysiska uttryck tillsammans bildar en komplex helhet som är begriplig och kan upplevas av de som besöker dem. Riksantikvarieämbetet är den myndighet som ansvarar för att peka ut riksintressen för kulturmiljövården i en process där länsstyrelse och kommun är delaktiga.

I Glasriket finns en koncentration av glasbruk, lämningar och läsbara spår efter glasbruksverksamhet som saknar motsvarighet någon annanstans i landet. Förekomsten av glasbruk och industrier, varibland de äldsta etablerades för nära 300 år sedan, har i hög grad påverkat kulturlandskapets utveckling. Tillgången på skog och vattenkraft var en förutsättning för etableringen av glasbruk och relationen mellan dessa och det omgivande landskapet är påtaglig även om tydliga fysiska spår ibland saknas. Likaså har vägnätet i Glasriket en tydlig koppling till dess ut-

veckling, där spår efter nu nedlagda smalspåriga järnvägssträckningar, järnvägsstationer och magasinsbyggnader utgör del av Glasrikets visuella karaktär.

Glasriket, med cirka 60 historiska glasbruksplatser, är ett unikt exempel på ett område där en viss industrigren dominerat landskapet och samhällsutvecklingen under lång tid. De miljöer som ingår i Glasriket speglar den svenska industrialismens framväxt under mer än 100 år samt en ålderdomlig bruksstruktur. 1860–1960 är en betydande epok inom svensk glasproduktion, glasdesign och glashantverk. Det är med grund i detta som Glasrikets kulturhistoriska miljöer förutspås bli mycket viktiga för besöksnäringens utveckling i framtiden.

Baserat på denna kunskap har ett förslag till motivering och uttryck för riksintresset Glasriket formulerats, inom ramen för denna fördjupade riksintresseutredning. I utredningen pekas 20 glasbruksmiljöer ut som kärnan i ett eventuellt riksintresse: **Boda, Johansfors** och **Åfors** glasbruk i Emmaboda kommun; **Bergdala, Kosta, Skruf, Strömbergshyttan** och **Transjö** i Lessebo kommun; **Alsterbro, Flygsfors, Gadderås, Gullaskrufs, Målerås, Orrefors** och **Pukebergs** glasbruk i Nybro kommun; **Alsterfors, Lindshammar, Rosdala** och **Rydafors** i Uppvidinge kommun samt **Björks-hult** i Högsby kommun.

I samband med dialogmötena med de sju berörda kommunerna framkom att samtliga kommuner föredrar att den geografiska avgränsningen för riksintresseområdet bestäms till ett större snarare än flera mindre områden. Detta eftersom Glasriket på ett så tydligt sätt utgör ett enda kulturhistoriskt område. Den fördjupade riksintresseutredningen ger även förslag på sådan geografisk avgränsning.

# Inledning

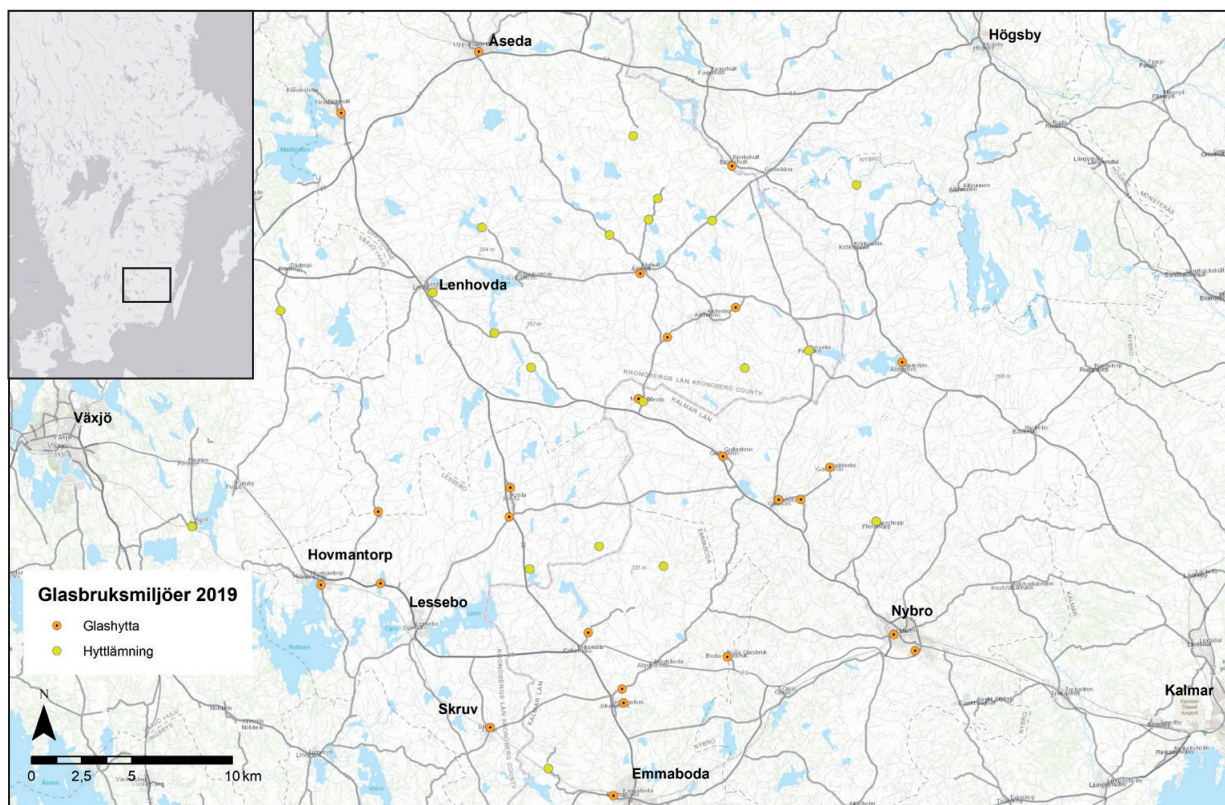
Östra Smålands gränsbygder mellan Kalmar och Kronobergs län kallas för Glasriket. I denna bygd finns en koncentration av glasbruk eller lämningar efter glasbruksverksamhet som saknar motsvarighet någon annanstans i landet. Miljöerna efter glasproduktionen definierar själva Glasriket. Förekomsten av glasindustrier i denna bygd har i hög grad påverkat kulturlandskapets utveckling. Alla dessa bruksmiljöer, med det landskap som de ligger i, kan tillsammans berätta om den svenska industrins historia, men också om hur det småländska glaset kommit att utvecklas till en symbol för svensk design, kvalitet och hantverksskicklighet.

Av ovan nämnda anledning har länsstyrelserna i de berörda länen påbörjat en gemensam utredning för att se om området skulle kunna hantveras som ett riksintresse för kulturmiljövården.

Ett första steg togs 2014 med en förstudie av Länsstyrelsen i Kalmar län, *Glasriket Förstudie om ett möjligt riksintresse för kulturmiljövården* (Lindegård 2015). Föreliggande utredning utgör nästa steg i processen.

## Förutsättningar och förstudie

Det område som omfattades av 2014 års förstudie utgjordes av Emmaboda och Nybro kommuner i Kalmar län samt av Lessebo och Uppvidinge kommuner i Kronobergs län. Inom detta område finns över 60 glasbruksmiljöer, bland annat flera av Smålands mest kända glasbruk som Kosta, Boda, Orrefors, Pukeberg, Åfors och Lindshammar. Dessutom finns här ytterligare ett stort antal orter där glasproduktion förekommit och där det finns kvarvarande bruksbyggelser men även miljöer som idag enbart



Figur 2. Kartan visar hur Glasriket ligger i skogsområdet mitt emellan Växjö och Kalmar.

utgörs av byggnadslämningar. Förstudien kom fram till att den fördjupade utredningen skulle utöka området till att också innefatta Växjö, Vetlanda och Högsby kommuner, och genomföra dialog med dessa kommuner.

Under åren 2012–2017 pågick ett arbete om Glasrikets framtid i ett särskilt regeringsuppdrag. Resultatet redovisades i *Slututvärdering av Glasrikeuppdraget – En utvärdering av Tillväxtverkets process- och dialogbaserade utvecklingsarbete*, daterad mars 2018. Sex fokusområden pekades ut för insatserna i Glasriket, och konkreta åtgärder listades för varje område. Dessa sex fokusområden var: *Lokal och regional ledning, Miljö och energi, Incitament för utveckling, Det levande kulturarvet Glasriket, Besöksnäring och Forskning, Utveckling och Utbildning*. De tre förstnämnda behandlar grundförutsättningarna för verksamhetsutövning och nyföretagande i regionen. ”Det levande kulturarvet Glasriket” handlar om områdets befintliga tillgångar, främst de resurser som hör samman med glastraditionen. De två sista fokusområdena ses som möjliga tillväxtsektorer, främst utifrån att ”Det levande kulturarvet Glasriket” tillvaratas och utvecklas. ”Det levande kulturarvet Glasriket” betraktas alltså som själva grunden för Glasriketregionens framtidsbygge, för vilken man också i Glasriketuppdraget identifierar tre viktiga hörnstenar:

- Det levande glashantverket,
- Den starka konst- och designtraditionen,
- Det fysiska kulturarvet: de kulturhistoriska dokumenten, föremålen och kulturmiljöerna.

Glasrikets kulturhistoriska miljöer förutspås av regeringsuppdragets förstudie bli mycket viktiga för besöksnäringens framtida utveckling. Man väljer samtidigt att ge begreppet ”Det levande kulturarvet Glasriket” en vid definition som inte bara inbegriper verksamheter och miljöer med direkt glaskanledning, utan även lant-

brukshistoria, migrationskultur, järnbrukstradition, till och med naturen som sådan.

I Glasriketregionen finns en stor mängd intressanta kulturmiljöer. Väljer man att begränsa sig till sådana kulturmiljöer som är särskilt representativa för området så uttrycker de flesta i något avseende regionens naturgivna förutsättningar, med skogslandskapet som minsta gemensamma nämnare.

## Rapportens upplägg

Rapporten börjar med en ”kortfattad överblick” av förslaget till motivering samt uttryck för riksintresset tillsammans med en karta som visar den föreslagna geografiska avgränsningen av riksintresseområdet. Efter inledningen finns ett stycke om vad en riksintressant kulturmiljö är och kort om Riksantikvarieämbetets roll. Efter dessa inledande delar följer ett avsnitt som beskriver Glasrikets historiska innehåll och djup. Det följs av diskussion kring Glasrikets naturgeografiska förutsättningar. Syftet med dessa båda avsnitt är att ge bakgrund och förklaring till vad Glasriket är och öka förståelsen för dess innehåll. Därefter följer ett kapitel om Glasrikets specifika värden och fysiska uttryck i landskapet. I ett särskilt avsnitt har fördelar, nackdelar och nollalternativ om Glasriket skulle förklaras som riksintresse för kulturmiljövården listats. Detta följs av förslaget till motivering och uttryck för ett föreslaget riksintresse samt slutligen ett förslag till en geografisk avgränsning, inklusive karta. Därefter redovisas möjliga andra alternativa skyddsformer som eventuellt skulle kunna vara aktuellt för området. I sista avsnittet ges riktlinjer för framtiden, vilka är tänka som hjälp och stöd vid förvaltning, oavsett om området blir riksintresse eller inte. Rapporten avslutas med ett antal bildbilagor som illustrerar många av de miljöer som behandlas i texterna. I slutet finns beskrivningar av de 20 brukssamhällen som utgör det föreslagna riksintressets kärna.



## Vad är en riksintressant kulturmiljö?

Kulturmiljövårdens totalt ca 1650 riksintressen i landet spänner över en långs tidsrymd, från forntida boplatsoområden till efterkrigstidens förortsmiljöer och omfattar ett brett urval av miljöer som innefattar såväl landsbygd som stadslandskap. De riksintressanta kulturmiljöerna är miljöer där ett betydelsefullt historisk skeende eller företeelse särskilt väl går att utläsa eller uppleva i dagens landskap. Sammantaget ska de ge en bred, nyanserad och övergripande bild av samhällets historia och de ska belysa olika aspekter av tidsperioder, utvecklingskedan och händelser som varit betydelsefulla för samhällsutvecklingen. Det är sammansatta miljöer där landskapet, bebyggelse av olika slag, kommunikationsstrukturer eller andra fysiska uttryck tillsammans bildar en komplex helhetsmiljö. Riksintressena styrs av Miljöbalken.

Riksintressen för kulturmiljövården är områden som förändras i takt med samhällsutvecklingen, men där de kulturhistoriska värdena ska utgöra en särskilt tungt vägande aspekt vid beslut om ändrad markanvändning. Dessa områden bär på resurser och möjligheter som inte bara ska skyddas från skada, utan också ska tas tillvara som de resurser de är i samhällsutvecklingen. Hushållningsbestämmelserna utgår från att olika aktörer genom god planering och hänsyn så långt möjligt ska hushålla med mark och vattenområden och den fysiska miljön i övrigt.

## Vem ansvarar för kulturmiljövårdens riksintressen?

Riksantikvarieämbetet ansvarar för att peka ut riksintressen för kulturmiljövården i en process där länsstyrelse och kommun är delaktiga. De utpekade riksintressena ska hanteras i kommunernas översiktsplanering och i det arbetet företräder länsstyrelsen de statliga intressena i dialog med kommunen (Riksantikvarieämbetet 2019).

### Riksintresseanspråk enligt 3 kapitlet Miljöbalken

*Miljöbalken (1998:808)*

#### 3 kapitlet. Grundläggande bestämmelser för hushållning med mark- och vattenområden

**6 §** Mark- och vattenområden samt fysisk miljö i övrigt som har betydelse från allmän synpunkt på grund av deras naturvärden eller kulturvärden eller med hänsyn till friluftslivet skall så långt möjligt skyddas mot åtgärder som kan påtagligt skada natur- eller kulturmiljön.

*Områden som är av riksintresse för naturvärden, kulturmiljövården eller friluftslivet skall skyddas mot åtgärder som avses i första stycket.*

Bestämmelsen i sin helhet ska tillämpas i mål och ärenden som prövas enligt miljöbalken och tolv andra lagar som är knutna till miljöbalken. Kopplingen mellan miljöbalken och de olika lagarna framgår av hushållningsförordningen och av paragrafer i respektive lag som hänvisar till att miljöbalkens bestämmelser ska tillämpas. Hushållningsbestämmelserna ska tillämpas vid olika myndighetsbeslut om ändrad mark- och vattenanvändning enligt dessa lagar.

#### Betydelsefulla kulturvärden ska så långt möjligt skyddas mot påtaglig skada

Kulturmiljöer som bedöms ha betydelse ur allmän synpunkt ska, enligt paragrafens första stycke, så långt möjligt skyddas mot påtaglig skada vid olika myndighetsbeslut om ändrad mark- och vattenanvändning. Lagen ställer inga krav på att områden av allmänt intresse ska vara i förväg angivna eller redovisade. En särskild redovisning i t.ex. ett kulturmiljöprogram kan dock förtydliga vilken hänsyn som ska tas till det allmänna intresset.

#### Riksintressen för kulturmiljövården ska skyddas mot påtaglig skada

Paragrafens andra stycke anger att riksintressen för kulturmiljövården *skall skyddas mot påtaglig skada*. Det är de värden som legat till grund för utpekandet som ska skyddas från att påtagligt skadas. En åtgärd som berör ett riksintresse måste utformas så att den inte medför påtaglig skada på riksintresset för att vara tillåtlig.

Övriga allmänna intressen kan inte vägas mot ett riksintresse på ett sätt som medför påtaglig skada på riksintresset. Det är endast om det handlar om oförenliga riksintressen som en avvägning kan göras mellan dessa. Det riksintresse som bedöms långsiktigt bäst ur hushållningssynpunkt ska i dessa fall prioriteras. Även när ett oförenligt riksintresse fått företräde ska skadan på det vikande riksintresset begränsas så långt möjligt.

# Vad är Glasriket?

## Historisk översikt

### *Forntid (ca 10 000 f.Kr.–1000 e.Kr.)*

De små och stora vattendrag som löper genom området har tidigt erbjudit rika livsmiljöer med fisk och bete. Lämningar visar att människor slagit sig ner kring vattendragen ända sedan stenåldern, tillfälligt eller permanent.

### *Medeltid (ca 1000–1500)*

Kring åsystemen växte bygder växt fram, där vattnet och markerna närmast ån var viktiga resurser. Ensamgårdar och små byar etablerades. Vattendragen, åarna, gav tidigt upphov till bördiga odlingsjordar samt kraft till kvarnar, stampar och sågar. Åsystemen utgjorde också viktiga vattenvägar för transporter av exempelvis timmer och sjömalm.

Det finns ett tydligt samband mellan den medeltida kolonisationen i Småland och en ökande järnframställning under järnålder och tidig medeltid. Naturresurser som vatten, rödjord, myrmalm och sjömalm samt skog till den bränslekrävande hanteringen har det funnits gott om och det är därför järnet blivit centralt för utvecklingen i de småländska skogsbygderna.

### *1500–1600-tal*

De första glasbruken anlades i Sverige i slutet av 1500-talet i Mälardalen. Kalmar läns första glasbruk var Bökenbergs glasbruk från 1623, i Söderåkra. År 1628 anlades Kronobergs första, Mäster Påvels hytta i Trestenshult. Till en början var det mindre hyttor som etablerades i landet men under 1700-talet började även större bruk att anläggas.

### *Sent 1600-tal–tidigt 1700-tal*

Staden Karlskrona grundades 1680. Detta kom att bli en av flera bidragande orsaker till att Kosta glasbruk anlades, cirka 50 år senare. Den så kallade Kungavägen mellan Karlskrona och Stockholm anlades i slutet av 1600-talet, för att kunna transportera soldater och materiel mellan de båda städerna. Ett system med skjutsstationer och gästgiverier fanns också i landet, vilket anammats utmed denna vägsträcka. Det var nödvändigt med platser att byta häst och erbjuda mat och vila för både människor och hästar. Det som idag upplevs som en perifer vägsträcka var mer av en huvudväg under 1700-talet. Kulla gästgiveri låg precis nordväst om den plats som valdes för etableringen av glasbruket Kosta 1741 (startår 1742). Denna plats i skogen var alltså inte okänd för soldater, för kungen och hans män.

Kosta glasbruk anlades efter direkt uppmaning från statsmakten. Även om vägen och platsen var känd var det en fattig landsända med ytterst få industrier eller andra verksamheter. Byggandet av Kosta glasbruk genomfördes som ett projekt i samarbete mellan Kronobergs läns landshövding och Kalmar läns landshövding, Anders Koskull och Georg Bogislaus Staël von Holstein. Begynnelsebokstäverna i de båda landshövdingarnas efternamn bildade namnet på det nya glasbruket, som förlades på hemmanet Dåvedshults ägor, i Ekebega socken. Från början tillverkades bland annat fönsterglas till den växande staden Karlskrona. Man blåste också buteljer (flaskor) och enklare glas. Behovet av en inhemsk glasproduktion var stort. Det mesta av glaset smältes av sand från närområdet. Kosta glasbruk kom att anläggas på en plats som saknade vattenkraft. Förmodligen gjordes mest hyttfärdiga produkter. Tillhörande bebyggelse som uppfördes av bruket kom att planeras i en-

lighet med hur de större järnbruk som fanns vid denna tid var uppbyggda, bland annat med rader av små bostadshus för brukets arbetare.

I området startade flera järnbruk också under denna period, som till exempel Lessebo kring 1660, Flerohopp, Sävsjöström och Orrefors på 1720-talet, Klavreström och Linnefors på 1730-talet. Dess verksamheter och deras historia kom i viss mån att bli sammanlänkade med glasbrukens.

### 1800-tal

När Södra stambanan drogs genom landskapet på 1870-talet underlättades såväl export av varor som inflöde av kunder, pengar och varor. Sträckan Växjö–Kalmar invigdes 1874. Efter hand byggdes också ett mindre nät av smalspåriga järnvägar, som drogs ända fram till en del av glasbruken. Flera glasbruk hade avgörande inverkan då sträckningarna drogs. De bruk som

startade eller flyttade till nya platser i början av 1900-talet valde oftast en järnvägsort, som blev en avgörande lokaliseringsfaktor. Järnvägen gav förutsättning för både transport av råvaror till glasbruken och för transport av det färdiga glas ut från bruken. Många av glasbruken knöts samman med det nya järnvägsnätet. Ett omland av stor betydelse för glasbrukens fortsatta existens och utveckling växte fram. På flera håll byggdes särskilda magasin vid järnvägsstationerna, där glasbruken kunde förvara både råvaror och glas. Dessa magasin kunde ligga flera mil från själva bruket. 1888–1889 byggdes den smalspåriga järnvägen Kosta-Lessebo Järnväg. 1897 invigdes järnvägen mellan Växjö och Tingsryd, med station i Ingelstad. Järnvägen gav där förutsättningar för brytning och transport av kvarts från den lilla gruvan ”Glasberget” i Ingelstad, ut till glasbruken.

År 1863 fanns det i början av året fyra glasbruk i Glasriketregionen: Kosta, Hovmantorp I, Johanstorp I, Bockaskröv samt Haga i Jönkö-



Figur 3. Den spikraka väg som på 1840-talet anlades mellan Kosta glasbruk och kiselkrossen vid ett litet vattenfall i skogen är exempel på att naturresurserna var en av förutsättningarna vid de äldsta glasbrukens etableringar.

pings län. Skoga glasbruk anlades samma år. Medan Kosta hade varit verksamt i 120 år, hade de andra bruken nyligen startats. ”Glasriket” hade ännu inte uppstått. Sveriges då cirka 25 glasbruk låg spridda över landet, från Skåne till Norrbotten. År 1863 kunde man ännu inte ana den betydelse som glasnäringen skulle få för sydöstra Småland i kommande tider av missväxt och massemigration. Man kunde ännu inte skönja att ett ”Glasrike” höll på att ta form. Sedan full näringsfrihet införts i Sverige 1864 skulle ytterligare 12 glasbruk startas i området under en femtonårsperiod, varav Boda glasbruk var först ut.

Kosta hade anlagts utan direkt närhet till vattenkraft, men av de glasbruk som anlades från mitten av 1800-talet förlades i princip alla direkt vid vattenkraft. På många av ställena fanns redan en kvarn eller annan verksamhet. Då övertogs kvarnhusen och byggdes om till sliperi. Karakteristiskt är att sliperierna låg direkt vid ån, medan hyttorna placerades en bit därifrån. Troligen för att man ville ha lite mer stabil grund och torr mark till hyttorna. Också i Kosta hade

behovet av vattenkraft till slipning av glas och krossning av kvarts (kallat ”kisel” i folkmun) och deglar blivit akut. Man kom därför att utnyttja närbelägna vattenfall, både ”Krossen”/Catrinefors och Högaström. En helt ny väg anlades till Krossen väster om hyttan (figur 3 och 4). 1857 lät Kosta glasbruk också anlägga ett mindre glasbruk någon mil norr om Kosta, Johanstorp. Detta anlades vid ett befintligt litet vattenfall, där en kisel- och degelkross byggdes (figur 5). Ny väg anlades mellan Johanstorp och Kosta (figur 15) för att kunna transportera glas som skulle slipas till Johanstorp.

Järnbruken hade, liksom i övriga landet, börjat bli olönsamma i början av 1800-talet. På några järnbruksorter fick ett nytt glasbruk ersätta järnbruket då detta lagts ner. Arbetskraft fanns redan liksom viss infrastruktur, sågverk som gav spillvirke som kunde användas till glasugnarna, flottningsleder och inte minst arbetarbostäder (smedbostäder). De tydligaste exemplen på sådana orter är Orrefors och Flerohopp. Även andra glasbruksorter som inte varit järnbruk påverkades av järnbrukens uppgång och fall,



Figur 4. Lämning efter kisel- och degelkrossar finns till exempel i Catrinefors/Krossen utanför Kosta. Det är ett exempel på hur landskapets små vattenfall tidigt nyttjades till glasindustrin.

eftersom vattenkraft och skogar med ved blev mer tillgängliga efter järnbrukens nedläggning. Klavreström är ett av få järnbruk i området som inte lade ner, utan levde vidare. Trots konkurrensen från järnbruket anlades i dess närhet Rosdala glasbruk.

Perioden från 1800-talets mitt till 1900-talet mitt påverkades i hög grad av näringsfrihetens införande, den ökande industrialiseringen, det ökade behovet av att försörja en växande befolkning och bristen på möjlighet att utöka eller dela de små ofta fattiga och steniga jordbruk som fanns i området. Den växande skaran söner som inte kunde försörja sig på familjegårdarna hade som två huvudalternativ att emigrera eller börja arbeta i någon industri. Det fanns därför god tillgång på arbetskraft under perioden. Däremot fanns inte nog med yrkeskunniga inom glas. De första generationerna glasblåsare på Kosta hade varit invandrade tyskar (från Böhmen) och deras söner. Först under 1800-talet släpptes också böndernas och torparnas söner in i verkstäderna och kunde börja lära glasblåsaryrket. Många av dessa fick dock aldrig chansen att bli mästare,

eftersom dessa poster ännu upptogs av de tidigare invandrande familjerna och deras barn, som t.ex. familjerna Heinze och Schultz. Det var inbyggt i systemet i hyttan att bara ett visst antal kunde vara mästare. Denna titel var mycket eftertraktad bland glasblåsarna eftersom den borgade för betydligt högre lön och större bostad. Det var detta system som var en av orsakerna till att Glasriket faktiskt uppstod, kombinerat med näringsfrihetens införande, bristen på jord att försörja den växande befolkningen med och den ökade efterfrågan på hushållsglas hos allmänheten. De småländska sönerna med sina nyvunna kunskaper i glasblåsning samlade ihop ett mindre kapital, köpte ett vattenfall eller kvarn och anlade ett eget glasbruk. Det fanns också villiga bönder som kunde tänka sig att medfinansiera, mot att de när verksamheten kom igång fick sälja sin ved till bruket. Efter hand uppstod så många glasbruk att den lilla grupp som hade lärts upp i glasblåsningens konst i Kosta inte räckte. Man började söka aktivt efter fler yrkesmän inom både glasblåsning, slipning och glasmåleri.



Figur 5. Lämnig efter kisel- och degelkrossen i Johanstorp.

### 1900-tal

År 1913 fanns det 34 glasbruk i Glasriketregionen (figur 6). Området var sedan flera decennier det glasbrukstätaste i landet. Troligen hade en del personer redan då kunnat förstå vad som avsågs med "Glasriket", även om själva begreppet inte användes. Stabiliteten och varaktigheten av detta rike var dock tveksam. Under tjuogoårsperioden 1886–1905 hade 25 nya bruk startats i skogsbygderna mellan Växjö och Kalmar, men flera hade fått läggas ned efter bara några år. Driftstopp på flera år var vanliga, av olika orsaker. Brist på personal, material eller pengar var de vanligaste orsakerna. De mindre hyttorna fick allt svårare att konkurrera med större och mer tekniskt avancerade bruk, inte minst utländska.

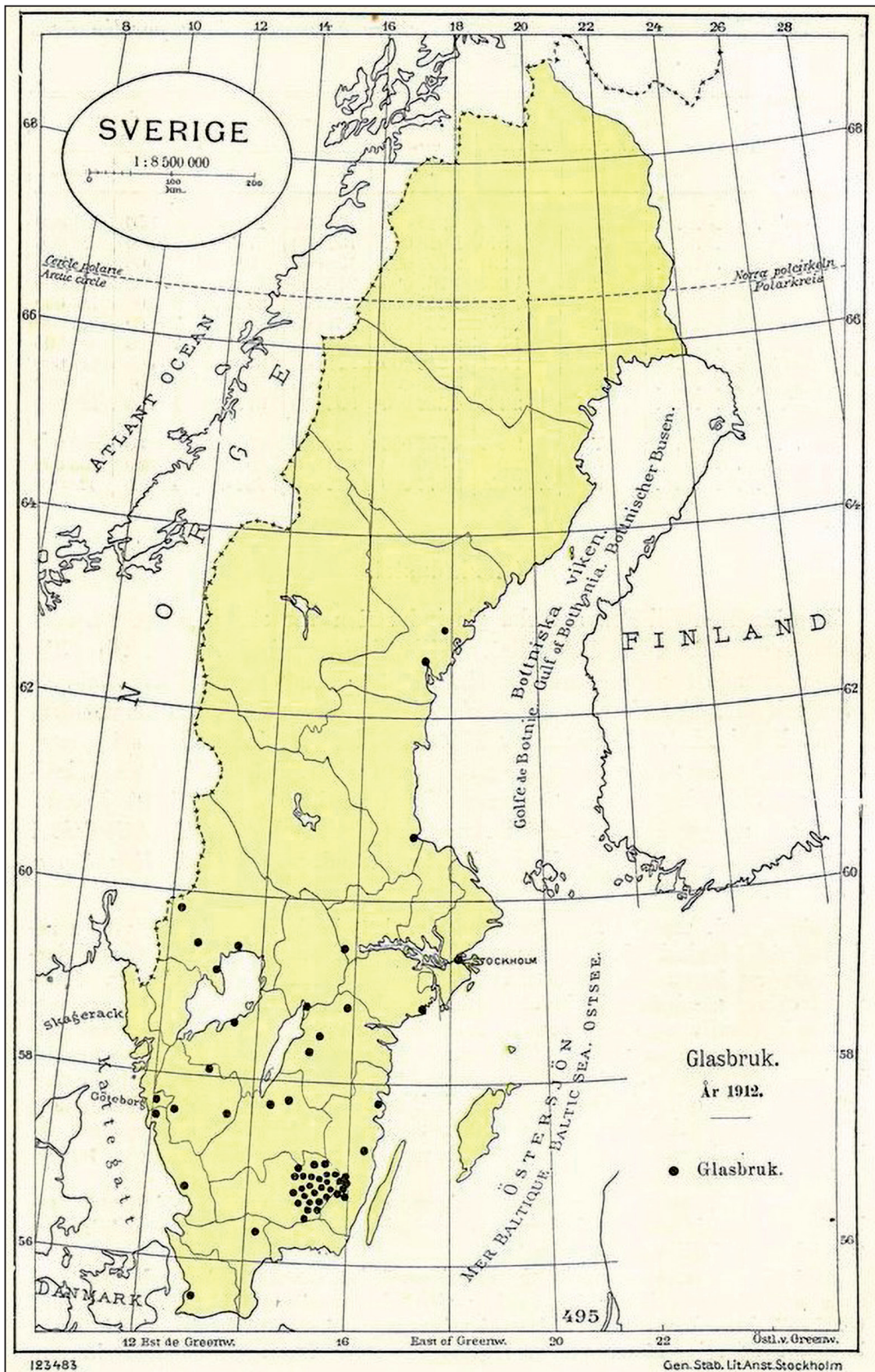
År 1913 var det tydligt att Glasriket stod inför en process där de bruk som inte mäktade med industriella investeringar skulle slås ut. Produktionskostnaderna måste pressas, bl.a. genom bränslebesparande ugnar, elektrifiering, ökad automatisering, längre serier, mer rationell arbetsorganisation och ökat tempo. Landets sista glasbruk med traditionell långugn, Bostorps glasbruk söder om Lenhovda, skulle komma att läggas ned 1914. Glasbruken var nu fabriker och om någon år 1913 hade förslagit att man skulle locka sina kunder till dessa miljöer, med skräpiga vedupplag och minderåriga hyttpojkar, hade tanken troligen avfärdats som absurd. Florence Stevens på Huseby bruk var en av de första kunder som faktiskt besökte Kosta för att handla glas direkt från bruket. Då hon kom åkande i sin bil fanns inte ens någon "parkeringsplats" för den fina bilen. Efter ett sådant besök fick några byggjobbare order av brukets ledning att anlägga 10 parkeringsplatser, så att det skulle räcka i deras livstid. Om de hade vetat hur stora parkeringsytorna blev senare under 1900-talet skulle de nog blivit överväldigade.

Under årtiondena kring sekelskiftet 1900 kom närmare hälften av alla nya glasbruk som anlades i landet att etablera sig just till sydöstra

Småland. Det resulterade i att av de omkring 87 glasbruk som 1930 fanns i landet låg 45 av dessa inom detta mycket begränsade område i östra Småland.

Efterfrågan på erfarna glasblåsare ledde till en ökad invandring från bland annat Tyskland/Böhmen. Under 1920-talet kom ett uppsving för det målade glaset. Under 1950-talet var det sådana högkonjunktur också inom glasindustrin att nya arbetare, även utan erfarenhet av glas, fick jobb på bruksorterna. Glasbruken annonserade och letade aktivt efter utländsk arbetskraft. Under 1960-talet flyttade glasarbetare från Finland, Jugoslavien, Tyskland, Grekland och Turkiet till glasbruken i Glasriket. Många av dessa har stannat kvar. Området kan på ett sätt ses som en smältdegel också när det gäller nationaliteter.

År 1963 fanns 33 glasbruk i Glasriketregionen, och området hade befast sin ställning som en av landets tydligaste industriregioner. Under mellankrigstiden hade många glasbruk automatiserats, specialiserats och inriktats på en mer standardiserad produktion av t.ex. glödlampor eller småflaskor. Manuell produktion av fönsterglas och buteljger var ett minne blott sedan nedläggningarna av Emmaboda fönsterglasbruk 1931, Ramnåsa fönsterglasbruk 1934 och Österviks buteljglasbruk år 1938. Trots moderniseringar och en ökad industrialisering hade många av glasbruken fortfarande kvar en hantverksmässig, mångsidig och flexibel produktion. Under andra världskriget hade flera av dem överlevt genom konservburkstillverkning, men på 1950-talet började många svenskar köpa färdigpackat och plasten slog igenom. Nybro glödlampshytta konkurrerades ut av maskintillverkande glödlampsfabriker i England. Under 1950-talet hade alltfler av glasbruken därför valt att ta samma väg som Kosta och Orrefors gjort i början av seklet – man nischade sig genom speciell formgivning. Samtidigt hade glasbruksägarna insett att de kunde sälja sekundaglas direkt till de i allt högre grad bilburna turisterna. År 1963 hade de småländska glasbruken just



Figur 6. En Sverigekarta från 1915 visar med all tydlighet vilken koncentration av glasbruk som hade uppstått i Smålands skogsbygd. Ur: Sveriges land och folk; historisk-statistisk handbok.

börjat bli ett turistmål och man började i folk-mun att tala om ”Glasriket”.<sup>1</sup>

Vägnäten förbättrades i och med anpassningen till biltrafik. Detta skedde genom att äldre vägsträckningar rätades ut och breddades. Asfaltbeläggning gjorde också vägarna mer anpassade för bilar. Vissa sträckor gjordes helt nya, vilket innebar att delar av det äldre vägnätet lämnades mer eller mindre orört.

### 2000-tal

Under 2000-talet har den sedan 1950-talet inslagna vägen mot formgivet småglas och glasturism blivit en allt viktigare tillgång för Glasriketregionen. Stora delar av glasproduktionen i området slogs ut redan under 1970-talet. Mellan 1967 och 1983 lades 16 glasbruk ned och antalet glasbruksanställda minskades från omkring 4 500 till cirka 2 000. I industrikrisens fotspår startades allt fler små konstglashyttor, s.k. studiohyttor, under 1980- och 1990-talen. Nästa stora nedläggningsperiod kom mellan 1998 och 2008, då sju glasbruk lades ned. Samtidigt minskades arbetsstyrkan på ett par av de kvarvarande bruken, så att det år 2010<sup>2</sup> bara fanns cirka 300 glasbruksanställda totalt kvar i området. 2013 lades de båda anrika och framgångsrika glasbruken Åfors och Orrefors ner, och resurserna satsades i stället enbart på Kosta. Där gjordes desto större satsningar med nybyggnation av stora försäljningshallar med etablering av outlets, hotell, stugby, restauranger och caféer.

2010 köpte Emmaboda kommun in glas- och pappersarkiven från Kosta, Åfors, Johansfors och Boda glasbruk för att ta hand om dessa för framtiden. Glasmuseet The Glass Factory (TGF) startade 2011. Där finns över 50.000 glasföremål och ett 50-tal konstnärer/formgivare representerade. TGF bedriver sedan dess en aktiv verksamhet som går ut på att både visa och berätta om

historiskt glas och, inte minst, att arbeta med nya formgivare i projekt med innovativa idéer om hur glas ska kunna användas och utvecklas i framtiden. En liten experiment- och visningshytta lever vidare i gamla, till- och ombyggda, lokaler. Satsningen har gett hela orten *Boda glasbruk* en chans att leva upp, eller leva vidare, på nytt sätt. Glasarkivet, *Glasrikets skatter*, från Orrefors flyttades till Smålands museum/Sveriges glasmuseums arkiv i Växjö. I Orrefors har en nysatsning gjorts med byggandet av en ny liten glashytta, Orrefors park. I Pukeberg har den förörensade marken sanerats och området därefter levt upp. Glasskola och flera nya företag och satsningar har skett, där en ny restaurang är den etablering som drar till sig stor uppmärksamhet och många besökare. I både Kosta, Boda, Orrefors och Pukeberg har de nya verksamheterna kunnat inrymmas i gamla lokaler, eller i nybyggda, med den äldre bebyggelsen bevarad.

Även om verksamheten upphört vid många av de större och kända glasbruken har traditionen med glasproduktion ändå kunnat fortsätta att upprätthållas i mindre glashyttor, ofta specialiserade på konstglas. Och intresset för glas och Glasriket lever vidare i folksjälen i området. Samtidigt som de flesta av de större bruken har lagts ner så frodas, eller kan man säga glöder, ändå intresset för glasprodukter, glasblåsning och kulturarvet Glasriket. 2013 startade en Facebooksida *Glasrikets historia*. Den har efterhand fått allt fler följare. Över 3000 har gillat sidan, men många fler följer. Många är mycket hängivna och glasintresserade. Efter hand har också egna sidor om ett visst glasbruks glas startats, som t.ex. *Glas från Åseda*, *Glas från Lindshamar och Alsterbro* och *Glas och minnen från Åfors*. Det finns också särskilda Facebook-sidor som berättar om livet på vissa orter. Även om de inte handlar specifikt om glas så hänger de ofta helt ihop med glasbruksortens liv förr, som t.ex. *Vykort från Kosta*. Detta visar hur stort, djupt och genuint intresse det finns hos många av de

1 Begreppet ”Glasriket” lär ha myntats på 1960-talet av Sven-Erik Rydh, turistchef i Kronobergs län. Från sent 1970-tal var Anita Jonsson, kommunalråd i Emmaboda, pådrivande för att få en större uppslutning kring och användning av begreppet.

2 Glasriketuppdraget, rapport 2012. krisirepris.se





Figur 7. Glasblåsning i studiohyttan The Glass Factory, i tidigare Boda glasbruk.

människor som bor och verkar i området Glasriket.

Andra aktiviteter som pågår i Glasriket, med koppling till det, är t.ex. småskalig tillverkning och försäljning av kådsalva, efter ett gammalt recept som förr användes för att läka brännsår som glasarbetarna fått i hyttan, samt etableringen av natur- och kulturguider.

Flera museer med inriktning på glas finns också. Förutom de stora Smålands museum/Sveriges

glasmuseum och The Glass Factory så finns mindre säsongsöppna museer i Bergdala och Skruv, samt utställningar om historiskt glas i Kosta och Målerås. I Boda etablerades också 2010 Sveriges största luffarmuseum, med Sveriges största samling luffarslöjd och luffarkonst, samt historiskt glas. Luffarnas historia är mycket nära förknippad med glasbrukens, varför detta ger ytterligare en dimension och ett besöksmål till Glasriket.

## Glasrikets naturgeografiska förutsättningar för glasproduktion

Landskapet i Glasriket är ett lätt kuperat skogslandskap, rikt på sjöar och vattendrag. De största vattendragen, Lyckebyån och Alsterån, går som livsnerv genom landskapet. Moränhöjder och rullstensåsar bidrar till en mer varierad topografi. Barrskogen dominerar (figur 9), men på sina håll finns också lövblandskog. Just tillgången på skog och vattenkraft har varit av central betydelse för glasbrukens verksamhet. Ett särskilt värde som utmärker Glasriket är därför de samband som kan påvisas mellan den kulturhistoriska miljön och det omgivande landskapet.

### Skogen som resurs för råvaror, bränsle och vattenkraft

I skogen runt glasbruken fanns ved som var en av grundförutsättningen för etablering av glasbruk, eftersom glasugnarna eldades med ved, av vilket det gick åt stora mängder. Uttaget av ved är något som inte lämnat särskilda fysiska spår i sig i landskapet. Glasbruksorterna omges dock än idag av vidsträckta barrskogar, som bidrar till karaktär. Glasbruksorterna ligger ofta som gläntor i skogen, och har en visuell kontakt och tydlig koppling till omlandet skogen. I skogen fanns också andra råvaror: sand och kvarts. Båda användes som grund ingredienser i glasmassan. När de smälts i hög temperatur blir det glasmassa. Sanden från skogarna i Småland innehåller föroreningar som gör att glasmassan blir grön- eller brunfärgad. Därför användes den förr till sådant glas där det var mindre noga, som t.ex. ölfaskor. Kvarts (kallas i folkmun kisel) gav genomskinligt, klart glas. Detta användes från allra första början när Kosta glasbruk hade anlagts. Det fanns kvarts i skogen utanför Kosta, och detta kan vara ytterligare en orsak till att Kosta etablerades just här. Uttag av kvarts och sand har sannolikt lämnat små gropar i landskapet. Dessa är dock inte inventerade eller definierade. De är också svåra att se. De är ändå lämningar som vi vet bör finnas, varav vissa äldre än 1850 och därmed räknas som forn-



Figur 8. Vattendragen och de många små vattenfallen gav möjligheter att bygga dammar och använda vattenkraft att driva slipmaskiner med i glasbrukens glassliperier. Strömbergshyttan.



Figur 9. Steniga skogiga marker karakteriserar till stor del området där Glasriket ligger. Veden var en av förutsättningarna till att så många glasbruk kom att etableras här.



Figur 10. Olika exempel på platser där vattenkraft använts direkt eller indirekt till glasproduktionen. De olika vattenknutna kulturmiljöerna har idag ofta höga kulturhistoriska värden. Många finns i direkt anslutning till glasbruken, men många finns också i det landskap som omger glasbruken. Alsterbro, Ryderfors, Johansfors och Boda glasbruk.



Figur 11. Utanför Boda glasbruk syns stora områden med staplar av ved. Veden är sedan länge borta, men en del av de öppna planerna kan finnas kvar. Ofta är de ombyggda till parkeringsplatser. Så var det till exempel utanför hyttan i Orrefors.

lämning. Ett tydligare exempel på kvartsbrytning i större skala finns i Ingelstad söder om Växjö. Här fanns en liten gruva<sup>3</sup> där kvarts bröts till glasbruken. Gruvan är igenlagd idag, men platsen finns kvar och namnet *Glasberget* lever vidare. Också järnvägen som gick förbi Ingelstad, och som användes till transport av kvartsen, kan kopplas ihop med det landskap av transporter och råvaruutag som finns i Glasriket<sup>4</sup>.

Skogen innehöll också andra råvaror som användes både i glasproduktionen och på bruksorten. Dels trä som hyvlades till träull, som var en annan viktig produkt som behövdes för att kunna packa och transportera glas, dels trä som husmaterial. Det finns inga typiska lämningar från

träullstillverkning, dock ett antal s.k. packbodar där glaset packades, som indirekt kan kopplas till träull. Skogen innehöll dessutom åar och vattendrag som var nödvändiga för att få vattenkraft till glasbrukens sliperier, och i början av 1900-talet till hela bruksorterna. De äldre dammar och vattenanknutna miljöer som finns i Glasriket idag speglar levnadsvillkoren då direktverkande vattenkraft styrde etableringen av glasbruken, före elkraftens och det moderna Sveriges industriella era.

I skogarna finns spår av böndernas träkolstillverkning för järnbruken och av en äldre, småskaligare järnframställning. Intill vattendragen ligger skogens industrimiljöer: kvarnar och sågverk, men även lämningar efter järnbruk och

3 Fornminnesregister, FMIS: RAÄ-nummer Östra Torsås 59:1. Ingelstad ligger utanför det föreslagna riksintresseområdet, men visar ändå exempel på idag kulturhistoriskt värdefulla platser som finns utanför kärnområdet, med tydlig koppling till regionens glasproduktion. Ett annat exempel är en byggnad i hamnen i Kalmar som tidigare huserade en firma som importerade färger till glasindustrin.

4 Tidigt, redan på 1700-talet i liten skala, började man också köpa sand från andra länder, sand som inte innehöll föroreningar utan gav ett klart glas. Järnvägsnätet i Glasriket, som var en nödvändig förutsättning för transport av denna sand i lite större skala, som utvecklades under 1800-talets senare del och början av 1900-talet, kan än idag ses som ett uttryck för sandleverans.



Figur 12. Vid en del glasbruk byggdes stora vedskjul för förvaring av ved, varav några få finns kvar. Här Lindshammar. Foto: Draminsky.

pappersbruk. I Orrefors har det t.ex. funnits järnbruk sedan 1720-talet. Hammarsmedjan finns kvar. Uppströms Orrefors fanns brukets masugn, i Barkeström. Detta område kännetecknas av sänkta sjöar och flottningsleder. Till skogsbyggdets industriarv hör också sågverk, snickerifabriker och torvfabriker. Listan skulle kunna göras längre. Många av dessa kulturmiljötyper är viktiga eftersom de synliggör Glasriketregionens speciella förutsättningar och historia.

### Bondens landskap i Glasriket

Som gläntor i skogen ligger bondens landskap. Detta har inte påverkats direkt av den historiska glasnäringsen, men har ändå varit en del av livet i området. De äldre glasbruken var likt typiska bruksmiljöer på landet självhushållande i hög grad. Detta gällde även jordbruksprodukter. I princip i alla glasbruksorter från 1700-talet, 1800-talet och en bit in på 1900-talet ingick också ett jordbruk. Produkterna från jordbruket var en nödvändig del av ekonomi och levnads-

förhållanden för glasarbetarna. Potatis och mjölk från bruksjordbruket kunde t.ex. köpas av glasarbetarna. Än idag finns i Glasriket exempel på ladugårdar och ekonomibyggnader som har hört till ett bruksjordbruk. Förutom jordbruksprodukter fanns det en särskild produkt från bonden, som användes i glasproduktionen: halm. Långhalm användes under 1800-talet för att ”binda” glas innan det transporterades. Det fanns en särskild yrkeskår av kvinnor som var specialister på just att vira och binda halm runt glaset så att det inte skulle gå sönder vid transport. Man kan tänka sig att slagtröskning kanske bedrevs längre i området för att man behövde otröskad långhalm till glasbruken. Halmen var alltså en produkt som bonden kunde sälja.

Den bitvis mycket steniga och näringsfattiga skogsbygden innebar svårigheter att bryta upp och odla mer mark. Boskapsskötseln blev därför den dominerande näringen. Sten från åkrar och ängar lades i stenmurar och odlingsrösen, som finns i påfallande stor mängd i landskapet än



*Figur 13. Än idag finns i Glasriket ett antal ladugårdar och ekonomibyggnader som har tillhört glasbrukens egna jordbruk, en ytring från brukens självhushållande period. Johanstorp och Åfors.*

*Figur 14. Ett exempel på en mjölkbod, där mjölken från brukets ladugård kunde förvaras och kylas, och hämtas ut av glasarbetarna, som löste in mjölk med poletter. Den lilla byggnaden berättar än idag något om de självförsörjande glasbruksorterna och förut-sättningarna ända in på 1900-talet. Åfors.*



Figur 15. Ett exempel på vägarnas och järnvägarnas betydelse för glasproduktionen. Kosta som under 1800-talet blev i allt större behov av vattenkraft för att kunna slipa glas anlade ett nytt glasbruk, Johanstorp (idag i Uppvidinge kommun), mer än en mil norr om moderhyttan. Man anlade även en helt ny vägsträckning dit, för att korta transporten av glas fram och tillbaka. Den nya vägen anlades i möjligaste mån på torra partier. Kartan visar hur vägen slingrar sig fram mellan olika kärr och mader. Ur Generalstabskartan från 1874. Järnvägarna som binder ihop Kosta med Målerås Gullaskruf och Orrefors syns tydligt, liksom vägen mellan Kosta och deras bruk Johanstorp.

idag. Även om det odlingslandskap som en gång har tillhört glasbrukens jordbruk inte skiljer sig från andra i närområdet så har det en gång varit en viktig del i livet och förutsättningarna för glasbruksorten.

Bebyggelsen i byarna i omlandet kring bruksorterna utmärks av små byar med enkla traditionella hus och avsaknad av herrgårdar. Många byar har typiska namn som slutar på -ryd, -måla och -skruv. Namnet -ryd har fornsvenskt ursprung, med betydelsen röjning eller öppen plats. Namnet -måla ha medeltida ursprung, med betydelsen ”mått” som betyder ”avgränsat, uppmätt jordstycke”. Namn med efterleden -ryd och -måla har sin största spridning i skogsbygderna i det inre av Småland. Måla förekommer mest koncentrerat i södra Småland, nära gränsen till Blekinge, samt i östra delen av Kalmar län. Dialektalt kan -skruv betyda strut,

och har kopplats till någon slags smältugn, hytta, i medeltidens järnhantering. Namnet -skruv förekommer i sydöstra Småland, huvudsakligen i Kronobergs län.

### Vägar och järnvägar – viktiga för glasbrukens transporter av råvaror och glas

Vägnätet i Glasriket har en tydlig koppling till Glasrikets utveckling. Den gamla så kallade Kungsvägen som anlades mellan Stockholm och den 1680 nyanlagda Karlskrona stad passerar genom området. Gästgiveriet i Kulla, strax norr om Kosta glasbruk, kan också vara en av de bidragande orsakerna till att bruket anlades just här<sup>5</sup>. Denna väg har gett upphov till lämningar både i form av äldre vägsträckningar och detaljer som vägstenar, milstenar, alléer, broar och stenmurar. Vägen är inte skyddad som forn-

<sup>5</sup> Platsen Kulla gästgiveri var ett av stoppen där alla som reste på ”Kungsvägen” hade stannat, så även landshövdingarna. Det var en för dem känd plats. Litt: I Glasriket - människan - miljön - framtiden, 1982.



Figur 16. Vid järnvägen i Emmaboda hade Åfors glasbruk sitt magasin, 1,5 mil från bruksorten. Här förvarades sand och andra råvaror samt det färdiga glaset. Magasinet visar på glasbrukens påverkan på omlandet.

lämning, men den har mycket höga kulturhistoriska värden både i de äldre bevarade sträckningarna och i olika delar som hör vägmiljön till. Det finns också ett antal andra vägar som binder samman glasbruksorter med varandra, och med städerna. Dessa hade stor betydelse vid transporter av råvaror till glasbruksorterna och för transporter av det färdiga glaset. Från början skedde en del av utlandstransporterna via hamnen i Kalmar.

Efter att järnväg anlagts genom Småland på 1870-talet, med stambanan Kalmar-Emmaboda-Växjö 1874 och flera smalspåriga banor under åren som följde, förändrades transportmönstret. Järnvägen öppnade upp för transporter av råvaror respektive glas. De lokala järnvägsstationerna fick stor betydelse. Ett stort antal järnvägmiljöer har direkt koppling till livet kring glasbruken och glasbruksmiljöerna. Många av

de tidigt etablerade glasbruken fick stickspår och egna järnvägsstationer. De yngre glasbruken etablerades på nya platser, ofta i tätorter, i syfte att ha nära till transporten som järnvägen innebar (exempel Skruf, Nybro, Emmaboda, Björkshult). Idag finns ett delvis bevarat nät av nedlagda smalspåriga järnvägssträckningar som binder ihop flera glasbruksorter. De består ofta av banvallar utan räls, som sträcker sig genom landskapet. Nybro-Orrefors-Målerås-Kosta är exempel på en sådan sträckning, liksom Åseda-Vetlanda och Växjö-Tingsryd. Dessa lämningar är inte äldre än 1850. Även om de kan räknas som varaktigt övergivna<sup>6</sup>, så kan de idag inte räknas som fornlämning<sup>7</sup>. Oavsett är de intressanta och viktiga delar av Glasrikets landskap.

De glasbruk som inte kunde få egen järnväg eller stickspår byggde egna magasin vid den när-

6 De är övergivna som järnväg, men kan i vissa fall användas som cykelled.

7 Vissa vägsträckningar och järnvägssträckningar skulle kunna förklaras som fornminne av länsstyrelsen, även om de är yngre än 1850.



maste järnvägsstationen. Landsvägen som ledde dit var därför en viktig del av systemet med transporter. Som exempel kan nämnas att Boda glasbruk hade ett sådant magasin vid Örsjö järnvägsstation. Åfors och Johansfors hade varsitt sådant magasin vid stationen i Emmaboda. Flygsfors hade järnvägsmagasin i Orrefors och Flerohopp i Brånahult. Flera exempel på att vägar nybyggdes av glasbruket finns också. Exempel på sådana vägar är Kosta glasbruks byggande av väg till Krossen, väster om hyttan, och till Johanstorps glasbruk, norr om Kosta. Äldre vägsträckningar och detaljer som hör vägmiljöerna till kan vara framtida fornlämningar.

### Kyrkliga kulturminnen, andliga och folkliga mötesplatser

Majoriteten av glasbruksmiljöerna ligger inte i kyrkbyar. Kosta, som anlades i kyrkbyn med Ekeberga kyrka, utgör ett undantag. I tätorterna Hovmantorp, Emmaboda och Älgåhult finns både kyrkor och glasbruk. Där har orten med kyrka funnits först och glasbruket flyttat dit senare. Flemmingelands kapell är ett exempel på en kyrkobyggnad som uppfördes tack vare de många glasarbetarna i området. Kapellet byggdes i början av 1930-talet i en agrar miljö, mitt emellan Flygsfors, Gadderås och Flerohopp glasbruk. På ovan nämnda kyrkogårdar, samt på ett antal andra kyrkogårdar i området, finns en stor andel glasarbetaryrken angivna på de äldre gravstenarna. Exempel på sådana kyrkogårdar är Algutsboda, Madesjö, Hälleberga, Lessebo, Örsjö, Ljuder, Lenhovda, Nottebäck, Åseda och Fagerhult. På Hälleberga kyrkogård finns ett par för området troligen unika gravvårdar i glas. På denna kyrkogård finns också den kände och banbrytande glasformgivaren Simon Gates gravplats. Det finns även exempel på konstnärliga utsmyckningar i glas i flera av kyrkomiljöerna. Ett exempel är korfönstren i



Figur 17. En liten gravsten i glas. Även om kyrka saknas på de flesta glasbruksorter så finns det många spår efter människor som haft med glas att göra på alla de kyrkogårdar som finns i området. Hälleberga kyrkogård.

Algutsboda kyrka, formgivna av en av de banbrytande glasformgivarna från 1960-talet, Erik Höglund. Kyrkomiljöerna utgör kyrkliga kulturminnen som skyddas genom 4 kap Kulturmiljölagen.

Det är utmärkande att glasbruksmiljöerna i princip saknar både kyrkor och frikyrkobyggnader. Avsaknaden av kyrkliga eller andliga mötesplatser på bruksorterna är tydlig. Däremot finns desto fler Folkets Hus-byggnader. I princip varje glasbruksort hade eget Folkets Hus. Dessa byggdes nästan alltid med frivilligt arbete från glasarbetarna och bidrag från bruksägaren. I Folkets Hus hade man med tiden ofta biograf och det sägs<sup>8</sup> att området kan vara ett av världens biotätaste.

8 Film i Glasriket/Tidningen Östra Småland, 27 oktober 2018.

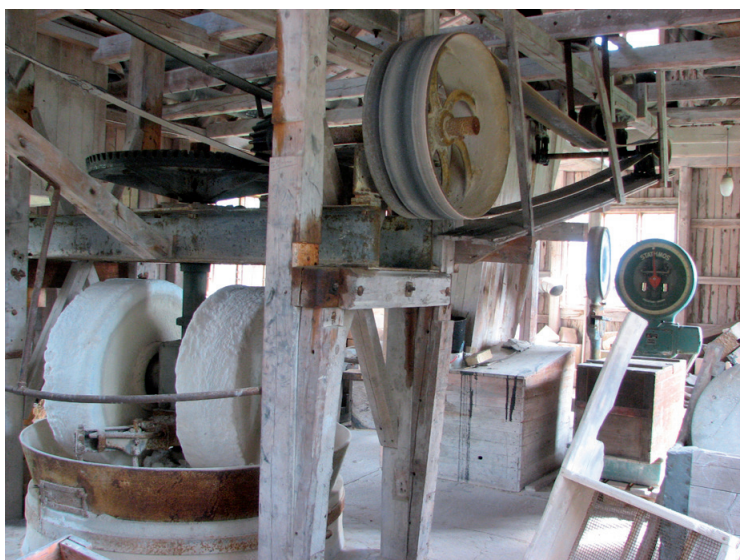
## Fornlämningar och framtida fornlämningar

Inom Glasriket finns ett stort antal lämningar med kopplingar till glasproduktion. De tydligaste är lämningsmiljöer efter glasbruk, glashyttor och andra verksbyggnader som har med glasproduktionen att göra, direkt eller indirekt. Arkeologiska undersökningar har på senare år gjorts vid gamla hyttan i Kosta och vid gamla hyttan i Målerås (Åstrand 2007, 2018; Söderström 2011), varvid man bland annat hittat grunder efter glashyttor och ugnar. Båda dessa hyttplatser är skyltade och kan besökas som en del av upplevelsen av dessa bruksorter. Det finns också ett stort antal platser vid vattendrag som utnyttjat vattenkraft i ett förindustriellt skede, som senare tagits över av glasbruken för att pro-

ducera mjöl eller plank. Dessa platser kan också under ett skede använts i glasproduktionen, då de nyttjades till att driva sliperi eller degelkross. Vattenmiljöerna innehåller idag inte bara lämningar (bland annat grunder) efter dessa verk utan också mer eller mindre synliga lämningar efter dammar (dammbyggnader, dammvallar) och verkskanaler. Många av dessa är inte äldre än 1850, vilket idag är gränsen för att de ska kunna klassas som fornlämning, enligt 2 kap Kulturmiljölagen. Då många av dessa miljöer ändå är att anse som värdefulla kan kommunerna, var för sig eller i samarbete, välja att visa lämningarna samma hänsyn som registrerade fornlämningar. Särskilt då de ingår i det sammanhang som Glasriket utgör och dessutom kan betraktas som framtida fornlämningar.



*Figur 18. Även när hyttor har rivits kan det finnas kulturhistoriskt intressanta lämningar och hela bruksmiljöer, som i Transjö.*



*Figur 19. Degelkrossen i Rosdala är en av en handfull bevarade degel/kiselkrossar på glasbruksorterna i Glasriket.*

## Glasrikets specifika värden – utgångspunkter för bedömning

Glasriket, med cirka 60 historiska glasbruksplatser, är ett unikt exempel på ett område där en viss industrigren dominerat under lång tid. Glasriket är en av Sveriges tydligaste industriregioner, i betydelsen ”region som dominerats av en specifik industrigren”. Området utmärker sig nationellt genom sin höga koncentration av glasbruk. Glasnäringen har format landskapet genom att ge upphov till infrastruktur och tätorter. Glasriket har anor från 1740-talet men speglar främst samhällsutvecklingen under dryga 100 år, mellan cirka 1860–1960-talen. Under industrialismens era har glasnäringen varit så dominerande i området att alla där i något avseende berörts av den. Det som är speciellt med glasindustrins miljöer är att de förmedlar en bild av den svenska industrialiseringens framväxt, från en ålderdomlig bruksstruktur med självförsörjande små brukssamhällen till det moderna välfärdssamhället.

Glasriket speglar en betydande epok inom svensk glasproduktion, glasdesign och glashantverk. Influenser utifrån både via kontakter, inspiration och arbetskraftsinvandring har varit en av grundförutsättningarna för att Glasriket kunde både uppstå och bestå under så lång tidsperiod.

Glasriket har burit namnet på vissa av dessa orter långt utanför landets gränser och bidragit till att forma bilden av Sverige. Glasproduktionen har, både bildligt och bokstavligt talat, bidragit till det svenska välfärdsbygget. Glasindustrin har också skapat en destination av nationell betydelse inom besöksnäringen.

Varje glasbruksmiljö inom Glasriket är unik, då de är präglade av landskapets förutsättningar, tillgången till naturresurser och inriktning på produktionen. Trots det finns många gemensamma drag. Det finns beståndsdelar som återkommer i de olika miljöerna och som kan anses göra den historia läsbar som berättar om Glasrikets samlade utveckling. Ett utmärkande inslag och präglade siluett i industrimiljön är brukets skorsten som ofta är väl synlig i det kringliggande landskapet. Den bebyggelse som finns kvar i och kring glasbruken, med sina inbördes relationer, har idag höga kulturhistoriska värden, som skapar en del av Glasrikets identitet. Även de visuella samband som finns mellan bruksmiljön och kringliggande skogar och vattenmiljöer är viktiga. De är uttryck för den samlade historiska utvecklingen och visar på omlandet betydelse som råvaru- och kraftresurs.

**Inom kommunerna Emmaboda, Lessebo, Nybro, Uppvidinge, Högsby, Vetlanda och Växjö finns idag följande glasbruk eller spår av glasbruk:**

- 19 bevarade glasbruksorter - med bevarad glashytta.
- 11 mer eller mindre bevarade glasbruksorter - utan glashytta/med hyttlämning.
- 8 bevarade glashyttor, med ingen eller viss tillhörande bruksmiljö.
- 22 platser med hyttlämningar och/eller platser där glasbruk funnits.

**Summa: 57**

Därtill finns ett antal andra platser som uppkommit mer eller mindre direkt ur glasproduktion, kraftutvinning, råvaruuttag och transport av råvaror och glas.

Figur 20.

**19 bevarade glasbruksorter med glashyttor:**

Emmaboda	Lessebo	Nybro	Uppvidinge	Högsby	Vetlanda	Växjö
Boda	Bergdala	Alsterbro	Alsterfors	Björkshult	-	-
Johansfors	<b>Kosta</b>	Flygsfors	Lindshammar			
Åfors	Skruf	Gadderås	Rosdala			
	Strömbergshyttan	Gullaskruf	Rydefors			
		Målerås				
		<b>Orrefors</b>				
		<b>Pukeberg</b>				

Av dessa är ett byggnadsminne (Rosdala) och tre riksintressen för kulturmiljövården (fetmarkerade).

Figur 21.

**11 mer eller mindre bevarade glasbruksorter utan glashyttor, kommunvis:**

Emmaboda	Lessebo	Nybro	Uppvidinge	Högsby	Vetlanda	Växjö
Modala	Transjö <sup>9</sup>	Flerohopp <sup>10</sup>	Björkå	-	Ekenässjön	Ramnåsa
			Hjertsjö			Åryd
			Idesjö			
			Johanstorp			
			Östervik			

Figur 22.

**8 bevarade hyttbyggnader, med ingen eller delvis tillhörande bruksmiljö, kommunvis:**

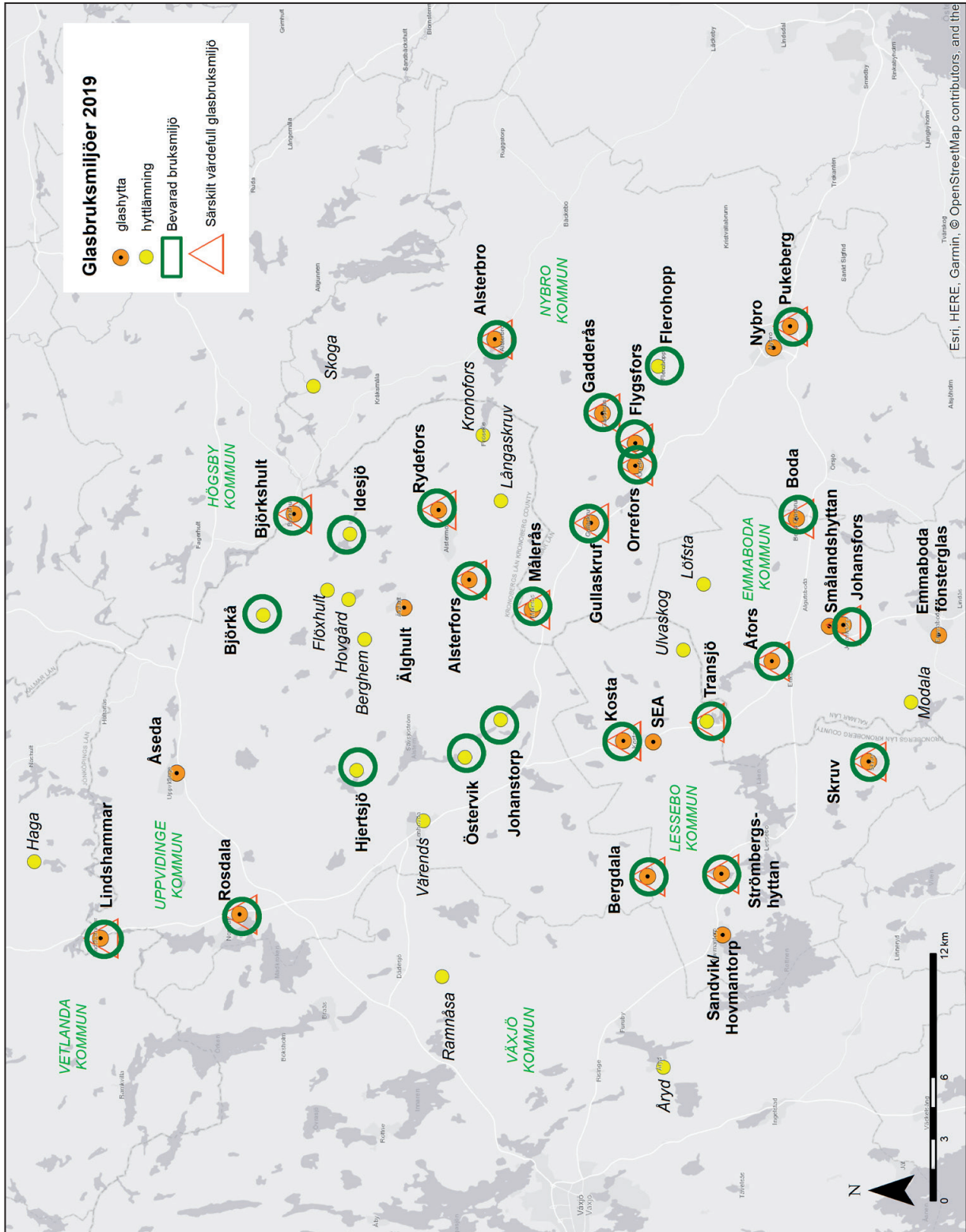
Emmaboda	Lessebo	Nybro	Uppvidinge	Högsby	Vetlanda	Växjö
Emmaboda glas	Sandvik (Hovmantorp)	Glödlampshyttan	Åseda			
Smålandshyttan	SEA	Nybro glasbruk	Älghult			

Figur 23.

<sup>9</sup> Transjö glasbruksmiljö bedömts utgöra en av de 20 bruksmiljöer som utgör riksintressets kärna, trots att hyttan saknas. Här finns dock en studiohytta sedan 1980-talet, och glasblåsning pågår.

<sup>10</sup> Flerohopps glasbruksmiljö har så få byggnader och platser kvar med tydlig koppling till glasbrukets epok att miljön anses vara svårtolkad. Miljöerna i Flerohopp präglas mer av kvarnepoker och järnbruksepoken. Flerohopp har därför inte valts ut som en särskilt utvald bruksmiljö i det föreslagna riksintresset Glasriket.

Figur 24. Glasrikets kulturmiljöer, kulturhistorisk status. De kulturhistoriska bedömningarna är hämtade ur rapporten Glasriket är HÅR! – Om kulturmiljöernas betydelse för att uppleva och uppliva Glasriket – en vård- och åtgärdsstrategi.



## Fysiska uttryck i Glasriket

Bruksmiljöerna kan tillsammans med det speciella kulturlandskap som glasbruken bildat berätta den svenska glasindustrins historia, men också om hur det småländska glaset kommit att utvecklas internationellt till en symbol för svensk kvalitet och hantverksskicklighet. Kulturhistoriska värden knutna till fysiska uttryck i landskapet kan delas in i byggnader, anläggningar och platser som har att göra med: 1. Glasproduktionen, 2. Livet på bruksorten, 3. Glasrikets landskap, med råvaruutag, transport av glas och råvaror samt historiska glasbruksplatser och 4. Glasarkiven och glaset.

### 1. Glasproduktionen

De viktigaste uttrycken för Glasriket är de olika byggnader, anläggningar och platser med koppling till glasproduktionen, inklusive vattenkraft och hantering av råvaror och transporter. De olika maskiner och byggnaderna med koppling till glasproduktion är oftast ursprungligen byggda för sitt ändamål. Ibland har dock äldre byggnader byggts om för att få nya funktioner, som t.ex. äldre kvarnar som byggdes om till glassliperier. Ofta är de olika husens funktioner än idag avläsbara. Glashyttorna med sina höga skorstenar utgör symbolbyggnader och identitetsskapande landmärken som sticker upp i det i övrigt småskaliga bruksorterna och i det omkringliggande skogiga landskapet, där bebyggelsen i övrigt har låg skala. På glasbruksorter vid vatten ligger sliperierna alltid i direkt anslutning till/vid vattenfallen. Särskilt karaktäristiska byggnader på bruksorten är, förutom glashyttorna, sliperibyggnaden med stora höga fönster och ibland sågtandade tak, glasmåleribyggnader, mängkammare, degelkammare, glasutställningslokaler, vedskjul och vedplaner, packbodas (bindkammare<sup>11</sup>), lådbodar, träullshyvlrier, glasmagasin, garage och stall för transport av

glas och råvaror, smedjor, krossar (degelkross, kvartskross), sågverk, lådverkstäder, gasverk, kraftstationer, dammanläggningar, järnvägsmiljöer och järnvägsmagasin (glasmagasin). Glasbruksorterna ligger som gläntor i skogen. Majoriteten ligger vid små åar och vattendrag, som tidigare utnyttjats för kraftutvinning. Se bilaga 1–2.

### 2. Bruksorten

Bruksorten, uppbyggd under 1700-talet, 1800-talet och in på 1900-talet, av glasbruket. Bruksorterna har varit näst intill självförsörjande samhällen, med byggnader för boende, förvaring, tvätt, jordbruksdrift, nöjesliv, handel och kommunikationer. Hela glasbruksorterna byggdes upp av glasbruket. Exempel på sådana funktioner och byggnader är: arbetarbostäder, uthus med vedförråd och utedass, brukskontor, direktörs-/disponentvillor, brandstationer, bruksladugårdar, mjölkbodas, växthus, disponentens trädgård/grönsaksodling, bruksgator, alléer, Folkets Hus, Folkets park, fotbollsplaner, brukshandel och Konsum (Kooperativa), tvättstugor, andra samhällsbyggnader med bruksanknytning samt musikhus/paviljonger med koppling till bruksmusikkårer.

Disponentvillorna är gula eller vita, i särskilt påkostad arkitektur och enskilt placerade på stortomt med anlagd trädgård, med överblick över bruksområdet. Arbetarbostäder finns i många olika former, storlekar och färgsättningar. Många arbetarbostäder är flerfamiljsbostäder med flera ingångar, grupperade med likartat utseende och färgskala och med tillhörande karaktäristiska faluröda uthus i trä med många dörrar, samt stenkällare. Arbetarbostäder finns från 1700-talets små faluröda trähus, de större kasererna, till 1940-talets reveterade funkishus för två lägenheter.

11 I bindkammaren bands glaset förr i tiden in i halm eller packades på andra sätt, för att skydda det vid transporten.

Det finns tydliga visuella samband mellan glasbruksområdet och bruksorten samt mellan bruket och vattenkraften eller järnvägen. Det finns en tydliga rumsliga samband mellan å ena sidan bruket och bruksorten, å andra sidan bruket och landskapet. Se bildbilaga 3–5.

### 3. Glasrikets landskap och historiska glasbruksplatser

De många glasbrukens visuella och funktionella samband illustreras av landskapets infrastruktur, i form av vägar/transportleder, järnvägsnät, som har formats av de naturgeografiska förutsättningarna, som vattenkraft, sand, kvarts och ved. Bruksbebyggelsen har en närhet till råvaru- och kraftuttag i den omgivande landsbygden, omlandet. Olika äldre strukturer som järnvägar, idag ofta i form av bevarade järnvägsbankar, och äldre vägar, binder samman olika glasbruksorter och bidrar till förståelsen av hur transporter och kraftuttag skedde. De sträcker sig genom landskapet och innefattas också av järnvägsstationsmiljöer, glasmagasin, hållplatser, samt olika delar som hör äldre vägmiljöer till, såsom gästgiverier och skjutsstationer, vägstenar, milstolpar, broar samt själva vägsträckningarna. I landskapet Glasriket finns också många bevarade kraftstationer och dammanläggningar som haft direkt koppling till glasproduktionen. Små sandtag och kvartsstensbrott samt de för glasbruken nödvändiga uttagen av ved i skogarna är exempel på grundförutsättningar som lämnat otydliga spår i dagens landskap. Exempel på platser som finns i glasbrukens omland, som har direkt koppling till glasproduktionen, är kiselgruvan i Ingelstad, ”Glasberget”, och mängfabriken Glasma i Emmaboda<sup>12</sup>. Ett mindre synligt uttryck för riksintresset är de minst 22 olika historiska platser med grunder och lämningar efter äldre glasbruk.

Alla glasbruk som etablerades mellan 1840-talet och fram till kring sekelskiftet 1900 anlades vid plats med vattenkraft. De glasbruk som anlades eller flyttades från tiden kring sekelskiftet 1900 etablerades vid järnväg. Majoriteten av de tidiga glasbrukens tydliga placeringar på platser vid vattenkraft kontra de senare anlagda glasbruken vid järnväg visar en tydlig utveckling från ofta perifert belägna platser i det agrara landskapet till mer centralt placerade platser i järnvägssamhällen.

### 4. Glas, glasarkiv och offentliga utsmyckningar

Det finns i Glasriket idag flera glasarkiv som innehåller både glas, skisser, brukshandlingar och fotografier. Som exempel kan nämnas Smålands museum/Sveriges glasmuseum i Växjö, The Glass Factory i Boda glasbruk<sup>13</sup>, Designarkivet i Pukeberg och en rad mindre museer såsom t.ex. Bergdala glastekniska museum, Museet Gamla Kosta, Skrufs glasmuseum och Hönsalottas luffarmuseum. På Öland finns också VIDA museum som visar konstglas. Även det immateriella kulturarvet i Glasriket är betydande, med berättelser och en mycket stark förankring i lokalsamhället, med en tydlig identitet knuten till glasproduktionen och hantverket. Som exempel på ett gediget engagemang kan nämnas det projekt i slutet av 1970-talet där 400 personer deltog i över trettio studiecirklar. Bland annat resulterade detta i över trettio böcker, som hade det gemensamma namnet *I Glasriket – Människan – Miljön – Framtiden*. Projektet är ett exempel på ett lyckat *Gräv där du står*-projekt där de flesta glasbruksorter och dess glasbrukshistoria dokumenterades. Det finns idag också i Glasriket en utbredd kunskap och intresse för det designade glaset. Detta yttar sig till exempel i flera Facebook-grupper där frågor kring glas, glasdesign och glasbruk dagligen diskuteras. Se bildbilaga 6.

<sup>12</sup> Glasma bildades som ett gemensamt projekt i Glasriket 1979, för att man skulle hantera råvarorna som blandades till glasmassa, mäng, på ett mer kontrollerat och framför allt icke miljö- eller hälsovådligt sätt.

<sup>13</sup> The Glass Factory kan betraktas som Sveriges största renodlade glasmuseum. Där finns över 50.000 glasföremål och ett 50-tal konstnärer/formgivare representerade.



Figur 25 och 26. Det finns många exempel på offentlig utsmyckning gjord av glas och glasformgivare i Glasriket. Här glas-konst av Ulrica Hydman-Vallien vid Åfors glasbruk och Pegasus av Bertil Vallien vid Boda glasbruk.

Runt om i bruksmiljöerna och även i andra offentliga miljöer, både i Småland och i landet, finns ett stort antal offentliga konstverk som är byggda av glas från Glasriket. Även glasmosaik från Kosta glasbruk har använts både i offentlig konst och utsmyckningar i och på byggnader. Den offentliga konsten bidrar till att bära och förstå den riksintressanta berättelsen om Glasrikets utveckling under mer än 100 år, om glas, design, formgivare och hantverk.

Fornlämningsmiljöer inom området bedöms inte vara riksintressanta i sig, men de återspeglar ändå landskapets tidsdjup och bidrar till upplevelsen och kunskapen om Glasrikets framväxt från tidigt 1700-tal. Det finns också en viss historisk koppling mellan Glasriket och en småländsk epok med järnbruk och sågverk från 1700-talet. Flera av dessa lämningsmiljöer bedöms bidra till upplevelsevärden i Glasriket. Som exempel kan nämnas de arkeologiskt utgrävda och skyltade hyttorna i Kosta och Målerås.



Figur 27. Glasmosaik, tillverkad på Kosta glasbruk, på en vägg i Kosta tidigare kommunhus.



### Typiska glasbruksbyggnader och miljöer med koppling till glasproduktionen:

- Glashyttor
- Sliperibyggnader
- Måleribyggnader
- Syrahus
- Mängkammare
- Degelkammare
- Glasutställningslokaler
- Vedskjul och vedplaner
- Packbodas (bindkammare)
- Lådbodar
- Träullshyvlrier
- Glasmagasin
- Smedjor
- Krossar (degelkross, kvartskross)
- Sågverk, lådtillverkning
- Dammanläggningar, vattenfall, verkskanaler
- Kraftstationer
- Gasverk
- Järnvägsmiljöer och järnvägsmagasin (glasmagasin)

### Landmärken på bruksorten:

- Hyttbyggnaden
- Skorstenar
- Sågtandade tak
- Stora fönster i sliperierna
- Disponentvillor (vita eller gula, pampiga, enskilt placerade med överblick över bruksområdet)
- Bruksgator
- Arbetarbostäder (ofta flerfamiljsbostäder med flera ingångar, grupperade, likartat utseende och färgskala) med uthus och källare
- Dammen

### Bruksorten, typiska byggnader och miljöer:

- Arbetarbostäder
- Uthus med vedförråd och utedass
- Brukskontor
- Disponentvillor
- Garage och stall (för transport av glas och råvaror)
- Bruksladugårdar
- Mjölkbodas
- Växthus, disponentens trädgård/grönsaksodling
- Bruksgator, alléer
- Folkets Hus, Folkets park
- Fotbollsplaner
- Brukshandel och Konsum (Kooperativa)
- Brandstationer
- Tvättstugor
- Andra samhällsbyggnader med bruksanvändning
- Musikhus/paviljonger med koppling till bruksmusikkåren
- Järnvägsstationsmiljöer
- Grunder och lämningar efter äldre glasbruk
- Järnbruvsbyggnader, arbetarbostäder och järnbruvs lämningar som har en viss historisk koppling med Glasriket.

### Omlandet, utmärkande drag och företeelser

- Åsträckningar
- Vattenkraftstationer
- Krossar (degelkross, kross för kiselsten/kvarts) Dammanläggningar, verkskanaler
- Strukturer med transportvägar, broar,
- Sandtag
- Kvartsfyndigheter ("kisel") t.ex. "Glasberget" i Ingelstad
- Skog som veduttag
- Kolningslämningar
- Strukturer med järnvägssträckningar
- Järnvägsmiljöer med magasin (glasmagasin)
- Grunder och lämningar efter äldre glasbruk/glasbruksmiljöer
- Gravstenar med glasarbetare på kyrkogårdar

Figur 28.

Nedan listas för- och nackdelar avseende Glasriket som riksintresse för kulturmiljövården. Punkterna står utan inbördes ordning. Avsnittet avslutas med ett noll-alternativ.

## Fördelar med Glasriket som ett riksintresse

**Stöd för planering.** Ett riksintresse skulle innebära ett större tydliggörande av kulturmiljövårderna i Glasriket. Uttrycket för riksintresset skulle därmed utgöra ett planeringsunderlag för kommunerna, som kan visa hur den fortsatta utvecklingen av området kan och bör se ut.

**Statushöjning.** En status som riksintresse för kulturmiljövården riktar uppmärksamheten mot Glasriket och kan underlätta för en långsiktig hållbar hantering av området. Ett ökat intresse både utifrån och inifrån skulle vara en trolig effekt. Ett utpekande av Glasriket som riksintresse skulle kunna öppna upp för möjligheten att formera olika typer av projekt och genomföra särskilda satsningar, som t. ex vård- och informationsåtgärder eller andra satsningar. Ett utpekande skulle möjligen också innebära att intresset för forskning kring Glasriket stärks. Detta går hand i hand med resultatet från regeringsuppdraget, som pekade ut ”det levande kulturarvet Glasriket” som ett av sex fokusområden (Tillväxtverket 2018).

**Attraktionskraft.** Glasriket anses ha ett nationellt värde. Kommunerna har möjlighet att marknadsföra Glasriket som en särskilt ”ma-

gisk” plats att bo och verka i med berättelsen om den speciella historien och glasindustrins påverkan i området som argument. Både kommuninvånare och företag/etableringar skulle kunna bli fler. Ett utnämmande till riksintresse för kulturmiljövård kan således leda till positiva marknadsföringseffekter och bidra till att stärka områdets attraktivitet och varumärke.

**Kraftansamlade effekter, samordningsvinster.** Ett riksintresse för kulturmiljövården skulle ge ett samlat helhetsgrepp om områdets kulturmiljöer – också över kommungränserna. På så vis skulle samverkan mellan kommunerna kunna ske vad gäller strategier för och hantering av kulturmiljöer (vård och utveckling) som hör Glasriket till. Samarbete kring dialog och information till kommuninvånarna skulle kunna utvecklas. Flera kommuner i samverkan blir också en starkare part och öppnar upp för möjligheter att i framtiden ansöka om utvecklingsmedel, t.ex. från EU.

**Kulturhistoriskt värdefulla vattenmiljöer.** Möjligen skulle ett utpekande som riksintresse kunna påverka kommande beslut om utrivning av i glasbruksmiljöer utpekade dammar, och rädda kulturhistoriskt värdefulla vattenmiljöer som ligger i just glasbruksmiljöer. Förutsättningen för detta är dock kopplat till att vattenmiljöerna utpekas som del av uttrycket för riksintresset.

## Nackdelar med Glasriket som ett riksintresse

**Hänsyn vid planering.** Varje berörd kommun måste i sin översiktsplan redovisa hur riksintressen för kulturmiljövård ska tillgodoses i den kommunala planeringen. Detta kan uppfattas som betungande för en mindre kommun med små resurser. Uppfattad otydlighet kring vad ett riksintresse innebär kan också leda till en rädsla för att förändra eller utveckla en miljö.

**Hänsyn till riksintresset.** Vid kraftigt ändrad markanvändning inom exempelvis en bruksmiljö, såsom omfattande rivningar, nybebyggelse eller omfattande omvandlingar till annan typ av markanvändning skulle utpekandet av riksintresse kunna få negativa konsekvenser för fast-

ighetsägare/exploatör. Detta då anpassning till riksintressets värden eventuellt skulle krävas.

**Resurser till dialog och information.** Kommunerna kan komma att behöva lägga resurser på rådgivning och kommunikation med invånarna angående riksintressets värden. För en liten kommun med små resurser kan detta uppfattas som betungande.

**Längre handläggningstid.** Vid önskemål om ändringar som påverkar eller riskerar att skada ett riksintresse kan handläggningsprocessen bli längre.

## Noll-alternativ

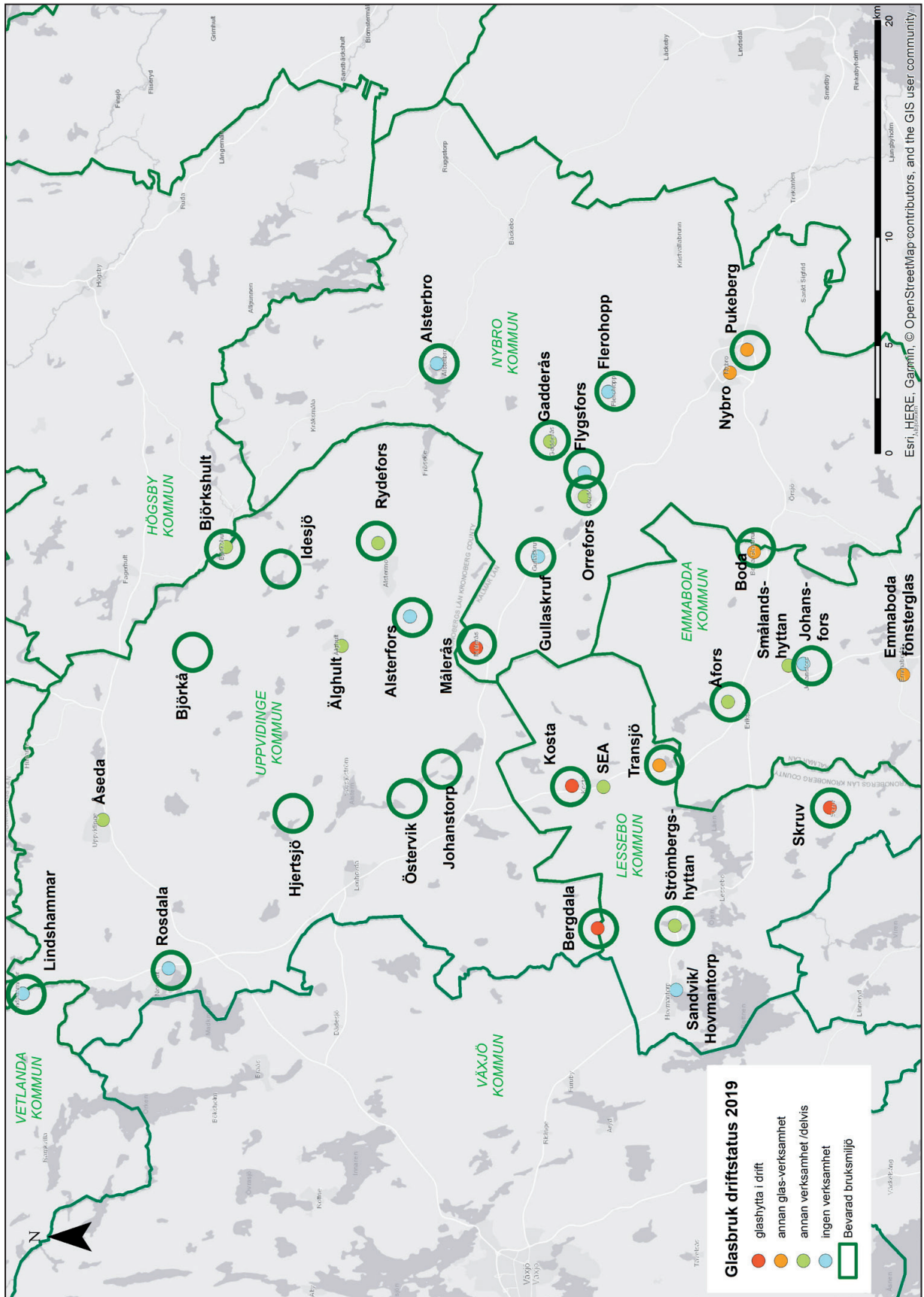
**Verksamhet.** Aktiviteter och verksamheter som idag pågår i glasbruksmiljöer fortsätter, i olika stor omfattning.

**Glasriket prioriteras inte särskilt.** Glasriket är inte särskilt utpekade och det är svårare att prioritera området vid t.ex. bidragsgivning.

**Samarbete som idag.** Befintligt samarbete mellan fyra Glasriket-kommuner (Emmaboda, Lessebo, Nybro, Uppvidinge) fortgår. Dagens fokus

på ”besöksmålet” Glasriket, med betoning på glas, shopping, mat och boende fortsätter.

**Brist på verksamhet och aktivitet.** I delar av Glasriket som idag befinner sig i nedåtgående trend med minskad befolkning, förfall och brist på finansiering och verksamheter kan detta fortgå. Det påverkas sannolikt inte direkt av ett utpekande av riksintresse, såvida inte särskilda satsningar görs.



Figur 29. Driftstatus, glasbruk i Glasriket 2019.

# Motivering och uttryck för riksintresset Glasriket

I Glasriket finns 26 mer eller mindre bevarade glasbruksorter med sammanhållna miljöer: I Emmaboda kommun: Boda, Johansfors och Åfors. I Lessebo kommun: Bergdala, Kosta, Skruf, Strömbergshyttan och Transjö. I Nybro kommun: Alsterbro, Flerohopp, Flygsfors, Gadderås, Gullaskruf, Målerås, Orrefors och Pukeberg. I Uppvidinge kommun: Alsterfors, Björkå, Hjertsjö, Idesjö, Johanstorp, Lindshammar, Rosdala, Rydefors och Östervik. I Högsby kommun: Björkshult. Av dessa 26 bevarade glasbruksmiljöer har 20 bedömts utgöra riksintressets kärna. Avgränsningen är gjort på basis av att dessa miljöer innehåller fler sammansatta värden som bevarats över längre tid än de övriga<sup>14</sup>.

Mot bakgrund av detta och det som framkommit under dialog med sju kommuner bedöms förutsättningarna för att peka ut Glasriket som riksintresse för kulturmiljövården som goda. I projektet har nedanstående förslag till motiv och uttryck för Glasriket som riksintresse tagits fram.

## Motivering

*Bruksmiljöer* som i planering, bebyggelse och landskapsutnyttjande på ett särskilt tydligt sätt återspeglar den svenska industrialismens utveckling i södra Sverige, huvudsakligen under perioden 1860 till 1960. Ett stort antal *bruksamhällen* och *kommunikationsmiljöer* (särskilt vägar, järnvägar) uppkomna ur glastillverkningen och som påtagligt format det omgivande landskapet samt bidrar till att tydliggöra det moderna välfärdssamhällets framväxt.

## Uttryck för riksintresset

Brukssamhällen, varav 20 utgör riksintressets kärna. Ett antal karaktäristiska industribyggnader, som speglar en utveckling från äldre bruksmiljöer, med rötter i 1740-talet, till efterkrigstidens industrisamhälle. Hyttbyggnader med skorstenar i tegel, sliperi- och magasinsbyggnader i trä eller tegel med typiska stora fönster, mängkammare, degelverkstäder, degelkrossar och smedjor.

Disponentvillor och olika arbetarbostäder, som tydligt visar sociala skiktningar i brukssamhället. Karaktärsbärande miljöer med bruksgator och alléer. Arbetarbostäder som tydligt visar en utveckling från en agrar byggnadskultur till en typisk efterkrigstidsarkitektur, och som domineras av panelklädda faluröda träbyggnader samt reveterade trähus. Disponentvillor, oftast gula och i tydligt påkostad stil, med tillhörande trädgårdar.

Järnvägsmiljöer med stationshus, järnvägsmagasin, banvallar och äldre vägsträckningar i landskapet, med tydlig koppling till brukssamhället.

Vattenmiljöer med dammar, vattenfall, verkskanaler, kraftstationer och degelkrossar. Det skogsdominerande landskapet, med lämningar efter uttag av råvaror till glasindustrin, som sand, kvarts och ved.

Folkets Hus- och Folkets parkmiljöer, som berättar om arbetarrörelsens utveckling under 1900-talet.

För mer detaljerad beskrivning av de 20 särskilt värdefulla bruksamhällen som utgör riksintressets kärna se bilaga 7.

<sup>14</sup> De sex miljöer som undantagits utgörs av mindre bevarade bruksmiljöer som inte bidrar på samma sätt som de övriga 20 till läsbarheten i landskapet och upplevelsen av Glasriket. I figur 21 nämns endast 19 av 20 miljöer då Transjö som räknas till denna grupp saknar bevarad hytta.

## Förslag till geografisk avgränsning för riksintresseområdet

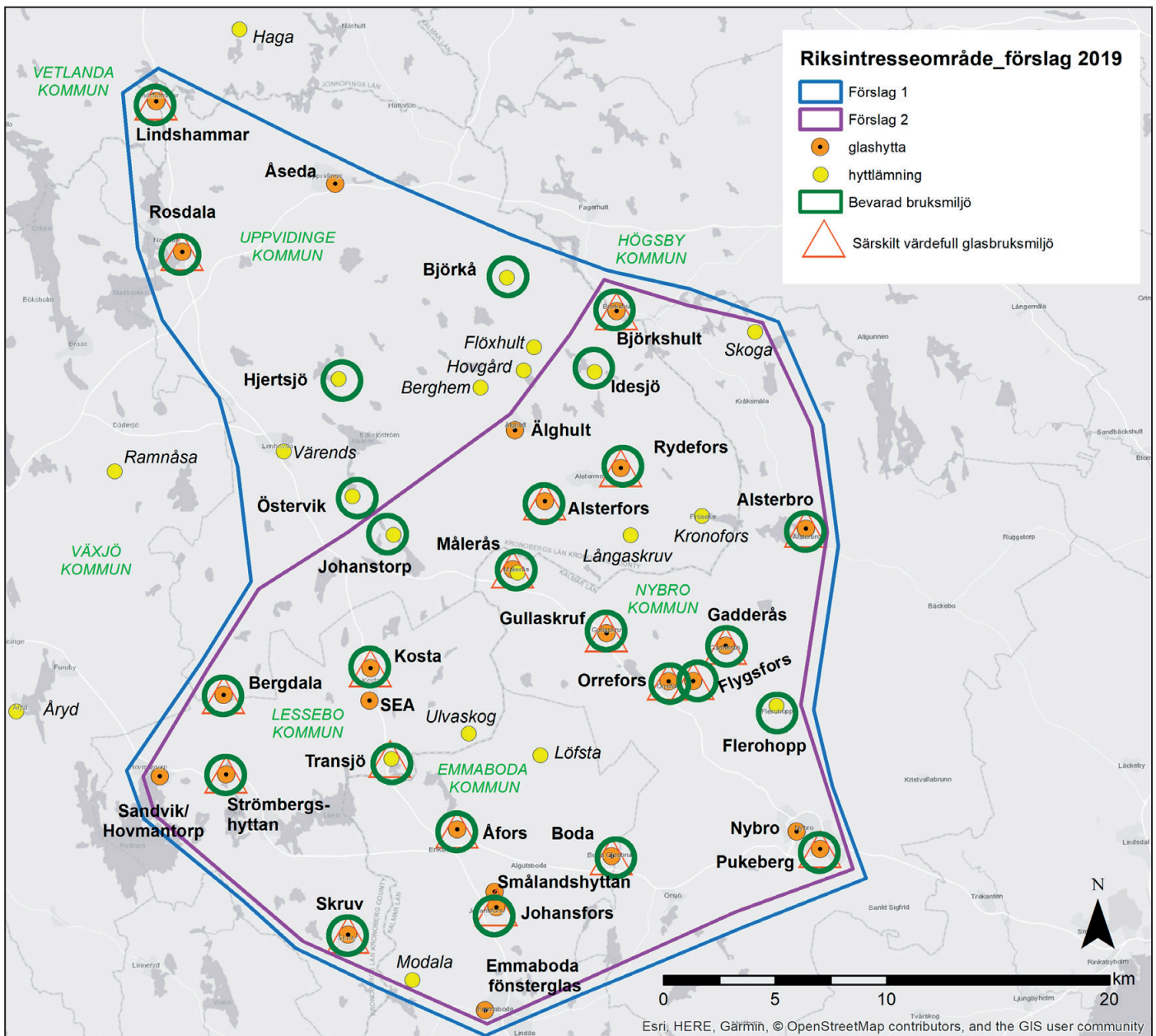
Efter vad som framkommit i dialogmöten med de sju berörda kommunerna: Emmaboda, Lessebo, Nybro, Uppvidinge, Högsby, Vetlanda och Växjö föredrar samtliga kommuner i princip ett stort område, eftersom Glasriket så tydligt är ett enda kulturhistoriskt område. Lämningar efter glasbruk i Vetlanda och Växjö kommuner är dock inte lika betydande som i övriga kommuner, varför det föreslagna riksintresseområdet fokuserar på ett kärnområde, som inte berör Vetlanda och Växjö kommuner.

Uppvidinge kommun har ställt sig tveksam till att vara en del av riksintresset, eftersom det skulle täcka i princip hela kommunens yta. Ett riksintresse bör dock inte förväxlas med reservat, där avgränsningen är central. Istället är det de värden som framställs i uttrycket som är av riksintresse, dvs 20 specifikt utpekade glasbruksmiljöer. Detta innebär att trots att riksintresset Glasriket utgörs av ett mycket stort geografiskt område finns inget specifikt utpekande av ytorna mellan de utpekade bruksorterna. Ytorna emellan innehåller idag stora skogar, men också andra tätorter och byar.

För att tillmötesgå Uppvidinge kommuns önskemål om alternativa områden redovisas nedan två förslag på riksintresseområde, där Uppvidinge kommun i förslag 2 hålls delvis utanför. Det är dock svårt att hålla Uppvidinge kommun helt utanför eftersom det finns flera viktiga glasbruk i dess södra del, varav lämningarna efter Johanstorps bruk hänger nära samman med Kosta glasbruks historia. En konsekvens om man väljer alternativ 2, se karta, är att de viktiga och välbevarade bruken Rosdala och Lindshammar hamnar utanför. Rosdala har ett skydd som byggnadsminne enligt Kulturmiljölagen, men Lindshammar skulle sakna skydd och utpekande.

Åtgärder som berör andra kulturmiljöer inom riksintresset, som t ex de centrala delarna i Lessebo, hanteras inte av riksintresset.

Eftersom Glasriket utgör en tydlig kulturhistorisk enhet föreslås alternativ 1 som huvudalternativ, det vill säga ett stort sammanhängande område. De båda förslagen på avgränsningar redovisas på kartan nedan.



Figur 30. Föreslaget riksintresseområde 2019, två alternativ.

# Möjliga andra skyddsformer för området

## Detaljplaner

Från 1907 har stadsplanerare haft möjlighet att detaljplanelägga tätare bebyggelse även utanför städer och köpingar, något som ansågs påkallat ur brandskydds-, ekonomisk- och hälsovårdssynpunkt. Från 1932 begränsades den lagliga rätten att bygga utanför planlagt område, utan länsstyrelsens eller andra myndigheters tillstånd, vilket på de flesta ställen innebar att ett detaljplanekrav i praktiken införts. En detaljplan (dp) är ett dokument inom fysisk planering som anger hur ett begränsat område i en kommun kan bebyggas och hur mark- och vattenområden får användas. Regelverket för detaljplaner finns i Plan- och bygglagen (PBL). I en detaljplan kan kulturmiljövärden i miljöer och kulturhistoriska värden i enskilda byggnader skyddas genom rivningsskydd, förvanskningförbud och varsamhetsbestämmelser. Verktöget ger goda möjligheter att skydda kulturvärden.

Trots att detaljplanen används som en av kommunernas viktigaste instrument har få byggnader i Glasrikets kulturmiljöer fått skydd i detaljplan. På dialogmöten med berörda kommuner har detaljplaneinstrumentet berörts som ett verktyg för skydd av kulturmiljöer. När nya detaljplaner görs i glasbruksmiljöer verkar det finnas rutiner för att skydda kulturvärden. Men det finns inte resurser i kommunerna att göra nya detaljplaner om inga speciella byggnationsplaner eller liknande finns.

## Områdesbestämmelser

Utanför detaljplanelagt område ger områdesbestämmelser en möjlighet att värna områden med höga kulturvärden. Instrumentet används oftast på landsbygden. Regelverket finns reglerat genom Plan- och bygglagen. Boverket rekommenderar att kommunen i översiktsplanen tar ställning till vilka områden som har sådana värden att där finns behov att upprätta områdesbestämmelser. Med områdesbestämmelser kan kommunen peka ut ett områdes särskilda värden och precisera vilka krav dessa medför. Detta gör det enklare för fastighetsägare att både förstå vilka värden som finns och agera på ett sätt som inte skadar värdena. Genom bestämmelserna kan man reglera vilka åtgärder som är bygglovspliktiga, ställa krav på rivningslov och införa förvanskningförbud och varsamhetsbestämmelser. Mark som är särskilt kulturhistorisk värdefull kan säkerställas genom bestämmelser om utformning och skyddsbestämmelser.

Områdesbestämmelser skulle kunna vara ett bra alternativ till detaljplaner i många av Glasrikets bruksmiljöer, men kräver att kommunerna använder sina resurser till att ta fram sådana. På dialogmöten med berörda kommuner har områdesbestämmelser som instrument för skydd av kulturvärden berörts. Det verkar dock inte finnas något större intresse hos kommunerna för att arbeta med områdesbestämmelser i Glasrikets kulturmiljöer, sannolikt till stor del på grund av de kommunala resurser som skulle krävas för att utföra arbetet.



## Kulturresevat

När den nya Miljöbalken trädde i kraft den 1 januari 1999 introducerades ett nytt bevarandeinstrument, kulturresevatet. Denna nya form av områdesskydd hade sin bakgrund i ett ökat behov av skydd för större landskapsavsnitt, kulturlandskap. På Riksantikvarieämbetets hemsida (<https://www.raa.se/kulturarv/landskap/kulturresevat/>) beskrivs det så här: *I ett kulturresevat kan hela området natur- och kulturmiljövärden skyddas och vårdas. Därmed omfattas byggnader, anläggningar, lämningar och marker – men även sådana värden som består av verksamheter, kunskaper och traditioner kan hanteras inom ramen för kulturresevatets förvaltning.* Instrumentet har nu funnits i 20 år och har använts relativt sparsamt. I Glasriket finns idag inte något kulturresevat med koppling till glasbruksmiljö. I dialog med berörda länsstyrelser och kommuner har skyddsformen berörts som ett alternativ för Glasriket men förkastats bland annat på grund av den stora ytan och det långgående skydd som en kulturresevatetsbildning innebär.

## Byggnadsminnen

Den nuvarande Kulturmiljölagen (KML) trädde i kraft 1988, men har anor sedan 1600-talet.

I Sverige finns över 2 000 anläggningar och miljöer som är byggnadsminnen och skyddas enligt 3 kap. Kulturmiljölagen. Skyddsinstrument har bara använts i begränsad omfattning för att skydda kulturmiljöer i Glasriket. I glasbruksmiljöer inom Glasriket finns endast fem byggnadsminnen: Rosdala glasbruk, Norrhults Folkets Hus, Transjö Folkets Hus, Glashusen i Kosta och Hammarsmedjan i Orrefors. Rosdala glasbruk är den enda hela glasbruksmiljön som är skyddad som byggnadsminne. De två Folkets Hus-miljöerna har tydlig koppling till glasbruksorter.

Processen att bilda ett byggnadsminne är ganska omständlig och tidskrävande. Skyddet innebär att byggnader och närmaste omgivning får skyddsbestämmelser. Om det finns särskilda skäl kan länsstyrelsen ge tillstånd till ändring som strider mot skyddsbestämmelserna. En av fördelarna med byggnadsminnen är att fastighetsägare vet att staten kommer att medverka till att husen tas om hand även i framtiden. En annan fördel är att fastighetsägare kan få förtur när det gäller byggnadsvårdsbidrag för renovering. Att skydda Glasriket som helhetsmiljö genom att göra ett stort antal hus och miljöer till byggnadsminnen ses varken av länsstyrelserna eller kommunerna som en realistisk väg framåt.

## Glasbruksmiljöer som idag berörs mer eller mindre i olika kulturmiljöprogram, kommunvis:

Emmaboda	Lessebo	Nybro	Uppvidinge	Högsby	Vetlanda	Växjö
Boda	Kosta	Pukeberg	Bostorp	Björkshult	-	Åryd
Johansfors	Transjö	Orrefors	Kylleskrub	Ruda		
Åfors	Hovmantorp	Flygsfors	Lindshammar			
Moshult	Bergdala	Flerohopp	Rosdala			
		Skoga	Bockaskrub			
			Flöxhult			
			Fröseke			
			Älghult			

Figur 31.

## Övrigt

### Kulturmiljöprogram

Många kommuner har ett kulturmiljöprogram som beskriver särskilt värdefulla kulturmiljöerna i kommunen. Ofta är programmen politiskt antagna, ibland är de kopplade till en särskild kommunal strategi och ofta är de kopplade till översiktsplanen (öp). De modernare programmen är digitaliserade, vilket innebär att handläggarna har de särskilt utpekade områdena i sina handläggarkartor. Flera av Glasrikets särskilda kulturmiljöer berörs av kulturmiljöprogram, se tabell ovan.

För Glasrikets del skulle en möjlighet vara att berörda kommuner samverkade kring ett särskilt kulturmiljöprogram för hela Glasriket. Detta skulle i så fall sträcka sig över delar av fem till sju kommuner. Ett modernt kulturmiljöprogram för Glasriket skulle kunna fungera som ett gott planeringsunderlag för kulturmiljöerna. En därtill kopplad GIS-karta som visar de olika platser, byggnader, sträckningar och anläggningar som är av intresse för att kunna förstå och uppleva Glasrikets kulturmiljöer skulle även kunna vara användbar i arbetet att förmedla, uppleva och förstå Glasriket genom dess byggda kulturmiljöer. Det skulle finnas samordningsvinster med att göra ett gemensamt program över hela området, i stället för att varje kommun gör sitt eget. Det finns också specifika miljöer, byggnader och lämningar som hänger ihop med glasproduktionen, som bättre skulle kunna belysas och analyseras om hela området görs som ett enda program.

En möjlighet för kommunerna att samverka i ett kulturmiljöprogram för Glasriket har inte specifikt diskuterats vid dialogmötena.

Det bör poängteras att ett kulturmiljöprogram inte är ett formellt skydd, utan att kunskapsunderlag. Innehåll såsom riktlinjer och utpekanden kan dock lyftas in i andra planeringsunderlag.

### Kunskap, dialog, information och riktlinjer

Även om vissa hus eller miljöer formellt pekas ut som särskilt skyddsvärda av kommun eller länsstyrelse krävs det att de som äger och använder fastigheter är delaktiga och får del av kunskap och regelverk. Detta kan uppnås på olika sätt, men inbegriper dialog och information. Det arbete som redan pågår i Glasriket med att marknadsföra och utveckla området som destination borde kompletteras med kunskap och inspiration att vårda och utveckla de byggda kulturmiljöerna. Om kulturmiljöerna urholkas, försvinner och förvanska allt för mycket skulle det också urholka upplevelsen för de som åker till Glasriket för att köpa glas och uppleva glasblåsning. Oavsett om Glasriket blir riksintresse eller ej skulle ett gemensamt projekt med information och dialog gentemot alla fastighetsägare kunna initieras. Då skulle även de kommuner som ligger i kärnans utkant delta.

För att fler bättre skulle kunna förstå vilka värden som finns i Glasrikets byggda kulturmiljöer skulle riktlinjer för framtida vård och förändringar kunna vara ett hjälpmedel. Sådana riktlinjer skulle kunna användas av såväl planerare i kommunen som av alla de fastighetsägare som berörs.



Figur 32. En av alla kraftstationer i Glasriket som nyttjade vattnets kraft för att driva glasbrukets slipermaskiner, men också för att ge ström till hela bruksorten. Alsterfors.



Figur 33. Johansfors glasbruk är ett landmärke på bruksorten. Gatan kantas av arbetarbostäder.

# Plansch/affisch, exempel

## Delområde Boda glasbruk (Algutsboda sn)

**Boda glasbruks** glasbruksbyggnader, sammanhållna centralt på bruksorten: högrest hytta i rött tegel, kontorsbyggnad och transformatorstation med putsad ljus fasad, gamla blomsliperiet i en fäluröds träbyggnad med för sliperiet typiska stora, smärutiga träfönster. Vattenmiljöer med gamla sliperiet/gamla kvamen, dammläggning, verkskanal, gamla brofästet samt degelkross med vattenhjul i trä. Bruksort med

två disponentvillor i påkostad stil med trädgård: Patronsgården från 1800-talet och Erik Roséns direktörsvilla, flera äldre arbetarbostäder i 1-2 ½ våningar, med fäluröds träpanel, som Röda stugan och Rubens stuga, gamla brukshandelns Boda värds hus, fotbollsplån, gamla Konsum samt bruks bostadshus för jordbruksförvaltaren.



## Riksintresse för kulturmiljövård i Glasriket

### Motivering för riksintresset

Bruksmiljöer som i planering, bebyggelse och landskapsutnyttjande på ett särskilt tydligt sätt återspeglar den svenska industrialismens utveckling i södra Sverige, huvudsakligen under perioden 1860 till 1960. Ett stort antal bruksamhällen och kommunikationsmiljöer (särskilt vägar, järnvägar) som påtagligt format det omgivande landskapet och bidrar till att tydliggöra det moderna välfärdssamhällets framväxt.

### Uttryck för riksintresset

Bruksamhällen, varav 20 utgör riksintressets kärna. Ett antal karaktäristiska industribyggnader, som speglar en utveckling från äldre bruksmiljöer, med rötter i 1740-talet, till efterkrigstidens industrisamhälle. Hyttbyggnader med skorstenar i tegel, sliperi- och magasinbyggnader i trä eller tegel med typiska stora fönster, mångkammare, degelverksstäder, degelkrossar och smedjor.

Disponentvillor och olika arbetarbostäder, som tydligt visar sociala skiktningar i bruksamhället. Karaktärsbärande miljöer med bruksgator och alléer. Arbetarbostäder som tydligt visar en utveckling från en agrar byggnadskultur till en typisk efterkrigstidsarkitektur, och som domineras av panelklädda fäluröda träbyggnader samt reveterade trähus. Disponentvillor; oftast gula och i tydligt påkostad stil, med tillhörande trädgårdar. Järnvägsmiljöer med stationshus, järnvägsmagasin, banvallar och äldre vägsträckningar i landskapet, med tydlig koppling till bruksamhället.

Vattenmiljöer med dammar, vattenfall, verkskanaler, kraftstationer och degelkrossar. Det skogsdominerande landskapet, med lämningar efter uttag av råvaror till glasindustrin, som sand, kvarts och ved.

Folkets Hus- och Folkets parkmiljöer, som berättar om arbetarrörelsens utveckling under 1900-talet.

### Riktlinjer för glasbruksområdet vid Boda glasbruk:

- Ny bebyggelse visas hänsyn till hyttans dominerande läge och storlek. Glashyttan underhålls, utvecklas och lever vidare, med bevarad yttre karaktär, men kan få nytt innehåll och nya funktioner.
- Industribyggnader som har haft med glasproduktionen att göra bör bevaras. Om- och tillbyggnader på glasbruksområdena ska ske med respekt för karaktärsdragen på respektive byggnad. Det är angeläget att man planerar och utformar ny bebyggelse så att den berikar miljön. Området får påverkas men inte påtagligt skadas.
- Medvetandegörande, information, uppföljning, insatser för att gynna tillgänglighet och läsbarhet bör prioriteras.
- Vattenmiljöerna vårdas och röjs regelbundet: damm, kvamn/sliperi, utloppskanal, gamla brofästet, degelkrossen (maskineri, byggnad och stensättningar i vattnet).
- Befintlig detaljplan justeras, för att ge ett formellt skydd för värdefulla byggnader och miljöer.
- Brukets visuella koppling och öppna siktlinjer mellan hyttområdet och bruksort är viktig att värna, liksom kopplingen till miljöerna vid vattenkraften. Gamla vägar i området bör värnas.

### Riktlinjer för bruksorten vid Boda glasbruk:

- Arbetarbostäderna kan genomgå vissa förändringar, men med hänsyn till brukskaraktären. Likartad färgsättning eftersträvas, där detta är ursprungligt. Ursprungliga entréer och ytterdörrar behålls.
- I princip får bruksorterna både enstaka nya bostadshus och grupper av ny bostadsbebyggelse utan att riksintresset Glasriket utsätts för påtaglig skada. Ny bebyggelse visar hänsyn till brukskaraktären.

## Övergripande riktlinjer för framtiden, Glasriket

### Riktlinjer glasbruksområdena:

- Glashyttornas dominans på bruksorten är grundläggande för upplevelsen av Glasrikets karaktär. Det är av stor vikt att hyttorna behålls. Om möjligt bör också de höga bruksskors-tenama behållas. Eventuell ny bebyggelse ska visa hänsyn till hyttans dominerande läge och storlek i bruksorten. Området får påverkas men inte påtagligt skadas. De 19 mest välbevarade glashyttorna underhålls, utvecklas och lever vidare, med bevarad yttre karaktär, men kan få nytt innehåll och nya funktioner, se figur 21.
- Industribyggnader som har/har haft med glasproduktionen att göra bör bevaras, även om de inte längre används på sitt ursprungliga sätt. Det är viktigt att glasbruksområdena i framtiden rymmer aktiva verksamheter, även om dessa kan komma att kräva om-, till- och nybyggnader. Det är angeläget att man placerar och utformar ny bebyggelse så att den berikar miljön. Området får påverkas men inte påtagligt skadas. Om- och tillbyggnader på glasbruksområdena ska samtidigt ske med respekt för karaktärsdragen på respektive byggnad och ort. Insatser för att gynna tillgänglighet och läsbarhet av de speciella bruksmiljöerna genom riktade insatser bör prioriteras.
- För de 26 mest välbevarade bruksområdena kan med fördel detaljplaner eller områdesbestämmelser upprättas, eller befintliga detaljplaner justeras, för att reglera byggrätter och ge ett formellt skydd för värdefulla byggnader och platser.
- Medvetandegörande, information och uppföljning är viktiga insatser om bruksområdena ska kunna utvecklas med bibehållen karaktär i framtiden.
- Brukets visuella koppling och öppna siktlinjer till bruksorten är också viktig att värna, liksom kopplingen till vattenkraft eller järnvägsmiljöer.

### Riktlinjer bruksorterna:

- De tidigare arbetarbostäderna bör fortsätta användas som bostadshus, eller på nya sätt. De kan genomgå vissa förändringar, men förändringar bör ske med hänsyn till brukskaraktären. Utmed gatusträckningar eller i områden med enhetliga hus bör den enhetliga karaktären bibehållas och kan med fördel återställas. Likartad färgsättning bör eftersträvas, där detta är ursprungligt. I flerbostadshus, som ofta förekommer som arbetarbostäder, bör ursprungliga entréer och ytterdörrar behållas.
- De många olika typer av byggnader som ingått i glasbruks-samhället, och som uppförts av bruken, bör värnas, användas, utvecklas och kompletteras på samma sätt som nämns för arbetarbostäderna.
- I princip tål bruksorterna både enstaka nya bostadshus och grupper av ny bostadsbebyggelse utan att eventuellt riksintresse utsätts för påtaglig skada. Det är viktigt att den visuella kopplingen mellan bruket och bruksorten kan upplevas liksom det visuella sambandet med kringliggande landskap med vattendrag, skog mm. Kulturhistoriska samband är ett centralt begrepp för riksintresset.

### Riktlinjer omlandet:

- Äldre platser för kraftuttag, vid vattenfall, och platser för uttag av sand och kvarts som har haft med glasproduktionen att göra bör identifieras och märkas ut. Dessa platser bör röjas regelbundet.
- Vårdinsatser i form av röjning av sly samt skyltning skulle öka läsbarheten i de minst 30 hyttlämningar eller historiska glasbruksplatser som finns i området.
- Äldre strukturer som vägar, järnvägar och järnvägsbankar som har tydlig koppling till bruksorterna, historiskt och visuellt, bör värnas. Breddning eller ombyggnad av dessa bör göras på ett sätt som inte minskar vägens slingriga linjeföring och ålderdomliga karaktär. Äldre element som hör vägmiljöer till är också viktiga att värna.
- Stärkt områdets funktion som friluftsområde genom att anlägga, sköta och informera om leder för vandring och cykling längs med befintliga och historiska vägsträckningar och järnvägssträckningar, särskilt de som kopplar samman de olika bruksorterna.
- För att göra de mer svårlokalade platserna i glasbruksorternas omland mer tillgängliga kan de göras mer tydliga med skyltning eller annan, gärna digitalt tillgänglig, information.

Figur 34. Detta är ett exempel på hur en plansch/affisch skulle kunna se ut för en enskild bruksort.

## Övergripande riktlinjer för framtiden

Många olika miljöer och platser inom området Glasriket har koppling till glas. Förutom platserna där glas tillverkats finns andra platser där glas bearbetats, saluförts eller exponerats och transporterats, idag eller historiskt. Ur både kulturhistoriskt perspektiv och ur besöksnäringens perspektiv är dock glasbrukens kulturmiljöer de mest intressanta. Att ta tillvara ett riksintresse i planering eller projektering handlar dels om att utnyttja värdenas potential för en hållbar utveckling, dels om att förhindra påtaglig skada. En åtgärd får, enligt miljöbalken 3 kap 6 §, inte leda till att riksintresset påtagligt skadas. Samtidigt bär ett riksintresse på resurser och möjligheter som ska tas tillvara i samhällsplaneringen. Följande riktlinjer ger ett antal exempel på hur skada kan undvikas, och miljön vårdas, stärkas och utvecklas.

Glasbrukens landskap är brukssamhällen, i viss mån kan man kalla dem industrimiljöer. Områdena har utvecklats under mer än 100 år och kan fortsätta utvecklas, med tillägg och förändringar. Tåligheten för nya verksamheter inom området bedöms generellt vara hög. Ofta är det framför allt hyttan och området närmast hyttan samt vattenanknutna kulturmiljöer som är mest känsliga för förändringar. Det går att göra förändringar, men det kräver viss eftertanke och anpassning om var och hur. Att de förorenade markerna som finns i Glasriket saneras är en förutsättning för att man ska kunna använda platserna på nya sätt och i framtiden t.ex. uppföra nya byggnader.

Riktlinjerna kan användas som planeringsunderlag oavsett om Glasriket blir utpekad som riksintresse eller inte.

### Riktlinjer glasbruksområdena:

- Glashyttornas dominans på bruksorten är grundläggande för upplevelsen av Glasrikets karaktär. Det är av stor vikt att hyttorna behålls. Om möjligt bör också de höga bruksskorstenarna behållas. Eventuell ny bebyggelse ska visa hänsyn till hyttans dominerande läge och storlek i bruksorten. Området får påverkas men inte påtagligt skadas. De 19 mest välbevarade glashyttorna underhålls, utvecklas och lever vidare, med bevarad yttre karaktär, men kan få nytt innehåll och nya funktioner, se figur 21.
- Industribyggnader som har/har haft med glasproduktionen att göra bör bevaras, även om de inte längre används på sitt ursprungliga sätt. Det är viktigt att glasbruksområdena i framtiden rymmer aktiva verksamheter, även om dessa kan komma att kräva om-, till- och nybyggnader. Det är angeläget att man placerar och utformar ny bebyggelse så att den berikar miljön. Området får påverkas men inte påtagligt skadas. Om- och tillbyggnader på glasbruksområdena ska samtidigt ske med respekt för karaktärsdragen på respektive byggnad och ort. Insatser för att gynna tillgänglighet och läsbarhet av de speciella bruksmiljöerna genom riktade insatser bör prioriteras.
- För de 26 mest välbevarade bruksområdena kan med fördel detaljplaner eller områdesbestämmelser upprättas, eller befintliga detaljplaner justeras, för att reglera byggrätter och ge ett formellt skydd för värdefulla byggnader och platser.
- Medvetandegörande, information och uppföljning är viktiga insatser om bruksområdena ska kunna utvecklas med bibehållen karaktär i framtiden.
- Brukets visuella koppling och öppna siktlinjer till bruksorten är också viktig att värna, liksom kopplingen till vattenkraft eller järnvägsmiljöer.

### Riktlinjer bruksorterna:

- De tidigare arbetarbostäderna bör fortsätta användas som bostadshus, eller på nya sätt. De kan genomgå vissa förändringar, men förändringar bör ske med hänsyn till brukskaraktären. Utmed gatusträckningar eller i områden med enhetliga hus bör den enhetliga karaktären bibehållas och kan med fördel återställas. Likartad färgsättning bör eftersträvas, där detta är ursprungligt. I flerbostadshus, som ofta förekommer som arbetarbostäder, bör ursprungliga entréer och ytterdörrar behållas.
- De många olika typer av byggnader som ingått i glasbrukssamhället, och som uppförts av bruken, bör värnas, användas, utvecklas och kompletteras på samma sätt som nämns för arbetarbostäderna.
- I princip tål bruksorterna både enstaka nya bostadshus och grupper av ny bostadsbebyggelse utan att ett eventuellt riksintresse utsätts för påtaglig skada. Det är viktigt att den visuella kopplingen mellan bruket och bruksorten kan upplevas liksom det visuella sambandet med kringliggande landskap med vattendrag, skog mm. Kulturhistoriska samband är ett centralt begrepp för riksintresset.

### Riktlinjer omlandet:

- Äldre platser för kraftuttag, vid vattenfall, och platser för uttag av sand och kvarts som har haft med glasproduktionen att göra bör identifieras och märkas ut. Dessa platser bör röjas regelbundet.
- Vårdinsatser i form av röjning av sly samt skyltning skulle öka läsbarheten i de minst 30 hyttlämningar eller historiska glasbruksplatser som finns i området.
- Äldre strukturer som vägar, järnvägar och järnvägsbankar som har tydlig koppling till bruksorterna, historiskt och visuellt, bör värnas. Breddning eller ombyggnad av dessa bör göras på ett sätt som inte minskar vägens slingriga linjeföring och ålderdomliga karaktär. Äldre element som hör vägmiljöer till är också viktiga att värna.
- Stärk områdets funktion som friluftsområde genom att anlägga, sköta och informera om leder för vandring och cykling längs med befintliga och historiska vägsträckningar och järnvägssträckningar, särskilt de som kopplar samman de olika bruksorterna.
- För att göra de mer svårtolkade platserna i glasbruksorternas omland mer tillgängliga kan de göras mer tydliga med skyltning eller annan, gärna digitalt tillgänglig, information.

## Referenser

- Anderbjörk, Jan Erik (red.) (1942). *Kosta glasbruk 1742–1942: jubileumsskrift utgiven av Kosta glasbruk med anledning av dess 200-åriga verksamhet*. Kosta: Kosta glasbruk
- Christensen, Jan (2001). *Industrins tidevarv: några huvudlinjer i Kalmar läns industriella utveckling*. Kalmar: Kalmar läns museum.
- Hemma på Kosta*. 1. uppl. (1982). [Lessebo]: [ABF Lessebo (distr.)]
- Höglin, Stefan (1998). *Kronobergs län*. Agrarhistorisk Stockholm: Riksantikvarieämbetet.
- Höglin, Stefan (2001). *Landskapets agrara avtryck: agrar landskapsanalys i Kalmar län*. Kalmar: Kalmar läns museum.
- Lamke, Lotta & Melchert, Daniel (1998). *Glasbrukens byggnadskultur: en skrift om glasbrukssamhällen, bruksbyggnader och processutrustning: baserad på en kulturhistorisk inventering av glasbruken i Kronobergs län 1998*. Växjö: Länsstyrelsen i Kronobergs län.
- Lamke, Lotta och Johannisson, Susann (2014). *Glasriket är HÄR! – Om kulturmiljöernas betydelse för att uppleva och uppliva Glasriket – en vård- och åtgärdsstrategi*. Kalmar: Kalmar Läns Museum och Kulturparken Småland, Rapport 2014.
- Lindgård, Per (2015). *Glasriket - Förstudie om ett möjligt riksintresse för kulturmiljövården*. Kalmar: Länsstyrelsen Kalmar län.
- Länsstyrelsen i Kalmar län (2006). *KUL-projektet i Glasriket – slutrapport*. Länsstyrelsen Kalmar län. Meddelande 2006:4. Kalmar.
- Nordström, Olof (1986). *Glasbruk och hyttor i Sverige 1555–1985*. Växjö: Smålands museum.
- Oxford Research (2018). *Slututvärdering av Glasrikeuppdraget*. Stockholm: Oxford Research. <https://oxfordresearch.se/publications/slututvardering-av-glasrikeuppdraget-2/> [Hämtad 2019-04-12]
- Riksantikvarieämbetet (2014). *Handbok för kulturmiljövårdens riksintressen*. Stockholm: Riksantikvarieämbetet. <https://www.raa.se/app/uploads/2014/07/Handbok-riksintressen-140623.pdf> [Hämtad 2019-04-12]
- Strindberg, August (2006). *Röda rummet*, 3. Pocketutg. Stockholm: Natur och kultur.
- Söderström, Ulrika (2011). *Målerås äldsta glashytta.Handledning av frivillig arkeologisk undersökning 2011*. Kalmar: Arkeologisk rapport 2011:21.
- Willstrand-Stalin, Helene, Kallhed, Jesper & Ljung, Bengt J:son (1998). *Kulturhistoriska industrimiljöer i Jönköpings län*. Jönköping: Länsstyrelsen i Jönköpings län.



Åstrand, Johan (2007). *Kosta gamla hytta och Dåvedshults gårdstomt*. Arkeologisk förundersökning. Smålands museum: Rapport 2007:5.

Åstrand, Johan (2018). Åryd – järn och glas. Arkeologisk undersökning i samband med schaktgrävning för miljöprojekt 2017. Kalmar: Arkeologisk rapport 2018:04.

## Digitala källor

Lantmäteriet, Historiska kartor.

<https://www.lantmateriet.se/sv/Kartor-och-geografisk-information/Historiska-kartor/>  
[Hämtad 2019-04-12]

Länsstyrelsen (2019). Kulturhistorisk guide i glasbruksmiljö. 2015–2018.

[https://www.lansstyrelsen.se/kalmar/tjanster/publikationer.html#query/\\*%3A\\*](https://www.lansstyrelsen.se/kalmar/tjanster/publikationer.html#query/*%3A*)  
(Sök respektive bruksort)

Länsstyrelsen, Kulturmiljö och vattenförvaltning i Blekinge, Kronoberg och Skåne.

<https://www.lansstyrelsen.se/blekinge/privat/bygga-och-bo/kulturmiljoer/har-du-kulturhistoriska-miljoer.html>

Vårda Vattendragens Kulturarv.

<http://www.vardavattendragen.se/Sv/Pages/default.aspx>

## Opublicerade källor

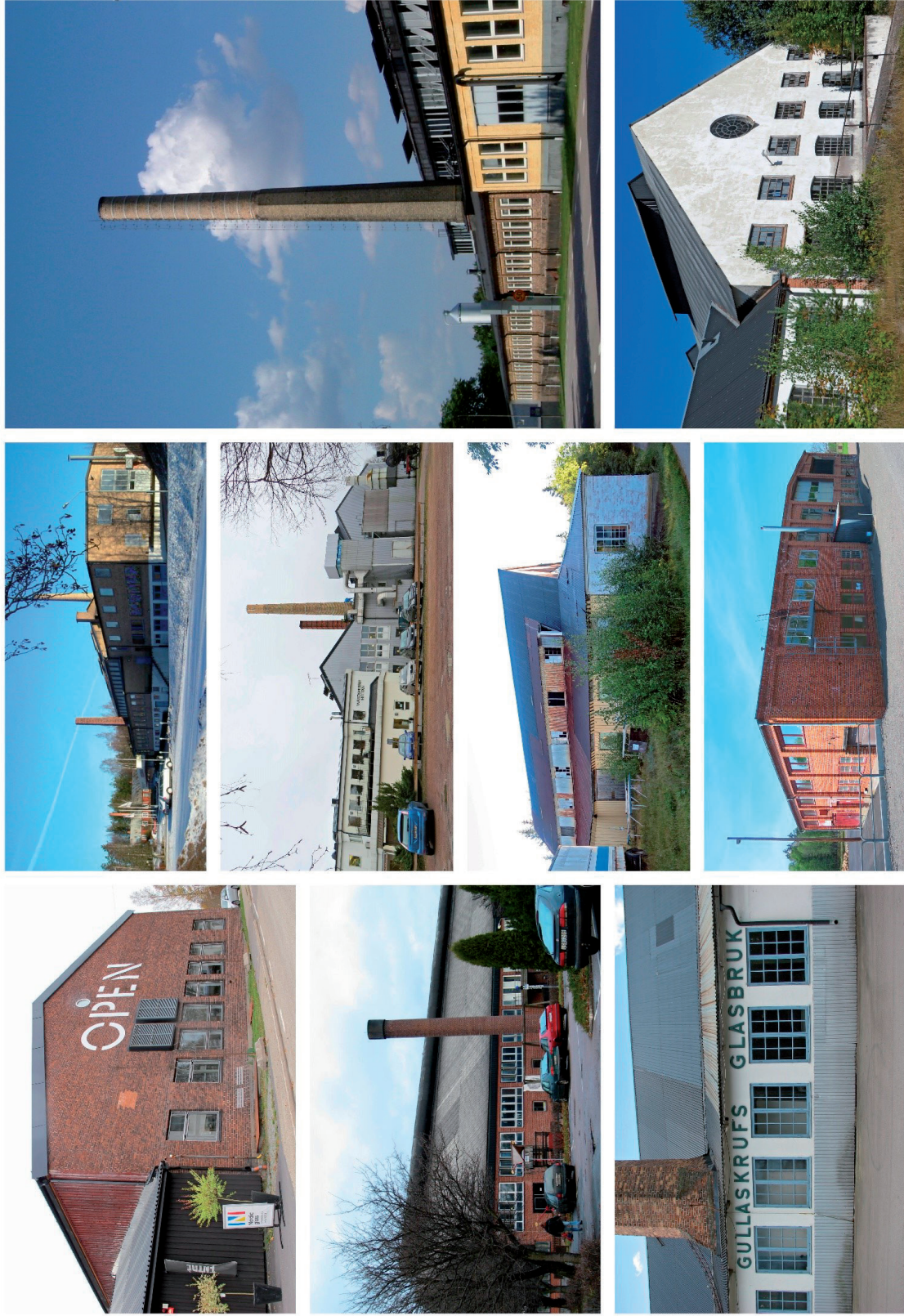
Länsstyrelsen Kalmar län (1997). *Glasbruk och glashyttor i Kalmar län 1997. Kulturhistorisk bedömning*. Kalmar: Länsstyrelsen Kalmar län. Opublicerad rapport.

Länsstyrelsen Kalmar län (2013). *Det nya Glasriket. Samverkan – Tradition – Innovation. Glasriket-uppdragets delrapport*. Kalmar: Länsstyrelsen i Kalmar, Rapport 2013.

## Bilagor

Bilaga 1. 19 glashyttor . . . . .	51
Bilaga 2. Exempel på byggnader som har med glasproduktion att göra . . . . .	53
Bilaga 3. Exempel på arbetarbostäder . . . . .	56
Bilaga 4. Exempel på disponent-/direktörsvillor . . . . .	59
Bilaga 5. Exempel på hus som finns på bruksorten. . . . .	61
Bilaga 6. Exempel på offentlig utsmyckning . . . . .	66
Bilaga 7. 20 brukssamhällen som utgör det föreslagna riksintressets kärna . . . .	67

## Bilaga 1. 19 glashyttor



9 av 19 bevarade glashyttor i de mest välbevarade bruksorterna i Glasriket 2019. Boda, Orrefors, Gullaskruf, Johansfors, Målerås, Gadderås, Björkskult, Kosta, Flygsfors.

### Bilaga 1. 19 glashyttor



10 av 19 bevarade glashyttor i de mest välbevarade bruksorterna i Glasriket 2019. Åfors, Skruf, Bergdala, Rosdala, Pukeberg, Alsterfors, Strömbergshytan, Alsterbro, Lindshammar och Rydefors.

## Bilaga 2. Exempel på byggnader som har med glasproduktion att göra



Exempel på byggnader som haft med glasproduktionen eller kraftutvinning som drivit maskiner på bruken, hämtade från: Boda (transformatorstation), Rydefors (vattenkraftverk), Lindshammar (vattenkraftverk), Orrefors (vattenkraftverk), Alsterbro (vattenkraftverk), Pukeberg (sodamagasin och degelkross), Rosdala (degelkross) och Orrefors (degelverkstad).

## Bilaga 2. Exempel på byggnader som har med glasproduktion att göra



Exempel på glasmagasin, packbodar och andra byggnader som har med glasproduktion att göra. Boda (blomsliperiet), Rosdala, Kosta Transjö, Lindhammar (vedförråd), Orrefors, Flygsfors, Bergdala (sliperi).

## Bilaga 2. Exempel på byggnader som har med glasproduktion att göra



De tre bilderna överst är exempel på smedjor i glasbruksmiljö, från Gullaskruf, Orrefors och Ryddefors. Bruken betöövde egna smedjor för att kunna tillverka och laga glasblåsarpipor, formar och andra redskap. De två bilderna med sågtandade tak är från sliperbyggnader i Pukeberg och Flygsfors. Träbyggnaden till höger i mitten är en ålderdomlig såg i Transjö.

### Bilaga 3. Exempel på arbetarbostäder



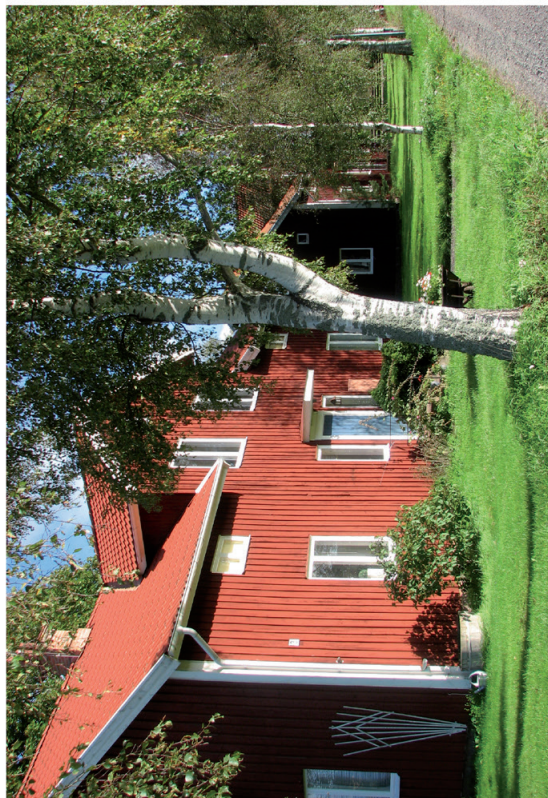
Exempel på arbetarbostäder i Glasriket. De typiska arbetarbostäderna är byggda av glasbruket. Bostad ingick i lönen för de som hade anställning på glasbruket. Många arbetarbostäder byggdes som "kaserner", med flera lägenheter. Flera olika ingångar kan vara ett kännetecken. Oftast bodde familjer i ett rum och kök, eller bara ett rum. Ofta fanns ännu enklare rum utan kök på vindarna till "hyttpojkarne". Det fanns en tydlig statusskillnad mellan olika bostäder. Hyttmästarna hade ofta de största och mest eftertraktade bostäderna, på två rum och kök. Exempel är hämtade från Flygsfors, Björkskult, Strömbergshyttan, Boda, Orrefors, Strömbergshyttan, Gadderås och Målerås.



**Bilaga 3. Exempel på arbetarbostäder**

*Arbetarbostäder från Åfors, Gullaskruf, Johansfors, Kosta, Lindshammar, Pukeberg, Kosta, Bergdala och Rydefors.*

### Bilaga 3. Exempel på arbetarbostäder



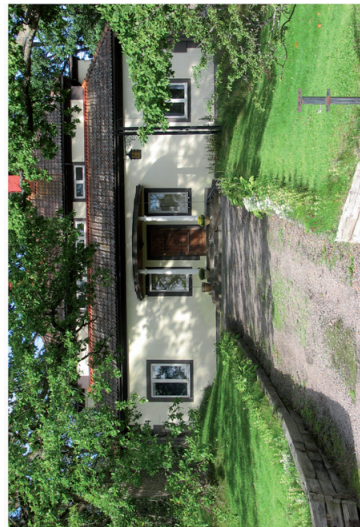
*Arbetarbostäder från Rosdala, Flygsfors, Orrgefors och Boda glasbruk.*

#### Bilaga 4. Exempel på disponent-/direktörsvillor



På varje glasbruksort fanns en mycket tydlig klasskillnad mellan olika yrkeskåror, vilket yttrade sig i olika mycket påkostade bostäder. Brukets chef, direktören eller disponenten hade de största och mest påkostade bostäderna, med arkitektoniska värden. Gemensamt för dem är att de är just stora, pampiga och ljusa, vita eller gula. Detta skiljer sig från arbetarbostäderna, som oftast är fäulröda. Typiskt för disponentvillorna är att de ligger för sig själva, omgärdad med stor anlagd, extra påkostad trädgård. Samtidigt som läget markerar avskildhet ligger dessa villor ändå i brukets närhet, om möjligt med uppsikt över bruksområdet. Exempel är hämtade från Bergdala, Flygsfors, Rydefors, Boda och Gadderås glasbruk.

#### Bilaga 4. Exempel på disponent-/direktörsvillor



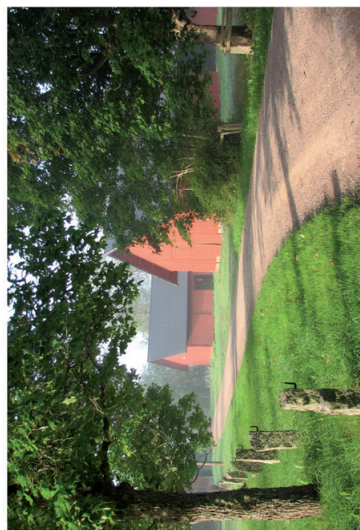
Disponentvillor från Johansfors, Orrefors, Strömbergshyttan, Lindshammar, Pukeberg och Rosdåla.

## Bilaga 5. Exempel på hus som finns på bruksorten



Långt in på 1900-talet var glasbruksorterna mer eller mindre sjöflyförsörjande. Hela bruksorterna uppstod med alla de funktioner och byggnader som behövdes, inte bara till produktion av glas och transporter, utan också för livet på bruksorten. Exemplet är hämtade från Transjö, Pukeberg, Åfors, Rosdala, Åfors, Målerås och Rosdala.

Bilaga 5. Exempel på hus som finns på bruksorten



Exempel på platser som berättar om livet på glasbruksorten: Rosdala, Boda, Åfors, Gadderås, Rydåfors, Orrfors, Åfors, Transjö.

Bilaga 5. Exempel på hus som finns på bruksorten



Glaskrieket är en av världens Folkets hus-tätaste områden. Exempel är hämtade från: Flyggsfors, Lindshammar, Rosdals (Norrhult), Alsterbro, Målerås, Åfors, Orrrefors och Johansfors.

### Bilaga 5. Exempel på hus som finns på bruksorten



Exempel på järnvägsmiljöer i Rosdala. Rydefors och tre bilder från Orrefors. Johansfors glasbruk ligger in till vattenfallet, som nyttjades för att driva glassliperi. På bilden syns ett glasmåleri, med egen brännugn och skorsten samt de moderna försäljningslokalerna i arkitektritad hus från 1950-talet.

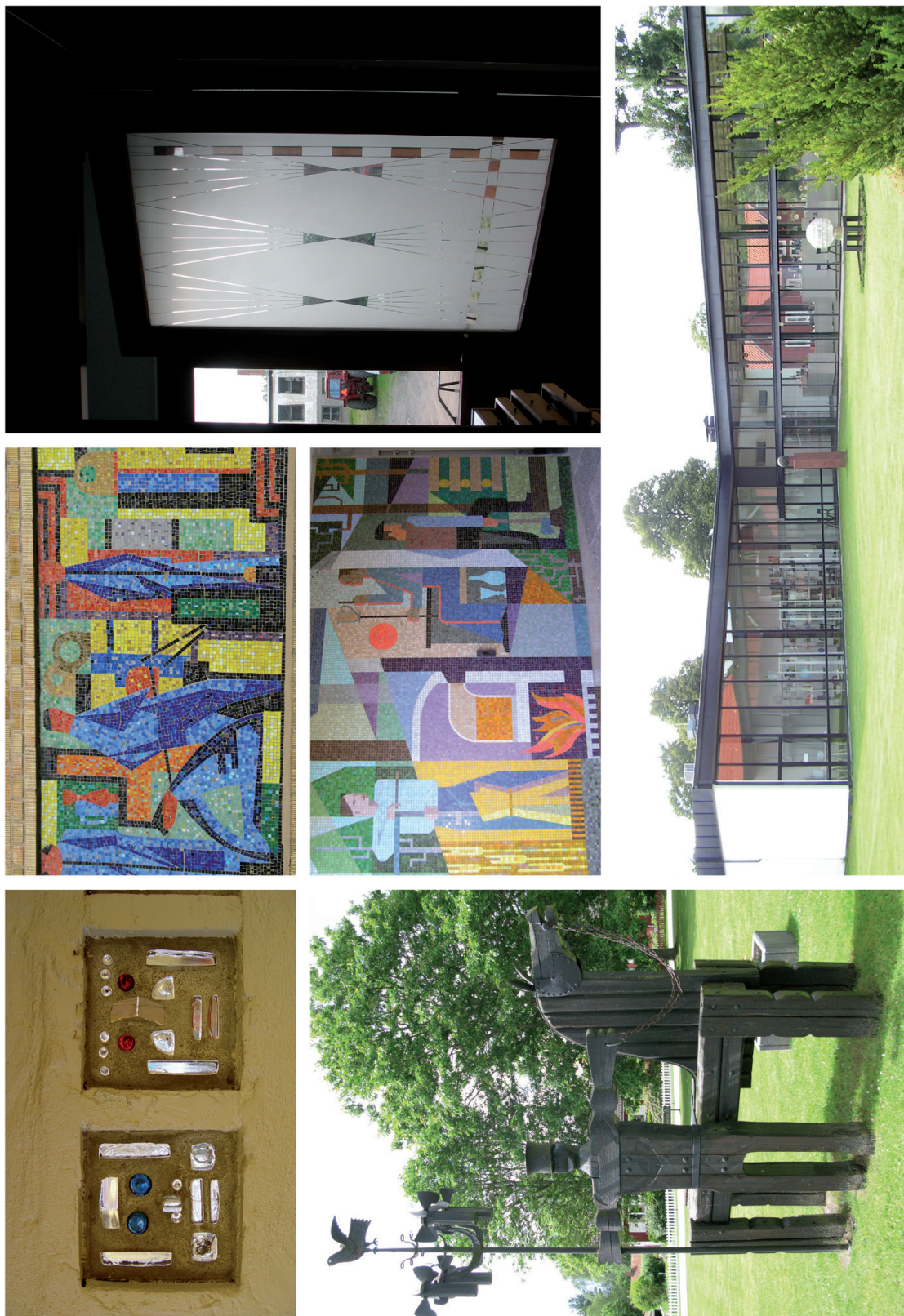


Bilaga 5. Exempel på hus som finns på bruksorten



Det finns många små byggnader i trä på bruksorterna som haft stor betydelse på olika sätt. Exempel från Lindahmmar (stall för hästar som transporterade glas till järnvägen), Orrfors (trädgårdsmästarens bostad och del av trädgård, tidigare växthus), Orrfors (våtstuga vid ån), Kosta (musikhuset, där musikören träande och uppträdde), Alsterbro (vedbodar till glasarbetarnas arbetarbostäder), Rydefors (våtstuga), Boda (fotbollsplan, idrottsplats), Orrfors (vedbodar till glasarbetarnas arbetarbostäder), Orrfors (stenkällare för förvaring av glasarbetarnas potatis).

## Bilaga 6. Exempel på offentlig utsmyckning



*I Glasriket finns många exempel på konstnärliga utsmyckningar utförda i glas eller andra material, oftast av glasformgivarna från bruken. Hör exempel från Boda, Johansfors, Kosta, Gullaskruf och Orrefors.*

## Bilaga 7. 20 brukssamhällen som utgör det föreslagna riksintressets kärna

### Emmaboda kommun

**Boda glasbruks** glasbruksbyggnader, sammanhållna centralt på bruksorten: högrest hytta i rött tegel, kontorsbyggnad och transformatorstation med putsad ljus fasad, gamla blomsliperiet i en faluröd träbyggnad med för sliperi typiska stora, smårutiga träfönster. Vattenmiljöer med gamla sliperiet/gamla kvarnen, dammanläggning, verkskanal, gamla brofästet samt degelkross med vattenhjul i trä. Bruksort med två disponentvillor i påkostad stil med trädgård: *Patrongården* från 1800-talet och *Erik Roséns* direktörsvilla, flera äldre arbetarbostäder i 1–2 ½ våningar, med faluröd träpanel, som *Röda stugan* och *Rubens stuga*, gamla brukshandeln/Boda värdshus, fotbollsplan, gamla Konsum samt brukets bostadshus för jordbruksförvaltaren.

**Johansfors glasbruks** glasbruksbyggnader: glasbrukskomplex med hytta/sliperi i gult tegel, skorsten, mängkammare med körramp och arkitektur för försäljningslokal, glasmåleri med faluröda träväggar och skorsten. Vattenmiljöer med flera dammar och vattenfall. Bruksort med struktur med rak bruksgata, disponentvillor i påkostad stil med trädgård, arbetarbostäder i 1 ½–2 ½ våningar med reveterade ljusa fasader samt fotbollsplan, Konsum med uthus och Folkets hus.

**Åfors glasbruks** glasbruksbyggnader: glasbrukskomplex med hytta/sliperi i rött tegel, med skorsten. Vedskjul i trä. Vattenmiljöer med dammar och vattenfall. Bruksort sammanhållna centralt med lönnallé, arbetarbostäder, tjänstemannabostäder och brukshandel från sent 1800-tal-1920-tal, med reveterade vita fasader, disponentvillor i påkostad stil med trädgård, uthus och stall, liten brandstation i rött tegel, två ladugårdar/ekonomibyggnader från brukets jordbruk och mjölkhus. Glaskonstnärerna *Valliens* bostad, tidigare smedbostad. Utmed landsvägen dessutom reveterade arbetarbostäder från 1940-talet i funkisstil, i färgerna mörkrött eller ockragult, fotbollsplan, Konsumbyggnad och Folkets Hus i rött tegel i tidstypisk 1950-talsstil.

### Lessebo kommun

**Bergdala glasbruks** glasbruksbyggnader: Hytta/sliperi i träbyggnad från 1980-talet, med faluröd träpanel och skorsten i tegel. Försäljningslokal i äldre sliperi, en magasinsbyggnad samt gamla sliperiet, alla hus med faluröd träpanel. Bruksort med flera arbetarbostäder i 1 ½–2 ½ våningar, faluröda trähus med sadeltak och rött tegel, ljusmålad disponentvilla, hyttmästarvilla samt Konsum, f.d. lanthandel och telegrafstation.

**Kosta glasbruk** är att betrakta som *moderbruket* i Glasriket. Kosta har längst historia som glasbruksort och är därför idag en innehållsrik och komplex bruksmiljö. Glasbruksbyggnader: Glasbrukskomplex med hytta, sliperi m.m. i rött och gult tegel, med skorsten i gult tegel, gamla mosaikhyttan. Äldre fristående sliperi, *Stenstugan*, i granit och rött tegel. Försäljningslokaler, magasinsbyggnaden *Långholmen* med faluröd träpanel. Vattenmiljöer, lämningsmiljöer, längre ifrån Kosta, med tydlig koppling till brukets historia: *Krossen/Catrinefors*, *Högaström* och *Johanstorp* (i Uppvidinge kommun), samt vägarna dit. Järnvägsmiljö inne i Kosta samt banvallen till Målerås. Bruksort med många arbetarbostäder i 1–2 ½ våningar, faluröda trähus med sadeltak och rött tegel samt tillhörande små uthus, stor faluröd disponentvilla, *Kosta herrgård*, från 1700-talet, arkitektur utställningshall och tjänstemannabostäderna *Glashusen* från 1950-talet, gamla kontoret, musikkårens lokal *Musikhuset* och Folkets Hus. Kosta har trots moderna tillägg en utpräglad brukskaraktär.

**Skrufs glasbruks** glasbruksbyggnader: glasbrukskomplex med hytta/sliperi i gult tegel, skorsten, mängkammare, arkitektoniskt trapphus och försäljningslokal, gamla sliperiet med faluröda träväggar och ångmaskinhus i tegel, stora vedskjul i trä med degelkross. Järnvägsmiljö. Bruksort med få arbetarbostäder i 2 ½ våningar, egnahemsområde samt arkitektur disponentvilla från 1960-talet. Glasbruksmiljön ingår som en del i järnvägsorten Skruv.

**Strömbergshyttans glasbruks** glasbruksbyggnader: glasbrukskomplex med hytta/sliperi/mängkammare/försäljningslokal/kontor i gult tegel, med skorsten. Vattenmiljö med damm och vattenfall, samt träbyggnaderna gamla kvarnen och *Engelska lagerbyggnaden*, med rum för brandsprutan. Sammanhållen bruksort med äldre liten faluröd kontorsbyggnad i trä, arbetarbostäder i 1–2 ½ våningar som faluröda trähus med sadeltak och rött tegel samt uthus. Egnahemsområde i 1950-talsstil. Två disponentvillor i påkostad stil med trädgård, en från 1800-tal, *Bruksgården*, och en från 1940-tal. Konsumbyggnad. Den sammanhållna miljön vid vattendraget, med arbetarkaserner och brukskomplex ger miljön en tydlig brukskaraktär.

**Transjö glasbruk** är den enda utpekade särskilt värdefulla glasbruksmiljön som inte har någon bevarad äldre glashytta. Glasbruksbyggnader: hyttruin med skorsten, gamla packboden/försäljningslokal i faluröd träbyggnad. Gamla pottkammaren (degelkammaren) i låg faluröd träbyggnad. Studiohytta från 1980-talet (där tidigare glasmåleriet låg). Vattenmiljö med damm, vattenfall, verkskanaler samt ålderdomlig såg med vattenhjul i trä, i liten träbyggnad. Sammanhållen bruksort med lönnallé, arbetarbostäder, hyttmästarbostäder och disponentvillan *Slottet* i påkostad stil med trädgård. Ladugård/loge/stall samt sädesmagasin från brukets jordbruk, fotbollsplan, Konsumbyggnad och särskilt värdefull Folkets Hus-byggnad. Orten har låga, traditionella trähus och agrar prägel.

## Nybro kommun

**Alsterbro glasbruks** glasbruksbyggnader: Kalmar läns ända bevarade äldre hytta i trä, med faluröd träpanel och skorsten i tegel, magasin/låd bod/sliperi samt fristående degelverkstad, i faluröda träbyggnader. Vattenmiljöer med dammar, vattenfall, broar, verkskanaler, kvarn, kraftstation, mekanisk verkstad samt bryggghus. Bruksort med disponentvilla, flera arbetarbostäder i trä i 1 ½–2 ½ våningar, brandstation, Konsumbyggnad, Folkets Hus samt järnvägsstation.

**Flygsfors glasbruks** glasbruksbyggnader: glasbrukskomplex i vitputsat tegel, med hytta/mängkammare/försäljningslokal/kontor med skorsten och sliperi med sågtandat tak samt gamla pottkammaren (degelverkstad). Vattenmiljö med damm, vattenfall, kanaler och virkesförråd i trä. Sammanhållen bruksort med flera stora arbetarbostäder i trä 1–2 ½ våningar, flera i form av kaserner, några med flera ingångar. Arbetarbostäder med liggande eller stående smal ljusmålad panel och låga uthus i trä. Egnahemsområde i 1950-talsstil. Två disponentvillor i påkostad stil med trädgård: *Patrongården* från 1800-talet och en modern villa från 1930-talet. Förvaltarbostaden där brukets arrendator till jordbruket bodde. Konsumbyggnad, fotbollsplan, brandstation, post- & telegrafstation samt Folkets Hus. De många arbetarkasernerna och brukskomplexet med sågtandat tak ger miljön en tydlig brukskaraktär.

**Gadderås glasbruks** glasbruksbyggnader: högrest hytta i rött tegel och plåt, fristående ljusputsad sliperibyggnad i 1 ½ våning samt glasmagasin av trä, klädd i faluröd träpanel, med sadeltak. Lämning efter sågverk. Sammanhållen bruksort med disponentvilla i påkostad stil med trädgård, kamrersbostad, flera arbetarbostäder, ladugård, matservering, f.d. brukshandel och Konsum. Förutom hytta, sliperi och disponentvilla, vilken har reveterade fasader, utmärks orten av låga traditionella trähus och agrar prägel.

**Gullaskrufs glasbruks** glasbruksbyggnader: glasbrukskomplex i ljusputsat tegel med skorsten, med hytta/sliperi/mängkammare/försäljningslokal/kontor. Gamla degelkrossen, måleri och syraverkstad, sandbod, gamla packboden och fristående smedja i trä. Rester av järnvägsmiljö och banvall. Bruksort med flera stora arbetarbostäder i trä 1–2 ½ våningar, flera i form av kaserner, några med flera ingångar och låga uthus i trä. Kontorsbyggnad i trä, William Stenbergs disponentvillan *Skogsgården* från 1930, i påkostad herrgårdsstil med trädgård, Konsum, fotbollsplan och Folkets Hus. Arbetarkasernerna och brukskomplexet ger miljön en tydlig brukskaraktär.

**Målerås glasbruks** glasbruksbyggnader: glasbrukskomplex med skorsten i gult tegel, med hytta/sliperi/försäljningslokal/kontor. Två järnvägsmiljöer med ett stationshus, perrong, järnvägsområde m.m. samt två banvallar. Bruksort med flera arbetarbostäder i reveterat trä 1 ½–2 ½ våningar, ockragula i stil från sent 1800-tal. Ett är ”*Glaskungen*” Erik Åfors födelsehem. Brandstation samt gemensam Konsumbyggnad/Folkets Hus. Vid järnvägsområdet finns också ett lämningsområde från gamla hyttan.

**Orrefors glasbruk** är ett helt samhälle uppbyggt på och av järnbruk, sågverk och glasbruk, med sammanflätad historia och kulturmiljö. En komplex bruksmiljö både inom industriområdet och på orten. Mycket stor hytta med skorsten i tegel, med hytta/sliperi/försäljningslokal/kontor, arkitektritad utställningshall samt degelverkstad och smedja. Hammarsmedja (byggnadsminne). Järnvägsmiljö med ett stationshus, perrong, järnvägsområde m.m. samt järnvägsmagasin och banvallar. Konsum, fotbollsplan, tvättstuga i ån. De många, stora, olika industribyggnaderna, den komplexa vattenmiljön vid dammen, den storstilade disponentvillan med tillhörande trädgård, glasformgivarna *Edvald Hald* och *Simon Gates* villor, bruksgatan med smedbostäder och de många arbetarkasernerna med uthus gör Orrefors till en ovanligt både komplex och tydlig bruksort.

**Pukeberg glasbruks** glasbruksbyggnader: glasbrukskomplex i rött tegel, med hytta/sliperi/försäljningslokal/kontor. Flera andra bruksbyggnader, gamla *Mönstersliperiet*, sodafabrik/degelkross, kraftcentral, garage och sliperi med sågtandat tak i rött tegel, samt de båda faluröda magasinerna i trä, *Klockmagasinet* och *Hantverkshuset*. Ovanligt sammanhållen bruksmiljö, med lönnallé. Liten bruksort med flera arbetarbostäder/kaserner i reveterat trä 1 ½–2 ½, stora faluröda trävillor, t.ex. brukskontoret samt den gula disponentvillan *Böhlmarks*, i påkostad stil med trädgård.

## Uppvidinge kommun

**Alsterfors glasbruks** glasbruksbyggnader: högest hytta med plåttak och skorsten, precis invid vattenfall i Alsterån, sliperi i träbyggnad. Liten väl sammanhållen bruksort med bevarad äldre och en yngre kontorsbyggnad samt arbetarbostäder/kaserner.

**Lindshammar glasbruks** glasbruksbyggnader: arkitektritad glasbrukskomplex med hytta/sliperi/försäljningslokal/kontorsdel i gult tegel, skorsten. Stort vedskjul i trä och äldre stall i trä. Två vattenmiljöer, en äldre med damm och vattenfall vid *Spiksmedjan* och en från 1920-talet med kraftstation i bäck. Bruksort med struktur med rak bruksgata med små äldre arbetarbostäder i trä i 1 ½ våningar, en arbetarbostad med flera lägenheter i 1950-taletsstil, med tidigare inrymd Konsumbutik på bottenvåningen, och gul disponentvillan i påkostad stil med trädgård samt två generationer Folkets hus, gamla och nya. Längre ifrån bruksmiljön fler arbetarbostäder samt egna hem.

**Rosdala glasbruk** är en av Glasrikets mest välbevarade glasbruksmiljöer och skyddad som byggnadsminne. Glasbruksbyggnader: Stor hytta i rött tegel med skorsten i tegel, sliperi, lådverkstad, glasmåleri, kontor, smedja, torvlada, degelkross, syrahus, spruthus och flera faluröda glasmagasin i trä. Bruksorten: Jordbruksbyggnader, järnvägsmiljö, arbetarbostäder bland annat kasernerna *Tyska byggnaderna*, egnahemsområden, storstilad disponentvillan med tillhörande trädgård, välbevarad Folkets Hus- och Folkets parkmiljö, Konsum och brandstation.

**Rydefors glasbruk** glasbruksbyggnader: hyttkomplex med gasverk, murat med ljus kalksandsten med delvis välvt tak, precis invid Alsterån, såg och degelkross, spruthus och ålderdomlig smedja i trä. En separat vattenanknuten miljö med damm, stensatta verkskanaler, kraftstation och kvarnmiljö, samt lämningar efter ett äldre glasbruk och pappersbruk. Liten lantlig bruksort med flera arbetarbostäder/kaserner, allé, en

ovanligt storstilad disponentvilla *Villa Rydefors* med tillhörande trädgård, uthus, hönshus och tvättstuga, en arkitektritad disponentvilla från 1950-talet, en handelsbod och Konsumaffär. En separat jordbruksmiljö med flera jordbruksbyggnader, ekonomibygnader, magasin, stenkällare, arrendatorsbostad samt kuskbostad, med uthus. Bruksmiljön har en tydlig koppling till vattendraget och gamla vägsträckningar, med grunder efter äldre bro och kvarnar.

## Högsby kommun

**Björkshult glasbruks** glasbruksbyggnader: glasbrukskomplex i rött tegel<sup>1</sup>, sliperi i en 1 vånings träbyggnad, glasmagasin och kontor i en stor träbyggnad, i 2 ½ våning, liten träbyggnad med degelkross/stamp och lämningar efter ett vattenkraftverk. Den vattenanknutna miljön är betydande i glasbruksmiljön. Järnvägsstationsmiljö. Sammanhållen lantlig bruksmiljö, med flera arbetarkaserner i trä 1 ½–2 ½, *Ungkarlsbaracken*, *Stora kasernen* och *Lilla kasernen*, stor gulmålad disponentvilla i påkostad stil med trädgård, en ”sanitetsbyggnad” med duschar från 1940-talet och ett äldre brygghus vid ån. Egnahemsområde, Folkets Hus, fotbollsplan och lanthandel.

---

<sup>1</sup> Skorstenen togs ner 2015 i samband med sanering av förorenad mark.





# Länsstyrelserna

Kalmar  
Kronoberg  
Jönköping