

# GLAS FRÅN GULLASKRUF



## Konstnärerna på Gullaskruf

GULLASKRUF S GLASBRUK startade ett par år efter det att det moderna svenska glaset fått sitt internationella genombrott – 23 mars 1927 – och blev bekant i Sverige genom funktionalismutställningen i Stockholm 1930, vilket är symtomatiskt. Allt från begynnelsen har en speciell känsla för glasets utnyttjande för bruksting genomsyrat tillverkningen. Man anar en sammanhållande kraft bakom detta förhållande, och den finns också. Bruket skapades av ingenjör William Stenberg. Han har genom åren följt och inspirerat produktionen in i minsta detalj. Han har lyckats knyta de som man tycker rätta konstnärerna till bruket och står själv för en ganska okänd, men inte föraktlig insats som formgivare, främst inom det område som blivit brukets specialitet – pressglaset. William Stenberg hör till uppbyggarna av det moderna svenska glasets goda position, och denna utställning innebär från nationalmuseiledningens sida inte minst en eloge för denna hans insats. William Stenbergs far, farfar och farfars far hade varit smeder. Vid det av fadern ägda Lindås gjuteri, där en stor del av tillverkningen utgjordes av pressglasformar, började Stenberg i 16-årsåldern att gravera formar och praktiserade 1911 även på tyska formfabriker.

Vid den tiden hämtades alla mönster till formarna utifrån. För de mesta inköptes de efter katalog på Leipzigermässan, ett faktum som rätt snart retade William Stenberg, som var van vid att klara sig själv. Och redan innan man hade börjat slå på trummorna för en ny svensk form efter Baltiska utställningen 1914, hade Stenberg börjat att själv rita och

låta utföra pressglasformar, som erbjöds glasbruken. Det glas som här kom fram bar den sunda enkelhetens prägel. 1912-26 komponerade William Stenberg de flesta av de pressglasformar som gjordes i Sverige. Importen från Tyskland avtog snabbt år från år.

Hyttan i Gullaskruff var ursprungligen byggd i början av 1890-talet. Ett par år hade man blåst buteljer där, men därefter tillverkades fram till 1921 uteslutande fönsterglas. Stenberg startade sitt glasbruk i en svår tid för de svenska småglasbruken, men redan 1930 kunde han modernisera och bygga ut bruket. En gammal kamrat från Tekniska elementarskolan i Norrköping, konstnären Hugo Gehlin, anställdes i januari samma år som konstnärlig medarbetare vid bruket. Även Arthur Percy fick erbjudande att medarbeta inför Stockholmsutställningen men var den gången engagerad på annat håll.

Den väsentligaste insatsen i brukets 30-talsproduktion gjordes dock av Stenberg själv – en insats som bär den suveränt enkla och självklara formens anonymitet. Hans öppna, formdrivna salladsskålar från 1935 och hans dricksglas från samma år är lika moderna nu efter ett kvartssekel, som då de första gången lämnade hyttan. Och "Ring", pressglasserien från 1933, jämnårig med Wilhelm Kåges revolutionära Praktikaservis, har blivit en klassiker på svenska köksbord.

40-talets senare del och åren kring 1950 framstår nu som Hugo Gehlins stora tid. Han nådde då en mognad och en frihet i sin produktion, som är grunden till en av de bästa insatserna i modern svensk glashistoria. Hans glas bygger i mycket på den uråldriga

leken med den glödande massan, men det har ändå en speciell gehlinsk karaktär, där växandet och den generösa rörelsen är bestämmande drag. "Ingen frukt är en fullkomlig sfär, fast den är pressad av sin saft såsom glasblåsarens kula är utspänd av hans andedräkt. De strikta formerna: klot, cylinder, kon, kub o.s.v. äro torra, döda teoretiska former, oförenliga med ett levande material som glaset", skrev han en gång, och ofta kommer han igen till växtformerna som inspirationskällor. Det magnifika fatet med sin spiraleffekt från 1945, de dubbelväggiga snäckskålarna och kannan med glas från 1950 hör till de omistliga tingen i svenskt glas, så överdådigt naturligt framsprungna ur materialet och hyttekniken som de är. Det gäller också den frodigt glasiga serien "Kaktus".

Då Gehlin helt oväntat gick bort 1953 hade Arthur Percy redan inlett sitt samarbete med bruket. Percy var en känslig och fin målare, men han hade också bakom sig en ypperlig insats som industrikonstnär på det keramiska fältet, en kombination som spände förväntningarna högt. De kom heller inte på skam. Han tog itu med vardagsvaran och lyckades snart skapa en pressglasserie, "Reffla", som hör till brukets största framgångar. Med sina precisa och ändå mjuka former och sitt snillrika reffelmönster är denna serie ett lyckligt exempel på ett rätt utnyttjande av presstekniken. Han arbetade också med blåsta former, och i en rad blomglas har han varierat ett graciöst tema med utsökt känslighet för glasbubblans karaktär och dess förhållande till brädd och fot.

På Gullaskruf har man gärna arbetat med färgat glas, och under de senaste åren har Percy

inte minst inriktat sin produktion på experiment i den riktningen. Han har fått fram blomlikt ljuva skålar i halvgenomskinligt, opaliserande glas, mildt solgula eller svävande dimblå. Percy har med sin ömtåliga konstnärliga känslighet visat nya möjligheter för denna art.

Brukets yngste konstnär, Kjell Blomberg, debuterade på H 55 i Hälsingborg. Hans hittills ganska sparsamma produktion visar på en formgivare som självständigt och stramt följer upp den goda vardagslinjen i Gullaskrufs korta historia. Han har tecknat pressglas med väl behärskade mönstereffekter och i blåst glas bl. a. en originell kanna som man ser allt oftare i bruk. Med sin chosfrihet och koncentrerade inriktning på bruksglasets hör Blomberg till de formgivare som inger stor optimism inför det svenska glasets närmaste framtid. Han fortsätter värdigt den i sin mening mest konsekventa produktion, som levererats av ett svenskt glasbruk i vårt sekel.

DAG WIDMAN

# Äldre svenskt pressglas

UR INGENJÖR WILLIAM STENBERGS SAMLING

*Pressglas började tillverkas i Sverige under 1830-talets sista år, av allt att döma först vid Reijmyre men snart också vid Kosta, Skönvik, och andra glasbruk. Förlagorna till formarna hämtades under 1800-talet och in på detta sekel i stor utsträckning från utlandet, i början främst från Frankrike, det europeiska pionjärlandet för pressglas. Ingenjör Stenberg började omkr. 1920 samla på gammalt svenskt pressglas och äger nu en samling som säkert är den största i landet på privat hand. Ett urval visas här som introduktion till dagens tillverkning av pressglas vid Gullaskruf.*



Saladjär med lock  
tillverkad vid  
Transjö glasbruk  
omkr. 1890.

1. LJUSSTAKE. Kosta. Omkr. 1840. Två pressade delar samt mellandel i blåst glas.
2. SMÖRASK MED LOCK. Reijmyre eller Kosta. 1840-talet.
3. SOCKERSKÅL MED LOCK. Kosta. 1850-talet.
4. SOCKERSKÅL. Kosta. Omkr. 1850. Pressad i ett stycke.
5. LJUSSTAKE. Transjö. Efter 1870. Pressad i två delar och hopsatt.
6. SKÅL PÅ FOT. Reijmyre. 1850-talet. Skål och fot pressade var för sig och hopsatta.
7. ASSIETT. Reijmyre. 1850-talet.
8. NÅLFAT. Troligen Kosta. 1840-talet.
9. SKÅL PÅ FOT. Kosta. Omkr. 1860. Skål och fot pressade var för sig och hopsatta.
10. SALT KAR. Reijmyre. 1830-talet. Delvis efterslipad.
11. SALT KAR. 1890-talet?
12. SALT KAR. Pukeberg. Omkr. 1890.
13. SALT KAR. Omkr. 1850. Delvis efterslipad.
14. SALT KAR. Kosta. Fransk typ. 1880-talet.
15. SALT KAR. Möjligen Kosta. Omkr. 1850.
16. SALT KAR. Limmared. Omkr. 1890. Pressformen ursprungligen fransk från omkr. 1830.
17. SALT KAR. Omkr. 1850?
18. SALT KAR. Troligen Kosta. Massans bärnstensfärg framställd genom tillsats av havre eller hästspilling.
19. SKÅL. Kylleskruf. 1880-talet.
20. SKÅL PÅ FOT AV ROSATONAD MASSA. Troligen Reijmyre. 1860-talet.
21. SOCKERSKÅL OCH GRÄDDKANNA. Ulfvaskog. Omkr. 1895.
22. SALADJÄR. Troligen Kosta. 1850-talet.
23. SALADJÄR. Modala. Omkr. 1900. Pressformen tillverkad av fabrikör P.A. Stenberg.
24. SKÅL PÅ FOT. Kosta. Omkr. 1860.
25. DOCKSERVIS I SEX DELAR. Transjö. Slutet av 1800-talet. Formarna tillverkade av fabrikör P.A. Stenberg.
26. FAT. Limmared. Omkr. 1870. Mönstertypen några decennier äldre.
27. ASSIETT. Transjö. 1800-talets slut.
28. SMÖRASK MED LOCK. Transjö. 1800-talets slut.
29. SALADJÄR MED LOCK. Transjö. Omkr. 1890.
30. LJUSSTAKE. Transjö. Omkring 1895.
31. ASSIETT. Idesjö. 1900-talets början.

Attributionerna till de olika glasbruken är i huvudsak ingenjör William Stenbergs.

Dateringarna, som i regel gäller föremålstypernas första uppträdande, är gjorda i samråd med antikvarie Åke Nisbeth.



KONSTNÄRERNA VID GULLASKRUFVS GLASBRUK



ARTHUR PERCY.  
Född 1886. Verksam  
vid bruket sedan  
1952.



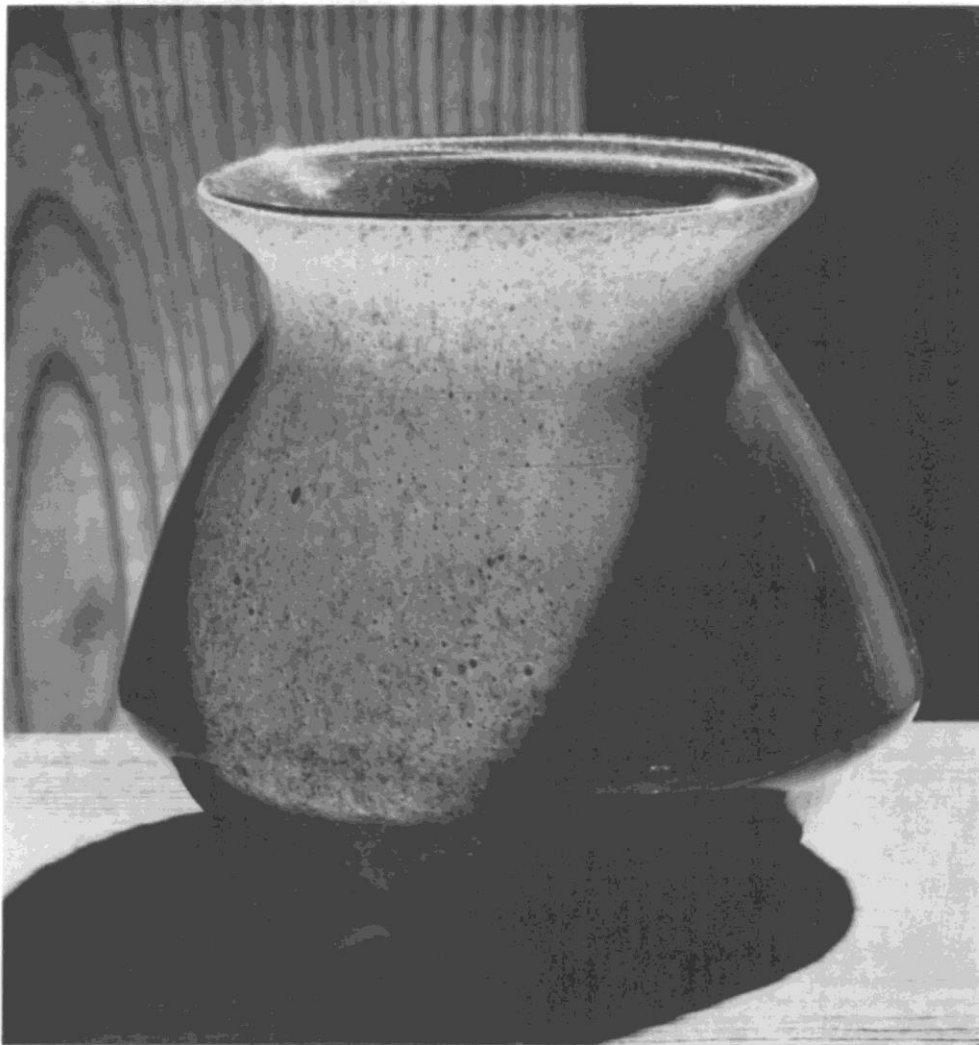
WILLIAM STENBERG.  
Född 1885. Verksam  
vid bruket sedan  
starten 1927.



HUGO GEHLIN.  
1889-1953. Verksam  
vid bruket från 1930  
till sin död.



KJELL BLOMBERG  
Född 1931. Verksam  
vid bruket sedan  
1954.



WILLIAM STENBERG  
»Birka»,  
grönt glas med  
luftblåsor. 1932.

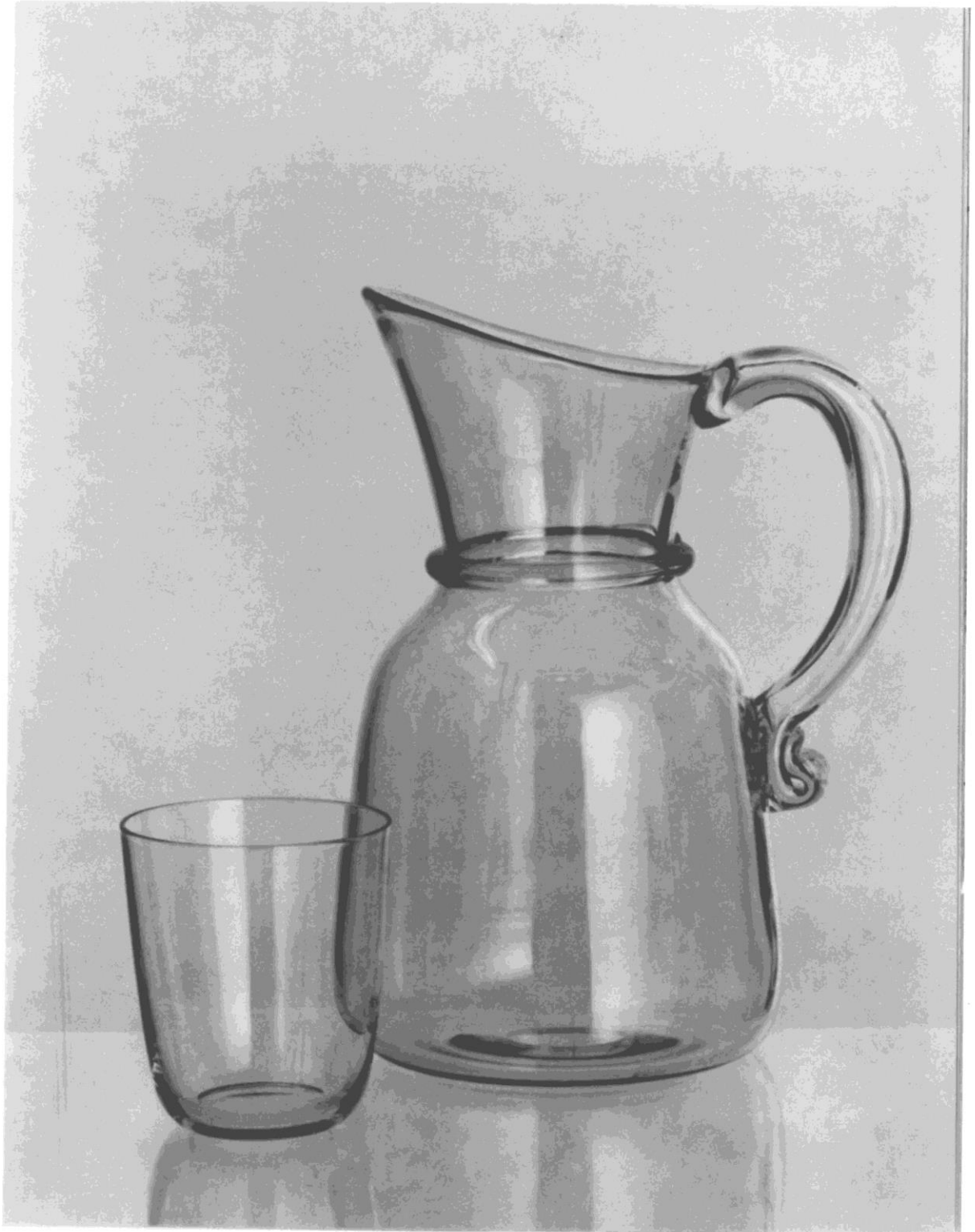
WILLIAM STENBERG  
»Sally»,  
skålserie i drivet  
glas. 1935.  
»Solfjäder»,  
pressglas. 1932.

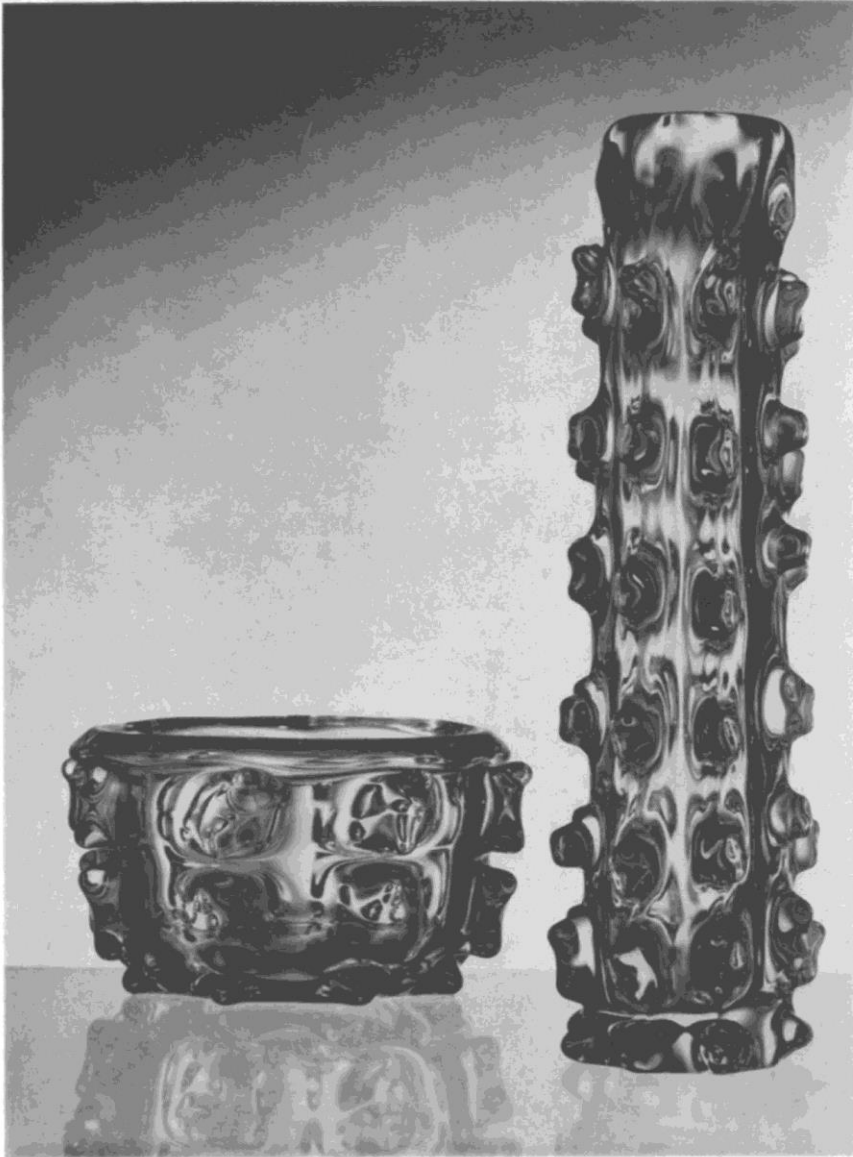




HUGO GEHLIN  
Blomskål. 1949.

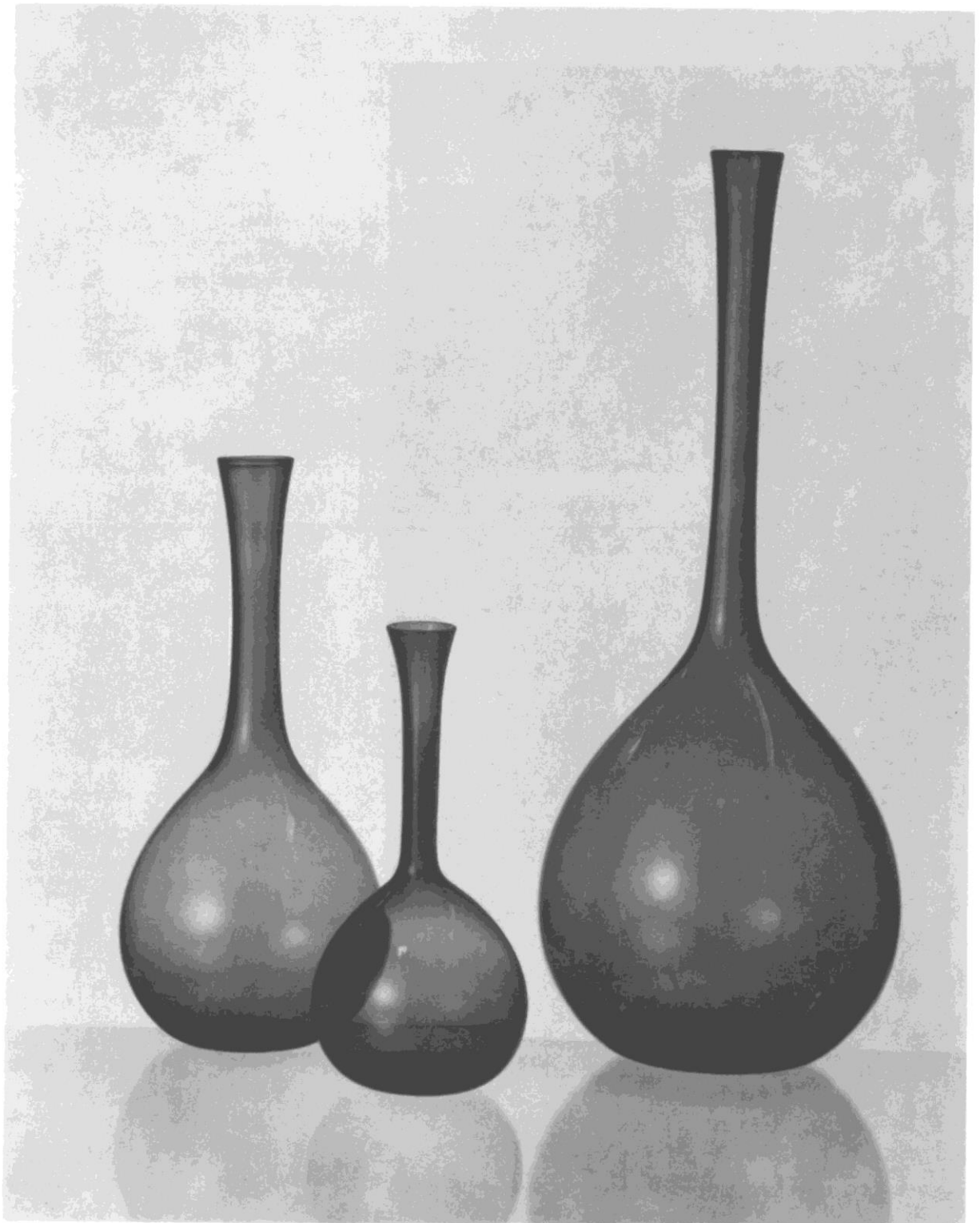
HUGO GEHLIN  
Kanna och glas. 1950.





HUGO GEHLIN  
»Kaktus», skål och vas i  
helkristall. 1952.

ARTHUR PERCY  
Friblästa vaser. 1952.

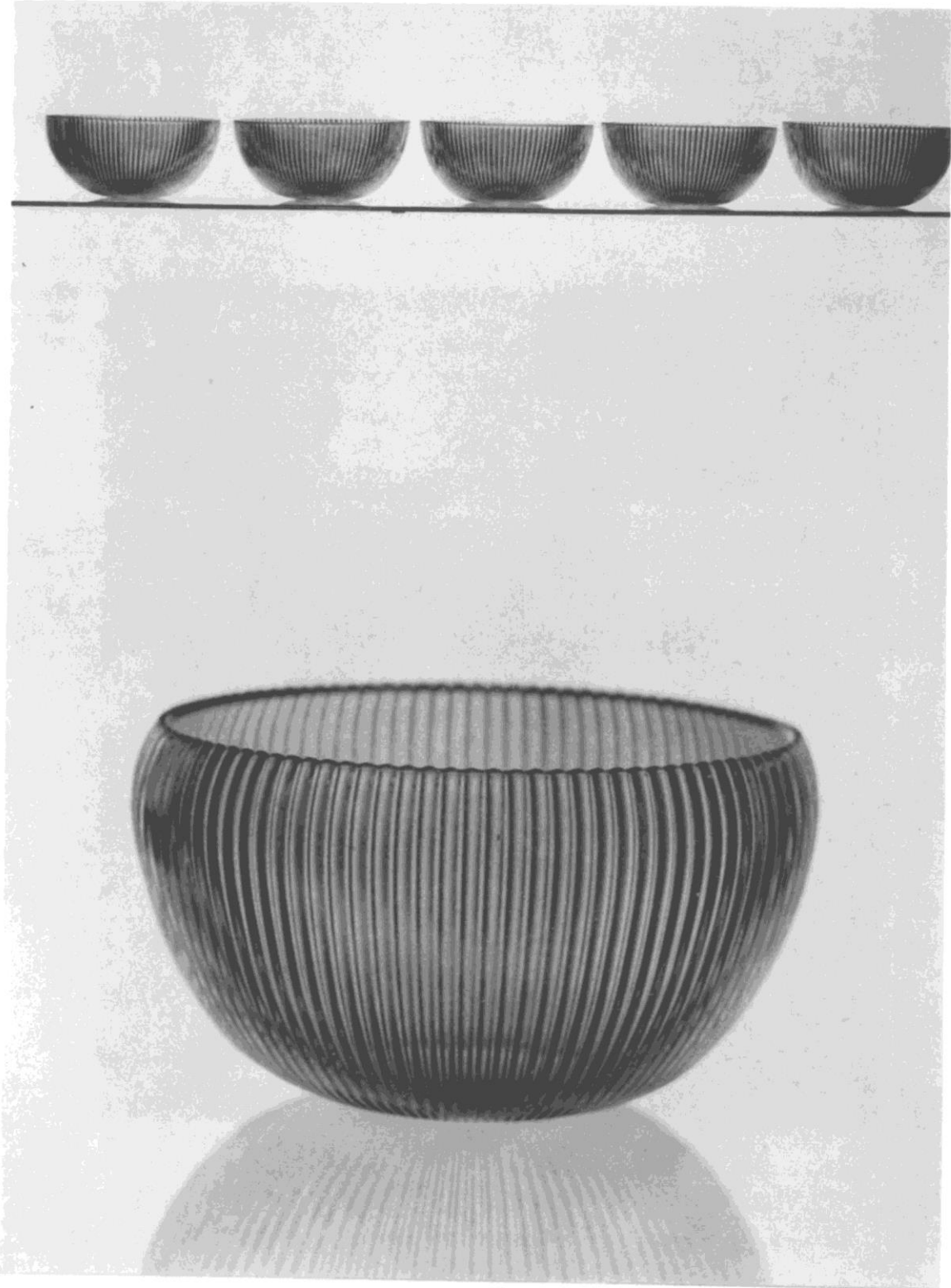




ARTHUR PERCY  
Blomvas i opalglas. 1952.

ARTHUR PERCY  
»Reffla»,  
serie med skålar  
och fat, pressglas. 1952.







KJELL BLOMBERG  
Kanna och glas.  
1958.

KJELL BLOMBERG  
Tallrik, pressglas  
1959.

